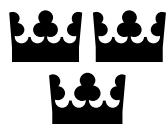


Bilaga 3

Regeringens insatser för ökad jämställdhet



Bilaga 3

Regeringens insatser för ökad jämställdhet

Innehållsförteckning

1	Bakgrund.....	5
2	Delmålsövergripande prioriteringar	6
3	Jämn fördelning av makt och inflytande	7
3.1	Män är överrepresenterade på många viktiga arenor.....	7
3.2	Hot och hat i den offentliga debatten.....	8
3.3	Regeringen verkar för en mer jämställd representation.....	9
3.4	Regeringen arbetar för mer jämställda förutsättningar.....	9
4	Ekonomisk jämställdhet.....	9
4.1	Kvinnors inkomster är fortfarande lägre än mäns.....	10
4.2	Regeringen verkar för att jämna ut arbetsmarknadsvillkoren för kvinnor och män	11
4.3	Regeringens politik har stärkt den ekonomiska jämställdheten.....	13
5	Jämställd utbildning	14
5.1	Det finns stora skillnader i skolresultat och utbildningsval mellan pojkar och flickor.....	14
5.2	Regeringen arbetar för bättre kunskapsresultat och ökad likvärdighet i skolan	16
6	Jämn fördelning av det obetalda hem- och omsorgsarbetet	17
6.1	Kvinnor tar större ansvar för hem och omsorg.....	17
6.2	Flera åtgärder har vidtagits för att uppnå en jämn fördelning av det obetalda arbetet	18
7	Jämställd hälsa.....	20
7.1	Kvinnors och mäns hälsosituation är olika.....	20
7.2	Regeringen har gjort betydande satsningar för jämställd hälsa.....	22
8	Mäns våld mot kvinnor ska upphöra.....	22
8.1	Allt fler kvinnor uppger att de utsatts för sexualbrott	22
8.2	Regeringen har vidtagit åtgärder för att mäns våld mot kvinnor ska upphöra.....	24

Diagramförteckning

Diagram 3.1	Riksdagens sammansättning efter val.....	8
Diagram 3.2	Styrelser och ledning i börsföretag 2017.....	8
Diagram 3.3	Styrelser och ledning i statligt hel- och delägda företag 2017.....	8
Diagram 4.1	Arbetsinkomst för kvinnor och män.....	10
Diagram 4.2	Arbetskraftsdeltagande efter födelseregion och grund för bosättning ...	10
Diagram 4.3	Förändring av individuell utökad inkomst för kvinnor respektive män (20 år och äldre) under mandatperioden	14
Diagram 5.1	Arbetslöshet efter utbildningsnivå i åldersgruppen 20–64 år, 2017.....	15
Diagram 5.2	Andel med minst eftergymnasial utbildning efter ålder 2016.....	15
Diagram 6.1	Uttag av föräldrapenning	17
Diagram 7.1	Kvinnors och mäns hälsotillstånd, fysiska och psykiska besvär 16–84 år 2016.....	20
Diagram 7.2	Andel kvinnor som drabbas av allvarliga bristningar vid vaginal förlossning, 1990–2016.....	21
Diagram 7.3	Besvär med ångslan, oro och ångest efter ålder och kön 2016.....	21
Diagram 7.4	Sjuktalet för kvinnor och män	22
Diagram 8.1	Personer utsatta för sexualbrott efter kön	23
Diagram 8.2	Konstaterade fall av dödligt våld efter kön	23

Sammanfattning

- Regeringen bedriver en feministisk politik. Under mandatperioden har regeringen vidtagit en rad åtgärder som syftar till att främja jämställdhet.
 - Regeringens politik har stärkt den ekonomiska jämställdheten, dels genom reformer på arbetsmarknaden som syftar till att minska skillnaderna i förutsättningar för kvinnor och män, dels genom reformer som direkt påverkar kvinnors och mäns inkomster. Bland annat har omfattande satsningar gjorts på vård, skola och omsorg vilket gynnar jämställdhet i arbetslivet eftersom många kvinnor arbetar inom denna sektor. En väl utbyggd barn- och äldreomsorg främjar också jämställdhet genom att den främst avlastar kvinnor från obetalt omsorgsarbete.
 - Stora satsningar har gjorts för att motverka och förebygga mäns våld mot kvinnor och hedersrelaterat våld och förtryck. Ett exempel är att en ny sexualbrottslagstiftning som bygger på samtycke presenterats.
 - För att främja en jämn fördelning av makt och inflytande mellan kvinnor och män har regeringen bl.a. arbetat för att uppnå en jämn könsfördelning i statliga myndigheters styrelser och insynsråd, vilket uppnåddes 2016. Regeringens feministiska utrikespolitik har stärkt kvinnors deltagande i dialoger och fredprocesser.
 - Lika möjligheter i fråga om utbildning är centralt för en ökad ekonomisk självständighet för kvinnor och män. Regeringen har därför vidtagit flera åtgärder i syfte att förtydliga skolans jämställdhetsuppdrag.
 - För att uppnå en jämnare fördelning av hem- och omsorgsarbetet har regeringen bl.a. reformerat föräldraförsäkringen och avskaffat vårdnadsbidraget.
 - Situationen skiljer sig åt mellan kvinnor och män, flickor och pojkar vad gäller hälsa och villkor inom vård och omsorg. Regeringen har därför gjort stora satsningar för en mer jämställd hälsa. Ett exempel är satsningarna på förlossningsvården.
 - Regeringen bedömer att det under mandatperioden har gjorts betydande framsteg i arbetet för att öka jämställdheten. Samtidigt kvarstår stora utmaningar för att de jämställdhetspolitiska målen ska uppnås så att kvinnor och män, flickor och pojkar ska ha samma makt att forma samhället och sina liv.
-

1 Bakgrund

Sverige har en feministisk regering. Det innebär att regeringen uppfattar skillnader i livsvillkor och fördelning av makt och resurser baserade på kön, oftast till flickors och kvinnors nackdel och till pojkars och mäns fördel, som ett samhällsproblem som kan och ska motverkas bl.a. genom politiska beslut.

Jämställdhet är en fråga om demokrati och rättvisa. För individen är jämställdhet också en fråga om frihet, eftersom könsstereotypa strukturer och föreställningar begränsar kvinnor och män, flickor och pojkar, och hindrar dem från att göra de val som gör det möjligt för dem att utvecklas till sin fulla potential. Jämställdhet är också en viktig förutsättning för ekonomisk tillväxt och för utvecklingen av arbetsmarknaden och välfärden.

Regeringen har genom inrättandet av en jämställdhetsmyndighet samt beslut om två nya delmål för jämställdhetspolitiken lagt grunden för ett långsiktigt, effektivt och strategiskt arbete för ett jämställt samhälle.

De jämställdhetspolitiska målen

Det övergripande målet för jämställdhetspolitiken är att kvinnor och män ska ha samma makt att forma samhället och sina egna liv (prop. 2008/09:1, bet. 2008/09:AU1, rskr. 2008/09:115). Regeringen arbetar sedan november 2016 utifrån följande delmål för jämställdhetspolitiken:

- jämn fördelning av makt och inflytande,
- ekonomisk jämställdhet,
- jämställd utbildning,
- jämn fördelning av det obetalda hem- och omsorgsarbetet,
- jämställd hälsa, samt

- mäns våld mot kvinnor ska upphöra.

De jämställdhetspolitiska delmålen fungerar som en precisering av det övergripande riksdagsbundna jämställdhetspolitiska målet och skapar därmed ett politiskt fokus och ett förtydligande av regeringens prioriteringar inom ramen för jämställdhetspolitiken.

Personer med funktionsnedsättning är en utsatt grupp, vilket särskilt gäller funktionsnedsatta kvinnor och flickor. Att arbeta med jämställdhet inom funktionshinderpolitiken blir därför särskilt viktigt.

Målen för den svenska jämställdhetspolitiken utgör också mål för vad regeringen vill uppnå inom ramen för EU-samarbetet. Regeringen driver aktivt att ett jämställdhetsperspektiv ska integreras i alla relevanta EU-processer. Regeringens arbete syftar även till att genomföra mål 5 i Agenda 2030, att uppnå jämställdhet och alla kvinnors och flickors egenmakt, liksom ett jämställdhetsperspektiv i hela agendan.

2 Delmålsövergripande prioriteringar

Jämställdhetsintegrering är ett viktigt verktyg för feministisk politik

Jämställdhetsintegrering har sedan början av 1990-talet varit regeringens huvudsakliga strategi för att uppnå de jämställdhetspolitiska målen. Jämställdhetsintegrering innebär att jämställdhet främjas genom att skillnader synliggörs och ojämsställda villkor motverkas. Regeringens höga ambitioner för jämställdhet innebär att jämställdhetsperspektivet ska finnas med i politikens utformning på bred front, så att politiken på alla områden bidrar till att hämmande könsnormer och strukturer bekämpas.

Hur myndigheterna beaktar och främjar jämställdhet har stor betydelse för jämställdheten i samhället. Regeringen driver sedan 2013 ett utvecklingsprogram för jämställdhetsintegrering i myndigheter (JiM). Ett 60-tal statliga myndigheter omfattas numera av programmet. Utvecklingsprogrammet förväntas leda till att myndigheternas kärnverksamhet på ett ännu bättre sätt bidrar till att uppnå de jämställdhetspolitiska målen. Statskontoret har fått i uppdrag att utvärdera hela JiM-programmet. Uppdraget ska delredovisas i juni 2018 och slutredovisas i september 2019.

Regeringen har även påbörjat en översyn av myndigheters instruktioner, i syfte att vid behov åstadkomma en tydligare verksamhetsanpassad styrning mot de jämställdhetspolitiska målen.

Jämställdhet är en förutsättning för att kommuner ska kunna ge likvärdig service till alla kommuninvånare. Regeringen stödjer därför Sveriges Kommuner och Landstings (SKL) arbete, Kunskapspridning genom modellkommuner, som omfattar 21 kommuner och pågår t.o.m. december 2018 (S2015/01255/JÄM). Vidare har regeringen och SKL ingått en treårig överenskommelse för att stärka genomslaget för de nationella jämställdhetspolitiska målen i verksamheter på lokal och regional nivå. Jämställd hälsa och insatser mot mäns våld mot kvinnor, inklusive hedersrelaterat våld och förtryck, kommer att stå i fokus (S2018/00440/JÄM).

Jämställdhet i budgetarbetet är centralt

Ett tydligt jämställdhetsperspektiv i budgetarbetet har avgörande betydelse för att förverkliga en feministisk politik. Jämställdhetsbudgetering, som är en tillämpning av jämställdhetsintegrering i budgetprocessen, innebär att jämställdhetseffekter utvärderas löpande i arbetet med statens budget. På så sätt kan konsekvenser för jämställdheten beaktas redan från början när förslag och reformer utformas, samt vid beslut om inriktning på politiken och fördelning av resurser. Sedan regeringen tillträdde har ett utvecklingsarbete med jämställdhetsbudgetering pågått i Regeringskansliet och viktiga steg har tagits för att säkerställa att budgetpolitikens jämställdhetseffekter synliggörs inför budgetbeslut.

Sverige deltar även i internationella samarbeten för att utveckla och stärka tillämpningen av jämställdhetsbudgetering. Sverige har t.ex. bidragit med erfarenheter till projekt och studier som bedrivs av Internationella valutafonden, Världsbanken, Organisationen för ekonomiskt samarbete och utveckling (OECD) och av Europeiska jämställdhetsinstitutet (EIGE).

Inrättande av en jämställdhetsmyndighet

Regeringen inrättade den 1 januari 2018 en jämställdhetsmyndighet. Myndigheten ska ge stöd till andra myndigheter, landsting, regioner och kommuner i deras arbete med att nå de jämställdhetspolitiska målen. Regeringens avsikt är att myndigheten ska bidra till en strategisk, sammanhållen och hållbar styrning och ett effek-

tivt genomförande av jämställdhetspolitiken. Myndigheten ska bl.a.

- främja ett systematiskt, sammanhållet och effektivt genomförande av jämställdhetspolitiken på alla nivåer i samhället, såväl nationellt som regionalt och lokalt,
- stödja statliga myndigheter i deras arbete med jämställdhetsintegrering och i deras övriga arbete för att nå de jämställdhetspolitiska målen,
- främja utvecklingen av förebyggande insatser mot mäns våld mot kvinnor.

Allt större behov av en feministisk utrikespolitik

Systematisk underordning och diskriminering är fortfarande vardag för otaliga kvinnor och flickor världen över trots att vi vet att jämställda samhällen är mer fredliga. Som första land i världen bedriver Sverige en feministisk utrikespolitik. Syftet är att bidra till jämställdhet och att alla kvinnor och flickor fullt ut kommer i åtnjutande av de mänskliga rättigheterna.

Arbetet bedrivs genom att utrikesförvaltningen anlägger ett jämställdhetsperspektiv på hela sin verksamhet. Regeringen har tagit fram en handlingsplan som anger riktningen för utrikesförvaltningens arbete med sex långsiktiga mål. Målen handlar om kvinnors och flickors åtnjutande av de mänskliga rättigheterna, frihet från fysiskt, psykiskt och sexuellt våld, medverkan i att förebygga och lösa konflikter, medverkan i att bygga fred efter konflikt, politiskt deltagande och inflytande inom alla samhällsområden samt rätt till sexuell och reproduktiv hälsa.

Svenskt internationellt utvecklingssamarbete bidrar till jämställdhet i låg- och medelinkomstländer. Frågor kopplade till agendan för kvinnor, fred och säkerhet står högt upp på regeringens dagordning, särskilt inom ramen för Sveriges medlemskap i FN:s säkerhetsråd 2017 och 2018. Inom detta område lyfts betydelsen av kvinnors roll och deltagande i politiska processer.

Män och pojkars delaktighet i jämställdhetsarbetet

Mäns och pojkars delaktighet i arbetet för ökad jämställdhet är en förutsättning för att vi ska nå det jämställda samhället. Skadliga och begränsande normer för manlighet drabbar alla oavsett könsidentitet och könsuttryck. Därför genomför regeringen och SKL en gemensam satsning på att stärka jämställdhetsarbetets inriktning mot män och pojkar. Kommunernas arbete har

bl.a. inbegripit kartläggning, stöd till verksamheter, kunskapsspridning samt regionala nätverksträffar.

3 Jämn fördelning av makt och inflytande

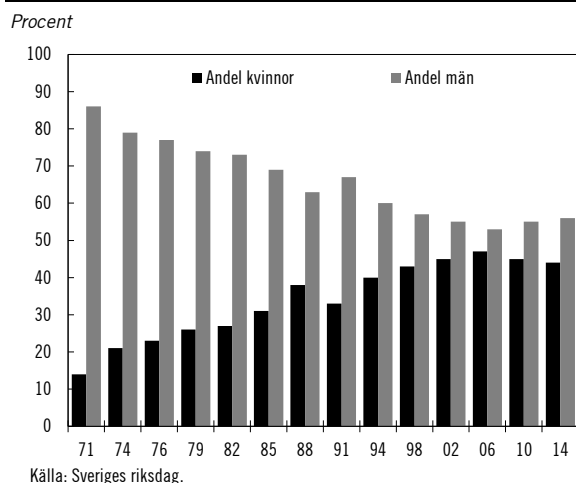
En jämn fördelning av makt och inflytande mellan kvinnor och män är i grunden en fråga om demokrati och rättvisa. En jämn fördelning av makt och inflytande innebär att alla oavsett kön har samma rätt och möjlighet att vara aktiva medborgare och forma villkoren för beslutsfattandet i samhällets alla sektorer. Delmålet omfattar möjligheterna att påverka vilka frågor som hamnar på dagordningen och innehållet i de beslut som fattas. Även möjligheterna att påverka våra föreställningar om oss själva och om samhället, inte minst genom exempelvis kulturen, medierna, folkbildningen och utbildningsväsendet, omfattas av målet.

3.1 Män är överrepresenterade på många viktiga arenor

Makten i samhället är inte jämnt fördelad mellan kvinnor och män. I Sverige är män fortfarande överrepresenterade på ledande positioner inom politiken och i näringslivet. En stor övervikt av män finns även på höga positioner inom högskolan och i delar av organisationsvärlden, såsom t.ex. idrottsrörelsen. Det råder därmed en bristande jämställdhet på flera viktiga områden och arenor.

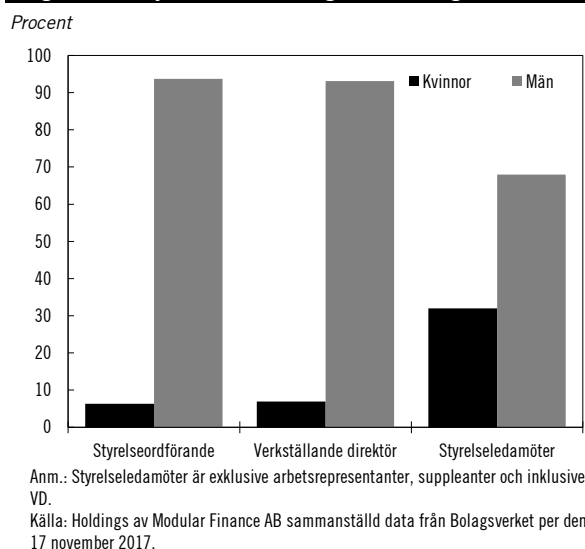
Andelen kvinnliga riksdagsledamöter har sjunkit

Utvecklingen mot en jämn fördelning av makt och inflytande har i flera avseenden gått framåt under de senaste tio åren, men mycket återstår att göra. På vissa områden finns det oroande tendenser som tyder på att utvecklingen har avstannat eller går bakåt. Ett exempel på detta är riksdagens sammansättning. Andelen kvinnor bland ledamöterna ökade trendmässigt över en längre tid, men vid de två senaste valen, 2010 och 2014, bröts trenden och andelen kvinnliga ledamöter minskade. Efter 2014 års val är 44 procent av ledamöterna kvinnor och 56 procent män (se diagram 3.1).

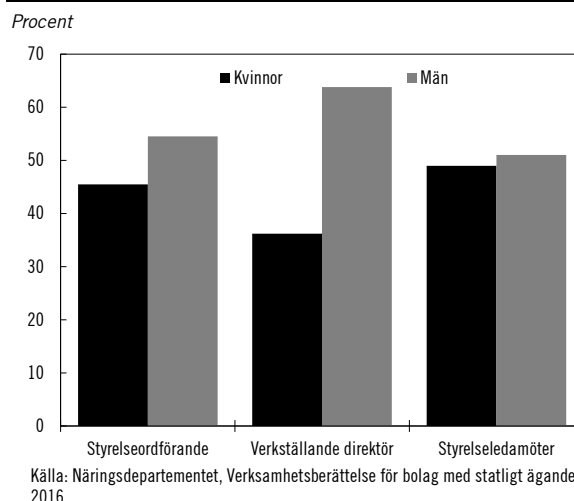
Diagram 3.1 Riksdagens sammansättning efter val

I ledningen av svenska börsföretag är den manliga dominansen fortfarande stor

År 2017 var andelen kvinnor i börsföretagens styrelser 32 procent och andelen män 68 procent. Andelen kvinnor som var styrelseordförande var endast 6 procent och andelen män 94 procent. Bland börsföretagens verkställande direktörer var endast 7 procent kvinnor och 93 procent män (se diagram 3.2).

Diagram 3.2 Styrelser och ledning i börsföretag 2017

I de av staten hel- och delägda bolagens styrelser ser det bättre ut. I dessa var andelen kvinnor 49 procent och andelen män 51 procent 2017. Andelen kvinnliga styrelseordförande var 45 procent och manliga 55 procent 2017. Bland verkställande direktörer i statliga hel- och delägda företag var 36 procent kvinnor och 64 procent män 2017 (se diagram 3.3).

Diagram 3.3 Styrelser och ledning i statligt hel- och delägda företag 2017

Det är viktigt att staten, kommunerna och landstingen, liksom näringslivet och organisationsvärlden, inklusive de politiska partierna och civilsamhällets organisationer, arbetar för en jämn fördelning av makt och inflytande mellan kvinnor och män.

3.2 Hot och hat i den offentliga debatten

Enligt Brottsförebyggande rådets (Brå) rapport Politikernas trygghetsundersökning 2017 (2017:9) har den totala andelen förtroendevalda som uppger att de utsatts för trakasserier, hot eller våld ökat från 20 till 25 procent mellan 2012 och 2016. Utsattheten skiljer sig åt beroende på typ av uppdrag och position. De som är ordförande utsätts oftare än övriga ledamöter, och kvinnliga ordförande utsätts oftare än manliga. Av alla förtroendevalda uppger 24 procent att de har påverkats i sitt uppdrag av hot, trakasserier och våld. Att förtroendevalda hotas eller trakasseras undergräver det demokratiska systemet och kan leda till att människor avstår från att ta politiska uppdrag vilket i längden kan utgöra ett allvarligt hot mot demokratin.

En högre representation av kvinnor i beslutsfattande församlingar är en viktig del i arbetet för att uppnå jämställdhet. Men det krävs även att villkoren under vilket arbetet bedrivs i de beslutande församlingarna är jämställda. De många uppropen inom #metoo vittnar dock om övergrepp, sexuella trakasserier och en oacceptabel arbetsmiljö på flera samhällsarenor. Enligt trygghetsundersökningen utsätts förtroendevalda

kvinnliga politiker oftare än män för hot och trakasserier i sociala medier.

Våldsbejakande extremistiska grupper utgörs huvudsakligen av män och pojkar. Extremistiska grupper eller individer inom dessa grupper kan av ideologiska skäl motsätta sig jämställdhet och flickors och kvinnors rättigheter. Insatser för att förebygga våldsbejakande extremism kan minska mäns våld och minska negativa normer, värderingar och attityder mot kvinnor och främja jämställdhet.

3.3 Regeringen verkar för en mer jämställd representation

För att främja en jämnare fördelning av makt och inflytande mellan kvinnor och män arbetar regeringen för att könsfördelningen i statliga myndigheters styrelser och insynsråd ska vara jämn, ett mål som regeringen uppnådde under 2016. Även när det gäller ledande chefsbefattningar vid svenska ambassader har en jämn könsfördelning uppnåtts. Andelen kvinnor bland de myndighetschefer som regeringen anställt har successivt ökat och det råder i dag en jämn könsfördelning. Regeringen har även höjt ambitionsnivån vad gäller jämställd könsfördelning bland nyrekryterade professorer och har också ställt krav på en jämn könsfördelning när Svenska Filminstitutet fördelar produktionsstöd. Det kravet har skapat större balans mellan könen när det gäller andelen kvinnor på ledande positioner i filmbranschen.

I den nya kommunallagen (2017:725), som trädde i kraft den 1 januari 2018, har regeringen möjliggjort för förtroendevalda i kommuner, som fullgör sitt uppdrag på heltid eller betydande del av heltid, att vara föräldralediga. Förslaget förväntas underlätta för förtroendevalda kvinnor och män att kombinera förtroendeuppdrag med familjeliv.

Andra viktiga arenor för regeringens arbete för kvinnors politiska deltagande och inflytande är FN, EU, utvecklingsbanker och klimatfonder. I de internationella utvecklingsbankerna, inklusive Världsbanken, och de multilaterala miljö- och klimatfonderna har Sverige varit drivande bakom jämställdhetsarbetet. Sverige har också stöttat och samarbetat med kvinnorättsorganisationer och andra aktörer för att stärka kvinnliga journalister och människorättsförsvare. Sverige har även haft en ledande roll i

initiativet International Gender Champions Geneva som samlar drygt hundra FN-ambassadörer, chefer för FN-organisationer och ledare för civilsamhällesorganisationer och som syftar till att medlemmarna ska göra åtaganden för stärkt jämställdhet inom sina respektive områden.

3.4 Regeringen arbetar för mer jämställda förutsättningar

Regeringen har beslutat om en handlingsplan för att värna deltagare i det demokratiska samtalet från hot, hat och trakasserier. Därmed stärker regeringen arbetet med att förebygga hot och hat mot journalister, politiskt förtroendevalda och konstnärer.

I slutet av 2016 presenterade regeringen en nationell plan mot rasism, liknande former av fientlighet och hatbrott. Eftersom olika former av intoleranta attityder ofta förekommer i samma miljöer är det viktigt att arbeta integrerat och sammanhållet mot rasism och sexism. Att arbeta mot rasism och liknande former av fientlighet och hatbrott kan även främja jämställdhet.

Regeringen har även uppdragit åt Myndigheten för ungdoms- och civilsamhällesfrågor (MUCF) att beakta jämställdhet vid fördelning av medel till organisationer inom det civila samhället. Uppdraget är inriktat mot stadsdelar och bostadsområden som kännetecknas av lågt valdeltagande och svag demokratisk delaktighet. Målet är att genom att upprätta lokala resurscentra stärka medborgare som delaktiga aktörer i demokratin (Ku2015/01964/D).

4 Ekonomisk jämställdhet

Delmålet om ekonomisk jämställdhet handlar om att kvinnor och män ska ha samma möjligheter och villkor i fråga om betalt arbete som ger ekonomisk självständighet livet ut. Kvinnor och män ska även ha samma möjligheter att vara ekonomiskt självständiga och kunna försörja sig själva och eventuella barn. Kvinnor och män ska ha samma möjligheter och förutsättningar när det gäller tillgången till arbete, samma möjligheter och villkor i fråga om anställnings-, löne- och arbetsvillkor samt utvecklingsmöjligheter i

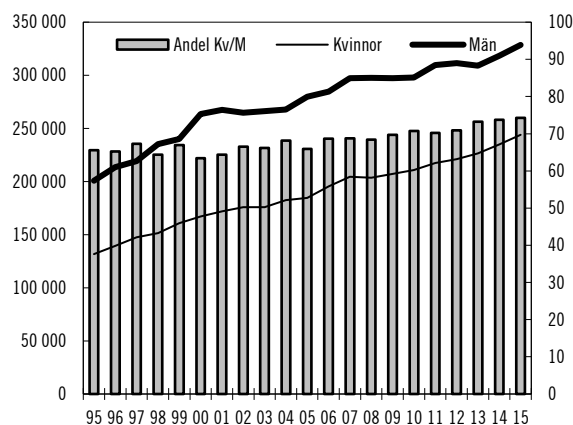
arbetet. Kvinnor ska också ha samma möjligheter som män att starta och driva företag som kan växa och generera en inkomst. Delmålet hänger nära samman med delmålen om en jämställd utbildning och en jämställd fördelning av det obetalda hem- och omsorgsarbetet.

4.1 Kvinnors inkomster är fortfarande lägre än mäns

Arbete är tillsammans med utbildning grunden för kvinnors och mäns möjligheter att utvecklas och försörja sig. Kvinnors arbetstid och arbetskraftsdeltagande har ökat över tid, löneskillnaderna mellan kvinnor och män har minskat och arbetsmarknaden är något mindre könssegrigerad. Kvinnors arbetsinkomster har därför ökat i snabbare takt än mäns (se diagram 4.1).

Diagram 4.1 Arbetsinkomst för kvinnor och män

Medelinkomst i kronor (2017 års priser) och kvinnors andel av mäns inkomst i procent



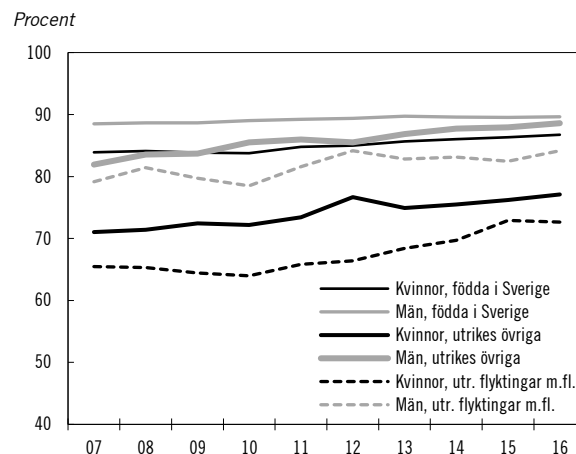
Anm.: Statistiken avser åldersgruppen 20–64 år.

Källor: Statistiska centralbyrån och egna beräkningar.

Stora skillnader mellan könen kvarstår dock på arbetsmarknaden. År 2015 hade kvinnor i förvärsaktiv ålder i genomsnitt 74 procent av mäns arbetsinkomst.

Kvinnors lägre inkomster förklaras delvis av att arbetskraftsdeltagandet fortfarande är lägre bland kvinnor än bland män och att färre kvinnor än män har ett arbete. En förklaring till denna skillnad mellan kvinnor och män är att arbetskraftsdeltagandet bland utrikes födda kvinnor är lågt. Det gäller i synnerhet utrikes födda kvinnor som kommit till Sverige som flyktingar eller som anhöriga till flyktingar (se diagram 4.2). Utrikes födda kvinnor är även generellt underrepresenterade i arbetsmarknads-politiska program och insatser.

Diagram 4.2 Arbetskraftsdeltagande efter födelseregion och grund för bosättning



Anm.: Statistiken avser åldersgruppen 20–64 år.

Källa: Statistiska centralbyrån.

Kvinnor har också i genomsnitt kortare arbetstid än män. Kvinnor arbetar både deltid i större utsträckning än män och har en högre frånvaro på grund av föräldraledighet och ohälsa. En orsak till den kortare arbetstiden och den större sjukfrånvaron är att kvinnor ofta tar ett större ansvar för det obetalda hem- och omsorgsarbetet (se vidare avsnitt 6). Enligt en rapport från Arbetsmiljöverket är dessutom arbetsvillkoren ofta dåliga inom kvinnodominerade sektorer vilket ger ökad risk för ohälsa.¹

Ytterligare en förklaring till kvinnors lägre arbetsinkomster är att kvinnor i genomsnitt har lägre löner än män. Lönegapet beror till stor del på att arbetsmarknaden kännetecknas av en hög grad av könsmissig uppdelning, där kvinnor är överrepresenterade i yrken och befattningar med lägre löner. Kvinnor har även i genomsnitt lägre lön inom yrkesgrupper där kvinnor inte är i majoritet.

Kapitalinkomster är också i genomsnitt lägre för kvinnor än för män. Kapitalinkomsterna har ökat sedan mitten av 1990-talet, vilket har bidragit till en mer ojämn fördelning av den samlade marknadsinkomsten (summan av arbets- och kapitalinkomster) mellan kvinnor och män. Transfereringar och skatter utjämnar till viss del skillnaderna i marknadsinkomster. Kvinnor i förvärsaktiv ålder hade i genomsnitt 85 procent av mäns individuella disponibla inkomst 2016.

¹ En vitbok om kvinnors arbetsmiljö (Arbetsmiljöverket 2017:6).

Skillnaderna i inkomst i förvärvsaktiv ålder leder också till inkomstskillnader efter pensioneringen eftersom arbetsinkomsten ligger till grund för ålderspensionen. Kvinnor har i genomsnitt 30 procent lägre pensioner än män.

Enligt Folkhälsomyndigheten uppger en större andel kvinnor än män med funktionsnedsättning att de saknar kontantmarginal eller har befunnit sig i ekonomisk kris.²

4.2 Regeringen verkar för att jämna ut arbetsmarknadsvillkoren för kvinnor och män

En viktig del i att skapa en mer jämställd arbetsmarknad är att öka kvinnors arbetskraftsdeltagande och minska ofrivilligt deltidsarbete. I ett modernt arbetsliv krävs också goda arbetsvillkor och en god arbetsmiljö. En utbyggd välfärd har i dagsläget störst betydelse för kvinnors arbetskraftsdeltagande, eftersom kvinnor fortfarande tar större ansvar än män för det obetalda hem- och omsorgsarbetet.

Regeringen har under mandatperioden genomfört flera reformer som på olika sätt påverkar arbetsmarknaden och arbetsvillkoren i syfte att påverka förutsättningarna och minska skillnaderna i kvinnors och mäns arbetsinkomster. Ett exempel är att regeringen beslutat om en handlingsplan för jämställda livsinkomster. I handlingsplanen presenteras de åtgärder som vidtas för att minska inkomstskillnaderna mellan kvinnor och män.

Utrikes födda kvinnors sysselsättning bör öka

Arbetskraftsdeltagandet är fortsatt alltför lågt bland utrikes födda kvinnor, särskilt bland kvinnor födda utanför Europa. Regeringen har därför vidtagit ett antal åtgärder för att fler utrikes födda kvinnor ska ges möjlighet att delta på arbetsmarknaden.

Arbetsförmedlingen har på uppdrag av regeringen redovisat en handlingsplan för hur myndigheten avser öka andelen utrikes födda kvinnor som arbetar eller studerar. Dessutom

har Statskontoret på uppdrag av regeringen genomfört en kunskapssammanställning om varför utomeuropeiskt födda kvinnor i större utsträckning står utanför arbetskraften. Målet är att förbättra deras förutsättningar att delta i arbetskraften.

Införandet och utvidgningen av extratjänster bidrar till att en större andel kvinnor får del av subventionerade anställningar och därmed ett arbete och en egen försörjning från lönearbete.

Studieförbunden tillförs medel från 2018 för att bedriva studiemotiverande och uppsökande verksamhet bland utrikes födda kvinnor för att visa på möjliga vägar till studier. För att påskynda etableringen infördes satsningen Svenska från dag ett i 273 kommuner under 2016. Folkbildningsrådet bedömer att satsningen bl.a. bidragit till att deltagarna tidigt har kommit igång med att lära sig svenska och att verksamheten påskyndar etableringen för både kvinnor och män. Studieförbunden och folkhögskolorna har aktivt arbetat för att nå kvinnor inom målgruppen, vilket har bidragit till att en stor andel kvinnor har nåtts i förhållande till sammansättningen i målgruppen.

Tillväxtverket har vidare fått i uppdrag att under perioden 2018 till 2021 hjälpa utrikes födda kvinnor att starta och driva egna företag.

Mindre deltid och färre tidsbegränsade anställningar

Regeringen vill att heltid på sikt ska bli norm på arbetsmarknaden och att deltid ska vara en möjlighet för både kvinnor och män. Det är viktigt att förbättra förutsättningarna för heltidsarbete och ett ökat arbetskraftsdeltagande bland kvinnor. Flera av arbetsmarknadens parter, särskilt i kvinnodominerade sektorer och branscher, driver ett förändringsarbete så att fler ska kunna erbjudas heltidsarbete.

Regeringen har tillsatt en utredning för ett hållbart arbetsliv över tid (dir. 2017:56) för att skapa ett mer hållbart arbetsliv med minskad risk för ohälsa och arbetslöshet. Regeringen vill också stärka skyddet för arbetstagare, skapa ett tydligare regelverk och öka möjligheten till ett flexibelt arbetsliv, samtidigt som arbetsgivarens möjligheter att tillgodose sitt arbetskraftsbehov över tid beaktas. Utredaren ska bl.a. utreda deltid som möjlighet samt kartlägga kostnader för stressrelaterad sjukfrånvaro. Utredningens förslag väntas bidra till mer jämställda villkor i arbetslivet.

² Slutrapportering av regeringsuppdrag inom ramen för En strategi för genomförande av funktionshinderspolitiken 2011–2016, Folkhälsomyndigheten 2016.

Efter initiativ från regeringen har möjligheterna att under lång tid använda på varandra följande tidsbegränsade anställningar begränsats genom ändringar i lagen (1982:80) om anställningsskydd (prop. 2015/16:62, bet. 2015/16:AU5, rskr. 2015/16:156). Syftet med begränsningen är att förbättra situationen för arbetstagare som riskerar att fastna i tidsbegränsade anställningar under lång tid och att säkerställa att lagen uppfyller kraven på åtgärder till förebyggande av missbruk enligt det s.k. visstidsdirektivet.

Satsningar på arbetsmiljö och arbetsmarknad

För att fler ska vilja och orka arbeta heltid behöver också arbetsvillkoren och arbetsförhållandena vara sådana att det är möjligt att arbeta heltid utan att bli sjuk. Arbetsmiljöverket har beslutat om nya föreskrifter för den organisatoriska och sociala arbetsmiljön som trädde i kraft den 31 mars 2016. Inom ramen för regeringens arbetsmiljöstrategi för det moderna arbetslivet 2016–2020 har Arbetsmiljöverket också fått ett antal uppdrag. Myndigheten ska bl.a. analysera dödsolyckor ur ett jämställdhetsperspektiv, ge vägledning om arbetsmiljöutmaningar för gränslöst arbetsliv, utöka tillsynen av arbetstid och arbetstidsrelaterad arbetsmiljöproblematik, göra en tillsynssatsning på äldreomsorgen samt kartlägga arbetsmiljöförhållanden i hushållsnära tjänster. Myndigheten ska också stödja uppdragsforskning med relevans för tillsynsverksamheten 2016–2018 med tonvikt på arbetsmiljö och arbetsmiljörelaterad ohälsa i ett jämställdhetsperspektiv. Som en del av arbetet för förbättrad arbetsmiljö har Arbetsmiljöverket beslutat att ta fram föreskrifter angående arbetskläder för personal inom vård och omsorg.

Breda satsningar görs på välfärdssektorn, inom vård, skola och omsorg. Satsningarna ska bidra till bättre arbetsvillkor och löner samt bättre kvalitet i välfärdstjänsterna. Välfärdssatsningar gynnar jämställdhet i arbetslivet eftersom många kvinnor arbetar inom denna sektor. En väl utbyggd barn- och äldreomsorg främjar också föräldrars möjligheter till betalt arbete och försörjning. I dagsläget gynnar det främst kvinnor eftersom kvinnor i större omfattning än män står för obetalt omsorgsarbete.

Jämställda löner

Löneskillnaden mellan kvinnor och män fortsätter att minska, men regeringen anser att

utvecklingen mot att uppnå jämställda löner går för långsamt. Staten har ett övergripande samhällsekonomiskt ansvar men huvudansvaret för lönebildningen ligger hos parterna på arbetsmarknaden.

Kollektivavtalen innehåller ofta särskilda bestämmelser om hur arbete med att minska löneskillnaderna mellan kvinnor och män praktiskt ska genomföras. Olika arbeten har olika lönelägen. Att följa och analysera löneutvecklingen ur jämställdhetssynpunkt är en viktig del i ett framgångsrikt jämställdhetsarbete. Regeringen har därför gett Medlingsinstitutet i uppdrag att redovisa vilka relativlöneförändringar som har skett för olika yrken på den svenska arbetsmarknaden mellan 2014 och 2017. Resultaten ska därefter analyseras utifrån ett jämställdhetsperspektiv. I uppdraget ingår att initiera en diskussion i syfte att främja arbetsmarknadens parter arbete med att minska löneskillnader mellan kvinnor och män.

Regeringen har genom en ändring i diskrimineringslagen (2008:567) (prop. 2015/16:135, bet. 2015/16:AU10, rskr. 2015/16:304)) infört krav på en årlig kartläggning av löneskillnader mellan kvinnor och män. Syftet är att upptäcka, åtgärda och förhindra osakliga skillnader i lön och andra anställningsvillkor mellan kvinnor och män. Alla arbetsgivare, oavsett storlek, ska genomföra lönekartläggning. Ändringarna trädde i kraft den 1 januari 2017.

Enligt diskrimineringslagen (2008:567) är det bl.a. förbjudet att diskriminera på grund av kön. Regeringen avser att tillsätta en utredning gällande osakliga löneskillnader och effektivare sanktionsmöjligheter kopplade till efterlevnaden av bestämmelserna om aktiva åtgärder, inklusive lönekartläggningar.

Insatser för mindre könsuppdelad arbetsmarknad

Den könssegregerade arbetsmarknaden är en förklaringarna till skillnaderna i lön och inkomst mellan kvinnor och män. Arbetsförmedlingen ska enligt en ändring i myndighetens instruktion 2015 utforma sin verksamhet så att den främjar jämställdhet och motverkar könsuppdelning på arbetsmarknaden. Arbetsförmedlingen har även ett uppdrag att genomföra åtgärder för att utveckla myndighetens arbete med jämställdhetsintegrering.

Yrkesval följer till stor del valet av utbildning. Inom utbildningsområdet finns åtgärder som är viktiga för att bryta den könssegregerade arbets-

marknaden, exempelvis utbildningsinsatser för studie- och yrkesvägledare som ska motverka könsstereotypa val.

Sverige har även arbetat aktivt inom EU för att öka medvetenheten om fördelarna med ett jämställt samhälle. Ett exempel där Sverige varit drivande är arbetet inom plattformen Women in Transport – EU Platform for Change. Plattformen syftar till att gemensamt ena krafterna för en mer jämställd transportsektor genom aktiva åtgärder och konkreta, mätbara mål.

Fortsatt arbete för jämställda pensioner

De stora skillnaderna mellan kvinnors och mäns pension har sin grund i ett ojämnt arbetsliv. Pensionsgruppen, med företrädare för de partier som står bakom pensionsöverenskommelsen, har enats om en plan för det fortsatta arbetet med att minska skillnaderna mellan mäns och kvinnors pensioner. Inom pensionsöverenskommelsen samarbetar partierna i projektet Jämställda pensioner. Utöver en översyn av grundskyddet och en förenkling vad gäller överföringen av premiepension mellan makar innehåller handlingsplanen en fortsatt analys inom en rad olika områden. Eftersom pensionssystemet påverkas av kringliggande faktorer i omvärlden kommer pensionsgruppen att fortsätta följa utvecklingen i samhället avseende bl.a. deltidsarbetets utveckling för kvinnor och män, jämställdheten på arbetsmarknaden, uttaget i föräldraförsäkringen och tjänstepensionens utformning.

Utjämnande transfereringar och skatter

Regeringen har under mandatperioden presenterat ett antal reformer med förslag om ändrade skatter och transfereringar som direkt påverkar kvinnors och mäns inkomster (se avsnitt 4.3).

4.3 Regeringens politik har stärkt den ekonomiska jämställdheten

Regeringens politik har bidragit till att inkomstskillnaderna mellan kvinnor och män minskat men målet om ekonomisk jämställdhet är inte uppfyllt. Kvinnor har fortfarande lägre sysselsättningsgrad, kortare arbetstid, högre frånvaro samt lägre lön och kapitalinkomster än män. Bristen i den ekonomiska jämställdheten innebär för kvinnor bl.a. lägre grad av självständighet. Verkligheten är komplex och många

olika faktorer påverkar kvinnors och mäns inkomster, särskilt sett över ett helt arbetsliv. Ett systematiskt och långsiktigt arbete krävs för att påskynda utvecklingen mot ekonomisk jämställdhet.

Regeringen har under mandatperioden genomfört många reformer på arbetsmarknaden och i arbetslivet som syftar till att minska skillnaderna i kvinnors och mäns arbetsinkomster genom att påverka förutsättningarna för kvinnor och män på arbetsmarknaden.

Därutöver har regeringen presenterat ett antal reformer som har en direkt påverkan på kvinnors och mäns inkomster. Regeringens förslag om ändrade skatter och transfereringar bidrar till att den individuella disponibla inkomsten i genomsnitt ökar något mer för kvinnor än för män.

Det förhöjda grundavdraget för pensionärer innebär att den individuella disponibla inkomsten i genomsnitt ökar mer för kvinnor än för män. En anledning är att fler kvinnor än män är pensionärer. En annan anledning till detta är att kvinnor i genomsnitt har lägre inkomster än män och att skattesänkningen främst gynnar låginkomsttagare. Det höjda bostadstillägget för pensionärer gynnar främst de äldsta kvinnorna.

Höjt underhållsstöd förbättrar ekonomin mest för ensamstående kvinnor med barn. Det samma gäller för höjningen av barn delen i försörjningsstödet, eftersom det är vanligare att kvinnor är ensamstående med barn. En höjd grundnivå i föräldrapenningen är också en reform som främst gynnar kvinnor, eftersom kvinnor tar ut fler dagar på grundnivå. Kvinnor studerar i större omfattning än män, vilket innebär att de höjda studiemedlen gynnar kvinnor mer än män. Höjningen av barnbidraget bedöms ha stärkt ekonomin ungefär lika mycket för kvinnor och män. Det höjda taket i arbetslöshetsförsäkringen ökar däremot mäns genomsnittliga disponibla inkomst något mer än kvinnors, eftersom fler män har inkomster över det tidigare taket i arbetslöshetsförsäkringen.

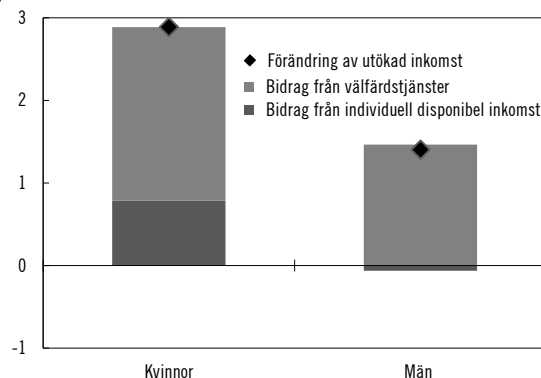
Av de budgetförstärkande reformerna har det avtrappade jobbskatteavdraget och den begränsade uppräkningsgränsen av den nedre skiktgränsen vid uttag av statlig inkomstskatt en större negativ effekt på inkomsterna för män än för kvinnor. Orsaken är att förslagen innebär höjd skatt vid högre inkomster och att män i genomsnitt har högre inkomster än kvinnor. Fler män berörs därför av förslagen.

Individuella offentligt finansierade välfärdstjänster som t.ex. skola, vård och omsorg är en viktig del av omfördelningen i den svenska modellen. Summan av individuell disponibel inkomst och värdet av dessa välfärdstjänster benämns individuell utökad inkomst.³ De betydande satsningar som gjorts på välfärden bidrar till att höja den individuella utökade inkomsten för de flesta, särskilt för kvinnor. När satsningarna på individuella välfärdstjänster som vård, skola och omsorg beaktas påverkas en större andel av befolkningen positivt av regeringens politik än om analysen begränsas till individuell disponibel inkomst. Det gäller både kvinnor och män.

För kvinnor beräknas den individuella utökade inkomsten i genomsnitt ha ökat med 2,9 procent av deras individuella disponibla inkomst. För män bedöms den ha ökat med 1,4 procent (se diagram 4.3). Bidraget från välfärdstjänster till förändringen av den individuella utökade inkomsten bedöms ha varit något större för kvinnor än för män. De satsningar som gjorts har med andra ord riktats mot välfärdstjänster som nyttjas av kvinnor i högre grad än av män.

Diagram 4.3 Förändring av individuell utökad inkomst för kvinnor respektive män (20 år och äldre) under mandatperioden

Förändring uttryckt som andel av individuell disponibel inkomst, procent



Källor: Statistiska centralbyrån och egna beräkningar.

5 Jämställd utbildning

Kvinnor och män, flickor och pojkar ska ha samma möjligheter och villkor när det gäller utbildning, studieval och personlig utveckling. Lika möjligheter och villkor i fråga om utbildning är centralt för att kvinnor och män ska kunna nå en ökad ekonomisk självständighet. Det är också ett viktigt medel för individens möjligheter till försörjning och inflytande i samhället. Under skoltiden påverkas elevers uppfattningar och föreställningar om kön och därför har skolan en viktig uppgift när det gäller att motverka begränsande könsmonster och att aktivt främja jämställdhet.

5.1 Det finns stora skillnader i skolresultat och utbildningsval mellan pojkar och flickor

En lång period av trendmässigt sjunkande resultat i internationella kunskapsmätningar har brutits. I såväl PISA som TIMSS och PIRLS förbättrades svenska elevers resultat i den

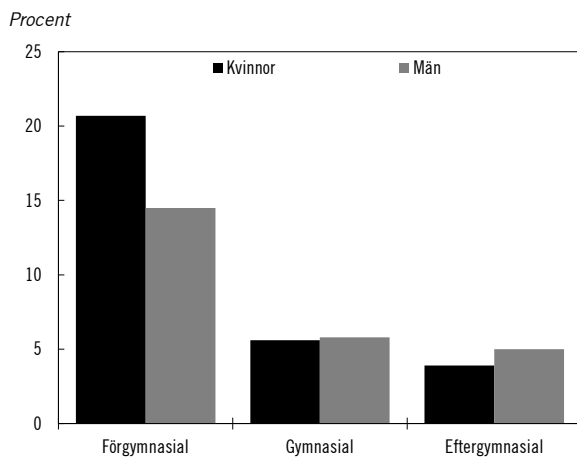
³ Vid beräkning av den individuella utökade inkomsten fördelas summan av barnens subventioner lika mellan hushållets vuxna.

senaste mätningen.⁴ I mätningarna finns dock tydliga könsskillnader. I både PISA och PIRLS presterar flickor betydligt bättre än pojkar i läsförståelse, medan unga män presterar bättre än unga kvinnor i TIMSS Advanced, som mäter gymnasieelevers kunskap i avancerad matematik och fysik.⁵

Skolmisslyckanden leder till ökad risk för arbetslöshet

Utbildning är avgörande för hur väl individer klarar sig på arbetsmarknaden och i samhället i övrigt. En fullföljd gymnasieutbildning är viktigt för etablering på arbetsmarknaden. Andelen arbetslösa är markant högre bland personer med kortare utbildningsbakgrund än bland de med längre utbildning (se diagram 5.1).

Diagram 5.1 Arbetslöshet efter utbildningsnivå i åldersgruppen 20–64 år, 2017



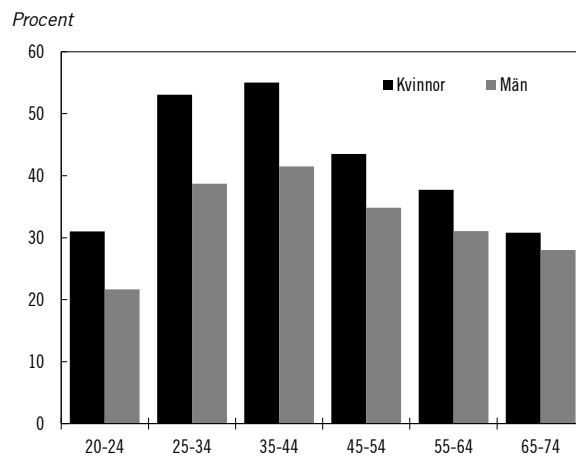
Pojkar presterar generellt sämre än flickor i utbildningssystemet. Det genomsnittliga meritvärdet för flickor i grundskolan har länge varit

högre än för pojkar. Enligt Statens skolverk har flickor numera högre betyg i grundskolans alla ämnen. Dessa skillnader kvarstår högre upp i utbildningssystemet. Fler flickor än pojkar uppnår behörighet till gymnasieskolans nationella program och fler kvinnor tar gymnasieexamen. Av de elever som började gymnasieskolan hösten 2012 har 81 procent av kvinnorna och 76 procent av männen fullföljt utbildningen inom fyra år.

Stora skillnader i utbildnings- och yrkesval

Fler kvinnor än män studerar vidare på eftergymnasial nivå och kvinnor har i allmänhet en högre utbildningsnivå än män. År 2016 hade 36 procent av männen och 46 procent av kvinnorna i åldern 20–64 år en eftergymnasial utbildning. Andelen med minst eftergymnasial utbildning är högre för kvinnor än för män i alla åldersgrupper (se diagram 5.2).

Diagram 5.2 Andel med minst eftergymnasial utbildning efter ålder 2016



Trots att kvinnor har högre utbildningsnivå och i större utsträckning studerar på eftergymnasial nivå är det något fler män än kvinnor som påbörjar forskarstudier. När det gäller professorer är könsfördelningen mycket ojämn; 2016 var endast 27 procent av professorerna kvinnor.

Det finns stora skillnader mellan flickor och pojkar liksom mellan kvinnor och män när det gäller utbildnings- och yrkesval. I gymnasieskolan och högre utbildning är vissa utbildningar tydligt kvinno- eller mansdominerade. Könskillnader i utbildningsval kan både ses som en konsekvens av och en orsak till en könsuppdelad arbetsmarknad och är en av flera förklaringar till ekonomisk ojämställdhet mellan kvinnor och

⁴ PISA, TIMSS och PIRLS är internationella kunskapsundersökningar som genomförs i grundskolan. PISA står för Programme for International Student Assessment och mäter 15-åringars kunskap i matematik, läsförståelse och naturvetenskap. TIMSS står för Trends in International Mathematics and Science Study och genomförs i ämnena matematik och naturvetenskap i årskurs 4 och 8. PIRLS står för Progress in International Reading Literacy Study och mäter fjärdeklassares läsförståelse. PISA och TIMSS genomfördes senast 2015, PIRLS genomfördes senast 2016.

⁵ I TIMSS Advanced deltar elever i årskurs 3 på naturvetenskapsprogrammet och teknikprogrammet som har läst minst Matematik 4 eller Fysik 2. Det är därmed en mer selekterad elevpopulation än i exempelvis PISA.

män. Om individer begränsas i sina val till följd av stereotypa könsnormer är detta ett problem för både individer och samhällets utveckling.

5.2 Regeringen arbetar för bättre kunskapsresultat och ökad likvärdighet i skolan

Statens skolverk fick 2015 i uppdrag att utarbeta och genomföra nationella skolutvecklingsprogram som riktar sig till huvudmän och skolor. Syftet är att bidra till goda förutsättningar för barns utveckling och lärande samt förbättrade kunskapsresultat. Bland annat ingår utveckling av arbetet med jämställdhet, värdegrund, likabehandling och normkritik.

Regeringen har genomfört ett flertal satsningar för ökad kvalitet och likvärdighet i skolan, exempelvis lågstadiesatsningen och samverkan för bästa skola. Regeringen har presenterat ett nytt statsbidrag för stärkt likvärdighet och kunskapsutveckling som ska fördelas efter ett socioekonomiskt index. Insatser som syftar till att öka likvärdigheten och lyfta svagare elever har potential att öka jämställdheten i skolan, då pojkar i allmänhet presterar sämre än flickor.

Barn ska inte begränsas av stereotyper och normer
Regeringen har tillsatt en utredning för att stärka studie- och yrkesvägledningen (dir. 2017:116). Utredaren ska föreslå möjliga åtgärder för att minska betydelsen av kön, social bakgrund och funktionsnedsättning vid utbildnings- och yrkesval. Statens skolverk har regeringens uppdrag att genomföra fortbildningsinsatser för studie- och yrkesvägledare. Insatserna ska utöver ökade kunskaper om arbetsmarknaden fokusera på att stärka jämställdhetsperspektivet för att bidra till att elevernas studie- och yrkesval inte begränsas av kön, social eller kulturell bakgrund.

Under mandatperioden har Statens skolverk redovisat uppdrag om ändringar i läroplanerna för grundskolan, förskoleklassen, fritidshemmet, grundsärskolan, specialskolan och sameskolan för att förtydliga skolans jämställdhetsuppdrag. Regeringen har även gett Skolverket i uppdrag att göra en översyn av läroplanen för förskolan med syfte att öka kvaliteten i undervisningen och därmed öka förskolans måluppfyllelse. I detta ingår att tydliggöra läroplanens skrivningar om jämställdhet. Ett aktivt arbete med jämställdhet och normkritiska perspektiv i förskola

och skola förväntas synliggöra skillnader i förhållningssätt och bemötande av barnen samt bidra till ett förändringsarbete. Detta kan främja likvärdiga möjligheter och villkor för pojkar och flickor.

Regeringen har också gett Skolverket i uppdrag att föreslå ändringar i läroplanerna för gymnasieskolan, gymnasiesärskolan och vuxenutbildningen. Syftet är att förtydliga skolans uppdrag att motverka traditionella könsmonster, att gestalta och förmedla värden som jämställdhet mellan kvinnor och män samt att aktivt och medvetet främja kvinnors och mäns lika rättigheter och möjligheter.

Att alla elever mår bra är av stor vikt för att skolan ska nå framgång i sitt kunskapsuppdrag. Fler flickor än pojkar och fler unga kvinnor än unga män upplever psykisk ohälsa (se vidare avsnitt 7). Regeringen har gjort viktiga satsningar för att stärka och utveckla elevhälsan. Statens skolverk har t.ex. i uppdrag att genomföra insatser för att förbättra det förebyggande och främjande arbetet inom elevhälsan.

En jämställd tillgång till utbildning och en jämställd högskola

För att kvinnor och män med en låg utbildningsnivå ska kunna konkurrera på en kunskapsintensiv arbetsmarknad behöver det finnas möjligheter för dem att utveckla de kunskaper som efterfrågas. Detta är viktigt för exempelvis nyanlända kvinnor och män. Utomeuropeiskt födda kvinnor är en grupp med särskilt svag förankring på arbetsmarknaden. Det är även av stor vikt för individer som inte fullföljt gymnasieskolan, vilket är vanligare bland män. Regeringen satsar genom det s.k. kunskapslyftet på bl.a. regional yrkesinriktad vuxenutbildning, yrkeshögskolan, folkhögskolan samt universitet och högskolor. Kunskapslyftet förbättrar tillgången till utbildning vilket ger fler individer möjlighet att utveckla och komplettera sina kunskaper.

Universitet och högskolor har fått i uppdrag att jämställdhetsintegrera sin verksamhet. Syftet är att ett jämställdhetsperspektiv ska finnas med i arbetsprocesser och beslut på olika nivåer, t.ex. i fråga om könsbundna studieval, lika möjligheter till karriärvägar samt genomströmning. Regeringen har även höjt ambitionsnivån vad gäller könsfördelning vid högskolornas nyrekrytering av professorer. Med de nya mål som regeringen har satt är ambitionen att 50 procent av de nyrekryterade professorerna ska vara

kvinnor 2030. Regeringen vill också uppnå en mer jämställd fördelning av forskningsmedel, bl.a. genom en tydligare styrning av de statliga forskningsfinansiärerna.

Regeringen har även beslutat om återaktivering av grundutbildning med värnplikt. Det innebär att både kvinnor och män kallas till mönstring och genomför grundutbildning med värnplikt.

6 Jämn fördelning av det obetalda hem- och omsorgsarbetet

Kvinnor och män ska ta samma ansvar för hemarbetet och ha möjligheter att ge och få omsorg på lika villkor. Det obetalda hemarbetet och omsorgen om barn och äldre utförs till en större del av kvinnor, medan män ägnar en större del av sin tid åt betalt arbete. Fördelningen av det obetalda arbetet är en tydlig indikator på ojämställdheten. Regeringen anser att ett starkt offentligt åtagande är viktigt för att fler kvinnor ska få ersättning för sitt arbete och vara ekonomiskt självständiga. Regeringen anser även att män behöver ta ett större ansvar för det obetalda hem- och omsorgsarbetet.

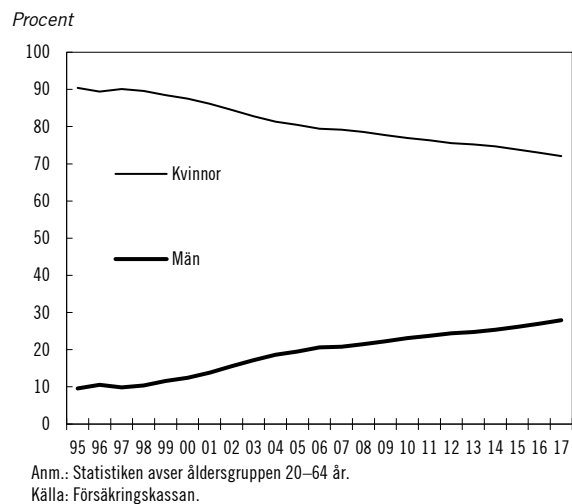
6.1 Kvinnor tar större ansvar för hem och omsorg

Fördelningen mellan obetalt och betalt arbete skiljer sig åt mellan kvinnor och män. Det är väl belagt att kvinnor tar ett större ansvar än män för det obetalda hem- och omsorgsarbetet. Mellan 2000 och 2010 minskade kvinnor sitt obetalda hemarbete med ungefär en och en halv timme per vecka i genomsnitt. Samtidigt ökade männen sitt obetalda arbete med ca en timme och en kvart per vecka i genomsnitt. Trots det utförde kvinnor i genomsnitt drygt fem timmar mer hushållsarbete per vecka, än män 2010.⁶

Kvinnor och män utför dessutom olika slags obetalt arbete. Kvinnor utför i betydligt större utsträckning hushållsarbete, exempelvis städning, tvätt och sysslor relaterade till maten, medan män utför mer underhållsarbete, som att klippa gräset, tvätta bilen och laga saker. Enligt Statistiska centralbyråns (SCB) undersökningar av barns levnadsförhållanden följer även flickors och pojkars hushållsarbete könsstereotypa mönster. I undersökningen, som genomfördes 2015 och 2016, uppgav t.ex. 67 procent av flickorna i åldern 12–18 år att de hjälper till att laga mat hemma minst en gång i veckan. Motsvarande siffra för pojkar var endast 51 procent.⁷

Den ojämna fördelningen mellan kvinnor och män av det obetalda hem- och omsorgsarbetet tydliggörs ytterligare av det skeva uttaget av föräldraledigheten (se diagram 6.1). Kvinnor tar ut tre fjärdedelar av föräldrapenningen och mer än 60 procent av den tillfälliga föräldrapenningen för vård av barn. Kvinnor är dessutom frånvarande från arbetsmarknaden till följd av obetald föräldraledighet under längre tid än vad män är. Allt fler män tar ut föräldrapenning men ökningen den senaste tioårsperioden har varit långsam (se diagram 6.1).

Diagram 6.1 Uttag av föräldrapenning



Den snedfördelning som finns mellan kvinnor och män i uttaget av föräldrapenning och tillfällig föräldrapenning samt i den totala längden på föräldraledigheten får negativa konsekvenser

⁶ Tidsanvändningsundersökningar har genomförts 1990/91, 2000/01 och 2010/11. Undersökningen bygger på tidsdagböcker där ca 3 300 personer i åldern 15–84 år beskrivit sina aktiviteter under vardag och helg.

Uppgifterna avser personer 20–64 år räknat i genomsnitt över veckans alla dagar.

⁷ SCB:s undersökningar av barns levnadsförhållanden (Barn-ULF) 2014–2015.

för framför allt kvinnors möjligheter på arbetsmarknaden. Snedfördelningen ger också negativa konsekvenser för utvecklingen mot att uppnå ett jämställt föräldraskap. Försäkringskassan har visat att när en förälder tar ut en större andel av föräldraledigheten är sannolikheten stor att den föräldern också kommer att utföra en större del av det obetalda hem- och omsorgsarbetet senare i livet.⁸

I det obetalda hem- och omsorgsarbetet ingår även omsorg av anhöriga. Enligt en rapport från Institutionen för socialt arbete vid Stockholms universitet har andelen av befolkningen över 80 år som har äldreomsorg eller bor på äldreboende minskat kraftigt sedan 1980.⁹ Förbättrad hälsa bland de äldre kan förklara en del av minskningen, men minskningen beror även på ökad anhörigomsorg. Välbefinnande, vardagsliv, arbetsliv och ekonomi påverkas för den som ger omsorg. Det är ungefär lika vanligt bland kvinnor som bland män att ge anhörigomsorg. Däremot hjälper kvinnor och män till med delvis olika saker och i olika omfattning. Det är exempelvis vanligare att kvinnor ger mer tidskrävande omsorg. En studie från Socialstyrelsen har också visat att kvinnors välbefinnande och vardagsliv påverkas mer än mäns av att ge anhörigomsorg.¹⁰ Det är dessutom vanligare att kvinnor går ned i arbetstid till följd av vård av vuxen anhörig.

6.2 Flera åtgärder har vidtagits för att uppnå en jämn fördelning av det obetalda arbetet

Trots förändringar mot en mer jämn fördelning av det obetalda hem- och omsorgsarbetet utför kvinnor fortfarande merparten av detta. Under mandatperioden har flera åtgärder vidtagits som

regeringen bedömer kan påverka fördelningen av det obetalda arbetet.

En tredje reserverad månad inom föräldraförsäkringen

En ojämn fördelning av föräldraledigheten har som beskrivits ovan ett starkt samband med en ojämn fördelning av det obetalda hem- och omsorgsarbetet. På sikt kan därför åtgärder som främjar en mer jämn fördelning av föräldraledigheten påverka fördelningen av det obetalda arbetet.

Normer för hur ett föräldraskap ser ut verkar spela större roll än ekonomiska incitament när kvinnor och män fördelar exempelvis föräldraledigheten emellan sig. Forskning visar t.ex. att även i de hushåll där kvinnans lön är högre än mannens tar kvinnan ut en större andel av föräldraledigheten.¹¹ Hushållets ekonomi verkar således inte vara avgörande för fördelningen av föräldrapenningdagar utan kön förefaller vara den enskilt viktigaste förklaringen till hur dagarna fördelas.

Antalet reserverade dagar inom föräldrapenningen utökades den 1 januari 2016 från 60 till 90 dagar per förälder (prop. 2014/15:124, bet. 2015/16:SfU5, rskr. 2015/16:31). De reserverade dagarna inom föräldrapenningen utgör incitament för föräldrarna att dela mer lika på föräldrapenningdagarna eftersom det inte går att överlåta dessa dagar till den andra föräldern.

Enligt en utvärdering av Inspektionen för socialförsäkringen har de två tidigare reserverade månaderna bidragit till att pappor tar ut en allt större andel av föräldrapenningdagarna. Regeringen bedömer därför att genom att reservera ytterligare 30 dagar för vardera föräldern kan en jämnare fördelning av föräldrapenninguttaget uppnås och på sikt även jämnare föräldraledighet. I förlängningen bedömer regeringen att detta även kan leda till en jämnare fördelning av det obetalda omsorgsarbetet.

Avskaffandet av det kommunala vårdnadsbidraget och begränsningar i föräldrapenningen

Regeringen avskaffade det kommunala vårdnadsbidraget den 1 februari 2016. Vårdnadsbidraget

⁸ Ojämställd arbetsbörda – Föräldraledighetens betydelse för fördelning av betalt och obetalt arbete (Försäkringskassan, Socialförsäkringsrapport 2013:9)

⁹ Szebehely, Ulmanen & Sand (2014) Att ge omsorg mitt i livet: hur påverkar det arbete och försörjning? (Institutionen för socialt arbete, 2014:1 Socialhögskolan, Stockholms universitet).

¹⁰ Anhöriga som ger omsorg till närstående – Fördjupad studie av omfattning och konsekvenser (Socialstyrelsen 2014).

¹¹ De jämställda föräldrarna (Försäkringskassan, Socialförsäkringsrapport 2013:8).

avskaffades för att det cementerade en familjepolitik där kvinnor tar hand om barnen medan männen förvärsarbetar. Det var främst kvinnor med utländsk bakgrund och låga förvärsinkomster som tog del av vårdnadsbidraget. Avskaffandet av vårdnadsbidraget bedöms framför allt öka kvinnors närvaro på arbetsmarknaden och därmed ökar också möjligheten till ekonomisk jämställdhet.

Den 1 juli 2017 infördes begränsningar i föräldrapenningen för föräldrar som kommer till Sverige med barn. Begränsningarna innebär att om ett barn blir bosatt i Sverige under sitt andra levnadsår ska föräldrapenning lämnas under högst 200 dagar sammanlagt för föräldrarna. Om bosättning i stället sker efter det andra levnadsåret ska föräldrapenning lämnas under högst 100 dagar sammanlagt för föräldrarna. Begränsningarna i föräldrapenningen syftar till att underlätta familjers, framför allt nyanlända kvinnors, etablering på arbetsmarknaden och i samhället.

Avskaffandet av det kommunala vårdnadsbidraget samt införandet av begränsning i föräldrapenningen för föräldrar som kommer till Sverige med barn över ett år kommer sannolikt att ge positiva effekter för kvinnors arbetskraftsdeltagande, särskilt utrikes födda kvinnor med låga förvärsinkomster. Dessa reformer bedöms också kunna påverka fördelningen av det obetalda hemarbetet i en mer jämställd riktning.

Utredning om en modern föräldraförsäkring

Regeringen gav 2016 en särskild utredare i uppdrag att identifiera problem och föreslå åtgärder för att föräldraförsäkringen i högre grad än i dag ska bidra till jämställdhet på arbetsmarknaden, ett jämställt föräldraskap och även fortsatt bidra till goda uppväxtvillkor för barn. Utredningens slutbetänkande Jämställt föräldraskap och goda uppväxtvillkor för barn – en ny modell för föräldraförsäkringen (SOU 2017:101) överlämnades till regeringen i december 2017.

Mer resurser till välfärden

I budgetpropositionerna för 2017 och 2018 presenterade regeringen historiska satsningar på välfärden genom stora permanenta tillskott till kommunsektorn. Detta möjliggör för kommuner och landsting att stärka vården, skolan och omsorgen. Eftersom många kvinnor arbetar i välfärdssektorn kan de ökade resurserna bidra till jämställdhet genom bättre arbetsvillkor och löner för kvinnor. En väl utbyggd barn- och

äldreomsorg främjar dessutom kvinnors möjligheter till arbete och försörjning genom att de avlastar kvinnor från tidigare obetalt arbete. Regeringen har även fördelat ett stimulansbidrag till kommunerna för stärkt bemanning i äldreomsorgen, bidraget uppgick till 1 miljard 2015 och 2 miljarder per år 2016–2018. Enligt Socialstyrelsens uppföljning har bidraget förbättrat arbetsklimatet och arbetsmiljön inom äldreomsorgen som är en kvinnodominerad sektor där brister i arbetsmiljön uppmärksammats.¹²

Förändringar i ROT- och RUT-avdragen

Regeringen har under mandatperioden genomfört flera förändringar i ROT- och RUT-avdragen av både fördelningspolitiska och sysselsättningspolitiska skäl. År 2015 avskaffades den särskilda bestämmelsen om skattereduktion för hjälp med läxor och annat skolarbete (prop. 2014/15:99, bet. 2014/15:FiU21, rskr. 2014/15:255). Under 2016 avskaffades även skattereduktionen för matlagning samt för vissa städ- och rengöringsarbeten. Dessutom sänktes taket för RUT-avdraget till 25 000 kronor per person och beskattningsår för skattskyldiga som inte har fyllt 65 år vid beskattningsårets ingång och subventionsgraden i ROT-avdraget sänktes från 50 procent till 30 procent (prop. 2015/16:1, bet. 2015/16:FiU1, rskr. 2015/16:51).

Under 2016 utvidgades RUT-avdraget med ytterligare trädgårdsarbete, flyttjänster samt installation, reparation och underhåll av data- och informationsteknisk utrustning m.m. (prop. 2015/16:99, bet. 2015/16:21, rskr. 2015/16:310). Den 1 januari 2017 utvidgades RUT-avdraget ytterligare med reparation och underhåll av vitvaror (prop. 2016/17:1, bet. 2016/17:FiU1, rskr. 2016/17:49).

Enligt SCB:s tidsanvändningsundersökning tar män i större utsträckning ansvar för de arbeten i hemmet som är berättigade till ROT-avdrag, medan kvinnor generellt sett tar ansvar för de arbeten i hemmet som är berättigade till RUT-avdrag, med undantag för utvidgningarna av RUT-avdraget till vissa reparationer. Sammantaget bedöms förändringarna av RUT- och ROT-avdragen inte påverka fördelningen av det

¹² Stimulansmedel för ökad bemanning inom äldreomsorgen, Uppföljning av 2016 års medel (Socialstyrelsen 2017).

obetalda hem- och omsorgsarbetet i någon större utsträckning.

Enligt en analys av Skatteverket utnyttjas ROT- och RUT-avdragen av fler män än kvinnor. År 2015 begärde 100 000 fler män än kvinnor skattereduktion för ROT- och RUT-arbete.¹³ Förändringarna av RUT- och ROT-avdragen bedöms därför påverka fler män än kvinnor.

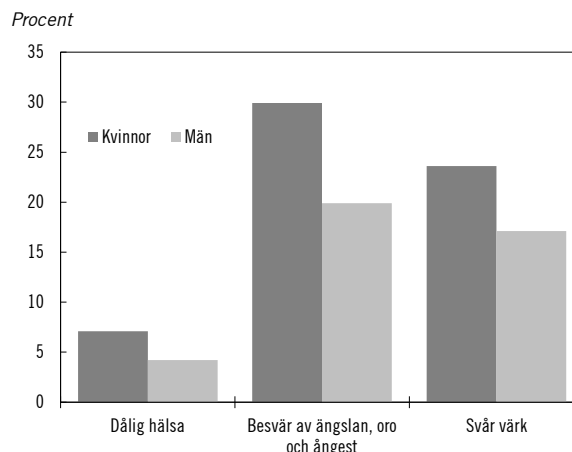
7 Jämställd hälsa

Kvinnor och män, flickor, pojkar och personer som identifierar sig på annat sätt ska ha samma förutsättningar för en god hälsa samt erbjudas vård och omsorg på lika villkor. Området jämställd hälsa relaterar i stor utsträckning till såväl det övergripande målet för jämställdhetspolitiken som till de övriga fem delmålen. Skillnader i hälsotillstånd beroende på kön påverkar möjligheter till makt och inflytande, utbildning, ekonomisk självständighet, våldsutsatthet samt fördelningen av det obetalda arbetet. Samtidigt påverkar de övriga fem delmålen graden av jämställdhet avseende hälsa.

7.1 Kvinnors och mäns hälsosituation är olika

Det finns skillnader mellan kvinnor och män, pojkar och flickor vad gäller hälsa. Könsskillnader finns t.ex. när det gäller kvinnors och mäns upplevda hälsa. År 2016 var andelen kvinnor med dålig självrapporterad hälsa betydligt högre än andelen män (se diagram 7.1). Andelen kvinnor som rapporterade dålig hälsa uppgick 2016 till ca 7 procent medan andelen män uppgick till ca 4 procent.

Diagram 7.1 Kvinnors och mäns hälsotillstånd, fysiska och psykiska besvär 16–84 år 2016



Källa: Statistiska centralbyrån, Undersökningarna av levnadsförhållanden (ULF/SILC).

Bland utrikesfödda kvinnor och bland ensamstående kvinnor är andelen med självrapporterad dålig hälsa ännu större. Även när det kommer till specifika åkommor, som t.ex. besvär av ängslan, oro och ångest eller svår värk rapporterar betydligt större andel av kvinnorna än männen besvär (se diagram 7.1).

Normer kring maskulinitet och manlighet påverkar mäns psykiska, fysiska och sexuella hälsa och kan vara en riskfaktor i hälsosammanhang.¹⁴ Det kan t.ex. ha en negativ inverkan på mäns hälsa att män söker vård i mindre utsträckning och i ett senare skede än kvinnor.

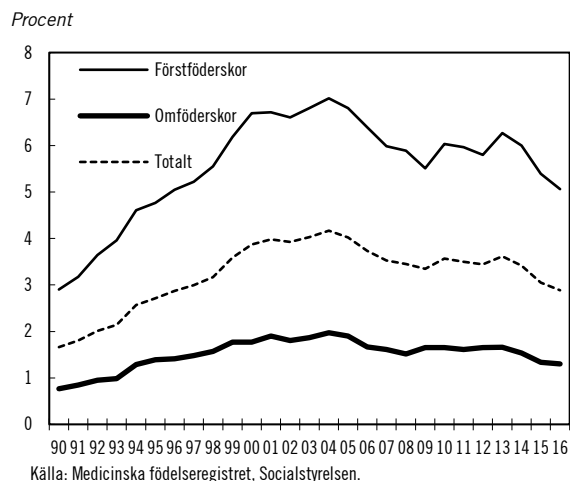
Ansträngt läge inom förlossningsvården

Sverige ligger långt över OECD-genomsnittet när det gäller förlossningsskador vid vaginal förlossning.¹⁵ Från 1990 fram till mitten av 2000-talet ökade de allvarliga bristningarna vid vaginal förlossning kraftigt. Andelen kvinnor som drabbades av en allvarlig bristning var som högst 2004 och har sjunkit något de senaste åren (se diagram 7.2). År 2016 drabbades 5,1 procent av förstföderskorna av allvarliga bristningar.

¹³ Skattesystemets utveckling 2006–2015 Kartläggning av könsuppdelad statistik (Skatteverket 2017).

¹⁴ Män och jämställdhet (SOU 2014:6).

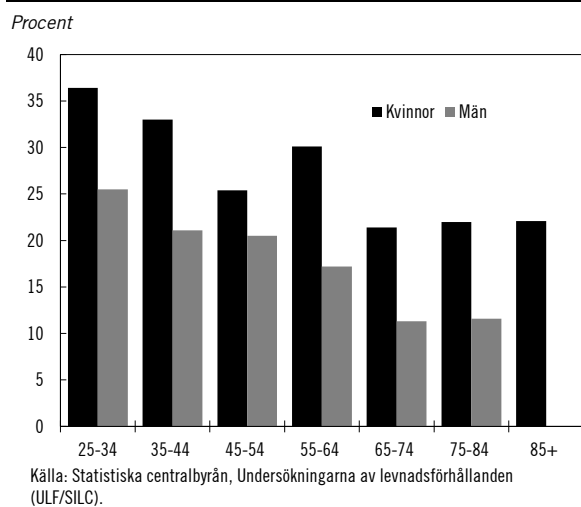
¹⁵ Health at a glance (OECD 2017).

Diagram 7.2 Andel kvinnor som drabbas av allvarliga bristningar vid vaginal förlossning, 1990–2016

Det finns stora skillnader mellan landsting. I Region Jämtland Härjedalen och i Stockholms läns landsting drabbades över 6 procent av förstföderskorna av allvarliga bristningar 2016 medan motsvarande siffra för förstföderskorna i Halland var drygt 2 procent.

Ojämsställd och ojämlig psykisk hälsa

Kvinnor upplever oftare psykisk ohälsa än män. År 2016 rapporterade nästan 30 procent av kvinnorna och 20 procent av männen besvär av ångslan, oro eller ångest. Besvären är vanligast i de yngsta åldersgrupperna och vanligare bland kvinnor än bland män i alla åldersgrupper (se diagram 7.3).

Diagram 7.3 Besvär med ångslan, oro och ångest efter ålder och kön 2016

Personer med psykisk ohälsa eller psykisk funktionsnedsättning riskerar både sämre hälsa och högre dödlighet jämfört med befolkningen i

övrigt. Men trots att fler kvinnor än män rapporterar att de upplever psykisk ohälsa är självmord betydligt vanligare bland män än bland kvinnor. Drygt 69 procent av de som 2016 avled till följd av självmord och annan avsiktligt självdestruktiv handling var män.¹⁶

Enligt SCB:s undersökning av levnadsförhållanden för barn finns en tydlig könsskillnad. I undersökningen, som gjordes 2015 och 2016, svarade 16 procent av flickorna i åldern 12–18 år ja på frågan om de ofta känner sig ledsna eller nere. Motsvarande siffra för pojkarna var 4 procent.¹⁷

Omotiverade skillnader i läkemedelsbehandling

Enligt en rapport från SKL finns det omotiverade könsskillnader i kvinnors och mäns läkemedelsbehandling.¹⁸ Exempelvis råkar kvinnor oftare än män ut för biverkningar och får oftare olämpliga läkemedel eller läkemedel som är olämpliga i kombination med varandra.

Kvinnor har enligt rapporten inte samma tillgång till nyare och dyrare läkemedel som män har. Dessutom är kvinnor underbehandlade med en rad viktiga mediciner och får i mindre utsträckning än män mediciner enligt de nationella riktlinjerna, exempelvis i samband med hjärt-kärlsjukdom. Denna bild bekräftas även av Ekonomistyrningsverkets rapport som visar att den genomsnittliga kostnaden för läkemedelsförmånen är betydligt högre för män än för kvinnor.¹⁹

Stora könsskillnader inom sjukfrånvaron

Det finns tydliga skillnader mellan kvinnor och män när det gäller sjukfrånvaro. Sjuktalet, dvs. det genomsnittliga antalet utbetalda dagar med sjukpenning per sjukpenningförsäkrad, har varierat kraftigt sedan 1980-talet (se diagram 7.4). Sjuktalet för kvinnor har varit betydligt högre än för män under hela perioden. År 2017 uppgick sjuktalet till nästan 16 dagar för kvinnor medan det för män var knappt 8 dagar.

¹⁶ Dödsorsaksregistret, Socialstyrelsen.

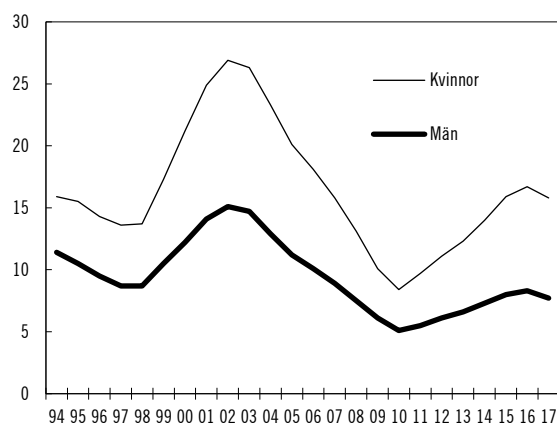
¹⁷ SCB:s undersökningar av barns levnadsförhållanden (Barn-ULF) 2014–2015.

¹⁸ (O)jämsställdhet i hälsa och vård, reviderad upplaga 2014 (Sveriges Kommuner och Landsting 2014).

¹⁹ Könsuppdelad statistik i regeringens reformarbete (Ekonomistyrningsverket 2017:50).

Diagram 7.4 Sjuktalet för kvinnor och män

Antal sjukdagar



Anm.: Sjuktalet t.o.m. 1997 är antal utbetalda dagar med sjukpenning per sjukpenningförsäkrad. Sjuktalet fr.o.m. 1998 är antal utbetalda dagar med sjukpenning per registrerad försäkrad i åldrarna 16–64 år, exklusive försäkrade med hel sjukersättning eller aktivitetsersättning (före 2003 hel förtidspension eller helt sjukbidrag). Dagar med sjuklön från arbetsgivare ingår inte i sjuktalet. Alla dagar räknas som en dag oavsett om omfattningen är hel, halv osv.
Källa: Försäkringskassan.

7.2 Regeringen har gjort betydande satsningar för jämställd hälsa

Förlossningsvården har stärkts

Regeringen har genomfört betydande satsningar under mandatperioden för att stärka förlossningsvården. Insatserna syftar till att skapa bättre förutsättningar för ökad tillgänglighet, kvalitet och patientsäkerhet. Insatserna ska också skapa en bättre arbetsmiljö för medarbetarna i förlossningsvården och stärka personaltätheten. Andelen kvinnor som drabbas av allvarliga bristningar vid förlossning har fortsatt minska sedan regeringens satsning på förlossningsvården och kvinnors hälsa inleddes 2015 (se diagram 7.2).

Införande av avgiftsfri cellprovsscreening

Regeringen har vidtagit en rad åtgärder för att stärka kvinnors hälsa, bl.a. en riktad primärvårdssatsning på kvinnors hälsa med särskilt fokus på socioekonomiskt utsatta områden.

Mammografi är ett effektivt sätt att tidigt upptäcka bröstcancer. För att öka deltagandet, särskilt i socioekonomiskt utsatta grupper, har avgiftsfri mammografi införts för kvinnor mellan 40 och 74 år. Ytterligare en åtgärd för att förbättra kvinnors hälsa är att verka för att fler kvinnor ska ta del av screening för livmoderhalscancer genom att gynekologisk cellprovtagning blev avgiftsfri fr.o.m. 2018.

Förstärkta satsningar inom psykisk hälsa

För att möta den ökande ohälsan bland barn och unga vuxna upp till 30 år har regeringen presenterat en flerårig satsning på området psykisk ohälsa. Syftet är bl.a. att stärka ungdomsmottagningar, första linjens psykiatri i primärvården, barn- och ungdomspsykiatri (BUP) samt den specialiserade psykiatri för vuxna. Detta är viktiga förstärkningar ur ett jämställdhetsperspektiv då en större andel yngre och särskilt kvinnor och flickor har psykisk ohälsa. Regeringen har även gett Folkhälsomyndigheten i uppdrag att genomföra en fördjupningsstudie samt fördela medel rörande psykisk hälsa och suicidprevention riktad till transpersoner.

Nationell läkemedelslista stärker patientsäkerhet och effektivitet

För att öka patientsäkerheten och effektivisera arbetet med ordination och förskrivning av läkemedel avser regeringen att under våren 2018 lämna en proposition till riksdagen om en nationell läkemedelslista.

Den nationella läkemedelslistan förväntas leda till bättre möjligheter till uppföljning samt bidra till att fylla kunskapsluckor om varför det finns stora könsskillnader i läkemedelsförskrivningen.

8 Mäns våld mot kvinnor ska upphöra

Ett av regeringens jämställdhetspolitiska mål är att mäns våld mot kvinnor ska upphöra. Kvinnor och män, flickor och pojkar ska ha samma rätt och möjlighet till kroppslig integritet. Kvinnor är i högre grad än män utsatta för våld av närstående och våld mot kvinnor i nära relationer är generellt sett grövre och oftare upprepat än motsvarande våld mot män. Yngre kvinnor är den grupp som är allra mest utsatt för brott i nära relationer samt hedersrelaterat våld och förtryck.

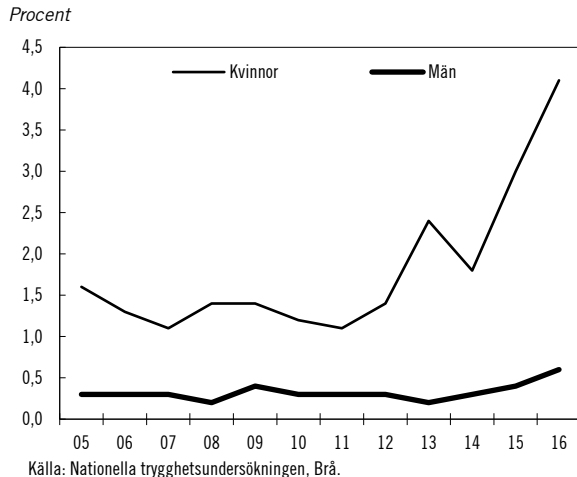
8.1 Allt fler kvinnor uppger att de utsatts för sexualbrott

I Nationella trygghetsundersökningen 2017 som genomförts av Brå, uppger 2 procent av kvinnorna att de utsatts för misshandel under före-

gående år. Denna andel har legat på en relativt stabil nivå sedan mätningarna inleddes 2006.

Andelen kvinnor som uppger att de under föregående år har utsatts för sexualbrott har därmed mer än fördubblats. År 2016 uppgick andelen kvinnor till 4,1 procent, vilket kan jämföras med 0,6 procent för män (se diagram 8.1).

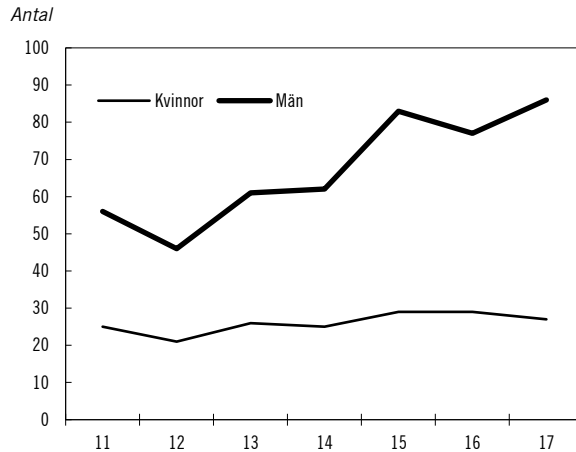
Diagram 8.1 Personer utsatta för sexualbrott efter kön



Enligt Brå ökade antalet anmälningar om sexuellt ofredande med 21 procent 2007–2016. I 90 procent av fallen var offret en flicka eller kvinna och i 10 procent av fallen var offret en pojke eller man. Även antalet anmälda våldtäkter ökade kraftigt, med 41 procent, under samma period. Ökningen av antal anmälda våldtäkter kan delvis förklaras av att de förändringar som gjordes av sexualbrottslagstiftningen 2005 och 2013 lett till att fler handlingar rubriceras som våldtäkt. Av de anmälda våldtäktsbrotten 2016 utgjordes drygt 92 procent av våldtäkter mot kvinnor och flickor. Mindre än 8 procent av de anmälda våldtäktsbrotten utgjordes av våldtäkter mot pojkar och män.²⁰

Brå började 2011 att kontinuerligt föra könsuppdelad statistik för dödligt våld. Statistiken visar att det årliga antalet dödade kvinnor legat relativt stabilt sedan 2011. Däremot har antalet dödade män ökat sedan 2011 (se diagram 8.2).

Diagram 8.2 Konstaterade fall av dödligt våld efter kön



När det gäller misshandel och sexualbrott mot kvinnor kan ökningen av självskattad utsatthet och anmälningar åtminstone delvis vara uttryck för lägre tolerans för dessa slags brott.

Inte bara närstående utsätter kvinnor för hot och våld

Enligt Brå utsätts kvinnor oftare än män för hot och våld i arbetet. Kvinnodominerade yrkesgrupper inom vård och omsorg och sociala tjänster är de som i störst utsträckning rapporterar utsatthet för våld och hot om våld på arbetsplatsen. Detta skulle kunna tala för att skillnaderna i utsatthet både kan handla om yrkesval och om kön. Detta hänger dock nära samman eftersom det råder stora skillnader i utbildnings- och yrkesval vad gäller kön. Brå konstaterar dock att kvinnor rapporterar fler skador och besvär än män till följd av hot och våld i arbetslivet.²¹

Hot och trakasserier som riktas mot journalister och förtroendevalda är i högre grad sexistiska och sexualiserade när de riktas mot kvinnor än när de riktas mot män.²² Liknande mönster finns i skolan och på internet, flickor utsätts i högre grad än pojkar för sexuella trakasserier och sexuellt påträngande beteende.

²⁰ Kriminalstatistik 2016 Anmälda brott Slutgiltig statistik, Brottsförebyggande rådet 2017.

²¹ Hot och våld Om utsatthet i yrkesgrupper som är viktiga i det demokratiska samhället (Brottsförebyggande rådet 2015:12).

²² Ibid.

8.2 Regeringen har vidtagit åtgärder för att mäns våld mot kvinnor ska upphöra

Regeringen har sedan 2014 vidtagit flera åtgärder för att bidra till uppfyllelse av det jämställdhetspolitiska målet att mäns våld mot kvinnor och barn ska upphöra. För att svara mot de utmaningar som beskrivs i utredningen Nationell strategi mot mäns våld mot kvinnor och hedersrelaterat våld och förtryck (SOU 2015:55) presenterade regeringen 2016 en strategi för att förebygga och bekämpa mäns våld mot kvinnor. Strategin har följande fyra mål som ska vägleda statens styrning för att förebygga och bekämpa mäns våld mot kvinnor och barn:

- ett utökat och verkningsfullt förebyggande arbete mot våld,
- förbättrad upptäckt av våld och starkare skydd och stöd för våldsutsatta kvinnor och barn,
- effektivare brottsbekämpning, samt
- förbättrad kunskap och metodutveckling.

I arbetet med strategin ingår omfattande åtgärder som syftar till att motverka hedersrelaterat våld och förtryck inklusive könsstympning. Den nya Jämställdhetsmyndigheten har en central roll i samordningen och uppföljningen av strategin på nationell nivå. Nedan presenteras ett antal exempel på initiativ från regeringen utifrån strategins fyra målsättningar.

Ett utökat och verkningsfullt förebyggande arbete

En viktig del av ett förebyggande arbete mot våld handlar om universell våldsprevention. Myndigheten för ungdoms- och civilsamhällesfrågor (MUCF) har regeringens uppdrag att främja användningen av effektiva våldsförebyggande program bland kommuner och i det civila samhället. Kriminalvården har även haft regeringens uppdrag att utveckla och förstärka myndighetens återfallsförebyggande arbete.

Regeringen har även tillsatt en utredning om återfallsförebyggande insatser riktade till män som inte är frihetsberövade och som har utsatt kvinnor, barn eller andra närstående för våld. Därtill har Socialstyrelsen regeringens uppdrag att utveckla metoder för socialtjänstens samt hälso- och sjukvårdens arbete med våldsutövande män. Inom ramen för regeringens brottsförebyggande satsning har Brå fått ett förstärkt

uppdrag för ökad samordning och stöd på nationell nivå och länsstyrelserna har fått ansvar för samordning på regional nivå.

Internationellt har Sverige aktivt i internationella organisationer drivit på arbetet mot människohandel, bl.a. genom den ambassadör mot människohandel som regeringen utsåg 2016. Sverige har särskilt lyft behovet av att dels skydda kvinnor och flickor mot människohandel för sexuell exploatering, dels vidta åtgärder som tar sikte på att minska efterfrågan på människor att exploatera t.ex. som gratis arbetskraft eller i prostitution. Sverige har även samarbetat med och gett stöd till FN:s generalsekreterares särskilda representant mot sexuellt våld i väpnade konflikter samt drivit på frågan i FN:s säkerhetsråd. Samverkan har också skett med internationella brottmålsdomstolen för att motverka förekomsten av, och frihet från straff för, könsrelaterat och sexuellt våld i konflikt.

Förbättrad upptäckt av våld samt starkare skydd och stöd för våldsutsatta kvinnor och barn

Försäkringskassan har inom ramen för uppdraget om jämställdhetsintegrering fått i uppdrag att utveckla ett metodstöd för att i sjukpenning-ärenden ställa frågor om våld i nära relationer.

Inom ramen för Migrationsverkets uppdrag om jämställdhetsintegrering har handläggningsprocessen för asylärenden blivit mer individualiserad. Det bedöms leda till att fler kvinnor vågar berätta om exempelvis utsatthet för hedersrelaterat våld, våld inom familjen eller andra former av våld och förtryck.

Regeringen har uppdragit åt Socialstyrelsen att fördela utvecklingsmedel och i samverkan med länsstyrelserna och Nationellt centrum för kvinnofrid vid Uppsala universitet ge kompetensstöd till kommuner, landsting och ideella organisationer i arbetet mot våld i nära relationer m.m.

Vidare har Socialstyrelsen fått i uppdrag av regeringen att ta fram en förstärkt vägledning till kommuner om handläggningen av ärenden som rör barn som kommer till Sverige och uppges vara gifta. Regeringen har även tillfört medel till utrikesförvaltningens konsulära verksamhet för satsningar inom familjekonfliktsområdet med fokus på barn- och tvångsäktenskap.

Effektivare brottsbekämpning

Regeringen har föreslagit att det straffrättsliga skyddet för den personliga integriteten ska stärkas och moderniseras i förhållande till

teknik- och samhällsutvecklingen. Genom det nya brottet olaga integritetsintrång är det sedan den 1 januari 2018 straffbart att sprida vissa typer av bilder eller andra uppgifter om någon annans privatliv om syftet är att allvarligt skada personen som utsatts.

Regeringen har lagt fram en proposition till riksdagen om en ny sexualbrottslagstiftning som bygger på frivillighet (prop. 2017/18:177). Det ska inte längre krävas att gärningsmannen har använt sig av våld eller hot, eller utnyttjat offrets särskilt utsatta situation, för att kunna dömas för t.ex. våldtäkt. Regeringen föreslår även att ett särskilt oaktsamhetsansvar för de allvarligaste brotten införs och att minimistraffet för grov våldtäkt och grov våldtäkt mot barn höjs från fängelse i fyra år till fängelse i fem år. Regeringen föreslår vidare att det straffrättsliga skyddet vid sexualbrott mot barn stärks vid oaktsamhet hos gärningsmannen i fråga om barnets ålder. Ändringarna föreslås träda i kraft den 1 juli 2018.

Regeringen har även lagt fram en proposition om det straffrättsliga skyddet mot människohandel och människoexploatering (prop. 2017/18:123). Förslagen är avsedda att stärka det straffrättsliga skyddet på området och öka antalet lagföringar. I propositionen föreslås också att straffskalan för grovt koppleri ska skärpas.

I lagrådsremissen Straffrättsliga åtgärder mot sexköp utomlands och mot utnyttjande av barn genom köp av sexuell handling har regeringen föreslagit bl.a. att straffskalan för köp av sexuell handling av barn ska skärpas och att brottsbeteckningen ska ändras till utnyttjande av barn genom köp av sexuell handling.

Regeringen har även uppdragit åt Brottsoffermyndigheten att genomföra informations- och utbildningsinsatser på sexualbrottsområdet. Insatserna riktar sig i huvudsak till unga i åldern 13–25 år samt till vuxna som möter ungdomar i vardagen.

Regeringen bedömer att det är centralt att rättsväsendets myndigheter utvecklar sina arbetsmetoder och har därför uppdragit åt Polismyndigheten att redovisa vilka åtgärder man vidtagit för att utveckla arbetsmetoderna vid utredning av våldtäkter och andra sexualbrott. Brå har även fått i uppdrag att belysa rättsväsendets hantering av våldtäktsbrott och ge förslag på hur denna skulle kunna förbättras.

Förbättrad kunskap och metodutveckling

En avgörande utmaning i arbetet med mäns våld mot kvinnor är att kunskapen om våldets omfattning är begränsad och osäker, vilket gör utvecklingen och de sammantagna effekterna av samhällets insatser svårbedömda. Regeringen har uppdragit åt Socialstyrelsen att ta fram förslag till indikatorer som både avser förekomst och utveckling av samhällets insatser på området. Till myndighetens uppdrag hör även att utveckla metodstöd till socialtjänstens och hälso- och sjukvårdens arbete med både våldsutsatta och våldsutövare samt att genomföra en nationell kartläggning av hedersrelaterat våld och förtryck.

Regeringen har vidare uppdragit åt Statens skolverk att utvärdera det våldsförebyggande programmet Mentorerna i våldsprevention. Uppdraget bedöms kunna utgöra ett värdefullt underlag i utvecklingen av det våldsförebyggande arbetet med unga.

Utredningsverksamhet enligt lagen (2007:606) om utredningar avseende vissa dödsfall, s.k. dödsfallsutredningar, syftar till att ge underlag för att bättre kunna förebygga våld och övergrepp i nära relationer. Regeringen har låtit utreda nödvändiga författningsändringar för att göra verksamheten mer effektiv (Ds 2017:47 Utredningar avseende vissa skador och dödsfall).

Regeringen har uppdragit åt Brå att undersöka hur bestämmelserna om fridskränkningens brott tillämpas, med fokus på grov kvinnofridskränkning samt hur strafftiderna för fridskränkningens brott har utvecklats sedan straffskärpningen 2013. Regeringen har även föreslagit att kontrollen av kontaktförbud ska skärpas.

Regeringen har även gett Brå i uppdrag att analysera orsakerna till de ökningar av utsatthet för sexualbrott och anmälda sexualbrott som skett sedan 2005.

Regeringen anser att det är viktigt att undervisning om mäns våld mot kvinnor och våld i nära relationer ingår i utbildningar där de studerande i sina framtida yrken kommer att möta våldsutövare och våldsutsatta. Därför har högskoleförordningen ändrats så att utbildning om mäns våld mot kvinnor och våld i nära relationer blir obligatoriskt för vissa utbildningar från den 1 juli 2018.

Regeringen har inom ramen för den feministiska utrikespolitiken bedrivit ett arbete för att mäns våld mot kvinnor ska upphöra. Bland annat har Sverige, genom bistånd och stöd till olika insatser och till forskning, bidragit till ett bättre

kunskapsläge om kopplingen mellan okontrollerad spridning av vapen och våld mot kvinnor. Sverige har också varit ledande i ett internationellt initiativ för att förebygga och öka skyddet mot könsrelaterat våld i humanitära kriser och har bidragit till att fler aktörer anslutit sig till initiativet.