

# Ekonomisk trygghet för familjer och barn

12





## Förslag till statens budget för 2014

# Ekonomisk trygghet för familjer och barn

## Innehållsförteckning

---

1	Förslag till riksdagsbeslut .....	7
2	Lagförslag.....	9
2.1	Förslag till lag om ändring i socialförsäkringsbalken.....	9
3	Ekonomisk trygghet för familjer och barn.....	11
3.1	Omfattning.....	11
3.2	Utgiftsutveckling.....	11
3.3	Skatteutgifter.....	12
3.4	Mål för utgiftsområdet .....	12
3.5	Resultatredovisning .....	13
3.5.1	Indikatorer och andra bedömningsgrunder för redovisningen.....	13
3.5.2	Resultat.....	13
3.5.3	Analys och slutsatser .....	24
3.6	Politikens inriktning.....	26
3.7	Förslag till regeländringar.....	30
3.7.1	Höjt bostadsbidrag i form av särskilt bidrag för hemmavarande barn .....	30
3.8	Budgetförslag .....	31
3.8.1	1:1 Barnbidrag .....	31
3.8.2	1:2 Föräldraförsäkring .....	32
3.8.3	1:3 Underhållsstöd.....	33
3.8.4	1:4 Bidrag till kostnader för internationella adoptioner.....	35
3.8.5	1:5 Barnpension och efterlevandestöd till barn.....	36
3.8.6	1:6 Vårdbidrag för funktionshindrade barn .....	37
3.8.7	1:7 Pensionsrätt för barnår .....	38
3.8.8	1:8 Bostadsbidrag.....	39

## Tabellförteckning

---

Anslagsbelopp.....	7
3.1 Utgiftsutveckling inom utgiftsområde 12 Ekonomisk trygghet för familjer och barn .....	12
3.2 Härledning av ramnivån 2014–2017. Utgiftsområde 12 Ekonomisk trygghet för familjer och barn.....	12
3.3 Ramnivå 2014 realekonomiskt fördelad. Utgiftsområde 12 Ekonomisk trygghet för familjer och barn.....	12
3.4 Skatteutgifter inom utgiftsområde 12 Ekonomisk trygghet för familjer och barn, netto .....	12
3.5 Disponibel inkomst per konsumtionsenhet.....	17
3.6 Andel med låg ekonomisk standard i barnhushåll, uppdelat på föräldrar födda i Sverige respektive utomlands och efter hushållstyp 2012 (relativt och absolut mått), samt förändring i procentenheter 2007–2012. Individer 0–64 år .....	18
3.7 Medianen av ekonomisk standard år 2012 och förändring 2007–2012, procent.....	18
3.8 Andelen fyraåringar födda visst år som har en mamma/pappa som tagit ut ett visst antal dagar med föräldrapenning.....	21
3.9 Anslagsutveckling 1:1 Barnbidrag.....	31
3.10 Härledning av anslagsnivån 2014–2017, för 1:1 Barnbidrag.....	32
3.11 Anslagsutveckling 1:2 Föräldraförsäkring.....	32
3.12 Anslagskomponenter.....	32
3.13 Härledning av anslagsnivån 2014–2017, för 1:2 Föräldraförsäkring.....	33
3.14 Anslagsutveckling 1:3 Underhållsstöd .....	33
3.15 Statens utgifter och bidragsskyldigas inbetalningar 2008–2012.....	34
3.16 Härledning av anslagsnivån 2014–2017, för 1:3 Underhållsstöd .....	35
3.17 Anslagsutveckling 1:4 Bidrag till kostnader för internationella adoptioner .....	35
3.18 Härledning av anslagsnivån 2014–2017, för 1:4 Bidrag till kostnader för internationella adoptioner .....	36
3.19 Anslagsutveckling 1:5 Barnpension och efterlevandestöd till barn .....	36
3.20 Härledning av anslagsnivån 2014–2017, för 1:5 Barnpension och efterlevandestöd till barn.....	37
3.21 Anslagsutveckling 1:6 Vårdbidrag för funktionshindrade barn.....	37
3.22 Härledning av anslagsnivån 2014–2017, för 1:6 Vårdbidrag för funktionshindrade barn .....	37
3.23 Anslagsutveckling 1:7 Pensionsrätt för barnår.....	38
3.24 Härledning av anslagsnivån 2014–2017, för 1:7 Pensionsrätt för barnår.....	39
3.25 Anslagsutveckling 1:8 Bostadsbidrag .....	39
3.26 Volym och medelersättningar för bostadsbidraget 2012–2017.....	40
3.27 Härledning av anslagsnivån 2014–2017, för 1:8 Bostadsbidrag.....	40

## Diagramförteckning

---

3.1	Utvecklingen av ekonomisk standard för hushåll 1998–2011 inkl. prognos för 2012 .....	15
3.2	Den ekonomiska familjepolitikens andel (%) av disponibel inkomst per konsumtionsenhet för individer i barnhushåll 2012. Individer 0–64 år .....	15
3.3	Två olika mått för andelen barnhushåll med låg ekonomisk standard .....	16
3.4	Barnhushåll med låg ekonomisk standard under ett, två, tre, fyra och fem år under perioden 2007–2012.....	19
3.5	Antal födda barn och summerad fruktsamhet 1970–2012, prognos 2013–2017 .....	20
3.6	Alla barn med 1 273 kronor per månad i underhållsstöd (US), antal och andel barn som beräknas få mer i underhållsbidrag (UHB) än underhållsstöd, fördelat på boförälderns inkomstklass efter decil.....	23
3.7	Andel (%) individer i barnhushåll med låg ekonomisk standard år 2012 om den ekonomiska familjepolitiken dras ifrån hushållets disponibla inkomst .....	25



# 1 Förslag till riksdagsbeslut

## Regeringen föreslår att riksdagen

1. antar förslaget till lag om ändring i socialförsäkringsbalken (avsnitt 2.1, 3.7 och 3.8),
2. för budgetåret 2014 anvisar ramanslagen under utgiftsområde 12 Ekonomisk trygghet för familjer och barn enligt följande uppställning:

### Anslagsbelopp

Tusental kronor

Anslag	
1:1 Barnbidrag	25 132 000
1:2 Föräldraförsäkring	38 686 238
1:3 Underhållsstöd	2 056 000
1:4 Bidrag till kostnader för internationella adoptioner	35 784
1:5 Barnpension och efterlevandestöd	841 200
1:6 Vårdbidrag för funktionshindrade barn	3 200 600
1:7 Pensionsrätt för barnår	6 732 310
1:8 Bostadsbidrag	4 926 000
<b>Summa</b>	<b>81 610 132</b>





## 2 Lagförslag

Regeringen har följande förslag till lagtext.

---

### 2.1 Förslag till lag om ändring i socialförsäkringsbalken

Härigenom föreskrivs att 97 kap. 22 § socialförsäkringsbalken ska ha följande lydelse.

*Nuvarande lydelse*

*Föreslagen lydelse*

	<b>97 kap. 22 §<sup>1</sup></b>
Bostadsbidrag lämnas månadsvis som särskilt bidrag med	
– 1 300 kronor till familjer med ett barn,	– 1 500 kronor till familjer med ett barn,
– 1 750 kronor till familjer med två barn, och	– 2 000 kronor till familjer med två barn, och
– 2 350 kronor till familjer med tre eller flera barn.	– 2 650 kronor till familjer med tre eller flera barn.

---

Denna lag träder i kraft den 1 januari 2014. Äldre bestämmelser tillämpas fortfarande för bostadsbidrag som avser tid före ikraftträdandet.

---

<sup>1</sup> Senaste lydelse 2012:599.



## 3 Ekonomisk trygghet för familjer och barn

### 3.1 Omfattning

Under utgiftsområde 12 Ekonomisk trygghet för familjer och barn finns tre typer av förmåner:

#### *Generella bidrag*

- barnbidrag
- bidrag till kostnader för internationella adoptioner

#### *Försäkring*

- föräldraförsäkring
- barnpension och efterlevandestöd till barn
- pensionsrätt för barnår

#### *Behovsprövade bidrag*

- bostadsbidrag
- underhållsstöd
- vårdbidrag för funktionshindrade barn

Samhällets stöd till hushåll inom utgiftsområde 12 Ekonomisk trygghet för familjer och barn redovisas i huvudsak på statens budget utgifts-sida. Vid sidan av dessa stöd finns det även stöd på budgetens inkomstsida i form av skatteutgifter. Den nedsatta mervärdesskatten för livsmedel redovisas som en skatteutgift under utgifts-

område 12 Ekonomisk trygghet för familjer och barn, eftersom familjer med barn är en viktig målgrupp för detta stöd. Statens övriga ekonomiska stöd till barnfamiljer är studiehjälpen under utgiftsområde 15 Studiestöd, samt max-taxan i förskola, fritidshem och annan pedagogisk verksamhet under utgiftsområde 16 Utbildning och universitetsforskning.

### 3.2 Utgiftsutveckling

Utgifterna inom utgiftsområdet blev 2012 cirka 76 miljarder kronor och var därmed 100 miljoner kronor (1,4 procent) lägre än vad som anvisades i statens budget. För 2013 beräknas utgifterna bli nästan 79 miljarder kronor vilket är 424 miljoner kronor högre än budgeterat. I förhållande till 2012 beräknas utgifterna för 2013 bli 3,2 miljarder kronor högre.

Av utgifterna för den ekonomiska familjepolitiken år 2012 utgjorde försäkringsförmånerna drygt hälften av utgifterna, cirka 41,7 miljarder kronor. De generella bidragen utgjorde cirka 24 miljarder kronor och de behovsprövade bidragen cirka 9,4 miljarder kronor.

**Tabell 3.1 Utgiftsutveckling inom utgiftsområde 12 Ekonomisk trygghet för familjer och barn**

Miljoner kronor

	Utfall 2012	Budget 2013 <sup>1</sup>	Prognos 2013	Förslag 2014	Beräknat 2015	Beräknat 2016	Beräknat 2017
1:1 Barnbidrag	24 281	24 713	24 657	<b>25 132</b>	25 650	26 188	26 731
1:2 Föräldraförsäkring	34 556	36 389	37 154	<b>38 686</b>	40 199	41 860	43 917
1:3 Underhållsstöd	2 064	2 187	2 054	<b>2 056</b>	2 033	1 998	1 982
1:4 Bidrag till kostnader för internationella adoptioner	19	36	18	<b>36</b>	36	36	36
1:5 Barnpension och efterlevandestöd	900	885	873	<b>841</b>	842	853	878
1:6 Vårdbidrag för funktionshindrade barn	3 000	3 299	3 128	<b>3 201</b>	3 348	3 506	3 715
1:7 Pensionsrätt för barnår	6 327	6 468	6 468	<b>6 732</b>	6 413	6 716	6 994
1:8 Bostadsbidrag	4 432	4 411	4 459	<b>4 926</b>	4 801	4 733	4 621
<b>Totalt för utgiftsområde 12 Ekonomisk trygghet för familjer och barn</b>	<b>75 579</b>	<b>78 387</b>	<b>78 811</b>	<b>81 610</b>	<b>83 322</b>	<b>85 890</b>	<b>88 874</b>

<sup>1</sup> Inklusive beslut om ändringar i statens budget 2013 och förslag till ändringar i samband med denna proposition.**Tabell 3.2 Härledning av ramnivån 2014–2017. Utgiftsområde 12 Ekonomisk trygghet för familjer och barn**

Miljoner kronor

	2014	2015	2016	2017
<b>Anvisat 2013<sup>1</sup></b>	<b>78 137</b>	<b>78 137</b>	<b>78 137</b>	<b>78 137</b>
<i>Förändring till följd av:</i>				
Beslut	449	439	386	551
Övriga makro-ekonomiska förutsättningar	573	1 335	2 891	2 751
Volymer	2 674	3 576	4 641	7 600
Överföring till /från andra utgiftsområden				
Övrigt	-223	-165	-165	-165
<b>Ny ramnivå</b>	<b>81 610</b>	<b>83 322</b>	<b>85 890</b>	<b>88 874</b>

<sup>1</sup> Statens budget enligt riksdagens beslut i december 2012 (bet. 2012/13:FiU10). Beloppet är således exklusive beslut om ändringar i statens budget.**Tabell 3.3 Ramnivå 2014 realekonomiskt fördelad. Utgiftsområde 12 Ekonomisk trygghet för familjer och barn**

Miljoner kronor

	2014
Transfereringar <sup>1</sup>	81 610
Verksamhetsutgifter <sup>2</sup>	
Investeringar <sup>3</sup>	
<b>Summa ramnivå</b>	<b>81 610</b>

Den realekonomiska fördelningen baseras på utfall 2012 samt kända förändringar av anslagens användning.

<sup>1</sup> Med transfereringar avses inkomstöverföringar, dvs. utbetalningar av bidrag från staten till exempelvis hushåll, företag eller kommuner utan att staten erhåller någon direkt motprestation.<sup>2</sup> Med verksamhetsutgifter avses resurser som statliga myndigheter använder i verksamheten, t.ex. utgifter för löner, hyror och inköp av varor och tjänster.<sup>3</sup> Med investeringar avses utgifter för anskaffning av varaktiga tillgångar såsom byggnader, maskiner, immateriella tillgångar och finansiella tillgångar.

### 3.3 Skatteutgifter

Stöd på budgetens inkomstsida utgörs av avvikelser från en likformig beskattning, s.k. skatteutgifter. Avvikelse från en likformig beskattning utgör en skatteförmån om t.ex. en viss grupp av skattskyldiga omfattas av en skattelättnad i förhållande till en likformig beskattning och en skattesanktion om det rör sig om ett överuttag av skatt. Många av skatteutgifterna har införts, mer eller mindre uttalat, som ett medel inom specifika områden som t.ex. bostads-, miljö- eller arbetsmarknadspolitik. Den skatteutgift som redovisas för livsmedel är den nedsatta mervärdesskattesatsen för livsmedel. En viktig målgrupp för denna nedsättning är familjer med barn, vilket är anledningen till att den redovisas här. Som livsmedel räknas inte vatten, spritdrycker, vin, starköl och tobaksvaror.

**Tabell 3.4 Skatteutgifter inom utgiftsområde 12 Ekonomisk trygghet för familjer och barn, netto**

Miljoner kronor

	Prognos 2013	Prognos 2014
Livsmedel	24 730	25 600
<b>Totalt för utg.omr. 12</b>	<b>24 730</b>	<b>25 600</b>

Källa: Regeringens skrivelse 2012/13:98 Redovisning av skatteutgifter 2013.

### 3.4 Mål för utgiftsområdet

Regeringens mål för utgiftsområde 12, Ekonomisk trygghet för familjer och barn, är att den

ekonomiska familjepolitiken ska bidra till förbättrade förutsättningar för en god ekonomisk levnadsstandard samt ökad valfrihet och stärkt makt över den egna livssituationen för alla barnfamiljer. I målet betonas förutsättningarna snarare än utfallet vilket innebär en acceptans för att utfallet inte alltid blir detsamma för alla barnfamiljer. Olika utfall kan bero på att förutsättningarna är olika, men det kan också bero på att familjerna har gjort olika prioriteringar och val som får ekonomiska konsekvenser. Den ekonomiska familjepolitiken bör utformas så att särskilt barn i hushåll med låg ekonomisk standard samt familjer med sjuka eller funktionshindrade barn får stöd.

Generellt sett har hushåll med barn en lägre ekonomisk standard än hushåll utan barn. De som har det sämst ställt är barnhushåll med en ensamstående förälder, speciellt när det finns flera barn i hushållet. Vidare har familjer med unga föräldrar lägre ekonomisk standard än andra familjer. Även barnhushåll där föräldrarna är födda utomlands har oftare en låg ekonomisk standard. Regeringen följer löpande utvecklingen av förutsättningarna för en god levnadsstandard för alla barnfamiljer och arbetar vidare för ökad måluppfyllelse.

## 3.5 Resultatredovisning

### 3.5.1 Indikatorer och andra bedömningsgrunder för redovisningen

Resultatredovisningen inleds med en beskrivning av principerna för utformningen av den ekonomiska familjepolitiken. För att närmare beskriva i vilken utsträckning målet uppfylls används bl.a. indikatorer. Var och en av indikatorerna innehåller ett eller flera mått som på olika sätt beskriver hur familjepolitiken bidrar med förbättrade förutsättningar för en god ekonomisk levnadsstandard för alla barnfamiljer. Följande indikatorer används:

- barnfamiljernas inkomstutveckling,
- den ekonomiska familjepolitikens betydelse,
- barnhushåll med låg ekonomisk standard, och
- barnafödande.

Försäkringskassan har på regeringens uppdrag tagit fram ett antal indikatorer för familjepolitiken som används i resultatredovisningen nedan. Som underlag till beräkningarna har utfall för 2011 använts framskrivet till 2012 års värden enligt de ekonomiska och demografiska uppgifter som finns. Värdena från 2012 är därmed en prognos. För en beskrivning av hur indikatorerna har tagits fram, se t.ex. prop. 2010/11:1 utgiftsområde 12. Till den slutliga resultatbedömningen bidrar också utvecklingen inom anslagen samt hur administrationen på Försäkringskassan har fungerat.

### 3.5.2 Resultat

Den ekonomiska familjepolitiken ska ses i ett större sammanhang. Olika områden ger tillsammans möjligheter att förbättra barnfamiljernas ekonomiska välfärd. Utöver de ekonomiska stöden som redovisas i detta avsnitt finns det transfereringar, skatter och subventioner utanför den ekonomiska familjepolitiken, som exempelvis subventionerad förskola och fritidshem m.m. samt hälso- och sjukvård för barn och blivande mödrar som också har stor betydelse för barnfamiljernas ekonomi.

### Utgångspunkter

I Sverige finns det knappt 1,3 miljoner hushåll med barn som i olika utsträckning berörs av den ekonomiska familjepolitiken. Antalet barn i åldrarna 0–17 år uppgår till närmare två miljoner. Yngre barn har i mycket högre grad sammanboende föräldrar än äldre barn. Nio procent av de nyfödda barnen har särlevande föräldrar medan motsvarande siffra för 17-åringar är 41 procent. I snitt innebär det att i tre av fyra barnfamiljer är föräldrarna sammanboende. Den resterande fjärdedelen består av familjer med ensamstående föräldrar, oftast en ensamstående mamma, samt ombildade familjer utan gemensamma barn. I en genomsnittlig barnfamilj bor det 1,7 barn. I familjer med en ensamstående förälder finns det färre barn än i familjer med sammanboende föräldrar.

Inkomst från arbete är den främsta förutsättningen för en god ekonomisk levnadsstandard för barnfamiljerna. Förvärvsfrekvensen är högre bland föräldrar än bland dem utan barn. År 2012

hade 82 procent av alla barn i åldrarna 0–17 år mammor som förvärvsarbetade. Motsvarande siffra för män med barn i samma ålder var 92 procent. När barnen är yngre är sysselsättningsgraden i regel lägre för kvinnorna, men inte för männen. Ensamstående män med barn har lägre sysselsättningsgrad än sammanboende och gifta män. Det omvända gäller för kvinnor med barn. Andelen kvinnor med barn som arbetar heltid har stadigt ökat under 2000-talet, till 42 procent 2012, men det är fortfarande stor skillnad i förhållande till män med barn där 74 procent jobbar heltid. Bland ensamstående pappor arbetar 72 procent heltid vilket kan jämföras med att 46 procent av de ensamstående mammorna arbetar heltid (Statistiska centralbyrån, 2012).

### Utformningen av stöden till barnfamiljer

Den ekonomiska familjepolitiken består av ekonomiskt stöd genom generella bidrag, försäkringar och behovsprövade bidrag. Dessa stöd har som syfte att stärka föräldrars makt över sin livssituation och därmed öka familjens valmöjligheter. Familjepolitik är ett brett begrepp och inkluderar förutom ekonomisk familjepolitik exempelvis även förskola och pedagogisk omsorg. Familjepolitiken ska underlätta för föräldrar att kombinera yrkesliv med familjeliv. Detta uppnås genom att förbättra möjligheten för båda föräldrarna att delta i arbetslivet samtidigt som de ska kunna ta hand om barnen när barnen är små. Därtill bör familjepolitiken förbättra förutsättningarna för jämställdhet mellan män och kvinnor. Föräldraförsäkringen, dvs. föräldrapenning, graviditetspenning och tillfällig föräldrapenning, kompenserar en stor del av inkomstbortfallet under föräldraledighet och skapar, tillsammans med jämställdhetsbonusen, goda förutsättningar för båda föräldrarna att kunna behålla anknytningen till arbetsmarknaden och samtidigt vara hemma med sina barn när de är små. Vårdnadsbidraget ger föräldrar ökade möjligheter att vara hemma och vårda sina barn under den period då barnen är mellan ett och tre år. Den ekonomiska familjepolitiken bidrar till förutsättningarna för en god ekonomisk levnadsstandard för alla barnfamiljer genom att höja den disponibla inkomsten. En central del av de totala utgifterna för den ekonomiska familjepolitiken, 32 procent, utgörs av barnbidraget inklusive flerbarnstillägget. Barn-

bidraget är ett generellt bidrag som utjämnar ekonomiska förutsättningar mellan perioder med och utan försörjningsansvar. Den ekonomiska familjepolitiken är utformad så att särskilt barnhushåll med låg ekonomisk standard får stöd, liksom familjer med sjuka eller funktionsnedsatta barn. De behovsprövade förmånerna går främst till familjer med låga inkomster eller relativt stor försörjningsbörda. Nackdelen med dessa bidrag är att de ger marginaleffekter vilka kan ge lägre drivkrafter till att öka arbetsinkomsten. Undantaget gäller vårdbidraget för funktionshindrade barn där behovsprövningen inte alls är avhängig av ekonomiska förutsättningar.

### Vad påverkar utgiftsutvecklingen?

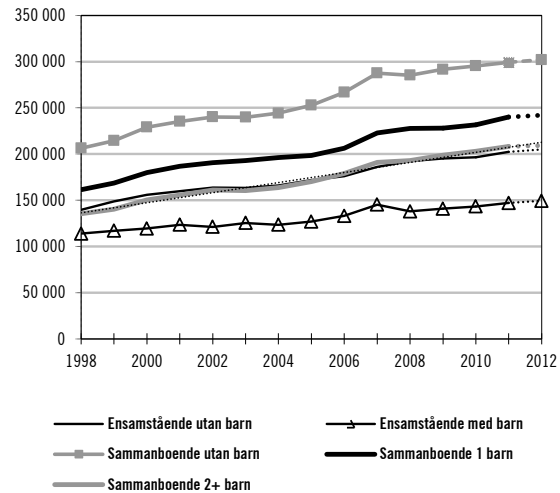
Utgifterna inom den ekonomiska familjepolitiken påverkas av flera faktorer. Antalet födda barn får omedelbara och direkta effekter, t.ex. för barnbidrag och föräldrapenning. Till följd av stigande födelsetal under 2000-talet har utgifterna för dessa förmåner ökat. Barnfamiljernas inkomster kommer främst från förvärvsarbete, vilket medför att konjunkturen har stor betydelse för försörjningsmöjligheterna för barnhushållen. Arbetslöshet eller långvarig sjukdom kan vara orsaker till låg ekonomisk standard. Försörjningsbördan ökar med antalet barn och då blir konsekvenserna av låga eller minskade inkomster större. Detta påverkar exempelvis utgifter för bostadsbidrag och underhållsstöd.

### Barnfamiljernas inkomstutveckling

Under perioden 1998 fram till 2012 har de flesta hushåll ekonomiskt sett fått det bättre, trots den ekonomiska nedgång som tog sin början under 2008. Högre sysselsättning och sänkta inkomstskatter fr.o.m. 2007 är den främsta förklaringen till ökningen av disponibla inkomstnivåer. Den reala ekonomiska standarden (mätt som real disponibel inkomst per konsumtionsenhet) har ökat för samtliga barnhushållstyper jämfört med situationen 1998. Förändringen har varit olika stor för olika hushållstyper. Beräkningen av ekonomisk standard per konsumtionsenhet, dvs. samtliga medlemmar i hushållet ingår i beräkningen, tar hänsyn till försörjningsbörda och stordriftsfördelar. Stordriftsfördelarna förklarar

varför barnhushåll med sammanboende föräldrar generellt har högre ekonomisk standard i jämförelse med barnhushåll med en ensamstående förälder. Försörjningsbördan förklarar samtidigt varför barnhushåll har lägre disponibel inkomst än hushåll utan barn samt varför den ekonomiska standarden sjunker med ett ökande antal barn. Diagram 3.1 illustrerar skillnaden i ekonomisk standard mellan olika typer av hushåll. Under perioden har inkomsterna ökat reallt för samtliga hushållstyper, men inte lika mycket för ensamstående hushåll som för sammanboende hushåll. En förklaring till detta är att i sammanboendehushåll är det två individer som fått ta del av ökade inkomster till följd av ökad sysselsättning samt skattesänkningar. Hushåll med en ensamstående förälder är de som har de lägsta disponibla inkomsterna av de olika familjetyperna, speciellt när det finns flera barn i hushållet. Den ekonomiska standarden ökar för samtliga barnhushållstyper över tid, men inkomsterna ökar i lägre utsträckning för gruppen ensamstående med barn. Från och med den 1 januari 2012 höjdes bostadsbidraget, något som får genomslag i en höjd disponibel inkomst för vissa hushåll. Majoriteten av de ensamstående föräldrarna är kvinnor (76 procent), vilka också har en lägre procentuell ökning av medianinkomsten än vad ensamstående män har. För sammanboendehushållen är utgångspunkten för analysen att inkomsterna delas lika mellan individerna i hushållet varför inte denna statistik redovisas uppdelat på kön. Vid en jämförelse mellan olika hushållstyper är det viktigt att notera att dessa grupper är olika stora. Antalet sammanboende hushåll med barn är t.ex. flera gånger större än antalet hushåll med ensamstående föräldrar.

**Diagram 3.1 Utvecklingen av ekonomisk standard för hushåll 1998–2011 inkl. prognos för 2012**

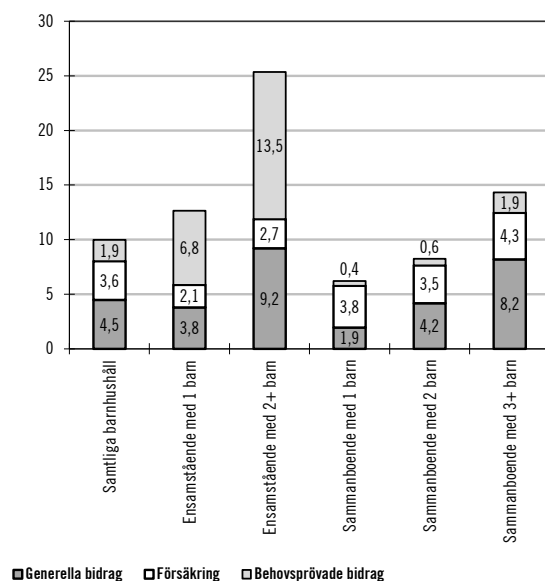


Källa: Försäkringskassan, 2013.

### Den ekonomiska familjepolitikens betydelse

Det är inte bara inkomsternas nivå och utvecklingen över tid som skiljer sig åt mellan olika hushållstyper. Även inkomsternas sammansättning varierar, exempelvis gällande hur stor andel av inkomsterna som består av transfereringar från samhället. Diagram 3.2 visar hur stor andel av den disponibla inkomsten per konsumtionsenhet som utgörs av olika familjeekonomiska stöd.

**Diagram 3.2 Den ekonomiska familjepolitikens andel (%) av disponibel inkomst per konsumtionsenhet för individer i barnhushåll 2012. Individer 0–64 år**



Källa: Försäkringskassan, 2013

Den ekonomiska familjepolitikens betydelse för familjer ökar ju fler barn som finns i hushållet. Av diagrammet 3.2 framgår att familjestöden utgör en större andel av hushållens disponibla inkomst för ensamstående med barn än för sammanboende med barn. Under 2012 beräknas exempelvis drygt 25 procent av den disponibla inkomsten för ensamstående föräldrar med två eller flera barn utgöras av olika former av familjepolitiska stöd. För ensamstående mammor var andelen 28 procent och för ensamstående pappor 18 procent. De behovsprövade bidragen, exempelvis bostadsbidraget, har störst betydelse för ensamståendehushållen med barn, medan de generella bidragen är viktigast för sammanboendehushåll med fler än ett barn. Av samtliga utbetalningar av behovsprövade bidrag 2012 gick 64 procent till ensamstående föräldrar. Utöver den ekonomiska familjepolitiken har utformningen av andra transfereringar, skatter och subventioner för exempelvis förskola stor påverkan på barnfamiljernas ekonomiska levnadsstandard. En allmän trend för alla typer av hushåll är att transfereringarnas andel av den disponibla inkomsten har minskat, medan inkomster från framför allt arbete har ökat under de senaste åren. En allt större andel av hushållens inkomster kommer således från arbete och kapital.

### Ekonomisk utsatthet bland barnhushållen

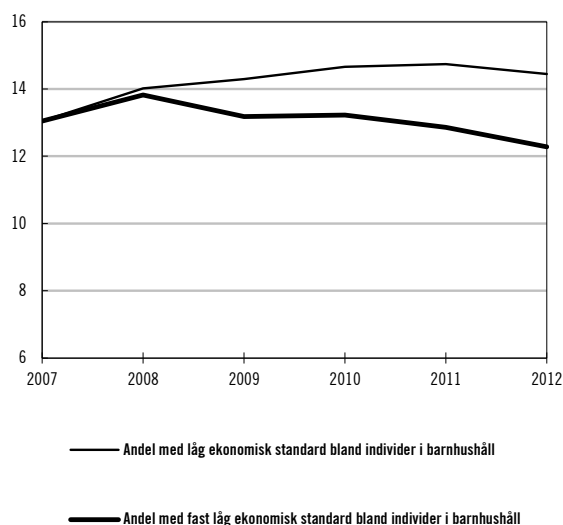
Regeringen anser att det är av särskild vikt att följa utvecklingen för barnhushåll med låg ekonomisk standard. En vanlig orsak till ekonomisk utsatthet för barn är att föräldrarna saknar arbete eller utbildning. Åtgärder inom dessa områden är därför av stor betydelse för att motverka att barn lever i ekonomisk utsatthet. Regeringens samlade insatser, exempelvis på områdena arbetsmarknad och utbildning samt satsningar inom den ekonomiska familjepolitiken och socialpolitiken, bidrar till att minska ekonomisk utsatthet bland barnfamiljer. De skattningar av låg ekonomisk standard som redovisas i detta avsnitt är baserade på data där hushållens och individernas ekonomiska resurser är beräknade. De hushåll vars inkomster faller under en given gräns betraktas som hushåll med låg ekonomisk standard. Den inkomstgräns som väljs för att beskriva ekonomisk standard kan vara absolut eller relativ. En absolut inkomstgräns betyder att

det finns en på förhand bestämd gräns som inte ändrar sig över tid (förutom efter prisutveckling). En relativ inkomstgräns förändras i takt med att medianinkomsten ändras.

När utvecklingen av andelen hushåll med låg ekonomisk standard studeras beror resultaten i stor utsträckning på vilket mått som används. Vidare finns det problem med att mäta hushållens ekonomiska standard. Registrerade årsinkomster är svårtolkade eftersom de inte omfattar exempelvis ekonomiska resurser i form av förmögenhet, arv och liknade överföringar inom familjen eller mellan olika hushåll. Inte heller inkomster från arbete utanför den reguljära arbetsmarknaden ingår. Vidare finns det personer som frivilligt väljer att tillfälligt sänka sina inkomster i samband med studier, föräldraledighet eller resor i hopp om, eller med vetskap om, att högre inkomster väntar i framtiden. Andra har avstått från att söka bostadsbidrag eller ekonomisk bistånd trots att deras inkomst indikerar att de skulle kunna vara berättigade till dessa, vilket kan tyda på att de har tillgångar. För många näringsidkare mäter inkomststatistiken inte den ekonomiska standarden särskilt väl. Sammantaget undantar detta inte vikten av att följa den ekonomiska standardens utveckling för barnhushåll, men det är angeläget att poängtera att det finns svårigheter att presentera enkla resultat.

### *Olika indikatorer för låg ekonomisk standard*

**Diagram 3.3** Två olika mått för andelen barnhushåll med låg ekonomisk standard (notera att y-axeln startar på 10 %)



Källa: Försäkringskassan, 2013.



För att få en rättvisande bild av hur andelen barnhushåll med låg ekonomisk standard förändras över tid är det nödvändigt att redogöra för kompletterande mått, som sammantaget bidrar till att visa utvecklingen. Diagram 3.3 visar två olika mått på risk för ekonomisk utsatthet för barnhushåll. Det första måttet är ett relativt mått, med andelen hushåll med inkomster under 60 procent av medianinkomsten, ett mått som används exempelvis inom EU. Det andra måttet är ett absolut mått som utgår från 2007 års relativa gräns och som sedan skrivs upp med utvecklingen av konsumentprisindex. När de olika måtten jämförs är andelen barnhushåll med låg ekonomisk standard 2012 högst för det relativa måttet, 14,4 procent vilket är något lägre än för 2011, 14,7 procent. När det absoluta måttet används minskar andelen barnhushåll med låg ekonomisk standard under hela perioden 2007–2012. Förklaringen till skillnaden mellan det absoluta och det relativa måttet är att även de med låga inkomster har haft en inkomstökning som har överstigit inflationen. Detta innebär en real inkomstökning som medför att köpkraften är högre 2012 än 2007. Samtidigt har inkomsterna för barnhushåll med låga inkomster inte ökat lika snabbt som medianinkomsten i samhället totalt, vilket innebär att andelen hushåll med inkomster under 60 procent av medianinkomsten har ökat under samma period, dvs. att skillnaden i köpkraft mellan olika hushåll har ökat under perioden. För det relativa måttet på ekonomisk standard varierar inkomstgränsen över tiden. I en lågkonjunktur sänks gränsen för ekonomisk utsatthet om medianinkomsten sjunker, vilket kan bli fallet när fler blir arbetslösa. Även om många av de med lägst ekonomisk standard då lever på en reall oförändrad inkomstnivå kan resultatet bli att andelen med relativt låg ekonomisk standard minskar i takt med att ekonomin i landet försämras. I en konjunkturuppgång kan resultatet bli det omvända, dvs. att det ekonomiska uppsvinget leder till att fler hamnar under gränsen för svag ekonomi, trots att någon förändring av denna grupps reala inkomster inte behöver ha skett.

Tabell 3.5 visar att medianinkomsten för barn i Sverige har ökat med 8 procent under perioden 2007–2012, och att den disponibla inkomsten är högre ju äldre barnen är. Som tidigare kommenterats delas den disponibla inkomsten i beräkningarna lika mellan alla personer i hushållet, vil-

ket medför att den marginella skillnaden mellan flickor och pojkar får antas vara slumpmässig.

**Tabell 3.5 Disponibel inkomst per konsumtionsenhet**

	Medianen av ekonomisk standard år 2012, kr	Förändring (%) 2007–2012
Barn 0–6 år	191 000	10
Barn 7–12 år	199 000	8
Barn 13–19 år	211 000	10
Flickor	199 000	8
Pojkar	201 000	9
Barn 0–19 år	200 000	8

Källa: Försäkringskassan, 2013.

#### *Ensamstående med barn och utrikes födda föräldrar är oftare ekonomiskt utsatta*

Oavsett vilket mått på låg ekonomisk standard som används har ensamstående med barn en lägre ekonomisk standard än sammanboende med barn. Sett till det relativa inkomstmåttet är andelen ensamståendehushåll med barn som löper risk för ekonomisk utsatthet högst, 34 procent. För det absoluta måttet är andelen 28 procent. Ensamståendehushåll löper högre risk att ha relativt låg ekonomisk standard eftersom det enbart finns en löneinkomst i hushållet. Det faktum att de ekonomiska familjestöden är fasta belopp eller följer prisutvecklingen snarare än inkomstutvecklingen, gör att den disponibla inkomsten för ensamstående med barn – vars inkomster i högre grad utgörs av ekonomiska familjestöd halkar efter i tider av reallöneutveckling. Det är också så att hänsyn inte fullt ut kan tas till att en del barn till ensamstående föräldrar egentligen bor ungefär lika mycket hos båda föräldrarna, vilket sannolikt ökar den ekonomiska standarden något för både barnet och den förälder som här definieras som ensamstående, jämfört med vad statistiken visar. I motsvarande grad överskattas den ekonomiska standarden för de föräldrar som har barn boende växelvis utan att ha barnen folkbokförda hos sig.

År 2011 fanns det 485 000 barn med särlevande föräldrar. Tre undersökningar från 2010 visar att andelen barn som bor växelvis ligger mellan 32 och 41 procent. Det växelvisa boendet är ännu vanligare bland barn med föräldrar som separerat under senare år. Statistiken i allmänhet definierar enbart hushåll där barnet är folkbokfört som hushåll med barn. För drygt en tredjedel av barnen med särlevande föräldrar riskerar således statistiken vara missvisande.

Hushåll där någon förälder är född utomlands har högre risk för ekonomisk utsatthet än hushåll med föräldrar födda i Sverige.

**Tabell 3.6 Andel med låg ekonomisk standard i barnhushåll, uppdelat på föräldrar födda i Sverige respektive utomlands och efter hushållstyp 2012 (relativt och absolut mått), samt förändring i procentenheter 2007–2012. Individer 0–64 år**

	Relativt mått år 2012	Förändring 2007–2012	Absolut mått år 2012	Förändring 2007–2012
Ensamstående med barn, född i Sverige	26	3	21	-1
Ensamstående med barn, född utomlands	58	5	51	-2
Sammanboende med barn, båda födda i Sverige	4	0	3	-1
Sammanboende med barn, en född i Sverige och en född utomlands	13	1	12	0
Sammanboende med barn, båda födda utomlands	40	0	36	-5

Källa: Försäkringskassan, 2013.

Hushållens ekonomiska standard skiljer sig åt beroende på föräldrarnas födelseland. Tabell 3.6 visar andelen hushåll med låg ekonomisk standard, mätt både med det absoluta och med det relativa måttet samt utvecklingen över tid för hushåll där föräldrarna är födda i Sverige respektive utomlands. Det relativa måttet visar en högre andel med låg ekonomisk standard och större skillnader över tid än när det absoluta måttet används. Även skillnaderna mellan hushåll med föräldrar födda i Sverige eller födda utomlands är mindre med det absoluta måttet. Oavsett vilket mått som används är det dock stora skillnader mellan grupperna, andelen hushåll med låg ekonomisk standard är högst bland ensamstående föräldrar födda utomlands. Gruppen ensamstående föräldrar bestod år 2012 av cirka 750 000 individer, varav en fjärdedel var födda utomlands. Under perioden 2000 till 2011 har andelen barn 0–14 år med utländsk bakgrund, dvs. barn födda utomlands eller barn födda i Sverige med två utrikes födda föräldrar, ökat med sex procentenheter till 20 procent av det totala antalet barn i den aktuella åldersgruppen. Utlandsfödda med barn har generellt haft en sämre inkomstutveckling jämfört med svenskfödda föräldrar vilket påverkar andelen med låg ekonomisk standard.

Tiden i Sverige har stor betydelse för exempelvis etableringen på arbetsmarknaden. Sysselsättningsgraden är låg bland nyanlända men den stiger med tiden och närmar sig successivt sysselsättningsgraden för inrikes födda. Etableringen kan dock ta tid och det finns skillnader mellan olika migrantgrupper. Tidigare var den huvudsakliga försörjningskällan för nyanlända flyktingar och deras anhöriga ekonomiskt bistånd eller introduktionsersättning. Etableringsreformen som infördes den 1 december 2010 är en viktig åtgärd för att förstärka arbetslinjen och ska ge ett snabbare stöd för individen att etablera sig på arbetsmarknaden. De som deltar i etableringsinsatser har rätt till statlig etableringsersättning som är lika oavsett var i landet man är bosatt. Barnfamiljer har även rätt till ett särskilt etableringstillägg för upp till tre barn.

Utöver att risken för ekonomisk utsatthet ökar om man är barn i ett hushåll med en förälder istället för två, eller om en eller båda av föräldrarna är födda utomlands så ökar risken också om den enda föräldern är en kvinna.

**Tabell 3.7 Medianen av ekonomisk standard år 2012 och förändring 2007–2012, procent**

	Medianen av ekonomisk standard år 2012	Förändring (%) 2007–2012
Ensamstående med barn, född i Sverige	160 000	7
Varav ensamstående kvinna	150 000	5
Varav ensamstående man	187 000	6
Ensamstående med barn, född utomlands	117 000	-1
Varav ensamstående kvinna	116 000	2
Varav ensamstående man	för få observationer	
Sammanboende med barn, båda födda i Sverige	230 000	12
Sammanboende med barn, båda födda utomlands	212 000	6
Sammanboende med barn, en född i Sverige och en född utomlands	146 000	8

Källa: Försäkringskassan, 2013.

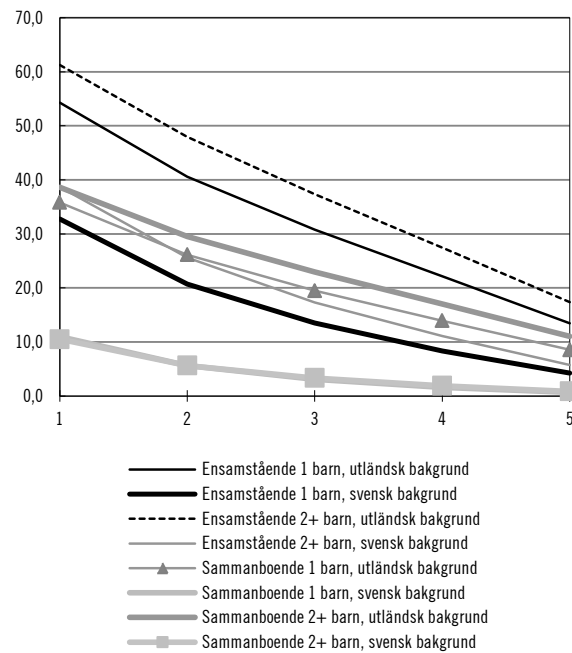
Som exempel visar tabell 3.7 att medianinkomsten per konsumtionsenhet för ett hushåll med en ensamstående kvinna född utomlands är 116 000 kronor per år medan samma hushållstyp där kvinnan är född i Sverige har en medianinkomst på 150 000 kronor per år, dvs. 29 procent högre. Sammanboende där båda föräldrarna

är födda utomlands hade 2012 en medianinkomst på 146 000 kronor per år. Motsvarande medianinkomst för hushåll där båda föräldrar är födda i Sverige är 58 procent högre med 230 000 kronor per år och konsumtionsenhet. Förklaringen till skillnaderna i tabellen är ett lägre arbetskravsdeltagande för kvinnor relativt män, samt ett ännu lägre deltagande för utrikes födda kvinnor.

#### *Få barnfamiljer i långvarig ekonomisk utsatthet*

Andelen barnhushåll med långvarigt låg ekonomisk standard, är betydligt lägre än andelen med låg ekonomisk standard för ett visst år, se diagram 3.4. Om det absoluta måttet används är det t.ex. cirka 33 procent av ensamstående födda i Sverige med ett barn som har låg ekonomisk standard år 2007, men enbart fyra procent hade låg ekonomiska standard samtliga fem år. Andelen barnhushåll med långvarig låg ekonomisk standard är högre bland utrikes födda föräldrar än bland föräldrar födda i Sverige. För ensamstående med ett barn där föräldern är född utomlands var det mer än hälften (54 procent) som hade låg ekonomisk standard år 1, men andelen som haft låg ekonomisk standard alla fem åren var enbart drygt 13 procent. Hushåll med gifta eller sammanboende föräldrar har lägre risk för långvarig ekonomisk utsatthet, eftersom de oftare har två förvärvsinkomster.

**Diagram 3.4 Barnhushåll med låg ekonomisk standard under ett, två, tre, fyra och fem år under perioden 2007–2012**



Källa: Försäkringskassan, 2013.

#### **Valfrihet och makt över livssituationen**

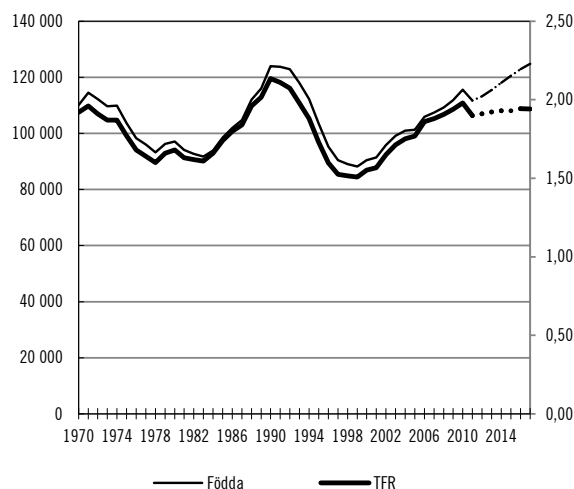
Regeringens målsättning för den ekonomiska familjepolitiken är som tidigare redovisats att den ska bidra till förbättrade förutsättningar för en god ekonomisk levnadsstandard samt ökad valfrihet och stärkt makt över den egna livssituationen för alla. Olika utfall kan bero på att familjer har gjort olika prioriteringar och val som får ekonomiska konsekvenser. För att förstärka familjernas möjligheter att planera och välja lösningar som passar deras unika situation har regeringen beslutat om valfrihets- och flexibilitetsreformer inom föräldrapenningen. Nedan följer en redovisning som speglar utvecklingen vad gäller ökad valfrihet och makt över livssituationen.

#### *Barnafödande*

Barnafödandet är en viktig välfärdsfråga. Utan en stabil befolkningsutveckling riskerar arbetskravsbudet och produktiviteten att minska liksom förmågan att sörja för framtida generationer. På kort sikt ökar utgifterna för den ekonomiska familjepolitiken när fler barn föds, i form av ökade kostnader för barnbidrag och föräldraförsäkring. På längre sikt genererar ett ökat barnafödande ett ökat arbetskravsbudet som ger förutsättningar för en fortsatt god samhällsekonomi. Barnafödandet har ökat under en följd av

år men under 2011 bröts trenden. 2012 vände dock antalet födda barn uppåt igen och 2010 års nivå, på cirka 115 500 barn, beräknas nås igen under 2013. År 2017 beräknas nivån vara nära 125 000 barn. För att uppnå en stabil befolkning behövs en fruktsamhet på 2,1 barn per kvinna. Under 2012 var nivån 1,91 barn per kvinna, vilket är en ökning jämfört med 2011 då nivån var 1,90. År 2010 var nivån 1,98 barn per kvinna. Den summerade fruktsamheten väntas ligga kring 1,94 de närmaste åren.

**Diagram 3.5** Antal födda barn och summerad fruktsamhet 1970–2012, prognos 2013–2017



Källa: SCB, Befolkningsstatistiken.

Antalet födda barn i Sverige har varierat kraftigt över tid. En stor del av variationerna kan förklaras med att olika generationer har fått barn i olika åldrar. Medelåldern för förstagångsföräldrar har ökat och för 2012 var den 29 år för förstagångsmammor och 31,5 år för förstagångspappor. Att bilda familj får ofta vänta tills föräldrarna har etablerat sig på arbetsmarknaden. Analyser av barnafödandet visar att barnafödandet främst har ökat bland de sysselsatta. Orsaken till fortsatt ökning av barnafödandet bland sysselsatta tros vara att de haft en gynnsam ekonomisk utveckling de senaste åren (SCB, Statistiskt meddelande nr 18, SCB om befolkning, 2011).

Den ekonomiska familjepolitiken har betydelse för barnafödandet. Barnafödandet är generellt högre i samhällen där föräldrar inte upplever att de behöver välja mellan barnafödande och förvärvsarbete. Familjepolitiken bidrar till att ge föräldrar möjlighet att förena arbets- och familjeliv. Föräldrapenningens konstruktion uppmuntrar till etablering på arbetsmarknaden före familjebildning sker, vilket påverkar när i tiden

föräldrarna väljer att få barn. Vid en internationell jämförelse ger den svenska familjepolitiken ett omfattande ekonomiskt stöd till barnfamiljer, både genom direkta bidrag och genom att underlätta för föräldrarna att kombinera arbete och familj genom en väl utbyggd förskola med låga avgifter och kompensation för inkomstförlust vid vård av barn. Statistiska centralbyrån visade i en jämförelse av 19 EU-länder (Välfärd nr 2 2007) att det finns ett tydligt positivt samband mellan andelen barn i barnomsorg och födelsetal under tidigt 2000-tal. Fruktsamhetsnivån i Sverige är i dag bland de högsta i Europa. Socialdepartementet deltar i Europeiska Kommissionens olika arbetsgrupper i syfte att utbyta erfarenheter, sprida forskningsresultat och öka kunskapen om vilka faktorer som påverkar barnafödande och förutsättningar för att kombinera arbete och familjeliv med mera.

#### *Fler barn har en pappa som tar ut många dagar med föräldrapenning*

Föräldrar med gemensam vårdnad har rätt till 240 dagar med föräldrapenning var. Över tid har andelen dagar som tas ut av män ökat. Införandet av reserverade dagar under 1995 och 2002 har påverkat hur föräldrapenningen för barnet fördelas. Inspektionen för socialförsäkringen beskrev i sin rapport *Ett jämställt uttag? Reformen inom föräldraförsäkringen, 2012:4* att den första reserverade månaden, införd 1995, hade stor effekt på den grupp pappor som inte alls nyttjade föräldrapenningen före reformen och därmed utjämnade skillnader i uttag bland olika grupper av pappor, medan den andra reserverade månaden i högre utsträckning påverkade svenskfödda pappor, pappor med medelinkomst och pappor med gymnasieutbildning till att öka sitt uttag ytterligare. Samtidigt är det fortfarande en relativt hög andel barn vars pappor inte har tagit ut en enda dag med föräldrapenning när barnet har uppnått en ålder av fyra år, för barn födda 2008 var andelen 17 procent. Möjligheten att ta ut föräldrapenning upphör när barnet fyller åtta år eller den senare tidpunkt då barnet går ut första klass. För barn födda 2004 var det 12 procent som hade en pappa som inte tagit ut någon dag när barnet fyllt åtta år.

**Tabell 3.8 Andelen fyraåringar födda visst år som har en mamma/pappa som tagit ut ett visst antal dagar med föräldrapenning**

Barnens födelseår	1999		2002		2005		2008	
	Män	Kvinnor	Män	Kvinnor	Män	Kvinnor	Män	Kvinnor
0 dagar	21	2	16	1	16	1	17	2
>30	39	98	67	98	68	98	68	98
>60	22	97	39	98	43	98	46	97
>90	14	97	23	97	29	97	33	97
>120	9	96	15	96	19	96	23	95
>180	4	94	6	93	7	91	9	90
>240	2	88	2	85	2	79	3	76

Källa: Försäkringskassan, 2013

Försäkringskassan visar i sin rapport *De jämställda föräldrarna, vad ökar sannolikheten för ett jämställt föräldrapenninguttag?* Socialförsäkringsrapport 2013:8, att andelen föräldrar som fördelar föräldrapenningen mellan sig enligt en 40/60-procentig fördelning, gradvis växer för varje barnkull. Måttet innebär att minst 40 procent av dagarna för vilka det kan lämnas föräldrapenning ska tas ut av män och högst 60 procent av kvinnor, eller tvärtom. För barn födda 2001 var det fem procent av föräldrarna som fördelat dagarna enligt 40/60 när barnet var två år gammalt, medan motsvarande siffra för barn födda 2010 var nästan tre gånger så hög, 12,7 procent. Rapporten visar, i likhet med andra studier, att sannolikheten för ett jämställt uttag är högre för föräldrar med högre utbildning och inkomst. Särskilt betydelsefullt är det att mamman har hög utbildning. Att mamman har en högskoleutbildning som är två år eller längre mer än fördubblar sannolikheten för ett jämställt uttag än om mamman enbart har gymnasieutbildning. Om pappan har en högre utbildning än mamman minskar det dock sannolikheten för jämställdhet. Försäkringskassans resultat visar också att sannolikheten påverkas olika beroende på föräldrarnas inkomstförhållanden. Sannolikheten för ett jämställt uttag fördubblas om mamman är höginkomsttagare, medan den minskar om pappan är höginkomsttagare. Resultatet av studien visar att sannolikheten för ett jämställt föräldrapenninguttag är störst om föräldrarna i hushållet har ungefär lika stora inkomster. Även om det finns faktorer som ökar sannolikheten för ett jämställt uttag är det fortfarande en minoritet av föräldrarna i dessa grupper som delar jämställt. Trots att sannolikheten fördubblas när mamman är höginkomsttagare jämfört med om hon har en medelinkomst, är

det 72 procent av dessa par som inte delar jämställt.

#### *Förstärkt planeringsinstrument och information till föräldrar*

Sedan tidigare har Försäkringskassan konstaterat att föräldrarnas behov av information kring föräldraförsäkringen är stort och att nästan hälften av föräldrarna anser att Försäkringskassans information inte räcker för att på ett bra sätt kunna planera sin föräldraledighet (Socialförsäkringsrapport 2010:3).

I Försäkringskassans regleringsbrev för 2012 betonades vikten av information till föräldrarna genom ett uttalat mål för verksamheten: Föräldrarna ska genom Försäkringskassans information få bättre förutsättningar att välja hur man vill fördela föräldrapenningdagarna mellan sig. De ekonomiska konsekvenserna av föräldraledighet är viktiga faktorer vid föräldrarnas planering av föräldraledighetens längd och fördelning. Regeringen gav i oktober 2012 Försäkringskassan i uppdrag att utveckla en webbaserad tjänst där föräldrar kan planera och beräkna de ekonomiska effekterna av hur de fördelar sin föräldraledighet. Verktöget ska väga in flera olika delar, bland annat föräldrarnas inkomster, jämställdhetsbonus och avtal om så kallad föräldralön från arbetsgivare. Planeringstjänsten ska även innehålla information om vid vilka situationer det finns möjlighet att vara föräldraledig med kommunalt vårdnadsbidrag och om rätten till semesterlön under föräldraledigheten. Ett bra planeringsverktyg kan underlätta föräldrarnas val, skapa förutsättningar för ett mer jämställt uttag av föräldrapenning och underlätta för föräldrarna att planera när och hur länge de ska vara föräldralediga. Verktöget togs i bruk under första kvartalet 2013. Förutom en

förbättrad och utökad planeringstjänst har Försäkringskassan under 2012 utvecklat informationskanaler som information på webbplatser som t.ex. Facebook samt introducerat en grundutbildning i föräldraförsäkringen på hemsidan. Ingen ny mätning har gjorts avseende föräldrarnas uppfattning om Försäkringskassans information, men nya kanaler för information och en utbyggd planeringstjänst bidrar till att uppfylla målet. Behovet av informationsinsatser avstannar inte utan det utvecklas ständigt.

### *Dubbeldagar*

I syfte att stärka föräldrarnas makt över sin livssituation och öka familjernas valfrihet infördes den 1 januari 2012 möjligheten till samtida uttag av föräldrapenning under barnets första levnadsår. Redan innan reformen fanns möjlighet att vara hemma tillsammans den först tiden efter förlossningen genom de tio dagar i samband med barns födelse då en pappa har rätt till tillfällig föräldrapenning. Föräldrarna kan genom ett samtida uttag av föräldrapenning välja att förlänga möjligheten till gemensam ledighet. Dagarna kallas för dubbeldagar och Försäkringskassan beskriver i sitt svar på regeringsuppdrag om uppföljning av samtida uttag av föräldrapenning (dnr S2013/1359/FST) att under år 2012 var det närmare 49 000 föräldrar som använde sig av möjligheten att ta ut ersättning för sammantaget drygt 24 700 barn. Om hänsyn tas till att föräldrar med barn födda i januari 2011 respektive i december 2012 har haft små möjligheter att använda dubbeldagarna under 2012, är det för cirka 13 procent av alla födda barn som föräldrarna har valt att använda dubbeldagar (i det första fallet för att barnen hinner fylla ett år tidigt under 2012 och i det senare för att uttag eventuellt inte hinner göras innan årsskiftet). Dubbeldagar kan tas ut med högst 30 dagar per förälder. Bland de som använt dubbeldagar under 2012 betalades det ut i genomsnitt ca 13 dagar per förälder.

### *Jämställdhetsbonus*

Jämställdhetsbonusen förenklades från den 1 januari 2012 och är numera kopplad till utbetalningen av föräldrapenning. Ansökningsförfarandet togs bort vilket var en viktig förenkling. Förändringen av bonusen innebär även att fler föräldrar kan bli berättigade till bonus då det tidigare arbetskriteriet har slopats. När den förälder som tagit ut lägst antal dagar tar ut föräldrapenning på sjukpenning- eller grundnivå, får

vardera föräldern 50 kronor i jämställdhetsbonus per dag. Vid ett helt jämställt uttag ges sammantaget 13 500 kronor i bonus. För tid då föräldrarna gör ett samtida uttag av föräldrapenning ger dock inte rätt till bonus, vilket innebär att om föräldrarna använder 30 dagar vardera för samtida uttag minskar den maximala bonusen till 10 500 kronor.

Under 2012 har 202 miljoner kronor betalats ut i jämställdhetsbonus, en jämförelse med tidigare år är inte relevant då förutsättningarna för rätt till bonus har ändrats. Vilken effekt den förenklade jämställdhetsbonusen har haft på föräldrarnas fördelning av föräldrapenningdagar har inte utvärderats ännu, men regeringen har i regleringsbrevet för 2013 gett Försäkringskassan i uppdrag att redovisa föräldrarnas kunskaper om bonusen och hur den påverkar deras uttag av föräldrapenning. Uppdraget ska redovisas senast den 24 februari 2014.

### **Underhållsstöd**

För underhållsstödet finns ett verksamhetsmål om att Försäkringskassan ska verka för att särlevande föräldrar i större utsträckning på egen hand reglerar underhållet för barnet. Försäkringskassan ska redovisa genomförda insatser och vilken effekt dessa har haft. Andelen barn med separerade föräldrar som reglerar underhållet direkt mellan sig har ökat under flera år men uppgången har enligt Försäkringskassan varit oförändrad kring 71 procent sedan 2011. De föräldrar som inte har ekonomisk förmåga att lösa underhållet på egen hand ingår inte i beräkningen. Andelen barn som efter en separation bor växelvis hos båda sina föräldrar ligger kring 32 procent. Försäkringskassans studie om särlevande föräldrar visar att av barn, vars föräldrar separerat 2007 eller senare, är det i genomsnitt 56 procent som bor växelvis. Trenden med en ökning av växelvis boende kommer därmed sannolikt att fortsätta. Underhåll regleras i dessa fall genom att respektive förälder ansvarar för de kostnader som uppstår när föräldern har barnet hos sig. Utvecklingen av det växelvisa boendet har varit den främsta anledningen till ökningen av andelen barn med föräldrar som reglerar underhållet på egen hand.

Försäkringskassan arbetar kontinuerligt med att uppmuntra föräldrar som har ekonomiska förutsättningar att återbetala hela det lämnade

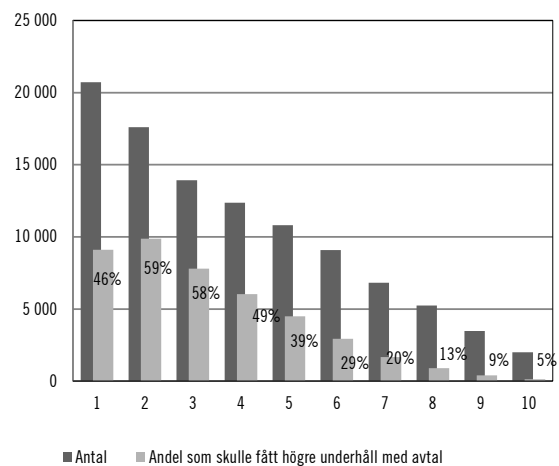
underhållsstödet på 1 273 kronor per månad att själva sköta underhållet. Försäkringskassan informerar särlevande föräldrar om att barnets underhåll i första hand kan bestämmas genom ett civilrättsligt avtal om underhållsbidrag, eller att underhållsstödet i stället kan bestå av ett utfyllnadsbidrag som fyller upp till det maximala beloppet om 1 273 kronor per månad. Undersökningar gjorda av både Utredningen om ekonomi och föräldrasamarbete vid särlevnad (SOU 2011:5) och Försäkringskassan visar att många särlevande föräldrar upplever det som komplicerat att själva beräkna och avtala om underhållsbidrag. Det är därför inte orimligt att anta att många av dessa föräldrar av okunskap eller bekvämlighet väljer att reglera underhållet via Försäkringskassan och underhållsstödet. Effekterna av Försäkringskassans arbete är dock svåra att bedöma. Bedömningen om effekterna försvåras dessutom av att studier har visat att föräldrar inte alltid reglerar något underhåll för barnet, vare sig via underhållsstödet eller civilrättsligt (Socialförsäkringsrapport 2011:5). För att hjälpa särlevande föräldrar att själva reglera underhållet finns på Försäkringskassans webbplats information om hur särlevande föräldrar kan träffa avtal om underhållsbidrag till sina barn. Där finns också blanketter för avtal och ett beräkningsinstrument som föräldrarna kan använda för beräkning av underhållsbidragets storlek. Enligt undersökningar gjorda av nämnda utredning efterfrågar dock särlevande föräldrar mer och bättre stöd i att beräkna kostnader för barn och komma överens om underhållsbidrag.

Av Riksrevisionens granskning av underhållsstödet (RiR 2010:22) framgår att 30 procent av de föräldrar som reglerar underhållet via underhållsstödet har ekonomiska förutsättningar att reglera underhållet utan att staten först förskotter det. Enligt Försäkringskassans studie fungerar underhållsstödets maximala belopp om 1 273 kronor per månad i dag som en norm för många föräldrar. Det kan medföra att barn går miste om högre underhåll som de annars skulle kunna ha rätt till om i stället ett underhållsbidrag lämnades.

Att fler föräldrar reglerar underhållet själva innebär att antalet ärenden inom underhållsstödssystemet avseende fullt underhållsstöd minskar. Förutom minskade kostnader för underhållsstödet och dess administration kan det även finnas ekonomiska fördelar för barn om föräldrarna löser underhållet direkt mellan

varandra. Enligt beräkningar gjorda av Statistiska centralbyrån på uppdrag av Socialdepartementet skulle 43 procent av de barn som i dag finns inom underhållsstödet få mer i underhållsbidrag än underhållsstöd, se diagram 3.6. Bland barn i de tre lägsta inkomstgrupperna skulle så många som 90 procent få mer i underhållsbidrag. I den lägsta inkomstgruppen skulle barnen i genomsnitt få mer än 1 100 kronor mer i månaden. Orsaken till dessa skillnader mellan de två olika sätten att reglera underhåll beror på att underhållsbidraget, till skillnad från underhållsstödet, beräknas på båda föräldrarnas ekonomiska överskott, aktuella inkomstförhållanden och barnets faktiska behov beroende på hur gammalt barnet är.

**Diagram 3.6 Alla barn med 1 273 kronor per månad i underhållsstöd (US), antal och andel barn som beräknas få mer i underhållsbidrag (UHB) än underhållsstöd, fördelat på boföräldrarnas inkomstklass efter decil**



Källa: Egna beräkningar

Anm.: 42,4 % vilket motsvarar drygt 43 000 med US skulle få högre underhåll med UHB, i genomsnitt 646 kr/mån.

### Administrationen av den ekonomiska familjepolitiken

De utbetalningar inom området ekonomisk familjepolitik som administreras av Försäkringskassan uppgick till sammanlagt 69,5 miljarder kronor år 2012 och administrationskostnaderna för dessa förmåner uppgick till 2,4 miljarder kronor eller ca 30 procent av de samlade förvaltningskostnaderna för myndigheten. Administrationskostnaderna har ökat med 0,2 miljarder kronor i jämförelse med förgående år. Produktivitet utvecklingen för försäkringsområdet är fortsatt negativ. På Försäkringskassan genom-

förs emellertid stora satsningar på automatisering och ökad service till föräldrar som på sikt bör förbättra produktiviteten.

Försäkringskassan informerar föräldrar genom flera olika kanaler. Myndighetens kundmötesstrategi på området fokuserar på information via informationsteknologi och självbetjäning.

Försäkringskassan driver ett omfattande utvecklingsarbete och en rad åtgärder har vidtagits i syfte att förbättra förtroendet för myndigheten. Utgångspunkten är att skapa en verksamhet som utgår från medborgarnas behov och mål, och aktiviteterna ska syfta till att skapa mervärde för medborgarna. Bland de som har ärenden hos Försäkringskassan är barnfamiljerna den fortsatt mest nöjda gruppen.

#### *Handläggningstider och kvalitet i beslutsunderlagen*

Handläggningstiderna under 2012 liknar resultatet för 2011. Myndighetens interna målnivåer kunde emellertid inte nås till följd av bl.a. ökat antal ärenden. Avvikelserna mot målnivåerna är dock relativt små. Utvecklingsarbete för att möta säsongsvariationer i ärendetillströmningen har gett positiva resultat inom bl.a. den tillfälliga föräldrapenningen. Här har exempelvis ett mycket högt ärendeinflöde under våren 2013 kunnat hanteras effektivt. Borttagandet av kravet på intyg från skola/förskola vid vård av sjukt barn bör ytterligare kunna påverka handläggningstiderna i positiv riktning för innevarande år.

Antalet ärenden som bereds automatiskt har ökat under 2012 och arbete pågår för att under de närmaste åren automatisera handläggningen ytterligare. Automatisering av föräldrapenning står först på tur och kommer ge effekt från och med 2014. Automatiseringen bidrar till en mer effektiv handläggning och kommer att bidra positivt till att möta det ojämna flödet av inkommande ärenden. Automatiseringen bör på sikt vidare medföra ökad kvalitet i beslutsunderlagen vilket kommer att gynna en positiv kvalitetsutveckling. Gällande kvalitetsutvecklingen inom området är den något svårbedömd framförallt till följd av att Försäkringskassans verktyg för kvalitetsuppföljning (Qben) nu ersätts av ett nytt instrument. För 2012 bedöms dock kvaliteten för de förmåner inom området som är föremål för kontinuerlig kvalitetskontroll uppvisa genomgående goda resultat. Antalet omprövningsärenden har under 2012 minskat

för flera av den ekonomiska familjepolitikens förmåner medan andelen omprövningar som har lett till ett ändrat beslut har ökat i flera fall.

Försäkringskassan arbetar aktivt med att motverka felaktiga utbetalningar. Arbetet bedrivs både förebyggande och genom direkta kontroller i handläggningen liksom riktade kontroller i efterhand. Under 2012 har det påbörjats riktade kontroller inom bland annat bostadsbidrag och underhållsstöd vilka ännu inte har slutredovisats. Färre polisanmälningar har gjorts under 2012 än under 2011. Drygt två tredjedelar av den totala minskningen rörde förmånerna barnbidrag, bostadsbidrag och föräldrapenning. En riktad kontroll inom barnbidraget under 2011 föranledde att relativt många polisanmälningar registrerades för detta bidrag under det aktuella året. Minskningen 2012 förklaras således delvis av att antalet anmälningar nu är åter på de nivåer som vanligtvis är gällande.

### **3.5.3 Analys och slutsatser**

Den ekonomiska familjepolitiken bidrar väl till att förbättra barnfamiljernas förutsättningar för en god levnadsstandard, och står för i genomsnitt tio procent av barnhushållens disponibla inkomster. Grupper av barnhushåll som har ökad risk för ekonomisk utsatthet har under de senaste åren fått förstärkning genom den ekonomiska familjepolitiken. Från den 1 januari 2013 höjdes grundnivån i föräldrapenningen för föräldrar med låg eller ingen inkomst, från 180 kronor om dagen till 225 kronor om dagen. Det ökar månadsbeloppet från 5 400 till 6 750 kronor, vilket motsvarar en höjning på 25 procent. Från den 1 januari 2012 höjdes det särskilda bidraget inom bostadsbidraget och för att ytterligare förstärka ekonomin sänktes den nedre gränsen för bostadskostnader vid vilken bidrag betalas ut. Reformen når alla de ca 233 000 hushåll som uppbär bostadsbidrag. För en tvåbarnsfamilj innebar detta en höjning av den disponibla inkomsten med 725 kronor i månaden. Bland samtliga ensamstående med barn berörs 35 procent. Dessa hushåll hade 2012 en genomsnittlig bidragsgrundande årsinkomst på 133 000 kronor. 92 procent av dessa ensamstående föräldrar är kvinnor. Höjningen av flerbarnstillägget som infördes den 1 juli 2010 innebar även den en förstärkning av barnfamiljernas disponibla inkomster.

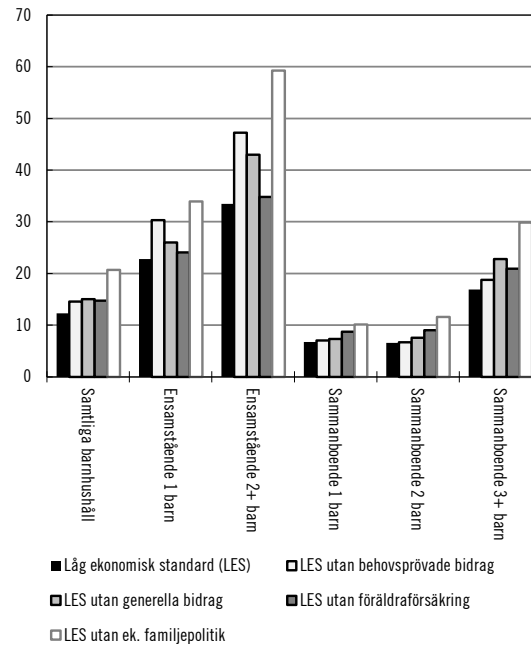


Under 2011 gick cirka 25 procent av utbetalningarna inom den ekonomiska familjepolitiken till den femtedel av barnhushållen som hade lägst ekonomisk standard. För de behovsprövade bidragen var fördelningsprofilen tydligare, drygt hälften av utbetalningarna gick till denna grupp.

Transfereringarnas betydelse för barnhushållens ekonomi har minskat över tid. Förklaringar till detta är att höjda reallöner, fler i sysselsättning samt införandet av jobbskatteavdrag har inneburit högre realinkomster. Transfereringarnas nivåer har inte på samma sätt följt med inkomstutvecklingen varför transfereringarnas del av den disponibla inkomsten minskar över tid, även om hushållens totala inkomster har ökat reallt. De indikatorer som redovisas här avser framskrivningar till år 2012 och kan därför inte visa effekten av höjningen av grundnivån inom föräldrapenningen.

Ett sätt att mäta effekten av den ekonomiska familjepolitiken för barnhushåll är i vilken utsträckning den lyfter barnhushållen över gränsen för relativ och för absolut låg ekonomisk standard. Den ekonomiska familjepolitiken innebar under 2012 att andelen barnhushåll i ekonomisk utsatthet (mätt med det absoluta måttet) minskade från 19 procent till 11 procent, se diagram 3.7. Utan den ekonomiska familjepolitiken skulle 30 procent av ensamstående-hushåll med ett barn ha en låg ekonomisk standard, men den faktiska andelen är 19 procent. Den ekonomiska familjepolitiken lyfter därmed 11 procentenheter av hushållen ur ekonomisk utsatthet. Mätningen avser statistiska förhållanden och tar inte hänsyn till de beteendeförändringar som skulle uppstå om den ekonomiska familjepolitiken inte fanns.

**Diagram 3.7 Andel (%) individer i barnhushåll med låg ekonomisk standard år 2012 om den ekonomiska familjepolitiken dras ifrån hushållets disponibla inkomst**



Källa: Försäkringskassan

Som tidigare redovisats finns det svårigheter med den ekonomiska statistiken när det gäller barn som bor växelvis då detta faktum inte går att ta med i beräkningar på ett tillfredsställande vis. Särlevandeutredningen (SOU 2011:51) pekade också på denna ojämlikhet i praktiken när det gäller olika ekonomiska familjestöd. En relativt stor andel barn med särlevande föräldrar bor i dag växelvis. I prövningen av rätten till bostadsbidrag tas exempelvis inte hänsyn till hur försörjningsbördan fördelas mellan föräldrarna vid växelvis boende. Det ger effekter dels genom att föräldrar med hel försörjningsbörda får lika mycket i bostadsbidrag som föräldrar med halv försörjningsbörda, dels att föräldrar med låg inkomst vilka inte har barnen folkbokförda hos sig, inte har samma möjlighet att välja växelvist boende för sina barn.

För att förstärka familjernas möjligheter att planera och välja lösningar som passar deras unika situation har regeringen beslutat om valfrihets- och flexibilitetsreformer inom föräldrapenningen. Föräldrar har från och med den 1 januari 2012 möjlighet att ta ut föräldrapenning samtidigt under 30 dagar, s.k. dubbeldagar. Möjligheterna att förutse och planera sin föräldra-

ledighet förbättrades vid samma tidpunkt, när jämställdhetsbonusen förenklades och numera betalas ut i samband med uttag av föräldrapenning. Andelen föräldrar som fördelar dagar med föräldrapenning mellan sig enligt en 40/60-procentig fördelning växer gradvis för varje barnkull. Uppgifter från Försäkringskassan visar också att allt fler barn har en pappa som tar ut relativt många dagar med föräldrapenning. Andelen dagar som tas ut av papporna har ökat över tid men det är fortfarande mödrarna som tar ut huvuddelen av alla dagar. Ur ett jämställdhetsperspektiv utvecklas uttaget av dagar med föräldrapenning således i positiv riktning även om studier visar att det fortfarande finns en relativt hög andel barn vars pappor inte har tagit ut en enda dag med föräldrapenning när barnet uppnått en ålder av fyra år. Föräldrarnas utbildningsnivå och inkomstförhållanden har konstaterats påverka sannolikheten för ett jämställt uttag.

Det pågående automatiseringsarbetet på Försäkringskassan kommer att bidra till en mer effektiv handläggning liksom bidra positivt till att möta det ojämna flödet av inkommande ärenden. Automatiseringen bör på sikt även medföra ökad kvalitet i beslutsunderlagen vilket kommer att gynna en redan positiv kvalitetsutveckling.

Sammanfattningsvis bedömer regeringen att utvecklingen är positiv för utgiftsområdet ekonomisk trygghet för familjer och barn.

### 3.6 Politikens inriktning

Familjen är den grundläggande gemenskapen i samhället. Familjer kan se ut på olika sätt och ha olika konstellationer och förutsättningar. Vår trygghet och känsla av sammanhang grundläggs redan som barn i den egna familjen. I en stabil och trygg familj har barn möjlighet att växa upp till trygga vuxna. I familjens gemenskap kan ett djupt mänskligt behov tillgodoses – att bli sedd och inte vara utbytbar. I den lilla grupp som en familj utgör får familjemedlemmarna möjlighet att möta kärlek, omtanke och förståelse, men också ställas inför krav och ta ansvar. Regeringens familjepolitik tar sin utgångspunkt i barnens möjlighet att utvecklas tillsammans med sina föräldrar. Då barnens familjesituation ser väldigt olika ut är det viktigt att familjepolitiken utgår

från familjens egen situation. Därför behöver barnfamiljernas möjligheter till flexibla val vara goda.

Sverige har en ambitiös familjepolitik. Nyckelorden som sammanfattar regeringens syn på en modern familjepolitik är; barnet i centrum, valfrihet, ett ökat föräldraansvar, mångfald inom förskola och annan pedagogisk verksamhet samt båda föräldrarnas ansvar för barnen. Målet är att skapa goda och trygga uppväxtvillkor för barn och ungdomar, att ge förutsättningar för familjer att få tid tillsammans och att uppmuntra jämställda familjer. Alla barn ska ha samma rättigheter och ges samma chanser att fullt ut forma sina egna liv under uppväxten. Vid separation eller skilsmässa är det viktigt att, utifrån en helhetssyn på barnets situation, ge föräldrarna hjälp och stöd att fatta beslut och ta ansvar med barnets bästa i fokus.

Vår tids familjepolitiska utmaningar handlar om att skapa tid för både familjeliv och yrkesliv på lika villkor för både män och kvinnor, och om att ge alla barn ekonomisk och social trygghet och förutsättningar för en god relation till båda sina föräldrar. Trygga miljöer inom förskolan samt föräldrarnas möjligheter att välja omsorgsform för barnet utifrån barnets och familjens behov, förutsättningar och preferenser är viktiga utgångspunkter för möjligheten att kombinera familjeliv och förvärvsarbete. Därtill måste de offentliga systemen utformas på ett sådant sätt att samhället vägleder, stöttar och hjälper. Detta vill vi göra genom att utgå från föräldrarnas centrala betydelse för barnets trygghet samt behov av ökad jämställdhet och valfrihet för familjerna. Eftersom behov och önskemål varierar över tid och mellan olika familjer måste samhällets stöd till barnfamiljerna vara organiserat så att det kan användas på ett flexibelt sätt. Det är centralt att familjepolitiken präglas av ett tydligt barnperspektiv. Principen om barnets rätt till trygga och utvecklande uppväxtförhållanden bör vara vägledande, liksom barnets rätt till delaktighet och inflytande över frågor som rör barnet i förhållande till barnets ålder och mognad. Därtill är det eftersträvarvärt att samtliga beslut bedöms utifrån dess konsekvenser för barn och familjer. Regeringen vill möta barns och familjers olika önskemål och behov genom att stödja föräldrarna i deras val. Föräldrarna är de som har huvudansvaret för barnets välbefinnande och ska utifrån familjens livssituation och barnets behov se till barnets

bästa. Föräldrarna är också de som känner sina barn bäst. En modern familjepolitik utgår från dessa förutsättningar.

### **Regeringens överväganden**

Regeringens mål inom familjepolitiken betonar tydligt att familjepolitiken ska stärka föräldrars makt över sin livssituation och öka familjernas valfrihet. Regeringen har därför förbättrat ekonomin för de barnfamiljer som har de lägsta inkomsterna genom att höja föräldrapenningens grundnivå från och med den 1 januari 2013. Regeringen har vidare förenklat för barnfamiljerna genom att slopa kravet på att lämna intyg om barns frånvaro för att få tillfällig föräldrapenning.

### **Stärkt stöd till ekonomiskt utsatta barnfamiljer**

Regeringen anser att det är av särskild vikt att följa utvecklingen för barnhushåll med låg ekonomisk standard och vilka riskfaktorer det finns. Resultatindikatorerna för den ekonomiska familjepolitiken visar att samtliga typer av barnhushåll har fått en höjd disponibel realinkomst under den senaste femårsperioden. Samtidigt har dock inkomstskillnaden i relativa mått ökat. Regeringen anser att det är angeläget att fortsätta se över det ekonomiska stödet till grupper som har en högre risk för låg ekonomisk standard. Det familjeekonomiska stöd som har störst träffsäkerhet när det gäller att nå barnhushåll med låg ekonomisk standard är bostadsbidraget. De allra flesta barnhushåll som söker och tar emot bostadsbidrag är ensamstående föräldrar, 70 procent av dem som uppbär bidraget, med en genomsnittlig årsinkomst på 133 000 kronor. Av de ensamstående är 92 procent kvinnor. År 2012 satsade regeringen 1,2 miljarder på att höja bostadsbidraget och utbetalningarna ökade därmed med en tredjedel. Nu går regeringen vidare och föreslår från och med 2014 en ytterligare förstärkning på 466 miljoner kronor genom en höjning av bostadsbidraget i form av det särskilda bidraget.

### **Förändrade åldersgränser och ökad flexibilitet i föräldraförsäkringen**

Föräldrapenningens nuvarande konstruktion medför att föräldrar som kommer från utlandet till Sverige med ett barn som t.ex. är fyra år gammalt kan få föräldrapenning under lika många dagar som när ett barn föds i Sverige, dvs. 480 dagar. Detta möjliggör en längre föräldraledighet även för äldre barn och kan därmed medföra att föräldrarnas, särskilt nyanlända kvinnors, etablering på arbetsmarknaden förseenas. Regeringen avser att lämna ett förslag om att föräldrapenning efter barnets fyraårsdag ska kunna lämnas för högst 96 dagar. För en majoritet av barnen koncentreras i dag uttaget till barnets yngre åldrar, vilket ligger i linje med föräldrapenningens syfte. Den absoluta majoriteten av det antal dagar för vilka det kan lämnas föräldrapenning används redan i dag fram till barnets tvåårsdag.

Många föräldrar har önskemål om ökad flexibilitet i föräldrapenningen. För att möjliggöra ett flexibelt användande även efter fyraårsdagen avser regeringen därför att höja den övre åldersgränsen för uttag av föräldrapenning från åtta till tolv år, eller den senare tidpunkt då barnet slutar i femte klass. För föräldrar till äldre barn skulle då flexibiliteten i försäkringen öka jämfört med i dag, samtidigt som föräldrapenningens syfte att underlätta för föräldrar att kombinera arbete med vård av barn när barnet är litet skulle förstärkas.

### **Utbetalning av barnbidrag och flerbarnstillägg**

Utökade möjligheter att välja båda föräldrarna som bidragsmottagare och att båda föräldrar blir mottagare av bidraget i de fall ingen anmälan om bidragsmottagare görs, signalerar att föräldrarna har ett gemensamt ansvar för barnet. Det skulle bidra till att betona även faders roll och ansvar för sina barn. I dag kan föräldrar till barn med växelvis boende gemensamt anmäla hos Försäkringskassan vem av dem som ska vara bidragsmottagare. Föräldrarna måste alltså med nuvarande bestämmelser vara överens om att dela på barnbidraget och detta kan endast ske om barnet bor växelvis. Om inte någon anmälan om bidragsmottagare görs får i dag barnets mor bidraget. Med nuvarande bestämmelser har modern således i praktiken en vetorätt mot att

bidraget delas även om barnet bor växelvis. Det är otillfredsställande att reglerna om bidragsmottagare är utformade på ett sådant sätt att en av föräldrarna själv kan avgöra om bidraget ska delas eller inte när barnet bor växelvis – oavsett om föräldrarna i praktiken delar på kostnaderna för barnet. En sådan utformning gagnar inte föräldrarnas förutsättningar att samarbeta om barnets försörjning. Det är heller inte osannolikt att i de fall när den ena bidragsmottagaren säger nej till delning så vill heller inte den andra föräldern ta kostnader för inköp till barnet med hänvisning till att om den andra parten får hela bidraget så ska denne också få stå för inköpen.

De nuvarande reglerna är med andra ord en grogrund för konflikt mellan föräldrarna. Att modern i dag har ett företräde till bidraget framför fadern innebär att utformningen inte är könsneutral, vilket det av rättviseskäl finns anledning att åtgärda. Regeringen avser därför att reformera barnbidraget för föräldrar med gemensam vårdnad om ett barn så att barnbidraget som huvudregel betalas ut med hälften till vardera föräldern. I departementspromemorian Utbetalning av barnbidrag och flerbarnstillägg (Ds 2013:42) har det lämnats förslag till en sådan reformering. De föräldrar som vill ska i en gemensam anmälan kunna välja vem som ska vara bidragsmottagare. Barnbidraget ska då betalas ut till den valda mottagaren. Om barnet bor växelvis hos båda föräldrarna ska barnbidraget betalas med hälften till vardera föräldern. Den förälder som vill ha en delning av barnbidraget ska då kunna visa att barnet bor växelvis.

Barnbidraget ska efter anmälan betalas ut till endast den ena föräldern, om barnet bor varaktigt tillsammans med endast den föräldern eller om den andra föräldern under en längre tid inte kan delta i vårdnaden på grund av frånvaro, sjukdom eller något annat skäl.

### **Reglering av underhåll för barn**

Flera studier visar att särlevande föräldrar har liten kunskap om olika sätt att reglera underhåll till barn (SOU 2011:51 och Socialförsäkringsrapport 2011:5). Det finns behov av mer stöd och rådgivning om civilrättslig underhållsreglering utanför underhållsstödet. Enligt Särlevandeutredningens beräkningar (SOU 2011:51) skulle cirka 40 procent av de barn som det i dag lämnas underhållsstöd för få ett högre underhåll, om

föräldrarna i stället reglerade underhållet civilrättsligt. Detta gäller främst barn som lever i hushåll med låg ekonomisk standard. Det kan vara svårt att mäta ekonomisk utsatthet bland barn med särlevande föräldrar, men om fler skulle reglera underhållsskyldigheten civilrättsligt skulle det ha positiva effekter på faktisk ekonomisk utsatthet. Socialdepartementet har tillsatt en interdepartemental arbetsgrupp för en fördjupad översyn av dessa frågor. Regeringen avser att återkomma med förslag till hur föräldrar kan ges bättre stöd för att i en större utsträckning reglera underhåll till barn samt vilken instans som kan bistå föräldrar med sådant stöd.

### **Uppföljning av tillämpningen av lagstiftningen om graviditetspenning**

Regeringen gav under 2011, som en följd av tillkännagivande i riksdagen (2010/11:SfU1), Inspektionen för socialförsäkringen (ISF) i uppdrag att analysera tillämpningen av lagstiftningen inom graviditetspenning och sjukpenning i ärenden som rör kvinnor med graviditetsrelaterade besvär. ISF beskriver i sitt svar på regeringsuppdraget att det finns tillämpningsproblem främst avseende graviditetspenningen. Sedan granskningen genomfördes har ny rättspraxis tillkommit i form av tre domar i Högsta förvaltningsdomstolen, två under 2011 och den senaste våren 2013. Försäkringskassan har även tagit fram en åtgärdsplan med anledning av ISF:s rapport. De nya vägledande domstolsavgörandena, Försäkringskassans kontinuerliga kvalitetsförbättringsarbete och de åtgärder som Försäkringskassan nu vidtar, bör leda till en rättssnlig och mer likformig tillämpning. Regeringen anser dock att det är av stor vikt att fortsatt följa utvecklingen av hur lagstiftningen om graviditetspenning tillämpas. Regeringen har därför beslutat att ge ISF i uppdrag att följa upp tillämpningen av lagstiftningen om graviditetspenning med anledning av sin tidigare granskning från 2011. Om analysen visar att det finns brister i tillämpningen ska förslag till åtgärder redovisas. Uppdraget ska redovisas till Socialdepartementet senast den 1 december 2014.

### Graviditetspenning för egenföretagare

Regeringen har som mål att göra det enklare och mera lönsamt att vara företagare och bedriver sedan några år ett reformarbete för att stärka incitamenten att starta, driva och utveckla företag. En kvinna som under slutet av graviditeten inte kan utföra ett fysiskt påfrestande arbete kan få graviditetspenning. Det gäller oavsett om hon är arbetstagare eller om hon är egenföretagare. En gravid kvinna kan dessutom få graviditetspenning om hon, enligt en föreskrift som har meddelats med stöd av 4 kap. 6 § arbetsmiljölagen (1997:1160), har förbjudits att arbeta under graviditeten därför att det föreligger risker i arbetsmiljön. Sådana föreskrifter kan emellertid endast meddelas för arbetstagare varför egenföretagare i dag saknar möjlighet att få graviditetspenning på grund av risker i arbetsmiljön. Det är inte tillfredsställande att möjligheten att beviljas graviditetspenning på grund av risker i arbetsmiljön beror på om man är anställd eller egenföretagare. För att skapa en ökad balans i villkoren för och behandlingen av företagare och anställda i trygghetssystemen har regeringen därför föreslagit att en gravid egenföretagare ska ha rätt till graviditetspenning på grund av risker i arbetsmiljön (prop. 2012/13:159 Graviditetspenning till egenföretagare på grund av risker i arbetsmiljön).

### Förenklingsförslag för föräldrar

Regelförenklningar underlättar för föräldrarna och ökar förtroendet för Försäkringskassan och socialförsäkringen. De medför också förbättrade möjligheter till bland annat automatiserad handläggning och självbetjäning. Den 1 januari 2013 slopades kravet på att lämna intyg om barns frånvaro för att få tillfällig föräldrapenning, vilket underlättar för föräldrar vid ansökan om tillfällig föräldrapenning och innebär minskad administration för både Försäkringskassan, förskolor och skolor.

Sedan den 1 januari 2011 kan tillfällig föräldrapenning betalas ut under högst tio dagar per förälder och barn i samband med att ett barn som är under 18 år har avlidit. Förmånen får tas ut tidigast från och med dagen efter den då barnet avlidit och senast för den dag som infaller 30 dagar senare. Försäkringskassan har i sitt uppdrag om regelförenklningar (dnr

S2012/4505/FST) föreslagit att den tidsrymd under vilken dagarna kan tas ut utökas för att bättre tillgodose föräldrarnas behov. Regeringen instämmer i Försäkringskassans bedömning och avser därför att föreslå att tidsfristen utökas till 90 dagar.

För att skapa större flexibilitet för studerande föräldrar och möjligheter för dem att snabbare fullfölja sina studier har regeringen gett Försäkringskassan i uppdrag att utreda möjligheten att studerande får en möjlighet att, liksom förvärvsarbete, överlåta tillfällig föräldrapenning till någon annan som stannar hemma från arbetet för att vårda ett sjukt barn. I syfte att förenkla reglerna inom den tillfälliga föräldrapenningen gav regeringen 2011 Försäkringskassan i uppdrag att utreda möjligheterna till ett borttagande av anmälningsplikten från första vård dagen inom den tillfälliga föräldrapenningen. Försäkringskassans utredningar bereds inom Regeringskansliet.

Regeringen önskar också pröva möjligheterna att förenkla reglerna inom den ekonomiska familjepolitiken, exempelvis genom att ta bort anmälningsplikten från första dagen och ge föräldrar möjlighet att få utökade möjligheter att få föräldrapenning i samband med inskolning och besök på mödravårdscentralen samt att avskaffa anmälningskyldigheten för flerbarnstillägg när barn är över 16 år. Även fler av de förslag rörande den ekonomiska familjepolitiken som Försäkringskassan inkommit med avser regeringen att återkomma till. Förslagen ökar föräldrarnas förtroende för försäkringen, stärker valfriheten samt förbättrar möjligheterna till automatisering av handläggningen med sänkta administrationskostnader som följd.

### Insatser för att underlätta ett gemensamt föräldransvar

Föräldrapenningen har tre olika nivåer, sjukpenningnivå, grundnivå och lägstanivå. Med sjukpenningnivå avses att föräldrarnas sjukpenninggrundande inkomst ligger till grund för beräkning av föräldrapenningen. Föräldrapenning på grundnivån, som uppgår till 225 kronor per dag, lämnas om föräldern saknar sjukpenninggrundande inkomst eller inte uppfyller vissa kvalificeringsvillkor. Lägstanivån uppgår till 180 kronor per dag. Om föräldrarna har gemensam vårdnad om barnet fördelas den tid, 480 dagar, för vilken

föräldrapenning kan lämnas jämnt mellan föräldrarna, dvs. de disponerar 240 dagar var. Vardera föräldrarnas dagar är emellertid inte på förhand uppdelade på sjukpenningnivå, grundnivå respektive lägstanivå. Särlevandeutredningen redovisade i sitt betänkande (SOU 2011:51) att detta förhållande kan verka konflikt drivande mellan föräldrarna då det möjliggör för en förälder att utan den andres medgivande ta ut föräldrapenning på sjukpenningnivå under 240 dagar. Regeringen anser att utgångspunkten bör vara att föräldrapenningens ersättningsnivåer ska vara delade lika mellan föräldrarna, för att därigenom ge båda föräldrarna lika möjlighet att bestämma över på vilken nivå han eller hon vill ta ut föräldrapenning. För att förtydliga båda föräldrarnas ansvar för barnet samt minska konflikter mellan föräldrar avser regeringen därför att lämna förslag om att föräldrar med gemensam vårdnad om ett barn vardera ska få rätt till föräldrapenning för 195 dagar på sjukpenningnivå eller grundnivå och 45 dagar på lägstanivå.

På så sätt blir det tydligt vilken ersättningsnivå som en förälder avstår till förmån för den andra. Föräldrarna kan fortsatt avstå rätten till föräldrapenning till varandra, med undantag för de 60 dagar på sjukpenningnivå för varje förälder vilka även fortsättningsvis inte går att avstå.

### Översyn av vissa förmåner till personer med funktionsnedsättning

Socialdepartementet har tillsatt en interdepartemental arbetsgrupp för att göra en översyn av förmånerna bilstöd till personer med funktionsnedsättning, handikappersättning och vårdbidrag till barn med funktionshinder. Syftet är att stöden ska göras mer förutsägbara, rättssäkra och hållbara över tid. Målet med översynen är att åstadkomma ett mer sammanhållet och ändamålsenligt system för ersättning och för merkostnader för personer med funktionsnedsättning. Arbetsgruppen startade sitt arbete januari 2013 och ska lämna sitt förslag hösten 2014.

## 3.7 Förslag till regeländringar

### Ärendet och dess beredning

Förslaget om höjt bostadsbidrag i form av det särskilda bidraget för hemmavarande barn har beretts under hand med Försäkringskassan.

#### 3.7.1 Höjt bostadsbidrag i form av särskilt bidrag för hemmavarande barn

---

**Regeringens förslag:** Bostadsbidrag i form av det särskilda bidraget för hemmavarande barn höjs med 200 kronor till 1 500 kronor per månad för ett barn, med 250 kronor till 2 000 kronor per månad för två barn och med 300 kronor till 2 650 kronor per månad för tre eller fler barn. Förslaget ska träda ikraft den 1 januari 2014. Bostadsbidrag i form av särskilt bidrag som avser tid före ikraftträdandet ska fortfarande beräknas enligt äldre föreskrifter.

---

**Skälen för regeringens förslag:** För att stärka ekonomin för de barnfamiljer som har den sämsta ekonomin och därmed öka deras marginaler föreslås en höjning av bostadsbidraget i form av det särskilda bidraget för hemmavarande barn. Förslaget innebär att det särskilda bidraget för hemmavarande barn höjs med 200 kronor till 1 500 kronor per månad för ett barn, med 250 kronor till 2 000 kronor per månad för två barn och med 300 kronor till 2 650 kronor per månad för tre eller fler barn. Förslaget att höja det särskilda bidraget gynnar hushållen med de lägsta inkomsterna. Det gynnar också ekonomiskt utsatta barn oavsett hushållskonstellation.

#### *Konsekvenser*

Med ett höjt särskilt bidrag kommer barnhushåll med en högre inkomst än vad som är fallet i dag kunna söka och få bostadsbidrag. De omkring 13 000 hushåll som tillkommer kommer dock endast att få låga belopp.

Förslaget beräknas öka kostnaderna för bostadsbidrag med 466 miljoner kronor 2014. Samtidigt beräknas kostnaderna minska för bostadstillägg till pensionärer och personer med sjukersättning med 11 miljoner kronor och för kommunernas försörjningsstöd med 70 miljoner kronor 2014. Den offentliga finansiella kostnaden

för förslaget beräknas därför till totalt 385 miljoner kronor 2014.

## 3.8 Budgetförslag

### 3.8.1 1:1 Barnbidrag

**Tabell 3.9 Anslagsutveckling 1:1 Barnbidrag**

Tusental kronor

2012	Utfall	24 281 394	Anslags-sparande	204 606
2013	Anslag	24 713 000 <sup>1</sup>	Utgifts-prognos	24 657 000
<b>2014</b>	<b>Förslag</b>	<b>25 132 000</b>		
2015	Beräknat	25 650 000		
2016	Beräknat	26 188 000		
2017	Beräknat	26 731 000		

<sup>1</sup> Inklusivt beslut om ändringar i statens budget 2013 och förslag till ändringar i samband med denna proposition.

#### Ändamål

Anslaget får användas för utgifter för allmänna barnbidrag, flerbarnstillägg och förlängt barnbidrag enligt socialförsäkringsbalken (2010:110) och lagen (2010:111) om införande av socialförsäkringsbalken.

Anslaget får även användas för utgifter för tilläggsbelopp vid familjeförmåner enligt rådets förordning nr 883/04 om samordning av de sociala trygghetssystemen i EU.

#### Regeringens överväganden

Barnbidragets grundläggande uppgift är att kompensera för den ökade försörjningsbörda som barn medför för en familj. Barnbidrag är ett generellt stöd och lätt att överblicka samt enkelt och förhållandevis billigt att administrera.

Allmänna barnbidrag lämnas från och med månaden efter barnets födelse eller när rätten till barnbidrag annars uppkommit. Bidraget utbetalas till och med det kvartal då barnet fyller 16 år eller t.o.m. den månad då rätten upphör av någon annan anledning. Sedan år 2005 är nivån på barnbidraget 1 050 kronor per barn och månad.

Utgiftsutvecklingen inom anslaget är främst beroende av bidragets nivå och antal barn under 16 år. Om antalet barnbidragsberättigade barn

förändras med 100 beräknas det påverka anslaget med cirka 1,3 miljoner kronor.

Under budgetåret 2012 uppgick utgifterna för barnbidragen till 24 281 miljoner kronor. Det innebär att utgifterna detta år understeg anslaget med drygt 204 miljoner kronor. Av de totala utgifterna för anslaget utgjorde allmänna barnbidrag 87,8 procent, flerbarnstillägg 11,1 procent, förlängt barnbidrag 1,0 procent och EU-förmåner 0,1 procent. Fördelningen har varit stabil sedan 2008 med undantag för höjningen av flerbarnstillägget 2010 som innebar 1 procent förändring från allmänna barnbidrag till flerbarnstillägg.

För innevarande budgetår beräknas utgifterna till 24 657 miljoner kronor, vilket är 56 miljoner kronor lägre än anvisat anslag.

Bedömningen av anslagsbehovet utgår från Statistiska centralbyråns (SCB) senaste befolkningsprognos från maj 2013. Sedan föregående års befolkningsprognos har antal barn i åldern 0-15 år reviderats upp för prognosperioden 2014-2017, vilket har en ökande effekt på prognosen för barnbidrag. Prognosen för innevarande budgetår har också justerats upp något med anledning av de utbetalningar som hittills gjorts under året.

Att det föds fler barn och att fruktsamheten har varit relativt hög de senaste åren bidrar till en ökning av antalet flerbarnstillägg under prognosperioden. Fruktsamheten förväntas dock stanna på en lägre nivå än under 2009-2010 varför ökningstakten kan antas mattas av något under prognosperioden. Utifrån utfall och tidigare utveckling görs bedömningen att flerbarnstillägg kommer att betalas ut för ungefär 86 procent av barnen som det lämnas allmänt barnbidrag för under 2014-2017.

Antal förlängda barnbidrag beräknas öka något under prognosperioden och speglar utvecklingen av antalet 16-åringar i befolkningen.

Utgiftsutvecklingen för EU-familjeförmåner har minskat kraftigt under de senaste två åren. Det är osäkert om utgiften kommer att fortsätta minska eller om den har nått en mer stabil nivå. En orsak till minskningen är att föräldrapenning och tillfällig föräldrapenning har upphört att vara EU-familjeförmåner. Sammantaget innebär ovanstående att kostnaden för barnbidragsanslaget kommer att öka under perioden.

**Tabell 3.10 Härledning av anslagsnivån 2014–2017, för 1:1 Barnbidrag**

Tusental kronor

	2014	2015	2016	2017
Anvisat 2013 <sup>1</sup>	24 713 000	24 713 000	25 713 000	25 713 000
<i>Förändring till följd av:</i>				
Beslut				
Övriga makro-ekonomiska förutsättningar				
Volym	419 000	937 000	1 475 000	2 018 000
Överföring till/från andra anslag				
Övrigt				
<b>Förslag/beräknat anslag</b>	<b>25 132 000</b>	<b>25 650 000</b>	<b>26 188 000</b>	<b>26 731 000</b>

<sup>1</sup> Statens budget enligt riksdagens beslut i december 2012 (bet. 2012/13:FiU10). Beloppet är således exklusive beslut om ändringar i statens budget.

Regeringen föreslår att 25 132 000 000 kronor anvisas för anslaget 1:1 *Barnbidrag* för 2014. För åren 2015, 2016 och 2017 beräknas anslaget till 25 650 000 000 kronor, 26 188 000 000 kronor respektive 26 731 000 000 kronor.

### 3.8.2 1:2 Föräldraförsäkring

**Tabell 3.11 Anslagsutveckling 1:2 Föräldraförsäkring**

Tusental kronor

År	Utfall	Anslags-sparande	Utgifts-prognos
2012	34 556 174	874 449	
2013	36 388 854 <sup>1</sup>	37 153 899	
<b>2014</b>	<b>Förslag 38 686 238<sup>2</sup></b>		
2015	Beräknat 40 199 091		
2016	Beräknat 41 860 400		
2017	Beräknat 43 917 411		

<sup>1</sup> Inklusive beslut om ändringar i statens budget 2013 och förslag till ändringar i samband med denna proposition.

<sup>2</sup> För 2014 avser 3 425 000 tkr statlig ålderspensionsavgift, varav -39 600 tkr avser regleringsbelopp för 2011.

#### Ändamål

Anslaget får användas för utgifter för:

- föräldrapenning enligt socialförsäkringsbalken (2010:110) och lagen (2010:111) om införande av socialförsäkringsbalken,

- statlig ålderspensionsavgift för föräldrapenning enligt lagen (1998:676) om statlig ålderspensionsavgift,
- tillfällig föräldrapenning enligt socialförsäkringsbalken (2010:110) och lagen (2010:111) om införande av socialförsäkringsbalken,
- statlig ålderspensionsavgift för tillfällig föräldrapenning enligt lagen (1998:676) om statlig ålderspensionsavgift,
- graviditetspenning enligt socialförsäkringsbalken (2010:110) och lagen (2010:111) om införande av socialförsäkringsbalken.
- statlig ålderspensionsavgift för graviditetspenning enligt lagen (1998:676) om statlig ålderspensionsavgift,
- jämställdhetsbonus enligt lagen (2008:313) om jämställdhetsbonus.

**Tabell 3.12 Anslaget komponenter**

Tusental kronor

	Förslag 2014	Beräkning 2015	Beräkning 2016	Beräkning 2017
Föräldrapenning	28 417 869	29 657 616	30 983 189	32 515 378
ÅP-avgift	2 737 626	2 936 104	3 067 336	3 219 022
Tillfällig föräldrapenning	6 005 583	6 065 769	6 208 078	6 508 704
ÅP-avgift	636 746	600 511	614 600	644 362
Graviditetspenning	573 652	602 741	635 623	666 708
ÅP-avgift	50 716	59 671	62 927	66 004
Jämställdhetsbonus	264 046	276 679	288 647	297 233
<b>Totalt</b>	<b>38 686 238</b>	<b>40 199 091</b>	<b>41 860 400</b>	<b>43 917 411</b>

#### Regeringens överväganden

Utgiftsutvecklingen inom föräldraförsäkringen är främst beroende av antalet födda barn, ersättningsnivåer, som styrs av löneutveckling och prisbasbelopp, samt fördelningen av ersättningsdagar mellan föräldrarna. Förändringar i födelse-talen påverkar redan på kort sikt användningen av både föräldrapenning och graviditetspenning samt de tio s.k. pappadagarna inom den tillfälliga föräldrapenningen. Utgifterna för föräldraförsäkringen beräknas öka under kommande år som en följd av ett fortsatt högt barnafödande, samt en stigande medelersättning. Antalet födda barn



väntas enligt SCB:s befolkningsprognos öka från 115 500 barn år 2013 till 124 800 år 2017.

Regeringens mål för utgiftsområdet betonar att familjepolitiken ska stärka föräldrarnas makt över sin livssituation och öka familjernas valfrihet. Från den 1 januari 2014 avser regeringen höja den övre åldersgränsen för uttag av föräldrapenning från åtta till tolv år, samtidigt som högst 20 procent av de dagar för vilka det kan lämnas föräldrapenning ska kunna sparas till tid efter barnets fyraårsdag.

Från den 1 januari 2013 höjdes föräldrapeningens grundnivå från 180 till 225 kronor för att förstärka ekonomin för de barnhushåll som har en låg ekonomisk standard.

Från den 1 januari 2013 slopades även kravet på att lämna intyg för barns frånvaro för att få rätt till tillfällig föräldrapenning. Sloandet innebär en förenkling för barnfamiljerna och regeringen har för avsikt att fortsätta arbetet med regelförenklingar som underlättar för barnfamiljernas planering och flexibilitet.

Regeringen vill dessutom ytterligare förbättra möjligheterna för ensamstående föräldrar att använda föräldrapenningen. Försäkringskassan har därför på regeringens uppdrag utrett möjligheterna för en förälder med ensam vårdnad att kunna överlåta en del av föräldrapenningen på någon annan person som inte är förälder. Försäkringskassan har vidare utrett möjligheten för den förälder som i praktiken är ensam om att ta hand om sitt barn, som en följd av att den andra föräldern är frihetsberövad, ska kunna ta del av alla föräldrapenningdagar. Regeringen bereder frågan.

Regeringen har vidare lämnat en proposition som innebär att gravida egenföretagare, i likhet med vad som gäller för gravida arbetstagare, ska omfattas av rätten till graviditetsspenning vid risker i arbetsmiljön (prop. 2012/13:159 Graviditetsspenning för egenföretagare på grund av risker i arbetsmiljön).

**Tabell 3.13 Härledning av anslagsnivån 2014–2017, för 1:2 Föräldraförsäkring**

Tusental kronor				
	2014	2015	2016	2017
<b>Anvisat 2013<sup>1</sup></b>	<b>36 388 854</b>	<b>36 388 854</b>	<b>36 388 854</b>	<b>36 388 854</b>
<i>Förändring till följd av:</i>				
Beslut	-17 300	6 500	-38 500	138 500
Övriga makro-ekonomiska förutsättningar	528 751	1 327 085	2 247 174	2 548 293
Volymer	1 837 847	2 488 941	3 275 161	2 854 053
Överföring till/från andra anslag				
Övrigt	-51 914	-12 289	-12 289	-12 289
<b>Förslag/beräknat anslag</b>	<b>38 686 238</b>	<b>40 199 091</b>	<b>41 860 400</b>	<b>43 917 411</b>

<sup>1</sup> Statens budget enligt riksdagens beslut i december 2012 (bet. 2012/13:FiU10). Beloppet är således exklusive beslut på ändringsbudget under innevarande år.

Regeringen föreslår att 38 686 238 000 kronor anvisas för anslaget 1:2 *Föräldraförsäkring* för 2014. För åren 2015, 2016 och 2017 beräknas anslaget till 40 199 091 000 kronor, 41 860 400 000 kronor respektive 43 917 411 000 kronor.

### 3.8.3 1:3 Underhållsstöd

**Tabell 3.14 Anslagsutveckling 1:3 Underhållsstöd**

Tusental kronor				
			Anslags-sparande	
2012	Utfall	2 063 665		-196 157
2013	Anslag	2 186 793 <sup>1</sup>	Utgifts-prognos	2 054 000
<b>2014</b>	<b>Förslag</b>	<b>2 056 000</b>		
2015	Beräknat	2 033 000		
2016	Beräknat	1 998 000		
2017	Beräknat	1 982 000		

<sup>1</sup> Inklusive beslut om ändringar i statens budget 2013 och förslag till ändringar i samband med denna proposition.

### Ändamål

Anslaget får användas för utgifter för underhållsstöd enligt socialförsäkringsbalken (2010:110) och lagen (2010:111) om införande av socialförsäkringsbalken.

## Regeringens överväganden

Genom underhållsstödet garanterar samhället att ett barn till särlevande föräldrar får ett visst underhåll även när den bidragsskyldiga föräldern inte fullgör sin underhållsskyldighet. Underhållsstöd lämnas också för barn vars förälder ensam har adopterat barnet. Underhållsstöd kan utges som fullt underhållsstöd, utfyllnadsbidrag eller underhållsstöd vid växelvis boende.

Inom underhållsstöd finns det dels en bidragsmottagande förälder – eller bidragsmottagande ungdom över 18 år om det är fråga om ett så kallat förlängt underhållsstöd – dels en bidragsskyldig förälder. Den sistnämnda ska helt eller delvis återbetala samhällets kostnader för det underhållsstöd som betalats ut för barnet. Den största andelen av de bidragsskyldiga är män (87 procent). Antalet bidragsskyldiga har minskat under de senaste åren medan könsfördelningen har varit i stort sett densamma.

Utgiftsutvecklingen för underhållsstödet är beroende av omvärldsfaktorer som exempelvis antal separationer, antal barn, födelsetal och löneutvecklingen. Utgiftsstyrande faktorer som staten kan påverka är bl.a. underhållsstödets nivå, procentsatserna som bestämmer den bidragsskyldiga föräldrarnas betalningsskyldighet samt storleken på grundavdraget för egna levnads-kostnader som får göras innan betalningsskyldigheten beräknas.

Om antalet barn som berättigar till stöd ändras med 1 000 påverkar det anslagsbehovet med cirka 15 miljoner kronor per år. Om inbetalningsgraden avviker med 1 procent påverkar det anslagsbehovet med cirka 12 miljoner kronor. Om de bidragsskyldigas totala debiterade belopp per år förändras med 100 miljoner kronor, påverkas utgiften för anslaget med cirka 70 miljoner kronor. Ett lägre debiterat belopp innebär således en högre utgift för staten.

Under 2012 översteg utgifterna för underhållsstödet anvisade medel med drygt 196 miljoner kronor. Till följd av att anslagskrediterna därmed behövde användas under 2012 ökades anslaget för 2013 med 161,8 miljoner kronor. Detta innebär att innevarande års anslagsutrymme inte behöver belastas av att anslagskrediterna utnyttjades föregående år. För 2013 beräknas utgifterna till 2 054 miljoner kronor, vilket är cirka 131 miljoner kronor mindre än anvisade medel.

### Antal barn

Trenden över hur många barn det betalas ut underhållsstöd för har stadigt minskat sedan 2001 trots att antal barn i befolkningen har ökat under samma tid. Detta innebär att utgifterna för anslaget minskar. Genomsnittligt antal barn med underhållsstöd under 2012 var knappt 232 000 barn. Minskningen av antal barn med underhållsstöd kan huvudsakligen förklaras av de låga födelsetalen i början av 2000-talet. De årskullar som kommer in i systemet är mindre än de årskullar som lämnar systemet med anledning av att de uppnått en för hög ålder.

Det totala antalet barn med underhållsstöd förväntas fortsätta att minska under perioden 2014–2017 men med lägre hastighet än vad som tidigare har prognostiserats. Detta gäller för såväl fullt underhållsstöd som utfyllnadsbidrag och underhållsstöd vid växelvis boende.

Ytterligare en orsak till färre barn i systemet är att särlevande föräldrar i större omfattning reglerar underhållet själva utanför underhållsstödssystemet. I praktiken kan detta ofta förklaras av att barn till särlevande föräldrar i allt större utsträckning bor växelvis och att underhållet då regleras genom att respektive förälder ansvarar för de kostnader som uppstår när föräldern har barnet hos sig. Även antalet separationer har minskat under de senaste åren.

**Tabell 3.15 Statens utgifter och bidragsskyldigas inbetalningar 2008–2012**

Miljoner kronor

År	Utbetalt brutto	Totalt debiterat belopp	Inbetalt från bidragsskyldiga (exkl. KFM)	Inbetalningsgrad (exkl. KFM)	Inbetalning via KFM	Statens nettoutgift
2008	3 724	1 651	1 206	73 %	493	2 025
2009	3 645	1 599	1 151	72 %	449	2 046
2010	3 550	1 532	1 067	70 %	432	2 051
2011	3 415	1 399	996	71 %	387	2 031
2012	3 329	1 331	936	70 %	330	2 064

Källa: Försäkringskassan, 2013.

*Inbetalningar från bidragsskyldiga*

Det belopp som de bidragsskyldiga föräldrarna har att återbetala för statens kostnader för underhållsstöd har minskat med 9,3 procent från år 2011 till år 2012. Detta innebär att statens utgifter för underhållsstöd ökar. De bidragsskyldigas inkomster påverkar det debiterade beloppet och därmed inbetalningsgradens storlek. Eftersom det är taxerade inkomster som ligger till grund för det debiterade beloppet finns det en tvåårig eftersläpning på denna effekt. Även försämringen av Sveriges ekonomi som inträffade 2008 och en tämligen hög arbetslöshet som följd kan vara en bidragande faktor till ett sjunkande debiterat belopp.

Att allt fler särlevande föräldrar reglerar underhållet utanför underhållsstödet innebär troligtvis också att det är föräldrar med en lägre betalningsförmåga som blir kvar i underhållsstödssystemet och som då debiteras ett lägre belopp än 1 273 kronor. Detta kan också vara en bidragande faktor till att de bidragsskyldigas debiterade betalningsbelopp har minskat. De debiterade betalningsbeloppen har under 2012 varit 5 procent lägre än under 2011. Ytterligare en orsak till lägre debiterade belopp är att det finns färre barn i systemet som genererar lägre debitering per barn. Under 2012 återbetalades drygt 70 procent av de debiterade beloppen.

En höjning av timlöneutvecklingen innebär å sin sida en ökning av de debiterade beloppen och därmed en minskad anslagsbelastning. De olika parametrarna verkar därmed i motsatt riktning och det är därför osäkert om det debiterade beloppet kommer att fortsätta sjunka i samma takt som tidigare eller om minskningen kommer att avta.

Bidragsskyldigas skulder hos Kronofogdemyndigheten (KFM) utgörs både av underhållsstödsskulder som betalas för sent och äldre skulder där debiteringen härstammar från tidigare år. Inbetalningarna via KFM är konjunkturkänsliga och ofta beroende av möjligheten till arbetsinkomster. Under 2012 var inbetalningarna via KFM 17 procent lägre än under 2011. Detta innebär ökade utgifter för anslaget som helhet.

Sammantaget innebär ovanstående förändringar att kostnaden för underhållsstödet beräknas öka något under 2014 och därefter avta 2015–2017. Detta beror främst på att minskningstakten av antal barn med underhållsstöd bedöms vara lägre än vad som tidigare har antagits.

**Tabell 3.16 Härledning av anslagsnivån 2014–2017, för 1:3 Underhållsstöd**

*Tusental kronor*

	2014	2015	2016	2017
<b>Anvisat 2013<sup>1</sup></b>	<b>2 186 793</b>	<b>2 186 793</b>	<b>2 186 793</b>	<b>2 186 793</b>
<i>Förändring till följd av:</i>				
Beslut		-9 000	-9 000	-9 000
Övriga makroekonomiska förutsättningar				
Volymer	31 000	17 000	-18 000	-34 000
Överföring till/från andra anslag				
Övrigt	-161 793	-161 793	-161 793	-161 793
<b>Förslag/beräknat anslag</b>	<b>2 056 000</b>	<b>2 033 000</b>	<b>1 998 000</b>	<b>1 982 000</b>

<sup>1</sup> Statens budget enligt riksdagens beslut i december 2012 (bet. 2012/13:FiU10). Beloppet är således exklusive beslut på ändringsbudget under innevarande år.

Regeringen föreslår att 2 056 000 000 kronor anvisas för anslaget 1:3 *Underhållsstöd* för 2014. För 2015, 2016 och 2017 beräknas anslaget till 2 033 000 000 kronor, 1 998 000 000 kronor respektive 1 982 000 000 kronor.

### 3.8.4 1:4 Bidrag till kostnader för internationella adoptioner

**Tabell 3.17 Anslagsutveckling 1:4 Bidrag till kostnader för internationella adoptioner**

*Tusental kronor*

År	Slagslag	Belopp	Notering	Belopp
2012	Utfall	19 340	Anslags-sparande	16 444
2013	Anslag	35 784 <sup>1</sup>	Utgifts-prognos	18 152
<b>2014</b>	<b>Förslag</b>	<b>35 784</b>		
2015	Beräknat	35 784		
2016	Beräknat	35 784		
2017	Beräknat	35 784		

<sup>1</sup> Inklusive beslut om ändringar i statens budget 2013 och förslag till ändringar i samband med denna proposition.

#### Ändamål

Anslaget får användas för utgifter för bidrag till kostnader för internationella adoptioner. Kostnadsbidrag lämnas för adoptioner som förmedlas av en sammanslutning som är auktoriserad enligt lagen (1997:192) om internationell adoptionsförmedling.

## Regeringens överväganden

Utgiftsutvecklingen för anslaget är främst beroende av bidragets nivå och antalet utlandsfödda barn som kommer till Sverige för adoption genom auktoriserade adoptionssammanslutningar. Bidragets nivå ligger på 40 000 kronor per adoption och under 2012 kom 466 barn till Sverige för adoption genom de auktoriserade adoptionssammanslutningarna. Under samma år beviljades 484 adoptionskostnadsbidrag. Bidraget motsvarade 2011 i genomsnitt 19 procent av de totala kostnaderna för en adoption som föräldrarna har.

Det finns en relativt stor fluktuation i antalet adopterade barn mellan olika år bland annat med anledning av att nya ursprungsländer tillkommer eller att befintliga länder faller bort. Mellan 2008 och 2009 ökade t.ex. antalet barn kraftigt för att sedan gå ned igen. I snitt har antalet barn legat på cirka 600 barn per år under de senaste fem åren (2008–2012).

Med hänsyn till att det förekommit relativt stora årliga fluktuationer i antalet barn samt att det bl.a. tillkommit ursprungsländer gör regeringen bedömningen att antalet adoptioner genom de auktoriserade sammanslutningarna kan komma att uppgå till 500–700 per år under åren 2014–2017. Det motsvarar utgifter på mellan 20 miljoner och 28 miljoner kronor årligen.

**Tabell 3.18 Härledning av anslagsnivån 2014–2017, för 1:4 Bidrag till kostnader för internationella adoptioner**

	2014	2015	2016	2017
<b>Anvisat 2013<sup>1</sup></b>	<b>35 784</b>	<b>35 784</b>	<b>35 784</b>	<b>35 784</b>
<i>Förändring till följd av:</i>				
Beslut				
Övriga makroekonomiska förutsättningar				
Volym				
Överföring till/från andra anslag				
Övrigt				
<b>Förslag/beräknat anslag</b>	<b>35 784</b>	<b>35 784</b>	<b>35 784</b>	<b>35 784</b>

<sup>1</sup> Statens budget enligt riksdagens beslut i december 2012 (bet. 2012/13:FiU10). Beloppet är således exklusive beslut om ändringar i statens budget.

Regeringen föreslår att 35 784 000 kronor anvisas för anslaget 1:4 *Bidrag till kostnader för internationella adoptioner* för 2014. För åren 2015, 2016 och 2017 beräknas anslaget till 35 784 000 kronor, 35 784 000 kronor respektive 35 784 000 kronor.

## 3.8.5 1:5 Barnpension och efterlevandestöd till barn

**Tabell 3.19 Anslagsutveckling 1:5 Barnpension och efterlevandestöd till barn**

Tusental kronor				
2012	Utfall	899 574	Anslags-sparande	-43 661
2013	Anslag	885 100 <sup>1</sup>	Utgifts-prognos	873 300
<b>2014</b>	<b>Förslag</b>	<b>841 200</b>		
2015	Beräknat	842 400		
2016	Beräknat	852 900		
2017	Beräknat	878 300		

<sup>1</sup> Inklusivt beslut om ändringar i statens budget 2013 och förslag till ändringar i samband med denna proposition.

## Ändamål

Anslaget får användas för utgifter för barnpension och efterlevandestöd enligt socialförsäkringsbalken (2010:110) och lagen (2010:111) om införande av socialförsäkringsbalken.

## Regeringens överväganden

Utgiftsutvecklingen är stabil. Utgifterna styrs främst av utvecklingen av inkomstindex och prisbasbelopp. Utgifterna de närmaste åren påverkas dessutom av att antalet personer med barnpension eller efterlevandestöd beräknas att minska sakta. Anledningen är att antalet barn i tonåren beräknas minska och de flesta som har barnpension och efterlevandestöd är över 12 år. För innevarande budgetår beräknas utgifterna till ca 873 miljoner kronor vilket är 17 miljoner kronor mer än anvisade medel.

**Tabell 3.20 Härledning av anslagsnivån 2014–2017, för 1:5 Barnpension och efterlevandestöd till barn**

Tusental kronor

	2014	2015	2016	2017
<b>Anvisat 2013<sup>1</sup></b>	<b>885 100</b>	<b>885 100</b>	<b>885 100</b>	<b>885 100</b>
<i>Förändring till följd av:</i>				
Beslut				
Övriga makro-ekonomiska förutsättningar	2 500	33 100	33 200	99 100
Volym	-46 400	-75 800	-65 400	-105 900
Överföring till/från andra anslag				
Övrigt				
<b>Förslag/beräknat anslag</b>	<b>841 200</b>	<b>842 400</b>	<b>852 900</b>	<b>878 300</b>

<sup>1</sup> Statens budget enligt riksdagens beslut i december 2012 (bet. 2012/13:FiU10). Beloppet är således exklusive beslut om ändringar i statens budget.

Regeringen föreslår att 841 200 000 kronor anvisas under anslaget 1:5 *Barnpension och efterlevandestöd till barn* för 2014. För 2015, 2016 och 2017 beräknas anslaget till 842 400 000 kronor, 852 900 000 kronor respektive 878 300 000 kronor.

### 3.8.6 1:6 Vårdbidrag för funktionshindrade barn

**Tabell 3.21 Anslagsutveckling 1:6 Vårdbidrag för funktionshindrade barn**

Tusental kronor

År	Utfall	3 000 013	Anslags-sparande	-171 047
2012	Utfall	3 000 013	Anslags-sparande	-171 047
2013	Anslag	3 299 300 <sup>1</sup>	Utgifts-prognos	3 128 370
<b>2014</b>	<b>Förslag</b>	<b>3 200 600<sup>2</sup></b>		
2015	Beräknat	3 347 600		
2016	Beräknat	3 505 800		
2017	Beräknat	3 714 600		

<sup>1</sup> Inklusive beslut om ändringar i statens budget 2013 och förslag till ändringar i samband med denna proposition.

<sup>2</sup> För 2014 avser 271 600 tkr statlig ålderspensionsavgift, varav -18 370 tkr avser regleringsbelopp för 2011

#### Ändamål

Anslaget får användas för utgifter för vårdbidrag enligt socialförsäkringsbalken (2010:110) och lagen (2010:111) om införande av socialförsäkringsbalken.

Anslaget får användas för utgifter för ålderspensionsavgift enligt lagen (1998:676) om statlig ålderspensionsavgift.

#### Regeringens överväganden

Prognosen är att antalet vårdbidrag kommer att fortsätta öka under hela perioden. Under tiden 2003 till 2011 ökade antalet barn med vårdbidrag med 20 procent. En anledning är att åldersgränsen för när vårdbidrag kan betalas ut höjdes från 16 år till 19 år. Cirka två tredjedelar av alla vårdbidrag lämnas för pojkar. Psykiska sjukdomar och syndrom är såväl den största diagnosgruppen som den som ökar mest och under 2011 var också 68 procent av de nybeviljade vårdbidragen att hänföra till denna diagnosgrupp. Antalet yngre barn kommer enligt Statistiska centralbyrån att öka under perioden och i de högre åldrarna antas andelen med vårdbidrag öka. Antalet hela vårdbidrag beräknas minska, medan antalet tre fjärdedels, halva och framför allt en fjärdedels vårdbidrag beräknas öka. Utgifterna för 2013 har ökat mer än vad som tidigare beräknats. Den huvudsakliga förklaringen är en fortsatt ökning av andelen barn vars föräldrar beviljas vårdbidrag. En bidragande orsak är även ett ökat barnafödande. Vidare översteg utfallet för 2012 anvisade medel på anslaget varför ett underskott fördes över till 2013. Ytterligare medel behöver därför tillföras anslaget. Regeringen anser därför att anslaget bör ökas med 250 miljoner kronor på ändringsbudget (prop. 2013/14:2).

**Tabell 3.22 Härledning av anslagsnivån 2014–2017, för 1:6 Vårdbidrag för funktionshindrade barn**

Tusental kronor

	2014	2015	2016	2017
<b>Anvisat 2013<sup>1</sup></b>	<b>3 049 300</b>	<b>3 049 300</b>	<b>3 049 300</b>	<b>3 049 300</b>
<i>Förändring till följd av:</i>				
Beslut				
Övriga makro-ekonomiska förutsättningar	38 800	63 400	91 700	256 000
Volym	121 800	225 800	355 700	400 100
Överföring till/från andra anslag				
Övrigt	-9 300	9 100	9 100	9 100
<b>Förslag/beräknat anslag</b>	<b>3 200 600</b>	<b>3 347 600</b>	<b>3 505 800</b>	<b>3 714 600</b>

<sup>1</sup> Statens budget enligt riksdagens beslut i december 2012 (bet. 2012/13:FiU10). Beloppet är således exklusive beslut om ändringar i statens budget.

Regeringen föreslår att 3 200 600 000 kronor anvisas under anslaget 1:6 *Vårdbidrag för funktionshindrade barn* för 2014. För 2015, 2016 och 2017 beräknas anslaget till 3 347 600 000 kronor, 3 505 800 000 kronor respektive 3 714 600 000 kronor.

### 3.8.7 1:7 Pensionsrätt för barnår

**Tabell 3.23 Anslagsutveckling 1:7 Pensionsrätt för barnår**

Tusental kronor

2012	Utfall	6 327 000	Anslags- sparande	0
2013	Anslag	6 467 652 <sup>1</sup>	Utgifts- prognos	6 467 652
<b>2014</b>	<b>Förslag</b>	<b>6 732 310</b> <sup>2</sup>		
2015	Beräknat	6 412 965		
2016	Beräknat	6 715 781		
2017	Beräknat	6 993 916		

<sup>1</sup> Inklusivt beslut om ändringar i statens budget 2013 och förslag till ändringar i samband med denna proposition.

<sup>2</sup> För 2014 avser 6 732 310 tkr statlig ålderspensionsavgift, varav 554 705 tkr avser regleringsbelopp för 2011

#### Ändamål

Anslaget får användas för utgifter för statlig ålderspensionsavgift för pensionsrätt för barnår enligt lagen (1998:676) om statlig ålderspensionsavgift.

Det reformerade ålderspensionssystemet baseras på livsinkomsten. I ett sådant system finns behov av särskild kompensation för frånvaro från arbetsmarknaden som inte rimligen bör slå igenom som minskad pensionsrätt. Ett sådant exempel är föräldrar med små barn som ofta under småbarnsperioden avstår helt eller delvis från att förvärvsarbeta. Föräldrar med barn som är högst fem år kan ges pensionsrätt för barnår för max fyra år genom att tillgodoräknas pensionsrätt i form av pensionsgrundande belopp för barnår. Föräldrarna kan själva välja vem av dem som ska tillgodoräknas barnårsrätt. Om de inte gör ett aktivt val kommer den förälder som har den lägsta pensionsgrundande inkomsten det aktuella året att automatiskt tillgodoräknas barnårsrätt. Eftersom det i hög utsträckning är kvinnor som har de lägsta inkomsterna kommer denna förmån främst kvinnor till godo. För föräldrar med mer än ett gemensamt barn i berättigad ålder kan endast en av föräldrarna tillgodoräknas pensionsgrundande belopp för ett barn under samma år. För varje år

som en förälder tillgodoräknas pensionsgrundande belopp för barnår beräknas en fiktiv inkomst. Den fiktiva inkomsten kan beräknas på tre sätt:

- utfyllnad till föräldrarnas pensionsgrundande inkomst året före barnets födelse,
- utfyllnad till 75 procent av den genomsnittliga pensionsgrundande inkomsten för alla försäkrade under 65 år,
- ett för alla försäkrade enhetligt belopp.

Det alternativ som ger det förmånligaste utfallet för ett givet år används. Utfyllnad kan ske upp till en viss pensionsgrundande inkomst. Endast inkomster upp till intjänandetaket beaktas vid jämförelserna. Utifrån det pensionsgrundande beloppet ska pensionsrätt beräknas med 18,5 procent av underlaget. För dessa pensionsgrundande belopp betalar staten en statlig ålderspensionsavgift om 18,5 procent. Det är samma avgift som betalas av arbetstagare och arbetsgivare för pensionsgrundande inkomster. Det är denna avgift som ska belasta anslaget. Barnårsrätt för adoptivföräldrar ges under fyra år, räknat från dagen den försäkrade fick barnet i sin vård och längst tills barnet fyller tio år.

#### Regeringens överväganden

Utgiftsutvecklingen för anslaget styrs främst av pris- och inkomstbasbeloppens utveckling, utvecklingen av födelsetalen, timlöneutvecklingen, inflation och arbetslöshet. Under budgetåret 2012 uppgick utgifterna för pensionsrätt för barnår till 6 327 miljoner kronor. För innevarande budgetår beräknas utgifterna till 6 468 miljoner kronor sedan hänsyn tagits till regleringsbeloppet för 2010 som var 434 390 000 kronor.

**Tabell 3.24 Härledning av anslagsnivån 2014–2017, för 1:7 Pensionsrätt för barnår**

Tusental kronor

	2014	2015	2016	2017
<b>Anvisat 2013<sup>1</sup></b>	<b>6 467 652</b>	<b>6 467 652</b>	<b>6 467 652</b>	<b>6 467 652</b>
<i>Förändring till följd av:</i>				
Beslut				
Övriga makro-ekonomiska förutsättningar	-78 034	-40 904	97 167	244 981
Volym	342 692	-13 783	150 962	281 283
Överföring till/från andra anslag				
Övrigt				
<b>Förslag/beräknat anslag</b>	<b>6 732 310</b>	<b>6 412 965</b>	<b>6 715 781</b>	<b>6 993 916</b>

<sup>1</sup> Statens budget enligt riksdagens beslut i december 2012 (bet. 2012/13:FiU10). Beloppet är således exklusive beslut om ändringar i statens budget.

Regeringen föreslår att 6 732 310 000 kronor anvisas under anslaget 1:7 *Pensionsrätt för barnår* för 2014. För 2015, 2016 och 2017 beräknas anslaget till 6 412 965 000 kronor, 6 715 781 000 kronor respektive 6 993 916 000 kronor.

### 3.8.8 1:8 Bostadsbidrag

**Tabell 3.25 Anslagsutveckling 1:8 Bostadsbidrag**

Tusental kronor

År	Slut	Belopp	Notering	Belopp
2012	Utfall	4 432 280	Anslags-sparande	184 720
2013	Anslag	4 410 900	<sup>1</sup> Utgifts-prognos	4 459 000
<b>2014</b>	<b>Förslag</b>	<b>4 926 000</b>		
2015	Beräknat	4 801 000		
2016	Beräknat	4 733 000		
2017	Beräknat	4 621 000		

<sup>1</sup> Inklusive beslut om ändringar i statens budget 2013 och förslag till ändringar i samband med denna proposition.

#### Ändamål

Anslaget får användas för utgifter för bostadsbidrag till barnfamiljer samt till unga som fyllt 18 år men inte 29 år enligt socialförsäkringsbalken (2010:110) och lagen (2010:111) om införande av socialförsäkringsbalken.

#### Regeringens överväganden

Bostadsbidragets storlek bestäms av hushållets sammansättning, bostadskostnaden, bostadens

storlek och den bidragsgrundande inkomsten. Utgifterna för bostadsbidraget styrs i huvudsak av makroekonomiska faktorer som till exempel arbetslöshets-, sysselsättnings-, inkomst och bostadskostnadsutvecklingen. Det innebär att det framför allt är konjunkturutvecklingen som påverkar om kostnaderna för bostadsbidragen ökar eller minskar. Även demografiska förändringar kan påverka kostnadsbilden, t.ex. ökat antal födda och invandrade barn. De hushåll som i dag får bostadsbidrag är främst barnfamiljer, särskilt ensamstående med barn. Av landets knappt 1,3 miljon hushåll med barn fick cirka 13 procent bostadsbidrag någon gång under 2012. Det finns en underliggande trend med minskande andel barnhushåll med bostadsbidrag och sett över hela prognosperioden minskar denna andel med ytterligare ett par procentenheter. Förklaringen till det är bl.a. att lönenivån förväntas öka under perioden, i kombination med att inkomstgränser är fasta och inte har förändrats sedan 1997. Trenden är att antalet hushåll minskar medan det genomsnittliga bostadsbidraget per månad ökar. Detta förklaras delvis av att de hushåll som finns kvar i systemet är de med lägst inkomst i förhållande till sin försörjningsbörda. Ökningen av bostadskostnaderna bidrar också till denna utveckling.

Bostadsbidraget är preliminärt och baseras på uppskattade årsinkomster när det utbetalas. Slutligt bostadsbidrag bestäms i efterhand på grundval av taxeringen för varje kalenderår. Den som haft lägre inkomster än vad som preliminärt har uppskattats får en tilläggsutbetalning. Den som haft högre inkomster än vad som preliminärt uppskattats får betala tillbaka det belopp som betalats ut för mycket. Försäkringskassan gör varje år en uppföljning av inkomstavstämningen. Resultatet för inkomstavstämningen 2013, som avser bidragsåret 2011 visar att de flesta hushåll, cirka 58 procent, har fått rätt preliminärt bostadsbidrag varför återbetalning eller tilläggsutbetalning inte är aktuell i dessa fall. Vidare visar avstämningen mellan preliminärt och slutligt bostadsbidrag att cirka 30 procent av hushållen under bidragsåret har fått ett för högt bidrag. Dessa hushåll ska tillsammans återbetala cirka 429 miljoner kronor plus 8 miljoner kronor i avgift. Elva procent av hushållen har fått ett för lågt bidrag utbetalt under bidragsåret och ska tillsammans dela på 110 miljoner kronor plus drygt 1 miljon kronor i ränta.

**Tabell 3.26 Volymer och medelersättningar för bostadsbidraget 2012–2017**

	2012	2013	2014	2015	2016	2017
<b>Antal hushåll med preliminärt bostadsbidrag</b>						
Barnhushåll	172 997	169 941	169 445	165 005	160 362	155 478
Ungdomshushåll	60 586	62 973	63 205	62 583	60 311	58 478
<b>Genomsnittligt bostadsbidrag, kronor per bidragsmånad</b>						
Barnhushåll	2 643	2 552	2 468	2 449	2 430	2 411
Ungdomshushåll	951	953	969	990	1 011	1 032

Källa: Försäkringskassan, 2013.

**Tabell 3.27 Härledning av anslagsnivån 2014–2017, för 1:8 Bostadsbidrag**

Tusental kronor

	2014	2015	2016	2017
<b>Anvisat 2013<sup>1</sup></b>	<b>4 410 900</b>	<b>4 410 900</b>	<b>4 410 900</b>	<b>4 410 900</b>
<i>Förändring till följd av:</i>				
Beslut	466 000	441 000	433 000	421 000
Övriga makro-ekonomiska förutsättningar	80 800	-47 300	421 500	-397 000
Volymer	-31 700	-3 600	-532 400	186 100
Överföring till/från andra anslag				
Övrigt				
<b>Förslag/beräknat anslag</b>	<b>4 926 000</b>	<b>4 801 000</b>	<b>4 733 000</b>	<b>4 621 000</b>

<sup>1</sup> Statens budget enligt riksdagens beslut i december 2012 (bet. 2012/13:FiU10). Beloppet är således exklusive beslut om ändringar i statens budget.

Utgifterna för bostadsbidraget har minskat under senare delen av 1990-talet och 2000-talet. Minskningen beror dels på den samhällsekonomiska utvecklingen, dels på att bostadsbidragssystemet har reformerats. För att stärka ekonomin för de barnfamiljer som har den sämsta eko-

nomin, inte minst ensamstående med barn, och därmed öka deras marginaler föreslår regeringen från och med 2014 höja det särskilda bidraget i bostadsbidraget med 200 kronor till 1 500 kronor per månad för ett barn, med 250 kronor till 2 000 kronor per månad för två barn och med 300 kronor till 2 650 kronor per månad för tre eller fler barn. Under 2012 mottog 233 000 hushåll bostadsbidrag. Medelbeloppet var 2 552 kronor i månaden för barnhushåll och 953 kronor i månaden för unga hushåll. 170 000 av hushållen hade barn och 63 000 ungdomshushåll. Den underliggande trenden med sjunkande antal hushåll med bostadsbidrag kvarstår dock samtidigt som snittbeloppet för bostadsbidrag förväntas öka.

Regeringen föreslår att 4 926 000 000 kronor anvisas för anslaget 1:8 *Bostadsbidrag* för 2014. För 2015, 2016 och 2017 beräknas anslaget till 4 801 000 000 kronor, 4 733 000 000 kronor respektive 4 621 000 000 kronor.