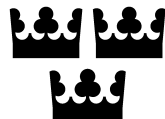


Bilaga 2

# Avstämning av målet om en halverad öppen arbetslöshet till år 2000





## Bilaga 2

# Avstämning av målet om en halverad öppen arbetslöshet till år 2000

## Innehållsförteckning

---

1	Regeringens arbetslöshets- och sysselsättningsmål.....	5
2	Sysselsättningspolitiken och utvecklingen på arbetsmarknaden.....	6
2.1	Sunda offentliga finanser och stabila priser.....	6
2.2	Lönebildning.....	7
2.3	Privat sysselsättning och företagande.....	7
2.4	Skola, vård och omsorg.....	8
2.5	Arbets- och kompetenslinjen.....	9
2.5.1	Utbildning och kompetensutveckling.....	9
2.5.2	Arbetsmarknadspolitik.....	12
3	Sysselsättningsarbetet inom EU.....	15
4	Regeringens förslag i 2000 års ekonomiska vårproposition.....	16
4.1	En offensiv för tillväxt och rättvisa.....	16
4.2	Förbättrade villkor för företagande.....	18
5	Tillväxt, sysselsättning och arbetslöshet fram till 2003.....	20
5.1	Den ekonomiska utvecklingen.....	20
5.2	Arbetsmarknaden.....	20

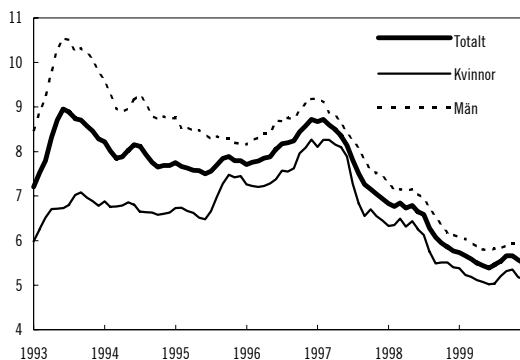


## 1 Regeringens arbetslöshets- och sysselsättningsmål

Att öka sysselsättningen och minska arbetslösheten är regeringens främsta uppgift. I regeringsförklaringen 1996 deklarerade regeringen att Sverige 2000 skall ha halverat den öppna arbetslösheten till 4 procent och riksdagen ställde sig i juli samma år bakom detta mål. Ibudgetpropositionen för 1999 tillkom ett mål för sysselsättningen. Målet innebär att andelen reguljärt sysselsatta av befolkningen mellan 20 och 64 år skall öka från 74 procent 1997 till 80 procent 2004. Därigenom minskar också behovet av sociala ersättningar. Antalet personer, omräknat till helårsekvivalenter, vars försörjning utgörs av ersättningar för ohälsa, arbetslöshet, deltagande i arbetsmarknadsprogram och socialbidrag skall minska från drygt 1 miljon helårspersoner 1997 till 0,8 miljoner 2004.<sup>1</sup>

**Diagram 1.1 Öppen arbetslöshet, säsongrensade 3-mån. glidande medelvärden mars 1993-februari 2000**

Procent av arbetskraften



Källor: Statistiska centralbyrån och Finansdepartementet

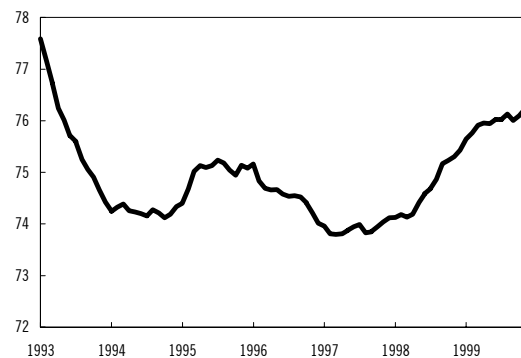
Regeringen har utfäst sig att varje halvår redovisa en avstämning i förhållande till målet om halverad öppen arbetslöshet. I det följande redovisas den sjunde avstämningen av arbetslöshetsmålet, vilken också innehåller en redogörelse för regeringens politik och för utvecklingen på arbetsmarknaden. Vidare presenteras en uppföljning av sysselsättningsmålet. Slutligen redovisas i korthet regeringens prognos för tillväxt, sysselsättning och arbetslöshet fram till 2001 och scenarier för utvecklingen under de därefter följande två åren.

De senaste tre åren har arbetslösheten minskat kraftigt bland både män och kvinnor (diagram 1.1). I februari i år uppgick den säsongrensade öppna arbetslösheten enligt Finansdepartementets beräkningar till 5,5 procent<sup>2</sup>, vilket är en minskning med cirka 0,2 procentenheter sedan februari förra året. Sedan 1997 har den säsongrensade arbetslösheten minskat med drygt 3 procentenheter. Den öppna arbetslösheten bland kvinnor, som allt sedan krisen i början av 1990-talet varit betydligt lägre än männens, uppgick i februari i år till 5,2 procent (säsongrensat). Detta kan jämföras med en arbetslöshet på 5,8 procent bland männen.

Andelen reguljärt sysselsatta bland personer i åldrarna 20 till 64 år uppgick 1990 till drygt 85 procent. Sysselsättningsandelen sjönk därefter, med undantag av en viss uppgång 1995, kontinuerligt fram till 1997. Sedan sommaren 1997 har sysselsättningsandelen åter stigit och 1999 var andelen reguljärt sysselsatta 75,9 procent (diagram 1.2). Under fjärde kvartalet 1999 uppgick andelen reguljärt sysselsatta till 76,0 procent, en ökning med drygt 0,8 procentenheter sedan fjärde kvartalet 1998.

**Diagram 1.2 Andel reguljärt sysselsatta, 20-64 år, säsongrensade månadsdata, 3-mån. glidande medelvärden mars 1993-mars 2000**

Procent



Källor: Statistiska centralbyrån och Finansdepartementet

När sysselsättningsmålet fastställdes, beräknades att cirka 55 000 nya arbetstillfällen per år skulle behöva tillkomma mellan 1997 och 2004 för att målet skulle kunna uppnås. Sedan 1997 har sysselsättningen ökat med 190 000 personer, vilket innebär att utvecklingen de senaste två åren ligger i linje med vad som krävs för att sysselsätt-

<sup>1</sup> För en detaljerad beskrivning av sysselsättningsmålet, se bilaga 4 till budgetpropositionen för 1999, prop. 1998/99:1.

<sup>2</sup> Icke säsongrensad öppen arbetslöshet uppgick till 5,4 procent i februari.

ningsmålet skall kunna uppnås. Det senaste året har antalet sysselsatta ökat med 89 000 personer.

## 2 Sysselsättningspolitiken och utvecklingen på arbetsmarknaden

I tillväxtpropositionen (prop. 1995/96:25) hösten 1995 lade regeringen fram en dagordning för sitt arbete att stärka tillväxten och sysselsättningen. Dagordningen har därefter fått sin konkreta utformning i ett flertal propositioner. Regeringens politik för ökad sysselsättning och minskad arbetslöshet bygger på fem grundstenar:

1. De offentliga finanserna skall vara sunda och priserna stabila.
2. Det krävs en bättre fungerande lönebildning för att arbetslösheten skall kunna halveras.
3. Huvuddelen av sysselsättningsökningen de kommande åren bör ske i den privata sektorn.
4. I den offentliga sektorn skall verksamheter prioriteras framför transfereringar. Skolan, vården och omsorgen utgör kärnan i välfärden.
5. Arbetslösheten skall minskas huvudsakligen genom att fler människor får arbete eller utbildning som ger ökade möjligheter till arbete.

Dessa grundstenar utgör i de följande avsnitten utgångspunkt för redogörelsen för de konkreta åtgärder som vidtagits inom ramen för sysselsättningspolitiken. I avsnitten ges även en bakgrund till de åtgärder som vidtagits samt en beskrivning av utvecklingen på några centrala områden.

### 2.1 Sunda offentliga finanser och stabila priser

Den politik som regeringen fört för att stärka de offentliga finanserna och värna prisstabiliteten har påtagligt förstärkt förtroendet för svensk ekonomi. Saneringen av de offentliga finanserna, som inleddes under förra mandatperioden har inneburit att budgetunderskott vänts till överskott och att Sverige har börjat amortera på statskulden. Dessutom har tilltron till inflationsmålet på 2 procent stärkts. Dessa faktorer har tillsammans skapat utrymme för väsentligt lägre räntor. Lägre räntor leder till att de offentliga ränteutgifterna minskar, vilket i sin tur frigör resurser som kan användas för att förbättra ekonomins funktionssätt och för att öka sysselsättningen bl.a. inom vård, skola och omsorg. Lägre räntor stimulerar dessutom sysselsättningen inom den privata sektorn via ökade investeringar och privat konsumtion.

Sunda offentliga finanser och stabila priser är alltjämt en viktig förutsättning för en uthållig ökning av sysselsättningen. I enlighet med det långsiktiga målet för de offentliga finanserna som antogs av riksdagen i och med 1997 års vårproposition skall överskotten i de offentliga finanserna uppgå till 2 procent av BNP i genomsnitt över en konjunkturcykel. Därigenom lättas skuldbördan på kommande generationer samtidigt som ett finanspolitiskt handlingsutrymme skapas inför kommande lågkonjunkturer.

De förbättrade utsikterna för svensk ekonomi har, inom ramen för budgetmålen, möjliggjort skattesänkningar riktade till låg- och medelinkomsttagare från och med den 1 januari i år. Ett viktigt inslag i regeringens politik för ökad sysselsättning och minskad arbetslöshet är att successivt reducera marginaleffekter och ta bort fattigdomsfällor.

Under 1999 förbättrades konjunkturen. Under 3:e kvartalet förra året växte BNP med drygt 4 procent. För att motverka risken för att den tilltagande högkonjunkturen på 1–2 års sikt skall leda till höjda priser beslöt Riksbanken att höja styrräntan, den s.k. reporäntan, i november 1999. Riksbanken fortsatte sedan med en andra höjning i februari i år. Sammanlagt har Riksbankens reporänta höjts från 2,90 till 3,75 procent. Inflationstakten är fortsatt låg. Mellan februari 1999 och samma månad i år har konsumentpriserna stigit med 1,3 procent.

Den ekonomiska politiken är inriktad på att skapa förutsättningar för att den nuvarande

konjunkturuppgången skall bli långvarig. Risken för överhettning måste motverkas samtidigt som de lediga resurser som finns i form av arbetslösa, personer i arbetsmarknadspolitiska program samt de som under krisen i början av 1990-talet lämnade arbetskraften mobiliseras. Den ekonomiska politiken är dessutom inriktad på att skapa förutsättning för en fortsatt god investeringsutveckling.

## 2.2 Lönebildning

För att det skall vara möjligt att uppnå arbetslöshetsmålet är det av stor vikt att löneökningarna hålls på en nivå som är förenlig med fortsatt prisstabilitet även vid en väsentligt lägre arbetslöshet än dagens. I en ekonomi som är inriktad på prisstabilitet är det svårt för företagen att övervältra kostnader för löneökningar på konsumenter genom att höja priserna. Ökad konkurrens pressar vinstmarginalerna. Reallöneökningar som överstiger produktivitetstillväxten kommer därför i större utsträckning än tidigare att få direkta konsekvenser för produktion och sysselsättning. Våren 1996 gav regeringen arbetsmarknadens parter i uppdrag att redovisa sin syn på lönebildningen och möjligheterna att gemensamt formulera nödvändiga förändringar av förhandlings- och lönebildningssystemen. Regeringen beslutade därefter att utse en särskild utredare med uppgift att närmare analysera de olika förslag till förändringar av formerna för framtidens lönebildning som parterna presenterade för regeringen under våren 1997. Utredaren lämnade sitt huvudbetänkande till regeringen i november 1998. Riksdagen beslutade den 15 mars i år om propositionen "Lönebildning för full sysselsättning" (prop. 1999/2000:32). I propositionen föreslår regeringen att en ny myndighet, Medlingsinstitutet, inrättas. Syftet är att främja en lönebildning i samhällsekonomisk balans som tål de påfrestningar en långvarigt ökad arbetskraftsefterfrågan medför och därmed gör det möjligt att kombinera höjda reallöner med låg arbetslöshet och stabila priser. Medlingsinstitutets uppgift föreslås vara att medla i arbetstvister och kalla parter till överläggningar eller på annat sätt informera sig om kommande eller pågående avtalsförhandlingar. Dessutom föreslås Medlingsinstitutet bli statistikansvarig myndighet för den officiella lönestatistiken från den 1 januari 2001. Riksdagen har dessutom beslutat om vissa

förändringar av det regelverk inom vilket avtalsförhandlingarna bedrivs.

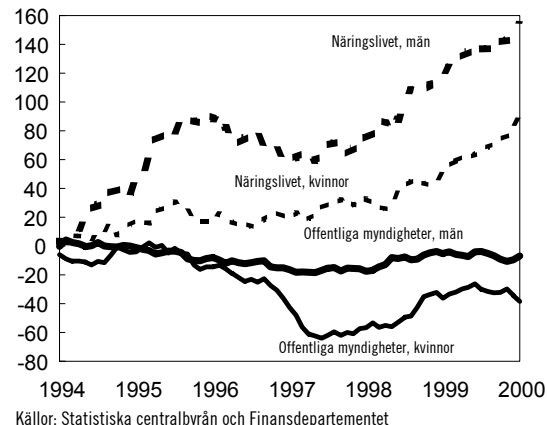
Under de senaste tre åren har den nominella löneökningstakten sjunkit. Reallöneutvecklingen har samtidigt varit fortsatt god. Denna utveckling har varit gynnsam för sysselsättningen. Det är dock oklart om de hittills genomförda förändringarna av lönebildningen är tillräckligt omfattande för att förena en stabilt låg arbetslöshet med måttliga nominella löneökningar.

## 2.3 Privat sysselsättning och företagande

Expansion av befintliga företag samt etablering av nya, både utländska och inhemska, är grunden för att uppnå ett mer dynamiskt och flexibelt näringsliv som har möjlighet att konkurrera med sina varor och tjänster på världsmarknaden. En hög sysselsättning i privat sektor bidrar även till att stärka de offentliga finanserna och är därför en grundförutsättning för att bibehålla ett välbyggt välfärdssystem.

**Diagram 2.1 Sysselsättningsförändring i näringslivet och offentliga myndigheter, basperiod januari 1994**

Tusental personer (säsongrensade glidande medelvärden)



Den privata sysselsättningen minskade kraftigt i början av 1990-talet, framför allt inom tillverkningsindustrin och byggsektorn. Sedan 1994 har den privata sysselsättningen återigen ökat (diagram 2.1).

Sysselsättningsökningen har accelererat under det senaste året. Den snabba sysselsättningsstillväxten inom tjänstesektorn har fortsatt. Bara i februari 2000 anmäldes 54 000 nya jobb till arbetsförmedlingarna. Den största ökningen har under de senaste åren skett inom privata företagsinriktade tjänster, men även inom personliga

och kulturella tjänster samt inom privat utbildning, vård och omsorg.

Saneringen av de offentliga finanserna under 1990-talet har minskat osäkerheten om den ekonomiska politiken. Tillsammans med lägre räntenivåer har det bidragit till att skapa ett gynnsamt investeringsklimat och därmed lagt grunden för ökad sysselsättning.

Under 1990-talet har antalet egenföretagare, exklusive jord- och skogsbruk, ökat med drygt 10 procent. Under 1999 startades drygt 54 000 nya företag, lika många som under 1998. Av dessa var drygt 16 000 aktiebolag, resten enskild firma, handels- eller kommanditbolag. För att främja kvinnligt företagande har särskilda åtgärder införts. Till dessa hör möjlighet till förlängt starta eget-bidrag, särskilda lånemöjligheter och affärsrådgivning.<sup>3</sup>

Under 1999 minskade antalet konkurser med närmare 30 procent jämfört med året innan, till 5 400 (exklusive enskild firma, privatpersoner samt dödsbon).

## 2.4 Skola, vård och omsorg

Saneringen av de offentliga finanserna har skapat utrymme för att tillföra kommuner och landsting mer resurser. Jämfört med 1996 års statsbidragsnivå tillfördes de generella statsbidragen till kommuner och landsting 16 miljarder kronor fram till och med 1999. Dessutom beslutade riksdagen att den statliga skatten på 200 kronor för skattskyldiga med förvärvsinkomster skall utgöra kommunal inkomstskatt. Därmed tillfördes kommunsektorn ytterligare 1,3 miljarder kronor. Höjningen av statsbidragen under innevarande år uppgår till 4 miljarder kronor.

För 2001 har regeringen aviserat att ytterligare 4 miljarder kronor kommer att tillföras kommuner och landsting varav 1 miljard kronor särskilt skall gå till vård- och omsorgssektorn och 700 miljoner kronor skall användas för särskilda insatser. Omföringen av den statliga inkomstskatten om 200 kronor förlängs så att cirka 1,3 miljarder kronor även 2001 tillförs den kommunala sektorn. Sammantaget avser regeringen att höja

statsbidragen med cirka 24 miljarder kronor till 2002.

Vidare har det i det kommunala moms-systemet uppkommit ett underskott till följd av att kommunernas och landstingens avgifter har varit för låga i förhållande till den ersättning som har betalats ut från systemet. Sammantaget beräknas underskottet uppgå till cirka 4 miljarder kronor under innevarande år. Regeringen anser det vara av stor vikt att kommunsektorn prioriterar skola, vård och omsorg samtidigt som balanskravet uppfylls. Regeringen aviserar därför att staten tar över detta underskott som annars skulle ha fått betalats via en högre momsavift. Därmed frigörs betydande resurser till kommunsektorn.

Den ekonomiska situationen för kommunerna och landstingen har också förbättrats genom det ökade skatteunderlaget som den snabba sysselsättningsökningen givit upphov till. De höjda statsbidragen och det förbättrade ekonomiska läget har medfört att en sysselsättningsökning kunnat komma till stånd inom kommuner och landsting mellan 1996 och 1999. Höjda statsbidrag underlättar dessutom förutsättningarna för höjd kvalitet inom skola, vård och omsorg.

Antalet sysselsatta inom den offentliga sektorn ökade med cirka 37 000 personer mellan 1997 och 1999. Ökningen har varit störst bland kvinnor och i första hand kommit till stånd inom kommunerna. Sedan juli 1999 kan dock en svag minskning av antalet sysselsatta i den offentliga sektorn skönjas, främst bland kvinnor, enligt uppgifter från Statistiska centralbyråns arbetskraftsundersökning. Regeringens bedömning är att minskningen är tillfällig.

Rekryteringsbehoven av personal inom skola, vård och omsorg är fortsatt stor. Enligt beräkningar från Kommun- och Landstingsförbunden behöver mellan 15 000-20 000 personer anställas per år under den kommande tioårsperioden. I januari i år enades regeringen tillsammans med Landstingsförbundet, Svenska Kommunförbundet, Svenska Kommunalarbetsförbundet, Vårdförbundet och SACO om att deltidsarbetslösheten inom vård och omsorg ska halveras inom ett år. Överenskommelsen är ett led i att motverka framtida brist på vård- och omsorgspersonal och ett steg på vägen att minska deltidsarbetslösheten inom vård och omsorg.

<sup>3</sup> NUTEK, "Svenskt näringsliv och näringspolitik". Från och med 1998 omfattar statistiken alla företag, tidigare ingick bara företag med en omsättning över 30 000 kronor.



## 2.5 Arbets- och kompetenslinjen

### 2.5.1 Utbildning och kompetensutveckling

En av grundstenarna i regeringens sysselsättningsstrategi är en flerårig satsning på utbildning och kompetensutveckling på alla nivåer i samhället. För att varaktigt höja sysselsättningen och förbättra möjligheterna till arbete för de arbetslösa är utbildning av stor vikt. Detta gäller särskilt om utbildningsinsatserna är riktade till de personer som har lägre utbildning samt till de kompetensområden där efterfrågan finns.

Riksdagen har beslutat om en kraftfull satsning på kompetensutveckling i arbetslivet. Inom ramen för Europeiska socialfondens nya mål 3 satsas totalt 2,4 miljarder kronor under 2000-2002 på kompetensutveckling för anställda. Som ett ytterligare led i att stimulera kompetensutveckling i arbetslivet har riksdagen beslutat om särskilda medel för ett individuellt system för kompetenssparande. Kompetenssparandet skall stimuleras genom reducerad skatt och skall vara tillgängligt för alla individer och företagare.<sup>4</sup> Syftet är att stimulera kontinuerlig kompetensutveckling, vilket höjer individens möjligheter att välja och byta arbete. Därmed ökar anställbarheten och tryggheten i arbetslivet. En utredning med uppdrag att ge förslag på utformningen av ett system för kompetensutveckling tillsattes i december 1999. Slutredovisning sker i januari 2001.

Som en följd av konjunkturedgången i början på 1990-talet ökade arbetslösheten kraftigt inom samtliga utbildningsgrupper i Sverige. Den senaste tidens förbättrade konjunkturläge har på motsvarande sätt medfört att arbetslösheten sjunkit för alla utbildningsgrupper. Som framgår av tabell 2.1 ligger arbetslösheten emellertid fortfarande på en hög nivå för personer med kortare utbildning. Arbetslöshetsnivån för högt utbildade har däremot sjunkit till en relativt låg nivå, även om en viss ökning av arbetslösheten för forskarutbildade skett under de senaste två åren. En bidragande orsak till nedgången i arbetslöshet bland personer med högst gymnasieutbildning är att många personer med denna utbildningsnivå deltar i kunskapslyftet.

**Tabell 2.1 Arbetslöshet för olika utbildningsgrupper**

Procent	1996	1997	1998	1999
Förgymnasial utbildning < 9 år	9,4	9,5	7,9	7,2
Förgymnasial utbildning 9 (10) år	11,5	12,0	9,9	9,1
Gymnasieutbildning max 2 år	8,9	8,3	6,6	5,5
Gymnasieutbildning > 2 år	9,1	9,2	7,6	6,2
Eftergymnasial utbildning < 3 år	4,6	4,9	3,9	3,6
Eftergymnasial utbildning minst 3 år	3,5	3,4	2,9	2,5
Forskarutbildning	2,9	1,9	2,1	2,7
Samtliga	8,1	8,0	6,5	5,6

Anm.: Arbetslöshet definieras här som antal arbetslösa som andel av antal personer i arbetskraften inom respektive utbildningsgrupp.  
Källa: Statistiska centralbyrån, AKU

#### Vuxenutbildning

Till det offentliga skolväsendet för vuxna hör kommunal vuxenutbildning (komvux), vuxenutbildning för utvecklingsstörda (särvtv) och svenskundervisning för invandrare (sfi). Sedan kunskapslyftet startade hösten 1997 har deltagandet i vuxenutbildningen ökat kraftigt. Våren 1999 studerade cirka 260 000 personer inom den kommunala vuxenutbildningen (grundläggande, gymnasial och påbyggnadsutbildning).

Enligt Skolverket uppgick det totala antalet studerande i gymnasial vuxenutbildning<sup>5</sup> under våren 1999 till drygt 228 000 personer, vilket är en ökning med 19 procent från våren 1998. Preliminära uppgifter för hösten 1999 visar att drygt 180 000 personer deltog i gymnasial vuxenutbildning. Kunskapslyftet utgjorde drygt tre fjärdedelar av platserna i vuxenutbildningen under hösten, vilket var mindre än under våren 1999. Den preliminära statistiken från Statistiska centralbyrån visar att efterfrågan på utbildning inom kunskapslyftet är fortsatt hög. I många kommuner överstiger andelen anordnade utbildningsplatser de tilldelade platserna under 1999. Inför 2000 bedömer kommunerna att anordnad utbildning kommer att ligga i nivå med antalet tilldelade platser.

Av dem som deltog i gymnasial vuxenutbildning under våren 1999 var endast en tredjedel män. Andelen kursdeltagare över 30 år fort-

<sup>4</sup> För ändamålet avsattes 1,35 miljarder 2000 och 1,15 miljarder 2001.

<sup>5</sup> Med gymnasial vuxenutbildning avses verksamhet inom såväl kunskapslyftet som den kommunalt finansierade gymnasiala vuxenutbildningen, komvux.

sätter att öka och uppgick till 60 procent våren 1999. Deltagare som var födda utomlands utgjorde cirka 20 procent av det totala antalet studerande vårterminen 1999. Personer med högst tvåårig gymnasieutbildning svarade för 68 procent av de studerande under våren 1999, vilket motsvarar en ökning med 4 procentenheter från höstterminen 1997.

Omkring 209 000 av de komvuxstuderande återfanns i händelseregistret hos Arbetsmarknadsstyrelsen. Av dessa var 136 000 kvinnor och 73 000 män. 140 000 var utan arbete i samband med kursstarten våren 1999. Av kvinnorna var 53 procent arbetslösa eller i arbetsmarknadspolitiska program, medan 18 procent hade arbete. Av männen var 58 procent arbetslösa eller sysselsatta i program och 9 procent hade arbete. Under våren 1999 hade knappt 7 procent av de studerande vid komvux inte varit inskrivna vid arbetsförmedlingen vid något tillfälle. Av de studerande på komvux gymnasienivå hade 29 procent särskilt utbildningsstöd (UBS) och 11 procent hade särskilt vuxenstudiestöd (SVUX och SVUXA). Redovisade siffror är ett första resultat av Arbetsmarknadsstyrelsens analys av de komvuxstuderandes arbetsmarknadssituation. Statistiken visar att vuxenutbildningen fyller ett viktigt syfte att höja kompetensen och därigenom öka möjligheterna att komma in på arbetsmarknaden.

Antalet beviljade ansökningar om särskilt utbildningsbidrag och särskilt vuxenstudiestöd var 91 000 för vårterminen 2000, vilket är avsevärt fler än inför vårterminen 1999, då 55 000 ansökningar beviljades. Ökningen var störst för särskilt vuxenstudiestöd för arbetslösa (SVUXA). En förklaring till ökningen kan vara förbättrad information om möjligheten att söka bidrag och stöd, vilket medfört en kraftig ökning av antalet ansökningar.

Regeringen har tagit initiativ till fristående utvärderingar av kunskapslyftet, bl.a. vad gäller hur kunskapslyftet påverkat deltagarnas möjligheter att få arbete eller gå vidare till högre studier. Utvärderingarna avrapporteras löpande under perioden 1999–2002. Kunskapslyftkommittén överlämnade sitt slutbetänkande om en reformerad vuxenutbildning i början av april. Regeringen avser att återkomma till frågan om den framtida vuxenutbildningens inriktning och dimensionering i en särskild proposition.

### *Kvalificerad yrkesutbildning*

En försöksverksamhet med kvalificerad yrkesutbildning på eftergymnasial nivå (KY) pågår sedan 1996. Intresset från såväl arbetslivet som de sökande är mycket stort. Totalt beräknas omkring 12 000 personer ha deltagit i KY under hösten 1999, varav 6 000 personer var nyantagna. Flest platser återfanns inom IT, tillverkning, ekonomi, turism och vård. Av samtliga deltagare under perioden 1996–1999 var 44 procent kvinnor och 10 procent födda i utlandet. Ungefär 80 procent har sex månader efter avslutad utbildning fått arbete eller startat eget företag. Antalet anordnare av kvalificerad yrkesutbildning har tredubblats sedan starten 1996. Under hösten 1999 fanns det cirka 150 olika anordnare.

För att möta den ökade efterfrågan på eftergymnasiala yrkesutbildningar behövs ett system som tillgodoser arbetsmarknadens behov. Regeringen avser att under hösten 2000 återkomma i frågan till riksdagen med ett förslag över hur ett system för eftergymnasiala yrkesutbildningar kan organiseras och dimensioneras från och med 2002. Syftet är att skapa en bättre anpassning av utbildningsutbudet och behovet av kompetens. För att uppnå detta behövs en gemensam plattform för utbildningsanordnare och arbetslivet.

### *Högskolan*

Antalet registrerade studenter vid landets universitet och högskolor uppgick till 310 000 personer läsåret 1998/99. I takt med att den svenska högskolan byggts ut över hela landet har 68 000 nya platser tillkommit under perioden 1997–2000. Riksdagen har vidare fattat beslut om ytterligare 10 000 platser för vart och ett av åren 2001 och 2002. De nytillkomna platserna skapas främst inom de naturvetenskapliga och tekniska områdena. Utöver den statligt finansierade utbildningen förekommer även uppdragsutbildning på landets universitet och högskolor. Under budgetåret 1999 beräknas mer än 5 000 helårsstudenter<sup>6</sup> ha studerat på uppdragsutbildning.

Riksdagen har för vissa examina fastställt utbildningsmål för varje universitet och högskola för treårsperioden 1997–1999. Målen har nåtts vad gäller antalet magister- och civilingen-

<sup>6</sup> Helårsstudenter beräknas utifrån varje enskilt kurstillfälle. Antalet registrerade på kursen multipliceras med kursens poäng dividerat med 40. Antalet helårsstudenter exkl. uppdragsutbildning uppgick budgetåret 1998 till drygt 245 000.

jörsexamina. Övriga examensmål har inte nåtts (tabell 2.2).

Riksdagen har även fastställt mål för minsta antalet helårsstudenter för varje universitet och högskola, både totalt sett samt inom de naturvetenskapliga och tekniska utbildnings-områdena. Målet för minsta antal studenter har nåtts. Där-  
emot har målet för antal studenter inom naturvetenskap och teknik inte nåtts.

Mål har fastställts även för antal examina i forskarutbildningen. För perioden 1997-1999 var målet 5 949 examina i forskarutbildningen (varvid licentiatexamen räknas som ½ examen, liksom doktorsexamen om denna föregåtts av licentiatexamen). För den följande treårsperioden 2000-2002 har som preliminärt mål

satts 7 285 examina i forskarutbildningen. Preliminära resultat från treårsperioden 1997-1999 visar att examensmålen för forskarutbildningen har nåtts med god marginal totalt sett. Högst resultat har nåtts inom det humanistisk-samhällsvetenskapliga vetenskapsområdet och inom det medicinska vetenskapsområdet. För de naturvetenskapliga och tekniska utbildningsområdena ligger utfallet nära målet. Målen för såväl grundutbildningen som forskarutbildningen kommer att ses över under våren 2000.

Riksdagen har tidigare beslutat om en förstärkning av anslagen för grundforskning och forskarutbildning med 470 miljoner kronor 2001 och ytterligare 209 miljoner kronor 2002.

**Tabell 2.2 Examensmål**

Examen	Mål 1997-1999	Utfall 1997-1999 i % av målet	Utfall 1997	Utfall 1999	Preliminära mål 2000-2002
Magisterexamen	14 155	107 (113)	4 479 (4 704)	5 821 (6 167)	17 920
Apotekarexamen	280	82	52	95	350
Civilingenjörsexamen	10 700	103	3 454	3 971	11 670
Grundskollärarexamen, 4-9	4 440	68	960	1 053	6 260
Gymnasielärarexamen	3 720	82	933	1 117	4 485

Anm.: Utfallssiffrorna är hämtade från universitetens och högskolornas årsredovisningar. I utfallssiffrorna för magisterexamen anges inom parentes det totala antalet examina inklusive examina vid enskilda högskolor samt lärosäten för vilka mål för antalet magisterexamen inte satts upp. Regeringen avser att under 2000 se över de preliminära målen för perioden 2000-2002 och lämna förslag till justeringar av dessa.

## 2.5.2 Arbetsmarknadspolitik

Arbetsmarknadspolitikens främsta uppgift är att genom ett effektivt platsförmedlingsarbete, kompetenshöjande insatser och andra åtgärder uppnå en högre rörlighet på arbetsmarknaden och förhindra långa perioder utan reguljärt arbete. Politiken skall bidra till ökad sysselsättning och minskad arbetslöshet utan att inflationsdrivande flaskhalsar och arbetskraftsbrist uppstår. Det är mycket viktigt att arbetsmarknadspolitikerna har denna inriktning speciellt under en stark konjunktur. Hög prioritet ges därför till kompetenshöjning hos arbetskraften och till att öka möjligheterna för individer med en svag ställning på arbetsmarknaden att etablera sig. Den könsuppdelade arbetsmarknaden är ett hinder för ökad rörlighet och måste därför motverkas.

### *Arbetsmarknadsverkets verksamhetsmål*

I regleringsbrevet för Arbetsmarknadsverket för budgetåret 1999 upprättades en rad verksamhetsmål. Av tabell 2.3 framgår att Arbetsmarknadsverket lyckats uppfylla majoriteten av målen under 1999. En jämförelse med 1998 års siffror visar på en förbättring av resultaten under 1999.

**Tabell 2.3 Arbetsmarknadsverkets mål- och resultatuppfyllelse**

	Mål	Resultat 1998	Resultat 1999
Anvisningsgrad (%)	90	91	90
Andel arbetsgivare som fått tillräckligt med sökande i tid (%)	80	-	68
Andel i arbete efter yrkesinriktad utbildning (%)	70 <sup>1</sup>	34 <sup>2</sup>	45
Antal långtidsarbetslösa (högst)	50 000	53 217	52 997
Antal långtidsinskrivna <sup>3</sup> (högst)	75 000 <sup>4</sup>	79 728 <sup>5</sup>	71 745
Ungdomsgarantierbjudande (%)	100	87	97

<sup>1</sup> Detta mål skulle uppnås fjärde kvartalet 1999.

<sup>2</sup> För 1998 sattes inte något mål.

<sup>3</sup> Avser antal långtidsinskrivna under de senaste två åren.

<sup>4</sup> Vid slutet av 1999.

<sup>5</sup> För 1998 sattes inte något mål.

Källa: Arbetsmarknadsstyrelsen

En studie visar emellertid att 60 procent av arbetsgivarna anser att de inte får tillräckligt många sökande inom utsatt tid till yrken där det krävs högskoleutbildning. Störst är problemet när det gäller vårdpersonal, lärare och tekniska yrken. Samma svårigheter finns dock för vissa hantverksyrken och industriplatser. Enligt en undersökning från Arbetsmarknadsstyrelsen be-

ror arbetsgivarnas rekryteringsproblem till viss del på överdrivna kvalifikationskrav.

### *Konjunkturberoende program*

Omfattningen av de arbetsmarknadspolitiska programmen minskade under 1999 bl.a. till följd av att anslagen har reducerats i samband med konjunkturuppgången. I genomsnitt var knappt 135 000 personer i arbetsmarknadsprogram förra året, vilket kan jämföras med drygt 165 000 personer 1998. Detta motsvarar en nedgång från 3,9 procent till 3,1 procent av arbetskraften.<sup>7</sup>

Den yrkesinriktade arbetsmarknadsutbildningen prioriterades 1999 bl.a. för att avhjälpa bristen på arbetskraft inom vissa yrkesområden. Enligt Arbetsmarknadsstyrelsen råder det brist på bl.a. lärare och sjuksköterskor, men även inom data, teknik och vissa tillverknings- och konstruktionsyrken. Årsgenomsnittet för arbetsmarknadsutbildning ökade från 42 000 till 45 000 personer mellan 1998 och 1999. Den speciella IT-satsningen som går under benämningen SwIT utökades och omfattade i genomsnitt 3 000 personer under 1999.

Andelen personer som fått arbete efter yrkesinriktad utbildning har successivt förbättrats under 1999, från 33 procent under det första kvartalet till 45 procent under det fjärde kvartalet. Sämst är resultaten för utbildningar inom yrken där det normalt krävs eftergymnasial utbildning, exempelvis tekniska utbildningar och utbildningar inom datavetenskap. Kvinnor som deltagit i yrkesinriktad arbetsmarknadsutbildning har haft lättare än män att finna arbete. Detta gäller generellt oavsett utbildningsinriktning, även för utbildningar dominerade av män.

Under 1999 gjordes flera förändringar i de arbetsmarknadspolitiska programmen i syfte att förenkla regelverket. I januari infördes arbetspraktik, som successivt ersatte arbetslivsutveckling (ALU) och arbetsplatsintroduktion (API). Särskilt introduktions- och uppföljningsstöd (SIUS) tillkom för personer i behov av yrkesinriktad rehabilitering, vilket i genomsnitt omfattade omkring 200 personer.

<sup>7</sup> AMI och projektarbete som ingår i Arbetsmarknadsstyrelsens definition på konjunkturberoende program ingår ej i redovisad statistik. Däremot inkluderas europastipendier som inte ingår i Arbetsmarknadsstyrelsens statistik.

Andelen långtidsarbetslösa i de arbetsmarknadspolitiska programmen har ökat. Årsmedeltalet för långtidsarbetslösa 1999 är emellertid något lägre än året innan (jämför tabell 2.3). En förändring av rutinerna för registrering på kategorier av arbetslösa har medfört att fler personer än tidigare räknas som långtidsarbetslösa.<sup>8</sup>

Förstärkt anställningsstöd infördes fr.o.m. den 1 oktober 1999 som komplement till det allmänna anställningsstödet. Anställningsstöden syftar till att stimulera anställning av långtidsarbetslösa personer som har svårigheter att få ett reguljärt arbete. Allmänt anställningsstöd kan lämnas för person som varit långtidsarbetslös och inskriven på arbetsförmedlingen sedan minst 12 månader. Stödet som ges till arbetsgivaren motsvarar 50 procent av lönekostnaden (maximalt 350 kronor per dag) i högst sex månader. Förstärkt anställningsstöd kan sedan 1 januari i år lämnas vid anställning av person som varit inskriven vid arbetsförmedlingen som arbetslös eller deltagit i arbetsmarknadspolitiska program under en sammanhängande period på minst 24 månader. Ursprungligen var kravet 36 månaders arbetslöshet eller sysselsättning i program. Stödet ges under maximalt 24 månader. Under de första sex månaderna motsvarar stödet 75 procent av lönekostnaden (maximalt 525 kr per dag) och under de följande 18 månaderna 25 procent av lönekostnaden (maximalt 175 kronor per dag). Under 1999 har allmänt anställningsstöd omfattat i genomsnitt 9 700 personer per månad, av vilka cirka 63 procent sedan erhållit anställning utan subvention. Sedan 1 oktober har genomsnittstalen per månad varit 3 900 personer med allmänt anställningsstöd och 2 600 personer med förstärkt anställningsstöd. Fram t.o.m. mars i år har omkring 7 000 personer anställts med förstärkt anställningsstöd.

#### *Långtidsinskrivna*

Antalet långtidsinskrivna<sup>9</sup> minskade under 1999 med omkring 20 000 personer och kom att omfatta 83 000 personer. Minskningen motsvarar en femtedel av det totala antalet långtidsinskrivna 1998.

Av dem som var inskrivna som arbetssökande vid arbetsförmedlingen och saknade arbete eller deltog i program under 1999, hade knappt hälften (260 000) varit inskrivna i mer än två år, knappt var tredje i mer än tre år (168 000) och drygt var femte (121 000) i mer än tre år. Den genomsnittliga inskrivningstiden för arbetssökande utan arbete eller i program ökade med 5 procent till 677 dagar mellan 1998 och 1999. Att en person under en längre tid är inskriven som arbetssökande innebär dock inte att personen behöver vara arbetslös under hela perioden, exempelvis kvarstår vissa personer som inskrivna även om de får ett arbete för kortare tidsperiod, ett deltidsarbete eller deltar i program av kortvarig omfattning.

#### *Tillfälliga anställningar*

Antalet tillfälliga anställningar har ökat med 40 procent från 1990 till 1999. Andelen tillfälliga anställningar i relation till det totala antalet anställningar har ökat från 10 procent 1990 till 16 procent 1999. En orsak till ökningen av tillfälliga anställningar är den snabba strukturella omvandlingen av ekonomin. Merparten av visstidsanställningarna har dock med tiden övergått i fasta anställningar när konjunkturen förbättrats. Undersökningar visar att de flesta som har en tillfällig anställning vill ha en fast anställning. Tillfälliga anställningar kan för arbetslösa dock vara ett viktigt led i processen att varaktigt etablera sig på arbetsmarknaden. Anställningsformen överenskommen visstidsanställning<sup>10</sup> är ett exempel på en åtgärd med bl.a. syftet att underlätta anställningar hos små och medelstora företag.

#### *Personer med utomnordisk bakgrund*

Invandrare från länder utanför Norden har särskilt stora svårigheter på arbetsmarknaden. Under 1990-talet ökade arbetslösheten kraftigt både för utomnordiska invandrare utan svenskt medborgarskap och för utomnordiska invandrare med svenskt medborgarskap. Under perioden sjönk såväl sysselsättningen som arbeidskraftsdeltagandet i båda dessa grupper.

Sedan 1997 har arbetslösheten bland invandrare minskat (diagram 2.2). Enligt

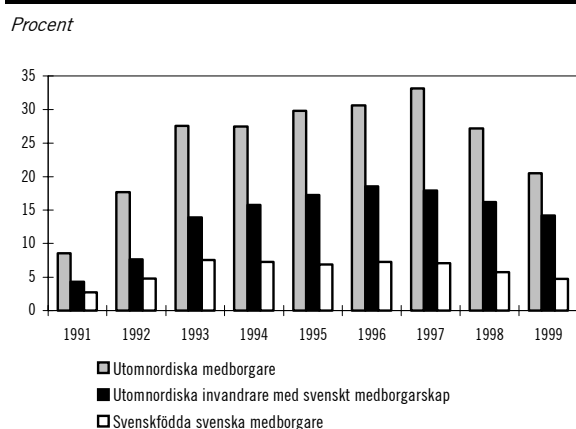
<sup>8</sup> Sedan januari 1999 klassas alla som uppbar arbetslöshetsersättning som öppet arbetslösa i Arbetsmarknadsstyrelsens statistik.

<sup>9</sup> Inskrivna vid arbetsförmedlingen som varit kontinuerligt utan arbete eller i program i minst två år.

<sup>10</sup> Anställning utan villkor vid ett eller flera tillfällen i 1-12 månader under maximalt 36 månader.

Arbetsmarknadsstyrelsens statistik minskade antalet utomnordiska invandrare som var arbetslösa eller sysselsatta i arbetsmarknadspolitiskt program med 12 procent mellan 1998 och 1999. Den senaste tidens utveckling tyder på att invandrarnas situation håller på att förbättras, vilket bl.a. är en följd av den starkare konjunkturen. Arbetslöshetstalen för utomnordiska medborgare är dock fortfarande fyra gånger högre än talen för svenskfödda och för utomnordiska invandrare med svenskt medborgarskap är arbetslöshetstalen tre gånger så stora.

**Diagram 2.2** Relativa arbetslöshetstal för personer med utomnordiskt respektive svenskt medborgarskap 1990-1999



Källor: Statistiska centralbyrån och Finansdepartementet

Under 1990-talet har personer födda utanför Norden haft ungefär samma utbildningsnivå som personer med svensk bakgrund. Tabell 2.4 visar att utbildningsnivån för invandrade män ligger i nivå med svenska mäns utbildning.

**Tabell 2.4** Åldersstandardiserad utbildningsnivå för män födda i Sverige respektive utomlands 1990

Procentuell fördelning

	Grundskola	Gymnasium	Högskola	Forskarutbildning
Födda i Sverige	37,3	38,8	18,0	0,76
Utrikes födda				
Invandrat ≤ 1975	37,5	39,8	14,3	0,89
Invandrat ≥ 1976	36,5	35,7	16,1	1,33

Anm.: Åldersstandardisering innebär att hänsyn tagits till att utrikesfödda är yngre än de som är födda i Sverige. Icke åldersstandardiserad statistik visar att både andelen med enbart grundskola och andelen med högskoleutbildning är något högre för personer födda utomlands i jämförelse med dem som är födda i Sverige.

Källa: Bilaga 6 till Långtidsutredningen 1999/2000

Svårigheter för utomnordiska invandrare att få arbete beror på flera faktorer. Exempelvis har strukturuomvandlingen medfört höjda kunskaps-

krav samtidigt som kraven på kulturell anpassning och kunskaper i svenska ökat, vilket kan försvåra möjligheterna för nyanlända invandrare att få arbete. Introduktionen av nyanlända invandrare är central för deras framtida förutsättningar på arbetsmarknaden. Liksom för långtidsarbetslösa svenskar kan det vara svårt att komma in på arbetsmarknaden efter en längre tids arbetslöshet, varför särskilt anpassade åtgärder kan behövas. Se vidare avsnitt 4.1 om de särskilda insatserna för att öka sysselsättningen bland invandrare.

Bland invandrarna finns en arbetskraftsresurs som idag inte tas tillvara. Det är av stor vikt att invandrarna kommer in på arbetsmarknaden, bl.a. med tanke på att Sverige på lite längre sikt riskerar att få arbetskraftsbrist till följd av en åldrande befolkning.

### Ungdomar

Den starkare konjunkturen har förbättrat situationen för ungdomar på arbetsmarknaden. Enligt Arbetsmarknadsstyrelsen minskade antalet arbetslösa 20-24-åringar under 1999 från 74 000 till 57 000, vilket motsvarar en minskning från 14 till 11 procent av befolkningen i denna åldersgrupp.<sup>11</sup> Även för ungdomar mellan 18 och 19 år minskade arbetslösheten. För denna grupp minskade arbetslösheten från 19 000 till 15 000 personer. Arbetskraftsdeltagandet för 18-19-åringar är mycket lågt, eftersom de flesta studerar.

Liksom för vuxna med utomnordisk bakgrund har även ungdomar med utländsk bakgrund problem att etablera sig på arbetsmarknaden. För ungdomar med utländsk bakgrund är risken att bli arbetslös större än för ungdomar med svensk bakgrund, även när kunskaperna i svenska och andra skolämnen är identiska. Att problemen för ungdomar med utländsk bakgrund är stora även för dem som gått i svensk skola, visar att det finns behov av de särskilda åtgärder som regeringen planerar.

### Regionala skillnader

Den gynnsammaste arbetsmarknadsutvecklingen återfinns i storstads- och universitetsregionerna och i delar av Småland, medan arbetsmarknaden utvecklats sämre i skogslänen. Enligt Arbets-

<sup>11</sup> Arbetslösheten mäts här som andel av befolkningen, då många ungdomar studerar.

marknadsstyrelsen var i genomsnitt 17,4 procent av arbetskraften i Norrbottens län öppet arbetslösa eller i arbetsmarknadspolitiskt program 1999, vilket kan jämföras med 6 procent i Stockholms län och cirka 7 procent i Jönköpings, Uppsala och Kronobergs län. Arbetslöshetssiffrorna har dock sjunkit i samtliga län utom Gotlands, även om minskningen i Jämtlands och Kronobergs län var marginell. Den största nedgången i arbetslöshetstal ägde rum i Västerbottens, Uppsala och Västmanlands län, där nedgången var nästan 2 procentenheter.<sup>12</sup>

När Sverige delas in i regioner blir det tydligt att arbetslösheten är högst och sysselsättningen lägst i landets norra delar (tabell 2.5). Arbetslösheten har dock minskat kraftigt i mellersta Norrland.

**Tabell 2.5 Regional utveckling av arbetslöshet och sysselsättning, årsgenomsnitt 1998 och 1999**

	Arbetslöshet % av arbetskraften		Sysselsättning % av befolkningen	
	1998	1999	1998	1999
Hela riket	6,5	5,6	77,1	78,6
Stockholm	5,0	3,8	81,5	83,5
Östra Mellansverige	6,9	6,0	75,3	77,2
Småland och öarna <sup>1</sup>	5,4	4,9	81,5	82,1
Sydsverige	7,6	6,6	73,8	75,1
Västsverige	6,4	5,4	77,2	78,6
Norra Mellansverige	8,0	7,5	74,6	75,9
Mellersta Norrland	7,5	6,4	74,8	75,9
Övre Norrland	8,1	7,8	74,1	74,0

Anm.: Arbetslösheten beräknas som andelen arbetslösa av samtliga personer i arbetskraften (16-64 år) i respektive region. Sysselsättningen beräknas som andelen sysselsatta av samtliga personer i befolkningen i åldrarna 20-64 år i respektive region. Sysselsättningen avser samtliga sysselsatta och är ej jämförbar med sysselsättningsgraden som avser andel reguljärt sysselsatta.

<sup>1</sup> Denna region innehåller län med mycket stora skillnader i arbetslöshet och sysselsättning.

Källa: Statistiska centralbyrån, AKU

De län som hade låg arbetslöshet 1980 har också låg arbetslöshet idag. Denna bild består även om hänsyn tas till förekomsten av arbetsmarknadspolitiska program. De bestående skillnaderna i relativ arbetslöshet skulle kunna bero på att arbetskraftens rörlighet mellan olika regioner är låg eller på att vissa regioner har ett överskott på

arbetskraft med utbildning eller erfarenhet som inte efterfrågas och att anpassning via nyinvesteringar i humankapital tar tid. Med tanke på att skillnaderna i arbetslöshet ter sig så stabila över en lång tidsperiod är det dessutom troligt att skillnaderna i arbetslöshet till stor del bottnar i t.ex. olikheter i befolknings- och industristruktur, avstånd, livsmiljö samt naturtillgångar.

### 3 Sysselsättningsarbetet inom EU

Regeringen fäster stor vikt vid att sysselsättningsfrågan ges en framskjuten position i EU:s arbete. Ett starkt europeiskt samarbete kan stödja de nationella ansträngningarna i kampen mot arbetslösheten. Den nya avdelningen om sysselsättning i Amsterdamfördraget innebär både en ökad ambition i bekämpningen av arbetslösheten och en förstärkt samordning av sysselsättningspolitiken. Samordningen av sysselsättningspolitiken skall ske på grundval av gemensamma riktlinjer för sysselsättningen (artikel 128) och bygger på erfarenheterna från den multilaterala övervakningen av den ekonomiska politiken. Liksom tidigare ligger huvudansvaret för sysselsättnings- och arbetsmarknadspolitiken på de enskilda medlemsstaterna. Vid toppmötet i Helsingfors i december 1999 antogs de slutsatser om riktlinjer för sysselsättning som gäller för innevarande år och i februari 2000 antogs sysselsättningsriktlinjerna av rådet. Vid det extra toppmöte som hölls i Lissabon i mars i år slogs det fast att ett av unionens övergripande mål skall vara full sysselsättning. Sverige har aktivt bidragit till att detta mål lyfts fram.

#### *Rådets rekommendation till medlemsstaterna*

Mot bakgrund av den årliga granskningen av medlemsstaternas sysselsättningspolitik kan rådet enligt artikel 128 avge rekommendationer till medlemsstaterna. Möjligheten för rådet att avge sådana icke-bindande rekommendationer användes 1999 för första gången och kan ses som en direkt följd av Amsterdamfördragets ikraftträdande. Enligt rekommendationerna bör Sverige vidta åtgärder för att minska skattebördan med tyngdpunkt på låginkomsttagare, samt av jämställdhetsskäl utreda på vilket sätt konsuppdeleningen i olika sektorer och yrkes-

<sup>12</sup> Det bör påpekas att den mest problematiska arbetsmarknadsutvecklingen finns i glesbygden, men att förekomsten av glesbygd inte med nödvändighet följer länsindelningen i riket. Kommunerna i glesbygdregioner har framför allt en stor utflyttning av den yngre befolkningen, vilket försvårar kommunernas möjligheter att klara av sina välfärdsåtaganden.

kategorier kan minskas. Sverige har tagit till sig kommissionens och rådets rekommendationer och tar dessa i beaktande när sysselsättningspolitiken utformas.

#### *Riktlinjerna för sysselsättning år 2000*

I förhållande till riktlinjerna för 1999 har endast marginella revideringar och tillägg gjorts. Den tidigare beslutade strukturen bestående av fyra huvudområden, de s.k. fyra pelarna ligger fast: att förbättra anställbarheten, utveckla företagarandan, uppmuntra företagens och de anställdas anpassningsförmåga samt stärka jämställdhetspolitiken. Inom varje område finns ett antal riktlinjer som anger vad länderna bör göra och i vissa fall finns konkreta mål som länderna skall sträva efter att uppnå. Här kan nämnas de tre övergripande målen på EU-nivå: att ge alla ungdomar och vuxna en ny start innan de varit arbetslösa i sex respektive tolv månader samt öka andelen arbetslösa i aktiva åtgärder till minst 20 procent. Jämfört med riktlinjerna för 1999 har vissa tillägg gjorts. Bland annat har vikten av att utbilda elever och lärare i IT-kunskap och att främja elevers tillgång till datorer och Internet lyfts fram. Även arbetsförmedlingens roll i att främja en god matchning på arbetsmarknaden har betonats. Regeringen har välkomnat att riktlinjerna inte nämnvärt reviderats och välkomnar särskilt inriktningen på att arbetskraftens anställbarhet måste främjas genom aktiva åtgärder, med betoning på utbildning och kompetensutveckling och att detta prioriteras framför passivt kontantstöd. Sverige uppfyller i de flesta fall de mål och intentioner som riktlinjerna ger uttryck för. I flera fall är regeringens ambition mer långtgående än vad riktlinjerna anger. Förändringar har även genomförts inom de områden som omnämnts i Europeiska rådets rekommendationer till Sverige.

#### *Fortsatt arbete*

Riktlinjerna för 2000 ligger till grund för utarbetandet av uppdaterade nationella handlingsplaner i medlemsstaterna. Handlingsplanerna kommer under 2000 att granskas i ministerrådet och av kommissionen för att sedan bli underlag till den gemensamma rapporten om sysselsättning och nya riktlinjer för 2001. Ett viktigt inslag i EU:s samarbete är att studera medlemsländernas framgångar och misstag. Informations- och erfarenhetsutbyte mellan länderna innebär förbättrade möjligheter att minska arbetslösheten. Regeringen kommer att verka för att samarbetet

på sysselsättningsområdet följs upp och stärks, bl.a. på grundval av slutsatserna från det extra toppmötet om sysselsättning som avhölls i Lissabon i mars.

## **4 Regeringens förslag i 2000 års ekonomiska vårproposition**

Det starka förtroendet för den ekonomiska politiken med låga och stabila priser och överskott i de offentliga finanserna skapar förutsättningar för en utveckling med hög tillväxt, stigande sysselsättning och sjunkande arbetslöshet. I 2000 års ekonomiska vårproposition föreslår regeringen ett antal åtgärder som skall bidra till att denna utveckling befästs och blir utållig.

### **4.1 En offensiv för tillväxt och rättvisa**

#### *Åtgärder för att sänka arbetslösheten*

Målet om fyra procents öppen arbetslöshet skall nås under året. Regeringen föreslår därför en rad åtgärder som primärt syftar till att ytterligare pressa tillbaka arbetslösheten och öka sysselsättningen.

För det första skall de arbetsmarknadspolitiska åtgärderna i än högre grad under 2000 inriktas på åtgärder som ökar förutsättningarna för långtidsarbetslösa och långtidsinskrivna att komma tillbaka i reguljär sysselsättning.

För det andra byggs det s.k. förstärkta anställningsstödet ut. Det förstärkta anställningsstödet för arbetsgivare som anställer personer som varit inskrivna vid arbetsförmedlingen i mer än två år, har varit framgångsrikt. I vårpropositionen 2000 föreslår därför regeringen en ökning av stödet till arbetsgivare som anställer en person som varit arbetslös i minst fyra år. Vidare har regeringen nyligen föreslagit (prop. 1999/2000:98) att ett förstärkt särskilt anställningsstöd införs för arbetsgivare som anställer personer som är 57 år eller äldre och varit arbetslösa i minst två år.

För det tredje införs en aktivitetsgaranti i hela riket för personer som varit arbetslösa under mycket lång tid. Redan den 10 februari i år beslutade regeringen att starta ett pilotprojekt med aktivitetsgaranti vid fyrtio arbetsförmedlingar i riket. Aktivitetsgarantin byggs nu ut för att om-



fatta hela riket (prop. 1999/2000:98). Basen i aktivitetsgarantin är organiserade jobbsökaraktiviteter på heltid.

För det fjärde tydliggörs kraven på aktivitet i arbetslöshetsförsäkringen.

#### *Åtgärder för att öka sysselsättningen*

En ökad sysselsättning och ett högt arbetskraftsutbud är viktigt för den långsiktiga välfärdspolitikerna. Regeringen arbetar aktivt för att andelen reguljärt sysselsatta mellan 20 och 64 år skall stiga till 80 procent 2004.

Arbetslöshetsförsäkringen reformeras i syfte att stärka dess roll som omställningsförsäkring. En mer strukturerad sökprocess skapas med hjälp av utvecklade individuella handlingsplaner och kravet på att den arbetssökande ska vara aktiv förtydligas. Rundgången mellan öppen arbetslöshet och arbetsmarknadspolitiska åtgärder bryts. Förändringar sker av de krav som ställs för att deltidsarbetslösa skall få ersättning. Vidare stärks arbetsförmedlingens kontrollfunktion och Arbetsmarknadsstyrelsens tillsynsroll. Regeringen avser att återkomma med förslag till riksdagen under 2000.

I syfte att ytterligare höja sysselsättningen föreslår regeringen att ett stegvist införande av allmän förskola och maxtaxa inom barnomsorgen påbörjas nästa år. Den 1 juli 2001 ges barn till arbetssökande rätt till förskoleverksamhet. Den 1 januari 2002 införs en maxtaxa och en övre gräns för avgiften som andel av hushållens inkomster. Rätt till barnomsorg för barn till föräldrar som är föräldralediga med yngre syskon införs 1 januari 2002. En allmän förskola för 4- och 5-åringar införs från 1 januari 2003.

För att stimulera arbetskraftsdeltagandet högt upp i åldrarna avser regeringen att föreslå lagstiftning som innebär att ingen tvingas att sluta sin anställning före 67 års ålder.

Arbetsmarknadsverket ges i uppgift att öka övergångarna från anställning med lönebidrag till osubventionerad anställning. Syftet är att frigöra utrymme för fler arbetshandikappade att få ett fotfäste på arbetsmarknaden genom anställning med lönebidrag. Anslaget för särskilda åtgärder för arbetshandikappade förstärks också för att deras ställning på arbetsmarknaden ska kunna stärkas.

Arbetsmarknadens framtida behov behöver i högre grad beaktas inom utbildningspolitiken. I syfte att minska risken för flaskhalsar och brister inom vissa yrkesgrupper ges Högskoleverket i uppdrag att analysera hur högskolornas utbild-

ningsutbud i ökad utsträckning ska kunna svara mot arbetsmarknadens behov. Särskild prioritet skall ges åt att analysera de naturvetenskapliga och tekniska utbildningarna. Dessutom skall Statskontoret kartlägga och göra en genomgång av befintliga studier om kvalitetsjämförelser inom utbildningsväsendet och arbetsförmedlingarnas verksamhetsområde.

Utvecklingen visar på ökad ohälsa. Detta är allvarlig i både ett ekonomiskt och mänskligt perspektiv. Ökad ohälsa påverkar arbetskraftsutbudet och sysselsättningen. En arbetsgrupp tillsätts för att ta fram en handlingsplan för att minska ohälsan. En översyn av bl.a. sjukpenning, rehabiliteringspenning, arbetsskadeförsäkring, tillsynen över arbetsmiljön och förtidspension skall ske.

Arbetarskyddsverket ges ytterligare medel för att kunna motarbeta ökningen av antalet långtidssjuka.

Arbetslivsinstitutet ges i uppdrag att fortsätta sprida erfarenheter från forskningsprojektet om tillväxt och utveckling avseende lärande nätverk. Särskilda insatser skall göras för orter som berörs av försvarsnedläggningar.

Insatser föreslås i syfte att öka bostadsbyggandet. Ett investeringsbidrag för byggande av studentbostäder införs.

#### *Insatser för att öka sysselsättningen bland invandrare*

En rad åtgärder föreslås för att skapa bättre möjligheter för invandrare att etablera sig på arbetsmarknaden.

De kompletterande utbildningarna av arbetslösa invandrare med utländsk utbildning inom hälso- och sjukvård, läraryrken samt teknik och naturvetenskap förstärks. Det är ett led i att bättre ta till vara den arbetskraftsresurs som finns i landet och avhjälpa de brister som finns inom dessa utbildningskategorier. Skräddarsydd vårdutbildning för arbetslösa invandrare med kunskaper i svenska men med ett annat modersmål, ger tvåspråkig personal till primärvård och äldreomsorg.

Valideringen av utländsk yrkeskompetens skall öka. Fyra pilotprojekt med valideringsverksamhet pågår och skall vara slutförda i december 2000. En försöksverksamhet med alternativ platsförmedling införs. Etnisk och kulturell mångfald inom offentlig förvaltning och privata företag kommer att stimuleras, bl.a. för personer med erfarenhet eller utbildning inom samhällsvetenskap, ADB, juridik eller ekonomi. För in-

vandrare som startar och driver småföretag skall rådgivningen utvecklas. Vidare skall svenskundervisning och introduktion av nyanlända förbättras.

#### *Åtgärder på utbildningsområdet*

En välutbildad befolkning är en grundförutsättning för att skapa tillväxt, välfärd och utveckla demokratin i samhället. God utbildning ökar också möjligheterna för individen att stärka sin position på arbetsmarknaden. Det är därför angeläget att alla ges goda möjligheter till utbildning och kompetensutveckling i takt med utvecklingen i samhället och på arbetsmarknaden. Förutom de åtgärder för minskad arbetslöshet och ökad sysselsättning som nämnts föreslås följande åtgärder inom utbildningsområdet.

För 2003 avsätts medel för ca 46 000 platser i kunskapslyftet och ca 12 000 platser i den kvalificerade yrkesutbildningen.

För att säkerställa tillgången på högutbildad arbetskraft föreslår regeringen att ytterligare 500 miljoner kronor avsätts till nya högskoleplatser och studiemedel för 2003.

Forskning och utveckling lägger grunden för att Sveriges utveckling ska vara långsiktigt konkurrenskraftig. För 2003 föreslår regeringen en fortsatt förstärkning av anslagen för forskning med 500 miljoner kronor.

## **4.2 Förbättrade villkor för företagande**

En ökad sysselsättning inom den privata sektorn är av stor vikt för att öka tillväxten. En ökad privat sysselsättning ökar också skatteintäkterna och därmed förbättras förutsättningarna för att utveckla välfärden. För att främja sysselsättningen inom den privata sektorn har ett flertal åtgärder genomförts för att förbättra villkoren för företagande. Många av åtgärderna har varit särskilt riktade mot små och medelstora företag.

Exempel på åtgärder som genomförts de senaste åren är sänkta arbetsgivaravgifter, lättnader i ägarbeskattningen genom vissa förändringar av utdelnings- och reavinstbeskattningen, möjligheter att kvitta underskott i nystartad näringsverksamhet mot inkomst av tjänst, rätt till tjänstledighet för att starta eget företag, möjlighet att beräkna arbetslöshetsersättning på en bakomliggande inkomst från anställning i stället för företagsverksamhet och ett

treårigt program för småföretagsutveckling, förnyelse och tillväxt.

I december 1998 presenterade dessutom regeringen ett antal åtgärder som syftar till att förenkla för småföretagen. Flera av dessa åtgärder följer förslagen i Småföretagsdelegationens betänkanden. En särskild regelförenklingsgrupp, SimpLex, har inrättats inom Näringsdepartementet. En grupp bestående av entreprenörer och företagare, Nybyggarna, har knutits till Näringsdepartementet och möts regelbundet för att diskutera aspekter kring företagandets villkor. Vidare har en statssekreterargrupp inrättats med särskilt ansvar för regelförenklingsarbetet.

Regeringen har också beslutat om en förordning för myndigheterna som innebär att en konsekvensanalys av nya reglers effekter för små företags villkor skall göras innan förändringarna genomförs (SFS 1998:1820). Motsvarande krav ställs på samtliga utredningar i den nya Kommittéförordningen (SFS 1998:1474). Patent- och registreringsverket och Statskontoret har på uppdrag av regeringen presenterat ett förslag för förenklad uppgiftslämnande för företagen. Förslaget syftar till att företagen skall behöva lämna en och samma uppgift endast vid ett tillfälle, oavsett till vilken offentlig myndighet det sker till. Vidare har regeringen givit NUTEK medel att samordna och utveckla ett internetbaserat informationssystem, en s.k. portal, med företagsrelevant myndighetsinformation för att underlätta företagets myndighetskontakter.

Regeringen har även givit Statskontoret i uppdrag (Ju1999/5808/F) att ta fram kriterier för begreppet 24-timmarsmyndighet, för att utveckla statliga myndigheters service gentemot enskilda medborgare och företag.

Under den senaste tiden har möjligheterna till avsättning till periodiseringsfonder förstärks genom att avsättningstaket höjts från 20 procent till 25 procent av inkomsten. För enskilda näringsidkare och handelsbolag höjs taket från 25 till 30 procent. Dessutom har tiden inom vilken återföring av periodiseringsfond skall ske förlängts från fem till sex år. Förutsättningarna för små och medelstora företag har också förbättrats genom att flertalet s.k. stoppregler har slopats.<sup>13</sup> Regeringen har dessutom tillsatt en utredning för att se över de s.k. fåmansbolagsreg-

<sup>13</sup> Stoppreglerna avser de särskilda regler som tar sikte på transaktioner mellan fåmansägda företag och dess ägare.

lerna som reglerar beskattningen av utdelningar och reavinst i mindre företag. Syftet är att förbättra incitamenten till risktagande och entreprenörskap. Utredningen skall presentera sitt betänkande senast den 31 oktober 2001.

Regeringen har vidare föreslagit generösare och enklare avdragsregler för utgifter vid ombyggnad av kommersiella lokaler i samband med byte av hyresgäst. Syftet är att befrämja ett effektivt utnyttjande av det kommersiella fastighetsbeståndet. De nya reglerna om ett utvidgat reparationsbegrepp skall enligt förslaget gälla ändringsarbeten som påbörjats från och med den 1 januari 2000.

Skattereglerna för avdrag för ökade levnads-kostnader i samband med resor i näringsverksamheter förenklas och förbättras för egenföretagare. Nya regler föreslås gälla fr.o.m. 1 januari 2001.

Arbetet med att få till stånd fungerande patentintrångsförsäkringar fortsätter inom regeringkansliet. Inte minst gäller detta arbetet inom EU, som syftar till att få till stånd en EU-täckande försäkringsordning.

Under vintern har riksdagen även fattat beslut om att tillåta redovisning av företagen i den gemensamma valutan euro, samt regler som under vissa förutsättningar tillåter återköp av egna aktier.

Vad gäller särskild beskattning av utländska nyckelpersoner har regeringen presenterat ett förslag som skickats till EU-kommissionen för granskning. Förslaget innebär att skatten sänks under tre år för utländska medborgare som arbetar i Sverige under en begränsad tid inom bl.a. tekniskt avancerad och forskningsintensiv verksamhet. Om kommissionen godkänner förslaget kan de nya bestämmelserna träda i kraft fr.o.m. 1 januari 2001. Kupongskatten för utdelning på näringsbetingade aktier till stora utländska ägare (mer än 25 procent av aktiekapitalet) avskaffas fr.o.m. 1 januari 2001.

För att ytterligare förbättra villkoren för extern kapitalförsörjning av onoterade bolag och för att förenkla systemet har regeringen även föreslagit att kapitalförluster på marknadsnoterade delägaraktier skall kunna kvittas mot vinster på onoterade aktier (fr.o.m. den 1 januari 2000).

Vidare har regeringen nyligen lagt fram en proposition som ser över organisationen av näringspolitiken. Bland annat föreslås bildandet av tre nya myndigheter. En ny nationell myndighet för företagsutveckling inrättas. För att för-

stärka kunskapsunderlaget för innovations-, närings- och regionalpolitiken inrättas vidare en ny myndighet för analyser, omvärldsbevakning och utvärdering. Dessutom vill regeringen etablera en ny myndighet för forskning och utveckling samt en ny organisation för forskningsfinansiering. Sammantaget innebär förändringarna en tydligare och effektivare central myndighetsstruktur som bl.a. underlättar för de regionala aktörerna att vidareutveckla processen och föra dialogen om de regionala tillväxtavtalen.

En framskjuten ställning och hög IT-nivå kan bidra till att angelägna politiska mål uppnås. Sverige är idag en av världens ledande IT-nationer. En stor del av 1990-talets tillväxt kommer från IT-investeringar. Branschen sysselsätter cirka 220 000 personer. I regeringens IT-proposition, presenterad för riksdagen i mars 2000, anges konkreta mål och prioriteringar när det gäller IT-politiken.

Regeringen föreslår att statens insatser prioriteras till tre områden i syfte att skapa ett informationssamhälle för alla: IT-tillgänglighet, IT-tillit och IT-kompetens. Statens insatser för IT-infrastrukturen kommer att uppgå till cirka 8,3 miljarder kronor, och förutsätter att marknadens olika aktörer själva investerar minst lika mycket. Det innebär att de sammanlagda satsningarna på bredband kommer att hamna på nivån runt 17 miljarder kronor under en fyraårsperiod. I detta ingår ett skatteavdrag för att stimulera anslutning till bredbandsnät.

Statligt stöd ska också kunna utgå till regionala nät och anslutning till bredbandsnät i glesbygd. Därutöver bygger Svenska kraftnät ut ett stomnät på marknadsmässiga villkor.

Regeringen har för avsikt att i maj i år att lägga fram en proposition med förslag till insatser för att främja konkurrensen. Förslagen kommer bl.a. att grundas på Konkurrensverkets rapport om konkurrensförhållandena generellt och inom olika marknader.

## 5 Tillväxt, sysselsättning och arbetslöshet fram till 2003

### 5.1 Den ekonomiska utvecklingen

Tillväxten i den svenska ekonomin har under de senaste åren varit hög. Förutsättningarna för en fortsatt god tillväxt i ekonomin är dessutom gynnsamma. Ökningen av såväl hushållens konsumtionsutgifter som investeringarna förväntas vara fortsatt stark fram till och med 2001.

Den goda utvecklingen av sysselsättningen och den disponibla inkomsten, tillsammans med den mycket starka förmögenhetsökningen under senare tid, förväntas leda till en stark konsumtionsökning i år och nästa år (4 procent 2000, exklusive effekten av kyrkans överföring till hushållssektorn, och 2,7 procent 2001). Sparkvoten förblir därmed relativt låg. Under de närmast följande åren är det rimligt att räkna med något lägre och mer långsiktigt hållbara tillväxttall runt 2 procent per år för hushållens konsumtionsutgifter.

Den ökade investeringsaktiviteten som förutses inom näringslivet, har sin grund i en stark produktionsutveckling. Investeringsökningarna inom tjänstesektorerna mattas dock något framöver. Det finns samtidigt indikatorer på att bostadsbyggandet fortsätter att stiga från i utgångsläget mycket låga nivåer.

**Tabell 5.1 Nyckeltal 1999 - 2003**

	1999	2000	2001	2002	2003
Antal sysselsatta	2,2	1,7	0,9	0,4	0,4
Sysselsättningsgrad, nivå	75,9	76,7	77,3	77,3	77,3
Öppen arbetslöshet, nivå	5,6	4,6	3,9	3,9	4,0
Arbetsmarknadspolitiska program, nivå	3,1	3,1	3,1	3,1	3,1
Kontantlön per timme	3,4	3,5	3,5	3,5	3,5
KPI, årsgenomsnitt	0,3	1,3	2,2	2,0	2,0
Offentligt finansiellt sparande	1,9	2,8	3,2	3,6	4,5
BNP	3,8	3,8	2,9	2,0	2,0

Anm.: Sysselsättningsgraden mäts här som andelen reguljärt sysselsatta av befolkningen i åldrarna 20-64 år. Den öppna arbetslösheten och personer i program redovisas i procent av arbetskraften. Offentligt finansiellt sparande är uttryckt som andel av BNP före beräkningsteknisk överföring. Årlig procentuell förändring redovisas för antal sysselsatta, löner, KPI och BNP.

Källor: Statistiska centralbyrån och Finansdepartementet

Utsikterna för svensk exportindustri har förbättrats under det senaste halvåret. Huvudorsaken är den starkare efterfrågan i EU-området och en fortsatt stark utveckling i Förenta staterna. Under hösten har orderingsgången ökat och tillförsikten bland företagen stärkts. Särskilt tydligt är

detta i basindustrin som under den senaste tidens konjunkturuppgång släpat efter något. De förbättrade utsikterna förväntas leda till en fortsatt kraftig exporttillväxt, samtidigt som det bidrar till den förväntade ökningen av investeringarna.

Sammantaget bedöms BNP-tillväxten under innevarande år bli cirka 3,8 procent. Nästa år förväntas tillväxten mattas av något och uppgå till cirka 2,9 procent. Därefter väntas BNP växa i takt med den underliggande tillväxten i ekonomin som beräknas uppgå till cirka 2 procent per år.

Den förväntade tillväxten i ekonomin leder bl.a. till att skatteintäkterna ökar. Som andel av BNP stabiliseras skattekvoten på en nivå strax över 50 procent från och med nästa år.

Trots den goda ekonomiska tillväxten är det svårt att skönja några tendenser till ökat inflationstryck. I år beräknas KPI öka med endast 1,3 procent. Under nästa år förväntas dock prisökningstakten tillta i takt med att den allt starkare inhemska efterfrågan ger utrymme för högre vinstmarginaler i konsumentledet. Där emot kommer fallande importpriser och en god produktivitetstillväxt att hålla nere inflationen. Det ökade inflationstrycket antas leda till en fortsatt anpassning av penningpolitiken så att inflationen 2002 och 2003 hamnar i nivå med inflationsmålet på 2 procent.

### 5.2 Arbetsmarknaden

Sysselsättningen har ökat snabbt de två senaste åren och den öppna arbetslösheten har fallit. Mellan 1997 och 1999 ökade sysselsättningen med cirka 150 000 personer, vilket är den största uppgång som har noterats sedan 1974-76. Huvuddelen av sysselsättningsökningen har kommit till stånd inom den privata tjänstesektorn. Bland enskilda näringar noterades den största uppgången bland datakonsulter och annan företags-service.

Även arbetskraftsutbudet steg förra året. I början av året ökade det dock inte lika mycket som sysselsättningen, vilket innebar att den öppna arbetslösheten, rensad för säsongsnormala variationer, föll. Däremot ökade arbetskraftsutbudet kraftigt under andra halvåret, eftersom antalet deltagare i konjunkturberoende arbetsmarknadspolitiska program minskade. Det fick till följd att den säsongrensade öppna arbetslösheten vid slutet av året återigen steg, till ungefär

samma nivå som i början av året. Mätt som års-genomsnitt föll dock arbetslösheten med 0,9 procentenheter mellan 1998 och 1999 ner till en nivå på 5,6 procent av arbetskraften.

Under den närmast kommande tiden förväntas utvecklingen på arbetsmarknaden bli fortsatt gynnsam. I år förutses sysselsättningen öka med 68 000 personer, vilket motsvarar en ökning med 1,7 procent, varefter ökningstakten förväntas avta något till 38 000 personer eller 0,9 procent nästa år. Det är fortfarande tjänstesektorn som står för den största sysselsättningsuppgången. Den reguljära sysselsättningsgraden för personer mellan 20 och 64 år, som enligt regeringens sysselsättningsmål skall uppgå till 80 procent 2004, stiger till 77,3 procent 2001.

Även ökningen av arbetskraftsutbudet förväntas fortsätta. Genom att antalet platser vid högskolor och universitet planeras att utvidgas dämpas dock utbudsökningen något. Sammantaget innebär utvecklingen av sysselsättningen och arbetskraftsutbudet att den öppna arbetslösheten bedöms falla till 3,9 procent 2001.

För 2002 och 2003 görs ingen bedömning av konjunkturutvecklingen. I stället baseras sysselsättningskalkylerna på en uppskattning av den underliggande tillväxttenden i ekonomin, som förväntas generera en långsiktig produktionsökningstakt i ekonomin på cirka 2 procent per år. Sysselsättningen beräknas därmed stiga i ungefär samma takt som befolkningen i arbetsför ålder, 16-64 år. Det innebär att den kalkylerade öppna arbetslösheten och den reguljära sysselsättningsgraden ligger kvar på i princip samma nivå som i slutet av 2001.

Det finns en rad osäkerheter beträffande utvecklingen på arbetsmarknaden framöver. År 2003 beräknas det fortfarande vara en förhållandevis stor andel av 16-64-åringarna som inte förvärvsarbetar. Det är dock mycket svårt att bedöma hur stor arbetskraftspotentialen är. Det är möjligt att arbetsmarknaden och lönebildningen fungerar bättre än vad som antagits i kalkylen. Då skulle BNP-tillväxten kunna bli starkare de närmaste åren och sysselsättningsnivån 2003 bli högre än beräknat utan att det uppstår inflationsdrivande löneökningar.

Det finns emellertid även faktorer som talar för att BNP-tillväxten och sysselsättningen kan komma att utvecklas svagare än väntat. I vissa delar av landet är sysselsättningsgraden fortfarande betydligt lägre och den öppna arbetslösheten betydligt högre än i övriga riket. Dessutom är arbetslösheten högre bland lågutbildade och

bland personer med invandrarbakgrund. Det finns därför risk för att det uppstår matchningsproblem på arbetsmarknaden eller rena bristsituationer när efterfrågan fortsätter att stiga. Löneökningarna skulle då kunna bli betydligt högre än beräknat, vilket skulle få negativa effekter på sysselsättning och tillväxt.

Osäkerheten om omfattningen på de lediga resurserna i ekonomin efter 2001 är stor. Därför redovisas två alternativa kalkyler i den ekonomiska vårpropositionen. I den ena fungerar arbetsmarknaden väl och produktion och sysselsättning kan växa snabbare samtidigt som löner och priser utvecklas på ett hållbart sätt. I denna kalkyl ökar BNP 2002 och 2003 med 2,6 respektive 2,4 procent, vilket innebär att den öppna arbetslösheten som årsgenomsnitt kan minska till 3,7 procent 2003. Den reguljära sysselsättningsgraden för personer mellan 20 och 64 år stiger till 79,3 procent 2003.

I den andra alternativa kalkylen antas arbetsmarknad och lönebildning fungera sämre. BNP ökar 2002 och 2003 med 1,6 respektive 1,2 procent, vilket leder till en öppen arbetslöshet på 4,8 procent 2003 och en reguljär sysselsättningsgrad på 76,1 procent.