

Skatt, tull och exekution

Förslag till statens budget för 2019

Skatt, tull och exekution

Innehållsförteckning

Tabellförteckning.....	5
Diagramförteckning	6
1 Förslag till riksdagsbeslut	7
2 Skatt, tull och exekution	9
2.1 Principer för utformningen av denna proposition	9
2.2 Omfattning.....	10
2.3 Utgiftsutveckling	10
2.4 Mål för utgiftsområdet.....	11
2.5 Resultatredovisning.....	11
2.5.1 Resultatindikatorer och andra bedömningsgrunder.....	11
2.5.2 Resultat.....	11
3 Skatt.....	13
3.1 Mål för skatt	13
3.2 Resultatredovisning.....	13
3.2.1 Resultatindikatorer och andra bedömningsgrunder.....	13
3.2.2 Resultat.....	14
3.3 Budgetförslag.....	18
3.3.1 1:1 Skatteverket.....	18
4 Tull.....	21
4.1 Mål för tull.....	21
4.2 Resultatredovisning.....	21
4.2.1 Resultatindikatorer och andra bedömningsgrunder.....	21
4.2.2 Resultat.....	22
4.3 Budgetförslag.....	26
4.3.1 1:2 Tullverket	26

5	Exekution	29
5.1	Mål för exekution	29
5.2	Resultatredovisning	29
5.2.1	Resultatindikatorer och andra bedömningsgrunder	29
5.2.2	Resultat	30
5.3	Budgetförslag	32
5.3.1	1:3 Kronofogdemyndigheten	32

Tabellförteckning

Tabell 1.1	Anslagsbelopp	7
Tabell 2.1	Utgiftsutveckling inom utgiftsområde 3 Skatt, tull och exekution	10
Tabell 2.2	Härledning av ramnivån 2019–2021. Utgiftsområde 3 Skatt, tull och exekution	11
Tabell 2.3	Ramnivå 2019 realekonomiskt fördelad. Utgiftsområde 3 Skatt, tull och exekution	11
Tabell 3.1	Skatte- och avgiftsintäkter.....	14
Tabell 3.2	Skattefelets storlek.....	14
Tabell 3.3	Beskattning och kontrollverksamhet.....	15
Tabell 3.4	Motverka ekonomisk brottslighet	16
Tabell 3.5	Folkbokföringsverksamheten.....	17
Tabell 3.6	Förtroende för Skatteverkets verksamhet	17
Tabell 3.7	Anslagsutveckling 1:1 Skatteverket	18
Tabell 3.8	Offentligrättslig verksamhet	18
Tabell 3.9	Uppdragsverksamhet	19
Tabell 3.10	Härledning av anslagsnivån 2019–2021 för 1:1 Skatteverket.....	19
Tabell 3.11	Reformer som påverkar anslag 1:1 Skatteverket	19
Tabell 4.1	Tullar, skatter och avgifter tas in rättssäkert och kostnadseffektivt ...	22
Tabell 4.2	Förebygga och motverka brottslighet inom tullområdet	23
Tabell 4.3	Förtroende för Tullverkets verksamhet	25
Tabell 4.4	Anslagsutveckling 1:2 Tullverket	26
Tabell 4.5	Offentligrättslig verksamhet	26
Tabell 4.6	Uppdragsverksamhet	26
Tabell 4.7	Härledning av anslagsnivån 2019–2021 för 1:2 Tullverket	26
Tabell 5.1	Indrivning och verkställighet, skuldsanering samt brottsbekämpning	30
Tabell 5.2	Förtroende för Kronofogdemyndighetens verksamhet	32
Tabell 5.3	Anslagsutveckling 1:3 Kronofogdemyndigheten.....	32
Tabell 5.4	Offentligrättslig verksamhet	32
Tabell 5.5	Uppdragsverksamhet	33
Tabell 5.6	Härledning av anslagsnivån 2019–2021 för 1:3 Kronofogdemyndigheten	33

Diagramförteckning

Diagram 3.1	Uppbörd fördelad på inkomstitel.....	14
Diagram 4.1	Uppbördsfelet.....	22
Diagram 4.2	Samhällsnytta av beslagtagna narkotika	24
Diagram 5.1	Inkomna ansökningar om skuldsanering	31

1 Förslag till riksdagsbeslut

Regeringens förslag:

1. Riksdagen anvisar ramanslagen för budgetåret 2019 under utgiftsområde 3 Skatt, tull och exekution enligt tabell 1:1.

Tabell 1.1 Anslagsbelopp

Tusental kronor

Anslag

1:1 Skatteverket	7 539 094
1:2 Tullverket	1 890 086
1:3 Kronofogdemyndigheten	1 973 353
Summa	11 402 533

2 Skatt, tull och exekution

2.1 Principer för utformningen av denna proposition

Särskilda principer har tillämpats vid utformningen av denna proposition med anledning av att den har beslutats av en övergångsregering. Bakgrunden till dessa redogörs närmare för i finansplanen (Förslag till statens budget, finansplan m.m. avsnitt 1.1).

Utgångspunkten för förslagen i denna proposition har varit den budget som riksdagen har beslutat för 2018 efter förslag i budgetpropositionen för 2018. Vidare har följande generella justeringar gjorts för utgiftsområdena:

- Anslag som används för förvaltnings- och investeringsändamål har pris- och löneomräknats på sedvanligt sätt. Anslag som avser regelstyrda transfereringssystem har justerats utifrån ändrad makroekonomisk utveckling liksom ändrade volymer (t.ex. antal personer som omfattas).
- Anslag har justerats till följd av beslutade lagar och förordningar, internationella avtal, civilrättsligt bindande avtal eller EU-rättsakter.
- Anslag har justerats med anledning av att riksdagen beslutat om flyttar av ändamål och verksamheter mellan utgiftsområden.
- Anslag har justerats om det krävts för att nödvändiga samhällsfunktioner ska kunna upprätthållas.
- För att verksamhet som baseras på ett beställningsbemyndigande för kommande år ska ges förutsättningar att bedrivas i samma omfattning 2019–2021 har anslagsnivåerna för alla år justerats med hänsyn till nivån på

beräknade infrianden av de ekonomiska åtagandena 2019.

De sedvanliga finansieringsprinciper som används vid beredningen av regeringens budgetförslag har i enlighet med ramverket för finanspolitiken tillämpats även när denna proposition tagits fram (skr. 2017/18:207, bet. 2017/18:FiU32, rskr. 2017/18:334).

Utöver förslag om anslag lämnar regeringen även nödvändiga förslag om beställningsbemyndiganden och andra finansiella befogenheter samt övriga förslag på finansmaktens område som kräver riksdagens ställningstagande inför det kommande budgetåret. Vid bedömningen av storleken på beställningsbemyndigandena har en prövning gjorts utifrån tidigare beslutade bemyndiganden och med hänsyn till de föreslagna anslagsnivåerna.

Endast sådana förändringar i förhållande till riksdagens ursprungliga budgetbeslut för 2018 som varit förenliga med vad som ovan angetts har föreslagits. Regeringens budgetförslag innebär i de allra flesta fall att den statliga verksamheten kan genomföras i samma omfattning som 2018. Vissa anslagsnivåer har blivit lägre än de beräkningar regeringen tidigare redovisat för 2019, medan andra har blivit högre. Vid behov kan förslag till ändringar i budgeten lämnas under pågående budgetår.

Vilka konsekvenser för anslagsnivån som tillämpningen av principerna har fått redovisas under regeringens överväganden för respektive anslag. Tyngdpunkten i redovisningen är konsekvenserna för anslagsnivån 2019. I härledningstabellerna har det inte varit praktiskt möjligt att

specificera nya beslut och överföringar på motsvarande sätt som gjordes i budgetpropositionen för 2018.

Regeringen redovisar på sedvanligt sätt beräkningar även för det andra och tredje tillkommande året efter budgetåret, dvs. för 2020 och 2021. Även dessa beräkningar baseras på de ovan angivna principerna. Regeringen har dock inte tillämpat principen om förlängning av anslagsnivån för 2018 för åren efter budgetåret, när det gäller reformer för vilka ett slutdatum angetts. För 2020 har reformer som planerats upphöra helt fr.o.m. 2019 eller 2020 tagits bort från beräknade anslagsnivåer. På motsvarande sätt har reformer som planerats upphöra helt fr.o.m. 2021 tagits bort från beräknade anslagsnivåer fr.o.m. det året.

De redovisade beräkningarna för 2020 och 2021 görs för att det ska vara möjligt att härleda de föreslagna preliminära utgiftsramarna för 2020 och 2021 till anslagen. Med hänsyn till att propositionen lämnas av en övergångsregering är de förutsättningar som dessa beräkningar bygger på mycket osäkra. Informationsvärdet av beräkningarna är därför begränsat.

I enlighet med kraven i budgetlagen (2011:203) lämnar regeringen i denna proposition en resultatredovisning i förhållande till de av riksdagen beslutade målen. Mot bakgrund av de ovan

angivna principerna har dock regeringen avstått från att redovisa sina slutsatser av de presenterade resultaten. Regeringen har även avstått från att redovisa den framtida politiska inriktningen för utgiftsområdet. Vad som ska gälla för 2019 framgår av förslagen om anslag och övriga finansiella befogenheter samt av de ändamål som är kopplade till dessa.

2.2 Omfattning

Utgiftsområdet omfattar huvuduppgifterna beskattning, uppbörd av skatt, tull och avgifter samt verkställighet och indrivning av skatter och avgifter. Nära knutet till och starkt integrerat med huvuduppgifterna finns verksamheter såsom folkbokföring, fastighetstaxering, id-kort, bo-uppteckningar, gränsskydd och verkställighet av enskildas betalningsanspråk. Inom skatte-, tull- och exekutionsområdet bedrivs även brottsbekämpning. Skatteverket, Tullverket och Kronofogdemyndigheten är förvaltningsmyndigheter inom respektive område. Kustbevakningen bedriver viss verksamhet inom utgiftsområdet genom att ansvara för tullkontrollen till sjöss.

2.3 Utgiftsutveckling

Tabell 2.1 Utgiftsutveckling inom utgiftsområde 3 Skatt, tull och exekution

<i>Miljoner kronor</i>						
	Utfall 2017	Budget 2018 ¹	Prognos 2018	Förslag 2019	Beräknat 2020	Beräknat 2021
1:1 Skatteverket	7 375	7 598	7 602	7 539	7 569	7 619
1:2 Tullverket	1 722	1 934	1 857	1 890	1 916	1 939
1:3 Kronofogdemyndigheten	1 915	1 947	1 924	1 973	1 969	1 995
Totalt för utgiftsområde 03 Skatt, tull och exekution	11 011	11 478	11 382	11 403	11 453	11 552

¹ Inklusive beslut om ändringar i statens budget 2018 och förslag till ändringar i samband med denna proposition.

**Tabell 2.2 Härledning av ramnivån 2019–2021.
Utgiftsområde 3 Skatt, tull och exekution**

Miljoner kronor

	2019	2020	2021
Anvisat 2018¹	11 399	11 399	11 399
<i>Förändring till följd av:</i>			
Pris- och löneomräkning ²	138	295	430
Beslut	159	94	52
Överföring till/från andra utgiftsområden	-294	-335	-329
Övrigt	0	0	0
Ny ramnivå	11 403	11 453	11 552

¹ Statens budget enligt riksdagens beslut i december 2017 (bet. 2017/18:FiU10). Beloppet är således exklusive beslut om ändringar i statens budget.

² Pris- och löneomräkningen baseras på anvisade medel 2018. Övriga förändringskomponenter redovisas i löpande priser och inkluderar därmed en pris- och löneomräkning. Pris- och löneomräkningen för 2020–2021 är preliminär.

Utgiftsområdets sammanlagda utgifter uppgick 2017 till 11 miljarder kronor. Prognosen för utfallet för 2018 är 11,4 miljarder kronor, vilket är något under de anvisade anslagen. Föreslagen anslagsnivå för utgiftsområdet för 2019 är 11,4 miljarder kronor vilket är i nivå med 2018. Anslagsförändringarna redovisas detaljerat under respektive delområde.

**Tabell 2.3 Ramnivå 2019 realekonomiskt fördelad.
Utgiftsområde 3 Skatt, tull och exekution**

Miljoner kronor

	2019
Transfereringar ¹	33
Verksamhetsutgifter ²	11 296
Investeringar ³	73
Summa ramnivå	11 402

Den realekonomiska fördelningen baseras på utfall 2017 samt kända förändringar av anslagens användning.

¹ Med transfereringar avses inkomstöverföringar, dvs. utbetalningar av bidrag från staten till exempelvis hushåll, företag eller kommuner utan att staten erhåller någon direkt motprestation.

² Med verksamhetsutgifter avses resurser som statliga myndigheter använder i verksamheten, t.ex. utgifter för löner, hyror och inköp av varor och tjänster.

³ Med investeringar avses utgifter för anskaffning av varaktiga tillgångar såsom byggnader, maskiner, immateriella tillgångar och finansiella tillgångar.

Utgifterna består i huvudsak av verksamhetsutgifter.

2.4 Mål för utgiftsområdet

Målet för utgiftsområdet är att säkerställa finansieringen av den offentliga sektorn och bidra till ett väl fungerande samhälle för allmänhet och företag samt motverka brottslighet (prop. 2017/18:1, bet. 2017/18:SkU1 rskr. 2017/18:78).

2.5 Resultatredovisning

En övergripande resultatbedömning av utgiftsområdet görs i huvudsak utifrån målet för utgiftsområdet och bygger på resultatindikatorer och andra bedömningsgrunder. Stöd för resultatbedömningen är bl.a. respektive myndighets årsredovisning, utvärderingar, rapporter och Riksrevisionens iakttagelser. En detaljerad resultatredovisning och bedömning följer under delområdena skatt, tull respektive exekution.

2.5.1 Resultatindikatorer och andra bedömningsgrunder

En utgångspunkt är att bedömningsgrunder, snarare än resultatindikatorer, har använts för att analysera och bedöma utvecklingen. Det är förknippat med stora osäkerheter att isolera enskilda företeelser som förklaringar till en förändring. Indikatorerna ger inte en fullständig bild av utgiftsområdets i många fall komplexa verksamhet, men tillför relevant information för att göra en bedömning av hur utgiftsområdet har utvecklats. Indikatorerna och bedömningsgrunderna presenteras i sitt sammanhang för respektive delområde skatt, tull och exekution.

2.5.2 Resultat

Resultatet presenteras i sitt sammanhang under delområdena skatt, tull respektive exekution. Där återfinns detaljerad redovisning, analys och bedömning av resultat.

3 Skatt

3.1 Mål för skatt

Skatteverket bidrar till att målet för utgiftsområdet uppnås genom att

- fastställa skatte- och avgiftsintäkter rätts-säkert, kostnadseffektivt och på ett sätt som är enkelt för såväl allmänhet och företag som Skatteverket, och
- förebygga och motverka ekonomisk brotts-lighet.

Skatteverket ska arbeta på ett sådant sätt att allmänhet och företag har förtroende för Skatte-verkets verksamhet och att kvinnor och män ges samma möjligheter och villkor vid kontakter med myndigheten.

3.2 Resultatredovisning

Resultatbedömningen av delområde skatt görs i huvudsak utifrån Skatteverkets bidrag till målet ovan. Till stöd för bedömningen av resultatet finns bl.a. Skatteverkets årsredovisning, rapporter och Riksrevisionens iakttagelser.

3.2.1 Resultatindikatorer och andra bedömningsgrunder

Ett urval av indikatorer används i syfte att ge en övergripande bild av delområdet och beskriva hur det har utvecklats under året. Några av indikatorerna har även använts för den samlade analysen för utgiftsområdets utveckling i avsnitt 2 Skatt, tull och exekution. Dessa har markerats med (UO). De övriga indikatorerna används specifikt

för att belysa och fördjupa redovisningen vad gäller utvecklingen inom delområde skatt.

Resultatindikatorer och bedömningsgrunder för verksamhet som syftar till att skatte- och avgiftsintäkter säkerställs på ett rättssäkert och effektivt sätt är

- total uppbörd och uppbördsförlustens storlek (UO),
- skattefelets storlek och utveckling (UO),
- användning av digitala tjänster,
- andel av revisioner som resulterar i ändring,
- antal tillfällen som Skatteverket begärt information från andra länder, och
- andel överprövningsärenden i domstol som innebär ändring.

Resultatindikatorer och bedömningsgrunder för verksamhet som syftar till att förebygga och motverka ekonomisk brottslighet är

- antal beslutade brottsanmälningar,
- antal anmälda brottsmisstankar,
- antal inkomna brottsutredningar, och
- antal avslutade brottsutredningar.

Resultatindikatorer och bedömningsgrunder för arbetet med god registerkvalitet för att bidra till ett väl fungerande samhälle är

- antal avslutade ärenden,
- andel utredningar av totalt antal impulser om felaktiga uppgifter,
- andel utredningar av impulser som resulterar i ändring, och
- andel överprövningsärenden i domstol som innebär ändring.

Resultatindikatorer och bedömningsgrunder för verksamhet som syftar till att allmänhet och företag ska ha förtroende för Skatteverkets verksamhet är

- enkelt att nå myndigheten (UO),
- andel av allmänhet och företag som instämmer i att det är lätt att få information av Skatteverket,
- ranking i kvalitets- och anseendemätningar (UO), och
- andel av allmänhet och företag som instämmer i att de har förtroende för Skatteverkets sätt att sköta sin uppgift.

3.2.2 Resultat

Fastställa och ta ut skatter och avgifter

Skatteverket fastställer och redovisar den stora merparten av de skatter som betalas i Sverige.

Tabell 3.1 Skatte- och avgiftsintäkter

	2015	2016	2017
Uppbörd, brutto (mdkr)	1 736	1 936	1 993
Uppbörd, netto (mdkr)	1 011	1 173	1 189
Uppbördsförlusten ¹ (%)	0,25	0,24	0,29

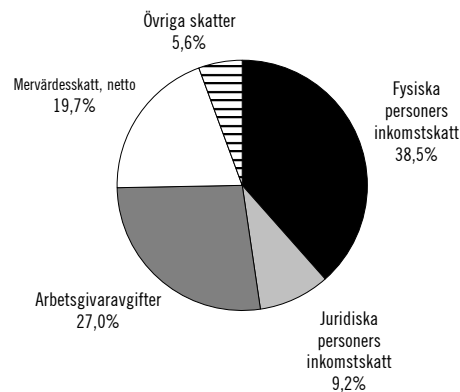
¹ Skatteverket ändrade beräkningsprinciper 2017. Uppgifterna är inte jämförbara med vad som redovisats i tidigare budgetpropositioner.
Källa: Skatteverket.

Under 2017 betalades 1 993 miljarder kronor i skatt. Det är en ökning med nästan 3 procent jämfört med 2016, vilket motsvarar 57 miljarder kronor. Uppbördens fördelning framgår av diagram 3.1. Efter utbetalningar av kommunal-skattemedel m.m. var nettouppbörd 1 189 miljarder kronor, vilket är 16 miljarder kronor högre än 2016. Uppbördens förändring beror främst på förhållanden som ligger utanför Skatteverkets inflytande. Det handlar t.ex. om förändringar av skatteregler, löner, priser och konjunkturläge. Skillnaden mellan redovisade inbetalda skatter och debiterade skatter på skattekontot var 2017 åter negativ eftersom intäktsräntan på skattekontot sedan den 1 januari 2017 är noll. Skillnaden var positiv 2016 när intäktsräntan var förhållandevis hög jämfört med statslåneräntan.

Uppbördsförlusten, dvs. andel av fastställda skatter som inte har betalats till Skatteverket, uppgick 2017 till 0,29 procent vilket motsvarar 5,8 miljarder kronor. Det är 1,1 miljarder kronor

mer än 2016 och beror i huvudsak på ett enskilt ärende. Trots detta är uppbördsförlusten i internationell jämförelse mycket låg. I OECD:s rapport Working Smarter in Tax Debt Management 2014 var genomsnittet för de länder som deltog i undersökningen ca 3 procent.

Diagram 3.1 Uppbörd fördelad på inkomsttitel



Källa: Skatteverket.

Skattefelets utveckling

Skattefelet är skillnaden mellan de fastställda beloppen och de teoretiskt riktiga.

Tabell 3.2 Skattefelets storlek

	Belopp (mdkr)	Andel av teoretisk skatt (%)
Privatpersoner	9,31	1,05
Moms (SCB:s beräkning 2015)	2,16	0,57
Små och medelstora företag ¹	13,41	3,32
Stora företag	Ingen bedömning möjlig i år.	
Totalt för de delar som uppskattats	24,88	

¹ Omfattar 36 procent av skattebasen för företag och offentlig sektor.
Källa: Skatteverket.

Sedan hösten 2015 har Skatteverket genomfört slumpvisa kontroller för att på sikt kunna göra uttalanden om skattefelets utveckling med större precision. Skatteverket har kunnat redovisa delar av det genomsnittliga kontrollerbara skattefelet för beskattningsåren 2014 och 2015. Företeelser som bl.a. svartarbete och utländska kapitalinkomster kan inte kontrolleras med de metoder som används för att bedöma skattefelet. Vilka delar av skattefelet som har kunnat bedömas framgår av tabell 3.2. Då det är första gången storleken på skattefelets delar redovisas finns inga jämförelsetal för tidigare år.

Sammantaget uppgick de delar av skattefelet som uppskattats till knappt 25 miljarder kronor. Beräkningarna som gjorts för små och medelstora företag omfattar 36 procent av skattebasen för

företag och offentlig sektor. För större företag har Skatteverket inte kunnat göra någon upp-
skattning och metodutvecklingen på området
kommer därför att fortsätta.

Skatteverket har bedömt skattefelets utveck-
ling sammantaget genom indikatorer som speglar
utvecklingen av skattefelet och faktorer som på-
verkar skattefelet. Indikatorerna i attitydunder-
sökningarna som Skatteverket genomfört 2017
visade ingen entydig utveckling och ingen för-
ändring var statistiskt säkerställd. Förutsättning-
arna att göra rätt ökade och felutrymmet
minskade 2017 eftersom användningen av digitala
tjänster fortsatte att öka och andelen formella fel
i det totala antalet grundregistrerade deklara-
tioner avseende mervärdesskatt och arbetsgivar-
avgifter minskade. Resultatet för enkätfrågor om
upplevd risk för upptäckt, motivation och social
tillit har varit ungefär oförändrat 2013–2017.
Sammantaget bedömer Skatteverket att skatte-
felet varit oförändrat mellan 2016 och 2017.

Beskattning och kontrollverksamhet

För att säkerställa att rätt skatt tas ut och betalas
genomför Skatteverket förebyggande åtgärder
och kontroller. De förebyggande åtgärderna
består av vägledning, strukturutveckling och
attitydpåverkan. Därutöver måste myndighetens
hantering av vissa grundläggande funktioner hålla
hög kvalitet. Det handlar t.ex. om effektiv ärende-
handläggning, väl fungerande it-system och god
registerkvalitet.

Tabell 3.3 Beskattning och kontrollverksamhet

	2015	2016	2017
Andel e-deklaration privatpersoner (%)	81	83	85
Andel e-deklaration företag (%)	32	37	42
Andel e-deklaration mervärdesskatt och arbetsgivaravgifter (%)	82	86	89
Andel revisioner som resulterat i ändring (%)	81	80	82
Antal tillfällen som Skatteverket begärt information från andra länder (direkt skatt)	768	1 630	800
– Varav tillfällen informations- utbytesavtalen tillämpats	125	101	75
Andel överprövningsärenden i domstol som innebär ändring (%)	18	16	13

Källa: Skatteverket.

Ärendehantering av inkomstdeklarationer
effektiviserades under 2017 bl.a. för att fler
lämnade sin deklaration i god tid innan sista

dagen. En förklaring till det var att Skatteverket
uppmuntrade allmänheten att ta emot deklara-
tionen via tjänsten Mina meddelanden och på så
vis få skatteutbetalningen tidigare. Även använd-
ningen av digitala tjänster för att redovisa skatt
ökade 2017.

Inom skattekontrollverksamheten har arbetet
bl.a. varit inriktat på att leda in företag på rätt väg
genom tidig kontroll där riskerna för skattefel be-
dömts vara som störst. Genomsnittligt ändrings-
belopp (netto av både höjnings- och sänkings-
belopp) per beslut i insatserna var ca 122 000
kronor, vilket är något lägre än 2016. Av beslut
som rör fysiska personer rör ca 70 procent män.

Antalet kontrollbesök har minskat 2017 jäm-
fört med 2016 då kontroll av personalliggare i
byggbranschen genomfördes i ökad omfattning.
Utöver en planerad minskning av kontrollerna av
personalliggare minskade också kontrollerna
inom kontanthandeln. Det minskade antalet kon-
troller beror bl.a. på att fokus för kontrollerna har
varit upprepat fusk och att resurser använts i de
fördjupade utredningar som besöken ofta leder
till. Skatteverket genomförde fler revisioner och
antalet var åter i nivå med 2015. Revisionerna
anses vara träffsäkra då 82 procent resulterade i
ändring. Andelen överprövningsärenden i dom-
stol som innebär ändring har minskat.

Under 2017 skedde en ny läcka som rörde
skatteupplägg och finansiella strukturer, den s.k.
Paradisläckan. Sedan tidigare läckor har Skatte-
verket utvecklat interna processer och samverkan
med andra länder. Skatteverket fick tillgång till
informationen någon vecka före avslöjandet i
medierna och kunde på ett bättre sätt än vid
tidigare läckor hantera informationsmängderna.
Arbetet har skett i nära samverkan med
Ekobrottsmyndigheten.

Skatteverket använder alltmer de informa-
tionsutbytesavtal som Sverige har ingått och sam-
arbetar med flera länder för att spåra tillgångar
utomlands. Under 2017 inleddes utbyte av in-
formation om finansiella konton, gränsöverskrid-
ande förhandsbesked och prissättningsbesked.
Även om det internationella informationsutbytet
omfattar både direkt skatt och mervärdesskatt
avser uppgifterna som redovisas i tabell 3.3 enbart
förfrågningar om direkt skatt för enskilda efter-
som informationsutbytesavtalen vanligtvis an-
vänds i dessa fall och mer sällan i utredningar om
mervärdesskatt. Det högre antalet tillfällen 2016
förklaras av att en begäran omfattade förfråg-
ningar om flera personer.

Kapacitetsutveckling i låg- och medelinkomstländer är av betydelse för att möjliggöra för dessa länder att upptäcka och motverka skatteflykt, att få in de skatter som ska betalas i enlighet med deras skattelagstiftning samt delta i det globala informationsutbytet. I maj 2018 kom nära 400 deltagare från omkring 90 länder till Stockholm och deltog i en internationell konferens om kapacitetsutveckling på skatteområdet. Regeringen hade tillsammans med Skatteverket och Sida bjudit in till dialog och erfarenhetsutbyte för ett effektivt genomförande av kapacitetsutveckling på skatteområdet.

Förebygga och motverka ekonomisk brottslighet

Den ekonomiska brottsligheten blir alltmer komplex, får fler internationella förgreningar och har allt fler kopplingar till den digitala ekonomin. Även den identitetsrelaterade brottsligheten ökar. Skatteverkets arbete med att förebygga och motverka ekonomisk brottslighet sker i beskattningsverksamheten och vid den särskilda skattebrottsenheten, men även i folkbokförings- och id-kortsverksamheten. Skattebrottsenheten biträder åklagare vid Ekobrottsmyndigheten i förundersökningar vid misstanke om bl.a. brott enligt skattebrottslagen (1971:69) och bokföringsbrott. Inom skattebrottsenheten bedrivs även underrättelseverksamhet.

I budgetpropositionen för 2016 tillfördes Skatteverket och Ekobrottsmyndigheten medel för att kunna förstärka och intensifiera arbetet mot skattefusk och skattebrott. Samverkan mellan myndigheterna har förstärkts under 2017 dels genom formaliserande av de permanenta samverkansformerna, dels genom inrättandet av ett nytt forum för utbyte av information om det brottsförebyggande arbetet. Vidare har tillskottet möjliggjort metodutveckling för att bedöma risken för skatteundandragande för handel som bedrivs i dolda delar av internet (s.k. Darknet).

Tabell 3.4 Motverka ekonomisk brottslighet

Antal			
	2015	2016	2017
Beslutade brottsanmälningar	1 785	2 533	2 466
Anmälda brottsmisstankar	19 275	22 644	19 465
Inkomna brottsutredningar	1 053	1 336	1 261
Avslutade brottsutredningar	1 109	1 199	1 108

Källa: Skatteverket.

Antalet brottsanmälningar från Skatteverkets beskattningsverksamhet var 2017 i samma höga nivå som 2016. Antalet utredningar inom beskattningsverksamheten med inriktning mot organiserad brottslighet har ökat betydligt och det operativa samarbetet med andra myndigheter kring skattebrott, skattefusk och skatteundandragande har förstärkts. Folkbokföringsverksamheten har fått en allt viktigare roll i att motverka brottslighet. Folkbokföringskompetens bidrog i flera insatser inom ramen för samverkan mot organiserad brottslighet.

Färre brottsutredningar avslutades 2017 på grund av att projektärenden och särskilt krävande ärenden har blivit mer komplicerade och innebär fler beslag. Ett minskat antal avslutade ärenden innebär att antalet brottsmisstankar och förhör har minskat. Vart tredje år genomför Skatteverket en enkät till åklagarna om kvaliteten i stödet från skattebrottsenheten. Resultatet av undersökningen 2017 var att åklagarna var nöjda med hur Skatteverket biträder åklagare i förundersökningar och då främst med brottsutredarnas beskattningskompetens, samarbetsförmåga och bemötande.

Rättvisande uppgifter för att bidra till ett väl fungerande samhälle

En viktig del i att bidra till ett väl fungerande samhälle för allmänhet och företag är att Skatteverket upprätthåller en god kvalitet i de register som myndigheten ansvarar för. Att uppgifterna i folkbokföringen speglar befolkningens bosättning, identitet och familjerättsliga förhållanden är inte bara en förutsättning för Skatteverkets fastställande av skatter utan även för att andra samhällsfunktioner ska ha ett korrekt underlag för beslut och åtgärder.

Från och med den 1 juli 2017 har Skatteverket det samlade ansvaret för namnärenden. Verksamhet togs över från Patent- och registreringsverket som bl.a. innefattar att göra provningar

enligt den nya lagstiftningen och hantera nya avgifter för vissa namnändringar.

Tabell 3.5 Folkbokföringsverksamheten

	2015	2016	2017
Antal avslutade ärenden (tusental)	3 246	3 288	3 368
- varav invandringsärenden (tusental)	124	140	135
- varav flyttärenden (tusental)	1 671	1 655	1 754
Andel utredningar av totala impulser om felaktiga uppgifter (%)	37	41	32
Andel utredningar som resulterar i ändring (%)	82	78	79
Andel överprövningsärenden i domstol som innebär ändring (%)	8	7	7

Källa: Skatteverket.

Resultatet för folkbokföringsverksamheten är inte tillfredsställande. Riksrevisionen och Skatteverkets internrevision har riktat kritik mot att verksamheten och kvalitetsarbetet inte bedrivs effektivt. Vidare bedömer generaldirektören att det finns brister avseende den interna styrningen och kontrollen av verksamhetsområdet. Kunskapen om folkbokföringsfelet är bristfällig och det saknas förutsättningar att arbeta mer effektivt med urval, analys och handläggning. Skatteverket kan inte säkerställa att kontrollen inriktas mot de risker för fel som borde prioriteras högst. Skatteverket har påbörjat arbetet att vidta åtgärder och att ta fram en handlingsplan.

Bristerna påverkar verksamhetens resultat och andelen genomförda utredningar inom boställningskontrollen minskade med 9 procentenheter till 32 procent. Orsaken till minskningen är att resurser tagits i anspråk för andra ärendetyper. Andelen av utredningarna som resulterade i ändring var fortsatt hög. Andelen överprövningsärenden i domstol som innebär ändring var låg.

För att förenkla processen för nyanlända i deras myndighetskontakter har samverkan med bl.a. Arbetsförmedlingen, Migrationsverket och Försäkringskassan fortsatt (A2017/01413/I). Under 2017 utökades samarbetet till fler orter (se vidare utg.omr. 13). Även om inflödet av invandringsärenden minskade under 2017 var genomströmningstiderna för invandringsärenden längre. Av ärenden som avsåg invandring från Norden och övriga länder utöver EU/ESS var 70 procent avslutade inom 14 dagar, vilket var lägre än Skatteverkets målsättning om 80 procent. Särskilt när det gäller invandring från EU och EES, är bedömningen av uppehållsrätt tidskrävande och ställer höga krav på underlag och

kompetens. Av dessa ärenden avslutades bara 58 procent inom 30 dagar.

Antalet flyttärenden ökade vilket speglar den ansträngda bostadssituationen i landet med allt fler kortvariga boenden. Ärendena har blivit mer komplexa på grund av exempelvis språksvårigheter och svåranalyserade boendeförhållanden.

Förtroende för Skatteverkets verksamhet

Ett högt förtroende för Skatteverket påverkar viljan att göra rätt för sig och efterlevnaden av skattereglerna positivt.

Tabell 3.6 Förtroende för Skatteverkets verksamhet

	2015	2016	2017
Andel privatpersoner som instämmer i att de har förtroende för Skatteverkets sätt att sköta sin uppgift (%)	72	67	68
- kvinnor	74	69	69
- män	69	66	67
Andel företag som instämmer i att de har förtroende för Skatteverkets sätt att sköta sin uppgift (%)	76	73	74
Svenskt kvalitetsindex ² (indexvärde)	67,9	i.u.	69,7
Kantar Sifos anseendemätning (indexvärde)	51	48	50
Andel privatpersoner som instämmer i att det är lätt att få information av Skatteverket (%)	68	67	69
- kvinnor	72 ¹	67	71
- män	65 ¹	66	67
Andel företag som instämmer i att det är lätt att få information av Skatteverket (%)	63	62	63

¹ Skillnaden mellan kvinnor och män är statistiskt säkerställd.

² Indexvärde 0–100.

Källa: Svenskt kvalitetsindex, Kantar Sifo och Skatteverket.

Undersökningar som Skatteverket och andra aktörer har genomfört visade att förtroendet för Skatteverket hos allmänhet och företag inte har förändrats under 2017. Förtroendet är fortsatt högt, men något lägre än 2015.

I mätningen som Svenskt kvalitetsindex (SKI) genomfört 2017 var Skatteverket den mest uppskattade myndigheten. Historiskt har Skatteverket varit en favorit när SKI mätt förtroendet för myndigheter. I undersökningen anses Skatteverket vara den näst viktigaste myndigheten efter Polismyndigheten. Skatteverket, som flest var i kontakt med, var den myndighet som hade högst

förtroende: 65 procent hade mycket stort förtroende för myndigheten. Även i Kantar Sifos anseendemätning 2017 fick Skatteverket ett gott resultat. Ett anseendeindex på 50 eller över är ett högt anseende för myndigheter och medelvärdet var 29 för alla myndigheter.

Att enkelt kunna komma i kontakt med Skatteverket och få den service som efterfrågas är viktigt för förtroendet för myndighetens verksamhet. Information och service ska därför vara behovsanpassad och lättillgänglig. Skatteverkets attitydundersökningar visade att ungefär sju av tio tillfrågade bland allmänhet och företag instämde i påståendet att det är lätt att få information av Skatteverket, vilket var i nivå med föregående år. Det fanns en skillnad mellan kvinnor och män, som bara var statistiskt säkerställd i undersökningen 2015.

Färre samtal besvarades av skatteupplysningen och väntetiderna var långa under 2017. De ökade väntetiderna beror på att tiden per samtal har ökat, att antalet e-postfrågor som besvaras av samma resurser har ökat samt tekniska problem.

Skatteverket bidrar till regeringens mål om jämn fördelning av makt och inflytande samt ekonomisk jämställdhet i kontakterna med allmänhet och företag. En uppföljande studie om bemötandet på servicekontoren 2017 visade att skillnaden mellan män och kvinnor har minskat, men att det fortfarande fanns omotiverade skillnader. Sedan 2017 ingår det i kvalitetssäkringen av ärendena att säkra att kvinnor och män i samma utsträckning fått korrekta beslut och därmed samma ekonomiska skyldigheter och möjligheter inom myndighetens område.

Skatteverket har analyserat och bedömt informationssäkerheten i de delar av den verksamheten som är nödvändig för att myndigheten ska kunna utföra sitt arbete (Fi2018/00961/S3). Den sammantagna slutsatsen var att det finns risker för att information inte har tillräckligt skydd samt att investeringar i system både vid egen utveckling och upphandling inte uppfyller kraven i tillämpliga bestämmelser. Generaldirektören bedömde i årsredovisningen för 2017 att det finns brister avseende den interna styrningen och kontrollen av informationssäkerhetsområdet. Skatteverket har tagit fram en handlingsplan och påbörjat arbetet att vidta åtgärder.

3.3 Budgetförslag

3.3.1 1:1 Skatteverket

Tabell 3.7 Anslagsutveckling 1:1 Skatteverket

Tusental kronor

År	Slagslag	Belopp	Slagslag	Belopp
2017	Utfall	7 375 048	Anslags-sparande	71 353
2018	Anslag	7 597 835 ¹	Utgifts-prognos	7 601 663
2019	Förslag	7 539 094		
2020	Beräknat	7 568 635 ²		
2021	Beräknat	7 618 639 ³		

¹ Inklusivt beslut om ändringar i statens budget 2018 och förslag till ändringar i samband med denna proposition.

² Motsvarar 7 470 104 tkr i 2019 års prinsnivå.

³ Motsvarar 7 437 049 tkr i 2019 års prinsnivå.

Ändamål

Anslaget får användas för Skatteverkets förvaltningsutgifter inklusive vissa nämnder och bidrag till vissa internationella organisationer inom skatteområdet samt maximalt 30 000 000 kronor i ersättningsbelopp enligt vissa lagar.

Budget för avgiftsbelagd verksamhet

Tabell 3.8 Offentligrättslig verksamhet

Tusental kronor

Offentligrättslig verksamhet	Intäkter till inkomstitel (som inte får disponeras) ¹	Intäkter som får disponeras ²	Kostnader	Resultat (intäkt - kostnad)
Utfall 2017	7 130	84 369	151 061	-66 692
Prognos 2018	7 400	88 500	107 500	-19 000
Budget 2019	7 400	92 500	107 500	-19 000

¹ Avser intäkter för förhandsbesked och låneförbud samt ansökningsavgift för äktenskapsregistret och europeiskt arvsintyg.

² Avser intäkter för prissättningsbesked, aviseringssystemet, ID-kort, namnändring och kopior av allmänna handlingar.

Tabell 3.9 Uppdragsverksamhet

Tusental kronor			
Uppdragsverksamhet ¹	Intäkter	Kostnader	Resultat (intäkt - kostnad)
Utfall 2017	942 564	898 455	44 109
(varav tjänsteexport)	30 841	30 798	43
Prognos 2018	916 863	892 914	23 949
(varav tjänsteexport)	32 000	32 000	0
Budget 2019	723 878	751 914	-28 036
(varav tjänsteexport)	32 000	32 000	0

¹ Avser pensionsadministration för AP-fonderna och premiepensionssystemet, verksamhetsstöd till Kronofogdemyndigheten, servicekontorssamverkan med Försäkringskassan och Pensionsmyndigheten, tjänsteexport, SPAR, försäljning av uppgifter ur dataregister samt offentliginköps- och resurssamordning.

Regeringens överväganden

Tabell 3.10 Härledning av anslagsnivån 2019–2021 för 1:1 Skatteverket

Tusental kronor			
	2019	2020	2021
Anvisat 2018¹	7 590 735	7 590 735	7 590 735
<i>Förändring till följd av:</i>			
Pris- och löneomräkning ²	86 660	187 925	274 119
Beslut	155 700	124 754	83 273
Överföring till/från andra anslag	-294 000	-334 778	-329 487
Övrigt	-1	-1	-1
Förslag/beräknat anslag	7 539 094	7 568 635	7 618 639

¹ Statens budget enligt riksdagens beslut i december 2017 (bet. 2017/18:FIU10). Beloppet är således exklusive beslut om ändringar i statens budget.

² Pris- och löneomräkningen baseras på anvisade medel 2018. Övriga förändringskomponenter redovisas i löpande priser och inkluderar därmed en pris- och löneomräkning. Pris- och löneomräkningen för 2020–2021 är preliminär.

De principer som tillämpats vid utformningen av denna budget innebär att anslaget sammantaget minskar med 51,6 miljoner kronor 2019 jämfört med 2018.

Som framgår i tabellen nedan innebär beslutade lagar och förstärkning av statlig lokal service att anslaget sammanlagt ökas med 155,7 miljoner kronor. Den 1 januari 2019 införs flera nya regleringar. Det gäller t.ex. nya regler för företagssektorn (prop. 2017/18:245, bet. 2017/18:SkU25, rskr. 2017/18:398), beskattning av elektroniska cigaretter och vissa andra nikotinhaltiga produkter (prop. 2017/18:187, bet. 2017/18:SkU17, rskr. 2017/18:319) och uppgifter på individnivå i arbetsgivardeklarationen (prop. 2016/17:58, bet. 2016/17:SkU21, skr. 2016/17:256). De nya skattereglerna innebär utökade arbetsuppgifter för Skatteverket som

bl.a. behöver utforma administrativa rutiner och utveckla it-system. Skatteverkets anslag ökas därför med 75,3 miljoner kronor 2019. Från och med 2019 beräknas 57,1 miljoner kronor per år för detta ändamål.

Tabell 3.11 Reformers påverkan på anslag 1:1 Skatteverket

Tusental kronor	
	2019
Nya skatteregler fr.o.m. 1 jan 2019	75 300
Ny skatt på spel	5 400
Public serviceavgift	4 000
Uppgifter på individnivå i arbetsgivardeklarationen	45 000
Statlig lokal service	26 000
Beslut	155 700

En ny skatt på spel införs den 1 januari 2019 (prop. 2017/18:220, bet. 2017/18:KrU8, rskr. 2017/18:363). Skatteverkets anslag ökas därför med 5,4 miljoner kronor 2019 och anslaget beräknas öka med 4,1 miljoner kronor per år fr.o.m. 2020.

Regeringen har föreslagit en ny lag om finansiering av radio och tv i allmänhetens tjänst, där nuvarande radio- och tv-avgift ersätts med en public service-avgift (prop. 2017/18:261). Under förutsättning att riksdagen beslutar om lagen ska Skatteverket ansvara för att ta in avgiften och anslaget ökas därför tillfälligt med 4 miljoner kronor 2019. För 2020 beräknas 7,5 miljoner kronor och för 2021 beräknas 5 miljoner kronor för detta ändamål.

I budgetpropositionen för 2018 ökades Skatteverkets anslag för införandet av uppgifter på individnivå i arbetsgivardeklarationen och för lokal statlig service. Skatteverkets anslag ökas planerligt med 45 miljoner kronor respektive 26 miljoner kronor 2019.

Riksdagen har beslutat att de ändamål och verksamheter som avser lokal statlig service vid servicekontor ska flyttas från utgiftsområde 3 Skatt, tull och exekution till utgiftsområde 2 Samhällsekonomi och finansförvaltning (prop. 2017/18:100, bet. 2017/18:KU40, rskr. 2017/18:419). Mot denna bakgrund minskar anslaget med 251 miljoner kronor 2019 och beräknas minska med 288 miljoner kronor 2020 och 279 miljoner kronor fr.o.m. 2021. I detta ingår även de medel som beräknades i budgetpropositionen för 2018 för lokal statlig service. Anslaget 1:19 *Statens servicecenter* under utgiftsområde 2 Samhällsekonomi och finansförvaltning ökas

med motsvarande belopp. I avvaktan på att uppgiften tas över av Statens servicecenter får Skatteverket disponera delar av anslaget 1:19 *Statens servicecenter* (se utg.omr. 2 avsnitt 4.5).

Vidare har riksdagen beslutat att de ändamål och verksamheter som avser den nationella digitala tjänsten Mina meddelanden ska flyttas från utgiftsområde 3 Skatt, tull och exekution till utgiftsområde 2 Samhällsekonomi och finansförvaltning (prop. 2017/18:100, bet. 2017/18:KU40, rskr. 2017/18:419). Skatteverkets anslag minskas därför fr.o.m. 2019 med 43 miljoner kronor. Anslaget 1:18 *Myndigheten för digital förvaltning* under utgiftsområde 2 Samhällsekonomi och finansförvaltning ökas med motsvarande belopp. Dessa förslag om överföringar till andra anslag innebär att antalet medarbetare på Skatteverket minskar.

Regeringen föreslår att 7 539 094 000 kronor anvisas under anslaget 1:1 *Skatteverket* för 2019. För 2020 och 2021 beräknas anslaget till 7 568 635 000 kronor respektive 7 618 639 000 kronor.

4 Tull

4.1 Mål för tull

Tullverket bidrar till att målet för utgiftsområdet uppnås genom att rättssäkert och kostnads-effektivt

- ta in tullar, skatter och avgifter,
- övervaka och kontrollera att reglerna om in- och utförelse följs,
- informera om regler och göra det enkelt att göra rätt från början, och
- förebygga och motverka brottslighet.

Tullverket ska arbeta på ett sådant sätt att allmänhet och företag har förtroende för Tullverkets verksamhet och att kvinnor och män ges samma möjligheter och villkor vid kontakter med myndigheten.

4.2 Resultatredovisning

Resultatbedömningen av delområde tull görs i huvudsak utifrån Tullverkets bidrag till målet ovan. Till stöd för bedömningen av resultatet finns bl.a. Tullverkets årsredovisning, rapporter och Riksrevisionens iakttagelser.

4.2.1 Resultatindikatorer och andra bedömningsgrunder

Ett urval av indikatorer har använts i syfte att ge en övergripande bild av delområdet och beskriva hur resultaten har utvecklats under året. Några av indikatorerna har även använts för den samlade analysen för hela utgiftsområdets utveckling i

avsnitt 2 Skatt, tull och exekution. Dessa har markerats med (UO). De övriga indikatorerna används specifikt för att belysa och fördjupa redovisningen vad gäller utvecklingen inom delområde tull.

Resultatindikatorer och bedömningsgrunder för verksamhet som syftar till att tullar, skatter och avgifter tas in rättssäkert och kostnads-effektivt är

- total uppbörd och uppbördsfelets storlek (UO),
- skattefelets utveckling (UO),
- andel automatklarerade ärenden,
- debiterat belopp efter kontroller, och
- andel rätt debiterad uppbörd.

Resultatindikatorer och bedömningsgrunder för verksamhet som syftar till att förebygga och motverka brottslighet inom tullområdet är

- samhällsnyttovärde narkotikabeslag (UO),
- samhällsnyttovärde alkohol och tobaksbeslag (UO),
- antal inledda förundersökningar avseende tullrelaterad ekonomisk brottslighet där åtal väckts,
- träffprocent fysiska kontroller, och
- antal kriminella nätverk som slagits ut eller vars verksamhet allvarligt skadats.

Resultatindikatorer och bedömningsgrunder för verksamhet som syftar till att allmänhet och företag ska ha förtroende för Tullverkets verksamhet är

- ranking i kvalitets- och anseendemätningar (UO),

- enkelt att nå myndigheten (UO), och
- ranking i internationella studier.

4.2.2 Resultat

Fastställa och ta ut tullar, skatter och avgifter

Tullverket fastställer och tar ut tullar, skatter och avgifter i samband med import och export. Den främsta orsaken till uppbördsskillnaderna över tid är konjunkurlägetts effekt på varuimporten.

Tabell 4.1 Tullar, skatter och avgifter tas in rättssäkert och kostnadseffektivt

	2015	2016	2017
Uppbörd (mnkr)	11 000	7 000	7 000
Uppbördsfel (%)	0,19	0,23	0,21
Skattefelets utveckling (bedömning)	i.u.	i.u.	i.u.
Andel automatklarerade ärenden (%)	87	88	89
Debiterat efter kontroller (mnkr)	124	180	157
Andel rätt debiterad uppbörd (skattad %)	99,0	98,2	97,92

Källa: Tullverket.

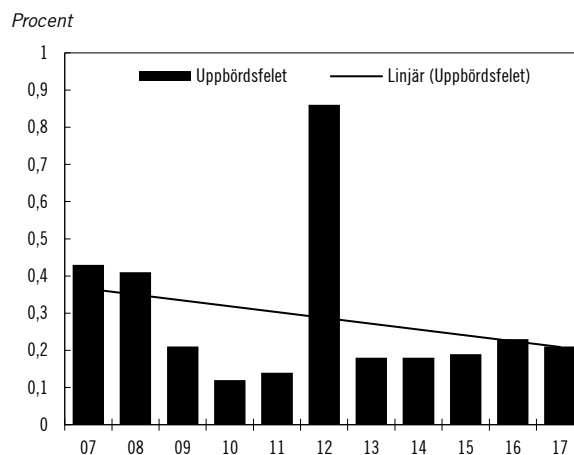
Jämfört med förra året ökade uppbörden med 2,1 procent. Det totala importvärdet för 2017 var drygt 400 miljarder kronor, vilket är en ökning med 43 miljarder jämfört med föregående år. Den värdemässigt största importen kom från Norge följt av Kina, Ryssland och USA. Sett till antal deklarationer kom de flesta från USA följt av Kina och Norge. Råolja var den vara som hade störst andel av importvärdet, vilket uppgick till 55 miljarder kronor. Därefter följde Atlantlax med ett värde på drygt 25 miljarder kronor (avser import till hela EU med Sverige som första EU-land). Det totala exportvärdet uppgick till 570 miljarder kronor. Den största andelen exporterade varor från Sverige bestod av personbilar följt av farmaceutiska produkter.

Fastställda belopp ska betalas i sin helhet inom utsatt tid. Skillnaden, dvs. den icke influenta uppbörden av den debiterade uppbörden benämns uppbördsfelet. Den största delen av den obetalda uppbörden bestod av krav ställda mot gäldenärer. Kraven har framförallt berört transiteringar från länder som Sverige saknar etablerade samverkansavtal med och som därför är svårare att driva in

medel från. Enskilda ärenden som överklagas innebär att uppbördsfelet kan variera mellan åren, vilket är förklaringen till ökningen 2012 där efterdebiteringen, som rörde avancerad karusellhandel med mobiltelefoner, överklagades men slutligen överlämnades till Kronofogdemyndigheten. För att öka andelen inbetalt belopp av debiterat belopp har Tullverket utvecklat sitt arbetssätt ytterligare, bl.a. genom samverkan med andra tullmyndigheter och med Kronofogdemyndigheten. Riktad information till företag och ett snabbare agerande har också haft effekt eftersom allt fler betalar sina tullräkningar inom utsatt tid.

Tullavgifter utgör s.k. egna medel och ingår i systemet för finansiering av EU-budgeten. I de fall en fordran uppstår och Tullverket inte har hanterat ärendet korrekt, t.ex. vidtagit alla kontrollåtgärder eller begärt att garanti ställs för en import, blir det ett s.k. administrativt misstag. Detta leder till att Sverige blir ekonomiskt ansvarigt gentemot EU. Anspråken på betalningsansvar har ökat. Tullverket har gjort en stor förskottsinsbetalning för att minimera räntekostnaderna på grund av felaktig hantering av kvotärenden och för två större ärenden som har uppmärksammats vid granskningar av kommissionen respektive Europeiska revisionsrätten under 2016.

Diagram 4.1 Uppbördsfelet



Källa: Tullverket.

Automatklarerering innebär att elektroniska deklarationer tullklareras genom automatisk databehandling i tulldatasystemet. Valideringarna i systemet har förfinats. Valideringarna leder till att deklarationer med felaktigheter inte godkänns av systemet utan kräver manuell hantering.

Skattefelets utveckling

Skattefelet är skillnaden mellan de fastställda och de teoretiskt riktiga beloppen. De teoretiskt riktiga beloppen utgår ifrån att allt som ska deklarerat blir deklarerat, att deklarerade uppgifter är korrekta och att de villkor som ställs vid olika förfaranden eller vid användning av särskilda förmåner är uppfyllda.

Det finns tre områden som har betydelse för skattefelets storlek; vägledning och attityder, strukturutveckling samt kontroller. Inom respektive område har Tullverket vidtagit åtgärder för att stärka och upprätthålla regler och upptäcka fel. De kontroller som har genomförts har inneburit att Tullverket debiterat 13 procent mindre 2017 än 2016. Mellan åren kan resultaten dock variera, t.ex. fick två stora ärenden med debitering av punktskatter stort genomslag 2016.

Under 2017 har den stora volymökningen av e-handeln medfört att systematiska brister gällande lågvärdeförsändelser i postflödet blivit påtagliga. Exempelvis har försändelser lämnats ut utan att mervärdesskatt har betalats. Tullverket har vidtagit åtgärder och informerat berörd operatör om vilka regler som gäller för att få lämna ut försändelser.

Tullrevision är den kontrollåtgärd som ofta leder till att större fel avseende uppbörden korrigeras. Revisioner är samtidigt komplexa och tidskrävande, 30 procent av revisionerna tar över 6 månader att handlägga. Under året har ett arbete pågått för att minska handläggningstiden, bl.a. har man prövat att tillbringa mer tid hos företagen. Preliminärt bedöms detta medföra att genomströmningstiden minskar. Arbetet kommer att fortsätta under 2018 och först därefter kan några säkra slutsatser dras.

Den årliga kvalitetsmätningen av de uppgifter som företagen lämnar i tulldeklarationerna har sammantaget visat att kvaliteten på lämnade uppgifter är god även om den var något lägre jämfört med 2016. Den skattade andelen rätt debiterad uppbörd var något lägre men minskningen är fortfarande inom felmarginalen. Vad gäller kvaliteten på lämnade handelsstatistiska uppgifter är de vanligaste felen fortfarande statistiskt värde och varukod. Felaktig fraktavgift var det vanligast felet inom statistiskt värde. Tullverket konstaterar att utbildning och vägledning, men även enkla tidsenliga regler, är viktigt för att få företagen att göra rätt och ändra felaktigt beteende.

I likhet med föregående år bedömer Tullverket att myndighetens åtgärder har bidragit till att skattefelet är mindre än vad det skulle ha varit om åtgärderna inte vidtagits. Det pågår fortfarande arbete med att ta fram en metod för att följa utvecklingen. Europeiska revisionsrätten har uppmanat kommissionen att redovisa beräkningar av det s.k. customs gap, något som, om det genomförs, skulle kunna innebära ett stöd för Tullverkets metodutveckling.

Förebygga och motverka brottslighet inom tullområdet

De brottsbekämpande resurserna används främst för att bekämpa smuggling av narkotika och vapen liksom att förhindra organiserad eller storskalig smuggling av alkohol och tobak. Tullverket genomför även kontroll av andra restriktionsområden t.ex. avfall och immaterialrätt.

Tabell 4.2 Förebygga och motverka brottslighet inom tullområdet

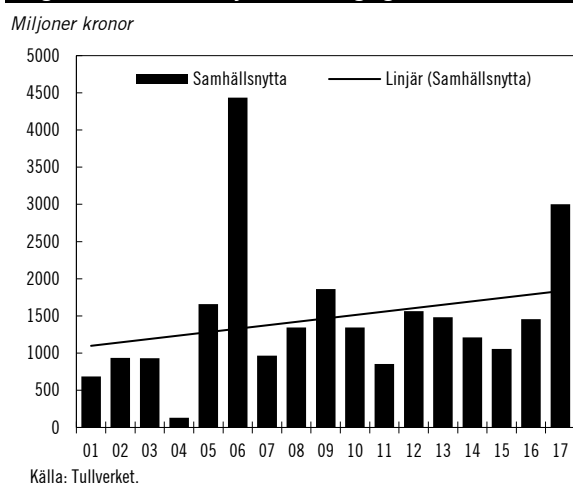
	2015	2016	2017
Samhällsnytta av narkotikabeslag (mnkr)	1 057	1 456	3 001
Samhällsnytta av alkohol och tobaksbeslag (mnkr)	154	119	164
Förundersökningar avseende tullrelaterad ekonomisk brottslighet där åtal väckts (antal)	5	492	i.u.
Träffprocent fysiska kontroller (%)	13	19	16
Utslagna eller allvarligt störda kriminella nätverk (antal)	17	18	16

Källa: Tullverket.

Samhällsnyttan av beslagtagna narkotika har ökat kraftigt med anledning av ett flertal stora beslag i det tunga godsflödet. Tullverket har sedan ett par år arbetat målmedvetet med att utveckla sin analys- och underrättelseförmåga i detta flöde. Antalet beslag är i nivå med föregående år men beslagen har volymmässigt varit större. Enligt Europol är den illegala narkotikamarknaden den största illegala marknaden inom EU. Tullverket uppger i sin rapport Lägesbild organiserad brottslighet 2017 att Sverige i allt väsentligt är att betrakta som ett mottagarland för narkotika som smugglas hit vilket innebär att merparten av den narkotika som konsumeras här har smugglats hit (Tullverket ANA 2017–289).

Tullverket beräknar samhällsnyttan av beslagtagna narkotika respektive beslagtagna och omhändertagna alkohol och tobak enligt den modell som presenterades i betänkandet En gräns – en myndighet (SOU 1998:18). Samhällsnyttan av beslagtagna narkotika varierar över enskilda år bl.a. beroende på vilka preparat som beslagtas. Ju högre farlighetsgrad ett preparat har desto högre samhällsnyttovärde ges ett beslag av det. Storleken på beslag av amfetamin har historiskt haft störst betydelse för variation i samhällsnyttan.

Diagram 4.2 Samhällsnytta av beslagtagna narkotika



Avseende beslagtagna alkohol och tobak beräknas beslagsvärdet vara detsamma som skattebortfallet. Indexet indikerar resultatet av de kontroller som görs för att förebygga och avslöja ekonomisk brottslighet och de potentiellt undandragna avgifterna. I Lägesbild Organiserad brottslighet 2017, bedömer Tullverket att den organiserade brottsligheten står bakom den storskaliga smugglingen av cigaretter och andra tobaksvaror till Sverige (Tullverket ANA 2017-289). Under 2017 har Tullverket avslöjat en omfattande illegal tillverkning av cigaretter. Myndigheten beslagtogs drygt 11 ton röktoak, och 15 miljoner cigaretter, motsvarande ca 54 miljoner kronor i undandragna skatter.

Tullverket medverkar i den myndighetsgemensamma satsningen mot organiserad brottslighet. Tullverket har bl.a. bidragit genom en riktad selektering i utsatta områden, där myndigheten kontrollerat ett urval av försändelser i syfte att förhindra införsel av varor som omfattas av förbud eller restriktioner t.ex. narkotika, vapen och vapendelar. Kontrollerna resulterade i 117 beslag av narkotika, dopingmedel och farliga föremål (ej vapen).

I slutet av 2017 slutredovisades även regeringens uppdrag till Tullverket, Polismyndigheten, Ekobrottsmyndigheten och Skatteverket att kartlägga hur arbetet med att förhindra illegal hantering av punktskattepliktiga varor bedrivs av myndigheterna samt att analysera hur samarbetet kan förbättras (Fi2015/05353/S3). Utöver att samverka mellan myndigheterna har stärkts har uppdraget resulterat i att upplägget med organiserade bussresor, de s.k. spritbussarna för inköp av större mängder alkohol i stort sett upphört. Regeringen lämnade även ett kompletterande uppdrag om att förebygga brottslighet kopplad till smuggling av alkohol (Fi2017/02815/S3). Syftet var att bidra till att öka kunskapen om smuggling av alkohol och dess koppling till organiserad brottslighet. Flera aktiviteter för att öka kunskapen har genomförts i form av pressmeddelanden och inlägg på sociala medier. På sociala medier har dessutom två filmer lagts ut av Tullverket som setts av ca 170 000 personer (Fi2018/01260/S3).

Antalet kontroller ligger på ungefär samma nivå som tidigare. En hög träffprocent i kontrollarbetet är viktigt för att inte störa det legitima flödet i onödan och för att använda resurserna effektivt. Träffprocenten avseende de fysiska kontrollerna har sjunkit något. Högst träffprocent är det i postflödet och lägst i containerflödet. Skannerutrustningen har under året haft större tekniska problem något som även medfört färre skanningar jämfört med 2016. Att tömma en container tar tid och det är därför viktigt att selektera containrar träffsäkert. En större insats mot det tunga godsflödet har pågått de senaste åren, där man tidigare inte uppnått förväntade resultat. 2017 har Tullverket fått ett genombrott med flera stora narkotikabeslag i det tunga godsflödet.

Riksdagen har i ett tillkännagivande anfört att regeringen bör se över möjligheten att utöka Tullverkets befogenhet att besluta om postspärrar för postförsändelser samt att införa samma möjlighet för försändelser förmedlade av kurirföretag (bet. 2015/16:SkU21 punkt 3, rskr. 2015/16:161). Riksdagen har i ett tillkännagivande också förklarat att regeringen bör se över smugglingslagstiftningen så att den skärpta synen på vapenbrott får genomslag även vad gäller vapensmuggling (bet. 2016/17:Ju18 punkt 45, rskr. 2016/17:223). Som svar på dessa tillkännagivanden från riksdagen beslutade regeringen den 20 april 2018 ett tilläggsuppdrag till Uppdraget att

utreda vissa frågor på vapenlagstiftningens område (Ju 2017:E). I uppdraget ingår att utredaren ska analysera om det finns skäl att ge Tullverket möjlighet att lägga postspärr för postförsändelser även vid misstanke om smuggling av vapen, vapendelar och explosiva varor och analysera om samma möjligheter att lägga spärrar ska införas för försändelser förmedlade av kurirföretag. I uppdraget ingår vidare att utredaren med utgångspunkt i de straffskärpningar som gjorts gällande vapenbrott ska göra en översyn av straffskalorna för smuggling och grov smuggling av vapen och explosiva varor. Uppdraget ska redovisas senast den 28 juni 2019. Tillkännagivandena är därmed inte slutbehandlade.

Regeringen har i regleringsbrevet gett Tullverket i uppdrag att arbeta med jämställdhetsintegrering. Myndigheten identifierade två övergripande områden med koppling till jämställdhet, dels att män var överrepresenterade i smugglingsbrottslighet, dels att det finns en skillnad i bemötande på grund av kön. Under året har bl.a. genomlysningar av verksamheten på områdena gjorts och jämställdhetsperspektivet har integrerats i planerings- och uppföljningsarbetet.

Internationellt samarbete och insatser mot organiserad brottslighet

De internationellt prioriterade insatserna har varit inriktade på narkotikasmuggling, illegala handel med vapen och punktskattebrott. Under året har 39 kriminella nätverk som bedrivit grov kriminell verksamhet identifierats, varav 30 var kopplade till narkotikasmuggling.

Antalet utslagna eller allvarligt skadade kriminella nätverk har minskat. Skälen till det har varit brottslingars ändrade tillvägagångssätt och att Tullverkets hemliga tvångsmedel inte räckt till i kombination med mindre spaningsresurser. I avsaknad av tillräcklig information har det varit svårt att korrekt avgöra när tillslag ska göras. Med ett allvarligt skadat eller utslaget kriminellt nätverk menas att dess verksamhet upphört eller skadats på ett sådant sätt att verksamheten bedöms vara begränsad under längre tid (minst ett år) och endast kan bedrivas i mindre omfattning.

De internationella vapenoperationerna har prioriterats, men det har inte lett till beslag av vapen eller vapendelar på grund av att riskprofilerna inte varit tillräckligt preciserade. Cirka 300 kontroller gjordes som inte resulterade i några beslag av skjutvapen. Däremot påträffades och beslagtogs 41 elpistoler. När det gäller skjutvapen

har Tullverket i nationella insatser under 2017 beslagtagit sammanlagt 61 skjutvapen (53 stycken 2016) vid 28 beslagstillfällen. Flest beslag görs vid husrannsakan. Pistoler och revolverar dominerar beslagen av skjutvapen.

Som en fortsättning på punktskatteuppdraget leder Tullverket tillsammans med Skatteverket och Ekobrottsmyndigheten en internationell aktivitet mot punktskattebrott gällande illegal produktion av cigaretter i Sverige och illegal handel med mineralolja.

Ett annat viktigt led i det brottsbekämpande arbetet är att komma åt det ekonomiska utbytet av brott. Förverkande av brottsvinster uppgick till 4,3 miljoner kronor.

Förtroende för Tullverkets verksamhet

Efterlevnaden av in- och utförelsestrukturer påverkas positivt av att allmänhet och företag har ett högt förtroende för Tullverket. Därför är det viktigt att handläggningstider hålls nere, att rättstillämpningen håller hög kvalitet och att kontroller utförs korrekt och enhetligt så att alla behandlas lika. En del i myndighetens kontrollstrategi är att vägleda de företag som vill göra rätt och påverka de företag som inte följer reglerna att vilja göra rätt.

Tabell 4.3 Förtroende för Tullverkets verksamhet

	2015	2016	2017
Tullsvar (antal e-post och telefonsamtal)	110 168	115 559	107 090
Kurser och infoträffar (antal)	402	235	216
Global Enabling Trade Report, tuldelen WEF (ranking)	i.u.	3	i.u.
Doing Business, tuldelen VB (ranking)	17	18	18

Källa: Tullverket, Svenskt kvalitetsindex, World Economic Forum, Världsbanken.

För att nå så många som möjligt lämnas information i första hand i digitala kanaler och främst på webben. Myndigheten har även en mobilapp, Tullregler, som under året har anpassats för privatpersoner med information gällande handel via internet. Digitala kurser möjliggör för allt fler att delta och andelen deltagare ökar. Något fler kvinnor (180) än män (144) har deltagit och 94 procent av deltagarna uppger att de är mycket nöjda. Både män och kvinnor anser sig lika nöjda. Den generella minskningen i antal frågor till Tullsvaret ligger i linje med ambitionen om att fler

ska finna svar på sina frågor på webben eller via Tullregler.

Inom ramen för regleringsbrevsuppdraget, Förenkla för företagen, för Tullverket en nära dialog med företag om möjliga förenklingar inom ramen för den nya tullagstiftningen. För att uppnå målet, en digitaliserad harmoniserad tullhantering inom EU, behövs samsyn med företagen om informationstillgången i hela logistikkedjan. Dialogen med företagen förbättrar möjligheterna för företagen och Tullverket att nå målet med förändringsarbetet.

När det gäller internationella studier som regelbundet mäter hur enkelt det är för företag att bedriva handel i olika länder ingår ofta tull som ett delområde. Placeringen i studierna är i nivå med tidigare år. På sikt väntas den ökade harmoniseringen inom EU innebära att skillnaderna mellan medlemsstaterna minskar. Områden som t.ex. organisation, service och samverkan kommer dock fortfarande att kunna skilja sig inom tullunionen.

4.3 Budgetförslag

4.3.1 1:2 Tullverket

Tabell 4.4 Anslagsutveckling 1:2 Tullverket

Tusental kronor

År	Utfall	Anslags-sparande	Utfall
2017	Utfall	1 721 762	31 671
2018	Anslag	1 934 074 ¹	1 856 647
2019	Förslag	1 890 086	
2020	Beräknat	1 915 991 ²	
2021	Beräknat	1 938 719 ³	

¹ Inklusive beslut om ändringar i statens budget 2018 och förslag till ändringar i samband med denna proposition.

² Motsvarar 1 890 085 tkr i 2019 års prisnivå.

³ Motsvarar 1 890 085 tkr i 2019 års prisnivå.

Ändamål

Anslaget får användas för Tullverkets förvaltningsutgifter.

Budget för avgiftsbelagd verksamhet

Tabell 4.5 Offentligrättslig verksamhet

Tusental kronor

Offentligrättslig verksamhet	Intäkter till inkomstittel (som inte får disponeras)	Intäkter som får disponeras	Kostnader	Resultat (intäkt - kostnad)
Utfall 2017	996	69	69	0
Prognos 2018	370	85	85	0
Budget 2019	380	85	85	0

Tabell 4.6 Uppdragsverksamhet

Tusental kronor

Uppdragsverksamhet	Intäkter	Kostnader	Resultat (intäkt - kostnad)
Utfall 2017	103	110	-7
(varav tjänsteexport)	(53)	(53)	(0)
Prognos 2018	180	180	0
(varav tjänsteexport)	(0)	(0)	(0)
Budget 2019	180	180	0
(varav tjänsteexport)	(0)	(0)	(0)

Regeringens överväganden

Tabell 4.7 Härledning av anslagsnivån 2019–2021 för 1:2 Tullverket

Tusental kronor

	2019	2020	2021
Anvisat 2018 ¹	1 862 074	1 862 074	1 862 074
<i>Förändring till följd av:</i>			
Pris- och löneomräkning ²	28 013	53 918	76 646
Beslut			
Överföring till/från andra anslag			
Övrigt	-1	-1	-1
Förslag/beräknat anslag	1 890 086	1 915 991	1 938 719

¹ Statens budget enligt riksdagens beslut i december 2017 (bet. 2017/18: FiU10). Beloppet är således exklusive beslut om ändringar i statens budget.

² Pris- och löneomräkningen baseras på anvisade medel 2018. Övriga förändringskomponenter redovisas i löpande priser och inkluderar därmed en pris- och löneomräkning. Pris- och löneomräkningen för 2020–2021 är preliminär.

De principer som tillämpats vid utformningen av denna budget innebär att anslaget sammantaget ökar med 28 miljoner kronor 2019. I förhållande till beräknad anslagsnivå för 2019–2021 i budgetpropositionen för 2018 innebär tillämpningen av principerna att det tidigare beräknade tillskottet för ökade tullkontroller vid gränsen inte genomförs och anslaget ökas därför inte i enlighet med tidigare redovisade beräkningar.

Regeringen föreslår att 1 890 086 000 kronor anvisas under anslaget 1:2 *Tullverket* för 2019. För 2020 och 2021 beräknas anslaget till 1 915 991 000 kronor respektive 1 938 719 000 kronor.

5 Exekution

5.1 Mål för exekution

Kronofogdemyndigheten bidrar till att målet för utgiftsområdet uppnås genom att rättssäkert och kostnadseffektivt

- fastställa och verkställa betalningsskyldigheter och andra förpliktelser samt besluta om skuldsanering,
- informera om regler, verka för en god betalningsvilja och motverka överskuld-sättning, och
- förebygga och motverka ekonomisk brottslighet.

Kronofogdemyndigheten ska arbeta på ett sådant sätt att allmänhet och företag har förtroende för Kronofogdemyndighetens verksamhet och att kvinnor och män ges samma möjligheter och villkor vid kontakter med myndigheten.

5.2 Resultatredovisning

Resultatbedömningen av delområde exekution görs i huvudsak utifrån Kronofogdemyndighetens bidrag till målet ovan. Till stöd för bedömningen av resultatet finns bl.a. Kronofogdemyndighetens årsredovisning, rapporter och Riksrevisionens iakttagelser.

5.2.1 Resultatindikatorer och andra bedömningsgrunder

Ett urval av indikatorer har använts i syfte att ge en övergripande bild av delområdet och beskriva hur det har utvecklats under året. Några av indikatorerna har även använts för den samlade analysen för utgiftsområdets utveckling i avsnitt 2 Skatt, tull och exekution. Dessa har markerats med (UO). De övriga indikatorerna används specifikt för att belysa och fördjupa redovisningen vad gäller utvecklingen inom delområde exekution.

Resultatindikatorer och bedömningsgrunder för indrivning och verkställighet, skuldsanering samt brottsbekämpning är

- indrivet belopp (UO),
- antal allmänna och enskilda mål,
- antal ansökningar om betalningsföreläggande och handräckning,
- antal ansökningar om skuldsanering, och
- totalt belopp avseende betalningssäkringar och kvarstad.

Resultatindikatorer och bedömningsgrunder för verksamhet som syftar till att underlätta för allmänhet och företag att göra rätt för sig och ha förtroende för verksamheten är

- ranking i kvalitets- och anseendemätningar (UO), och
- enkelt att nå myndigheten (UO).

5.2.2 Resultat

Indrivning och verkställighet, skuldsanering samt brottsbekämpning

Tabell 5.1 Indrivning och verkställighet, skuldsanering samt brottsbekämpning

	2015	2016	2017
Indrivet belopp (mnkr)	10 000	11 000	12 000
Inkomna allmänna och enskilda mål (antal)	2 269 013	2 214 122	2 201 734
- allmänna	1 658 423	1 586 902	1 538 085
- enskilda	610 590	627 220	663 649
- avhysningsmål	6 684	6 376	6 069
Inkomna ansökningar betalningsföreläggande och handräckningar (antal)	1 209 749	1 185 507	1 217 684
Inkomna skuldsaneringsansökningar (antal)	11 263	12 395	19 509
- kvinnor	5 234	5 675	8 836
- män	6 028	6 711	10 673
Samverkan brottsbekämpning (timmar)	7 059 ¹	7 090	9 115
Säkrat belopp betalningssäkring (mnkr)	224	225	159
Säkrat belopp kvarstad (mnkr)	48	79	955

¹Anges med exakt antal timmar. I tidigare budgetpropositioner angavs ett avrundat antal timmar.

Källa: Kronofogdemyndigheten.

En huvuduppgift för Kronofogdemyndigheten är att driva in skulder. Under 2017 drevs knappt 12 miljarder kronor in varav knappt 6,5 miljarder kronor hänförs till statliga fordringsägare och knappt 5,5 miljarder kronor till enskilda. Löneutmätning är den åtgärd som ger mest pengar till borgenärer i enskilda mål.

Inflödet av allmänna mål har minskat med ca 3 procent medan inflödet av enskilda mål har ökat med ca 6 procent jämfört med föregående år. Vad gäller allmänna mål är de vanligaste skulderna för män böter, avgifter till brottsofferfonden och underskott på skattekontot. För kvinnor är det TV-avgifter, studiemedelsavgifter och underskott på skattekontot.

Antalet gäldenärer med skulder i Kronofogdemyndighetens indrivningsdatabas minskade något och låg strax under 500 000. Det är en nivå som har varit stabil de senaste tio åren trots att befolkningen i Sverige ökar. Att antalet gäldenärer minskat de senaste åren bedöms bero på den starka högkonjunkturen, låga räntor och minskad

arbetslöshet. Att fler personer beviljats skuldsanering bedöms också i viss mån ha bidragit. Vid årets slut uppgick antalet gäldenärer till 477 880 varav 418 000 var fysiska personer. Av dessa var 66 procent män och 34 procent kvinnor.

Antalet barn i Kronofogdemyndighetens register uppgick till 812 vilket är 13 färre än 2016. De vanligaste anledningarna till att barn förekommer hos Kronofogdemyndigheten är skulder i form av avgifter till brottsofferfonden, skadestånd, böter och skatteskulder.

Myndigheten arbetar aktivt med att sprida information för att förebygga överskuldssättning. Samverkan sker brett med bl.a. Konsumentverket, Kriminalvården och Finansinspektionen för att sprida kunskap. Exempelvis har ca 500 personer deltagit i en utbildningsdag riktad till dem som i sitt arbete eller ideellt möter nyanlända för att de ska kunna ge information och vägledning i privatekonomiska frågor.

Betalningsföreläggande och handräckning

Inflödet av ansökningar om betalningsföreläggande ökade med 3 procent vilket kan härledas till att de största ingivarna har lämnat in fler ansökningar än 2016. Ärendeinflödet har i huvudsak legat kring 1,2 miljoner ansökningar de senaste tio åren. 2008 var ansökningarna ca 200 000 färre, men i samband med lågkonjunkturen 2008–2010 ökade ansökningarna och har sedan dess legat på denna högre nivå. Cirka 44 procent återkallas innan utslag meddelas, dvs. skulden betalas eller parterna kommer överens efter det att Kronofogdemyndigheten har informerat om att det finns ett krav på betalning. Antalet avslutade mål ökade med 2 procent.

Handläggningen av ärendena om betalningsföreläggande har blivit snabbare och effektivare samtidigt som kvaliteten har höjts. Stärkt styrning och fortsatt utveckling av smarta arbetsätt ligger bakom utvecklingen. De brister som kräver fortsatta insatser finns inom delgivning där handläggningstiderna är alltför långa. Av målen avslutades 69 procent inom två månader och 89 procent inom fyra månader. Merparten av ansökningarna riktas mot fysiska personer och av dessa avsåg ca 400 000 unika personer. Åldersgruppen med flest svarande var 26–34 år, vilket är en förändring jämfört med de tre senaste åren då de flesta svarande var 45–54 år. Av fysiska personer var 56 procent män och 44 procent kvinnor. Knappt 27 procent av ansökningarna

som riktades mot fysiska personer avsåg ett kapitalbelopp på 500 kronor eller lägre.

Allt färre ansöker om handräckning och det gäller både vanlig handräckning, som minskat med 6 procent, och särskild handräckning som har minskat med 5 procent.

Indrivning och verkställighet

Kronofogdemyndigheten har under en längre tid haft svårt att hantera inbetalda medel i den takt de har kommit in. Det innebär att många har fått vänta länge på att få sina pengar men även att risken för fel ökar. Problemen beror på flera samverkande faktorer. Det handlar om bristande kompetens och arbetsrutiner, införande av nya it-system och att inte ha tilldelats tillräckligt med resurser. Justitieombudsmannen har riktat kritik mot myndigheten och Riksrevisionen har noterat bristerna i samband med granskning av delårsrapporten. Ett brett arbete med flera åtgärder har vidtagits. Ytterligare resurser har tillförts och styrningen har stärkts. Insatserna har lett till förbättringar, men en långsiktigt, stabil nivå har inte uppnåtts.

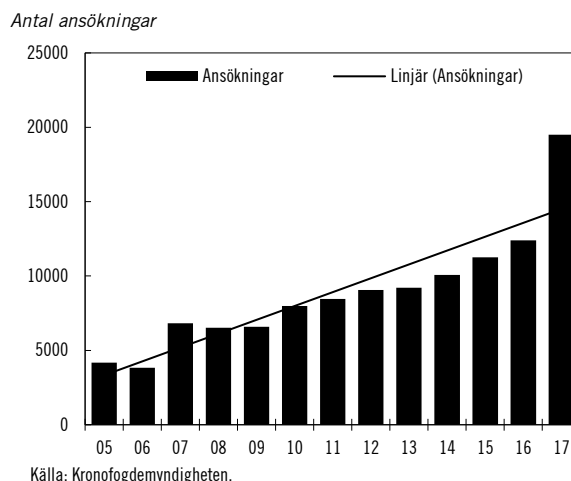
Antalet ansökningar om avhysning har minskat med 5 procent jämfört med föregående år och uppgick till 6 069, varav 2 091 verkställdes. Fler män än kvinnor berörs av verkställda avhysningar (66 procent). Antalet barn som berördes av verkställd avhysning var 392, en ökning med 5 barn. Arbetet med vräkningsförebyggande åtgärder riktade till bl.a. hyresvärdar och socialtjänst, men även mediernas rapportering bedöms ha bidragit till utvecklingen där antalet ansökningar om avhysning är den lägsta sedan 1982, då en sammanhållen statistik började föras.

Stort inflöde av skuldsaneringsansökningar

Antalet ansökningar om skuldsanering har fortsatt att öka. En ny, och för gäldenären mer förmånlig, skuldsaneringslag trädde i kraft den 1 november 2016. Därför väntade många med att ansöka tills den nya lagen trädde i kraft. 2017 ansökte drygt 19 000 om skuldsanering och de senaste 10 åren har antalet ansökningar nästan tredubblats. Regeringen har i budgetpropositionen för 2018 tillfälligt förstärkt Kronofogdemyndighetens anslag 2018 och 2019 för att hantera det ökade antalet ansökningar. Myndigheten har omfördelat resurserna för att stärka arbetet och det har bl.a. lett till att den aktiva handläggningstiden minskat med 8 procent. Av ansökningarna gjordes 55 procent av män. Av männens ansökningar beviljades 59 procent och

de vanligaste orsakerna till överskudsättning var sjukdom, arbetslöshet och olönsamhet i företag. Av kvinnornas ansökningar beviljades 68 procent och de vanligaste orsakerna till överskudsättning var sjukdom, arbetslöshet och skilsmässa. Sammantaget beviljades 63 procent av ansökningarna om skuldsanering.

Diagram 5.1 Inkomna ansökningar om skuldsanering



Regeringen har i myndighetens regleringsbrev lämnat uppdrag om att Kronofogdemyndigheten ska verka för en hög medvetenhet om skuldsanering i samhället. Flera åtgärder har vidtagits för att öka allmänhetens kännedom, bl.a. har tryckt och webbaserat informationsmaterial tagits fram, kommunernas budget- och skuldrådgivare har informerats och utbildats. Omkring 33 000 personer har en pågående skuldsanering, vilket är en ökning med ca 5 000 jämfört med 2016.

Insatser för att motverka brottslighet

Genom kvarstad i brottmål har Kronofogdemyndigheten säkrat 955 miljoner kronor, vilket motsvarar 39 procent av yrkat belopp. Motsvarande för 2016 var 79 miljoner och 20 procent av yrkat belopp.

Kronofogdemyndigheten har haft indikationer på att myndigheten används som ett brottsverktyg genom att ansökningar lämnats i den summariska processen på fiktiva skulder från vissa företag. Myndigheten har vidtagit åtgärder för att förhindra att sådana skulder fastställs och har även polisanmält några av sökandena i dessa ärenden.

Samarbetet med bl.a. Polismyndigheten och Tullverket för att bidra i den tillgångsriktade brottsbekämpningen har förstärkts. Genom jourverksamhet säkerställer och utmäter myndigheten tillgångar som påträffas utanför ordinarie arbetstid hos gäldenärer som misstänks för eller

har samröre med organiserad brottslighet. Gemensamt för dessa gäldenärer är att Kronofogdemyndighetens tidigare tillgångsutredningar har visat att de saknat utmätningsbara tillgångar. Sammantaget har egendom för 6,7 miljoner kronor utmätts inom ramen för jourverksamheten under 2017. De gemensamma insatserna tillsammans med Polismyndigheten och Tullverket mot livsstilskriminella har inneburit att tillgångar för 4,2 miljoner kronor har utmätts (900 000 kronor 2016).

Förtroende för Kronofogdemyndighetens verksamhet

Tabell 5.2 Förtroende för Kronofogdemyndighetens verksamhet

	2015	2016	2017
Kantar Sifos anseendemätning	37	42	38
NKI (indexvärde)	66	i.u.	66
Kundservice (antal e-brev och telefonsamtal)	1 456 938	1 469 858	1 517 559

Källa: Kantar Sifo och Kronofogdemyndigheten.

I Kantar Sifos anseendemätning 2017 var Kronofogdemyndighetens värde i nivå med tidigare år. Ett anseendeindex över 50 är ett högt anseende för myndigheter och medelvärdet var 29 för alla myndigheter. Även myndighetens egen mätning av nöjd kundindex (NKI) visade en stabil nivå.

De vanligaste frågorna till kundservice handlar om skuldsaldo, det egna eller annans. De ökade förfrågningarna till kundservice beror på problem som kan kopplas till hanteringen av inbetalda medel inom verkställigheten. Problemen var som störst under första halvåret 2017.

Den genomsnittliga väntetiden inom kundservice var drygt 8 minuter. Målsättningen var 6 minuter, men problemen med hanteringen av inbetalda medel ökade trycket på kundservice och medförde längre svarstider. Merparten av dem som ringde var nöjda med svaret de fått. Resultatet har förvisso sjunkit jämfört med senaste mätningen 2015, men det är bättre än Kronofogdemyndighetens samlade indexvärde. 77 procent av kvinnorna och 66 procent av männen var nöjda med svaren.

Enligt uppdrag i myndighetens regleringsbrev för 2016 har Kronofogdemyndigheten tagit fram en handlingsplan för jämställdhetsintegrering och

påbörjat genomförandet av planen. I arbetet med jämställdhetsintegrering har myndigheten bl.a. konstaterat att det finns fler män än kvinnor i registren och att det finns osakliga skillnader i bemötandet. Flera insatser och aktiviteter har genomförts. Myndigheten arbetar normkritiskt och strävar efter att hitta rätt målgrupp. Under 2017 har fokus legat på att analysera varför män är överrepresenterade hos Kronofogdemyndigheten. Beroende på utfallet kommer åtgärder att vidtas i informations- och utbildningssyfte.

5.3 Budgetförslag

5.3.1 1:3 Kronofogdemyndigheten

Tabell 5.3 Anslagsutveckling 1:3 Kronofogdemyndigheten

Tusental kronor				
2017	Utfall	1 914 561	Anslags-sparande	2 615
2018	Anslag	1 946 575 ¹	Utgifts-prognos	1 923 574
2019	Förslag	1 973 353		
2020	Beräknat	1 968 682 ²		
2021	Beräknat	1 995 114 ³		

¹ Inklusive beslut om ändringar i statens budget 2018 och förslag till ändringar i samband med denna proposition.

² Motsvarar 1 940 051 tkr i 2019 års prisnivå.

³ Motsvarar 1 940 050 tkr i 2019 års prisnivå.

Ändamål

Anslaget får användas för Kronofogdemyndighetens förvaltningsutgifter samt för forskning inom exekutionsområdet.

Budget för avgiftsbelagd verksamhet

Tabell 5.4 Offentligrättslig verksamhet

Tusental kronor				
Offentligrättslig verksamhet	Intäkter till inkomstittel (som inte får disponeras) ¹	Intäkter som får disponeras ²	Kostnader	Resultat (intäkt - kostnad)
Utfall 2017	1 449 106	69	69	0
Prognos 2018	1 467 000	78	78	0
Budget 2019	1 467 000	80	80	0

¹ Omfattar avgifter med bestämt ekonomiskt mål vilket omfattar grundavgifter vid enskilda respektive allmänna mål, avgifter för försäljning, förberedelse, betalningsföreläggande, kallelse på okända borgenärer, dödande av förkommen handling och betalningsförmedling inom skuldsanering.

² Omfattar avgifter för information ur dataregister, kopior av allmänna handlingar och lösörekontrakt.

Tabell 5.5 Uppdragsverksamhet

Tusental kronor

Uppdragsverksamhet ¹	Intäkter	Kostnader	Resultat (intäkt - kostnad)
Utfall 2017	10 675	10 070	-67
(varav tjänsteexport)	(48)	(12)	(36)
Prognos 2018	10 480	11 508	-1 028
(varav tjänsteexport)	(450)	(450)	(0)
Budget 2019	12 727	12 138	589
(varav tjänsteexport)	(1 800)	(1 800)	(0)

¹ Avser pensionsadministration för AP-fonderna och premiepensionssystemet samt tjänsteexport.

för arbetet mot överskudsättning för företagare inte genomförs utan medel tillförs även 2019.

Regeringen föreslår att 1 973 353 000 kronor anvisas under anslaget 1:3 *Kronofogdemyndigheten* för 2019. För 2020 och 2021 beräknas anslaget till 1 968 682 000 kronor respektive 1 995 114 000 kronor.

Regeringens överväganden

Tabell 5.6 Härledning av anslagsnivån 2019–2021 för 1:3 Kronofogdemyndigheten

Tusental kronor

	2019	2020	2021
Anvisat 2018¹	1 946 575	1 946 575	1 946 575
<i>Förändring till följd av:</i>			
Pris- och löneomräkning ²	23 778	52 857	79 702
Beslut	3 000	-30 750	-31 163
Överföring till/från andra anslag			
Övrigt			
Förslag/beräknat anslag	1 973 353	1 968 682	1 995 114

¹ Statens budget enligt riksdagens beslut i december 2017 (bet. 2017/18:FiU10). Beloppet är således exklusive beslut om ändringar i statens budget.

² Pris- och löneomräkningen baseras på anvisade medel 2018. Övriga förändringskomponenter redovisas i löpande priser och inkluderar därmed en pris- och löneomräkning. Pris- och löneomräkningen för 2020–2021 är preliminär.

De principer som tillämpats vid utformningen av denna proposition innebär att anslaget sammantaget ökar med 26,8 miljoner kronor 2019 jämfört med 2018. De nya reglerna om skuldsanering som trädde i kraft den 1 november 2016 innebär bl.a. att Kronofogdemyndigheten tillhandahåller en betalningsförmedling som hanterar utbetalningar till borgenärerna med anledning av beslut om skuldsanering (prop. 2015/16:125, bet. 2015/16:CU19, rskr. 2015/16:235). Myndigheten tar ut en avgift för betalningsförmedlingen men disponerar inte dessa intäkter. Kronofogdemyndighetens anslag ökas därför med 3 miljoner kronor per år fr.o.m. 2019.

I förhållande till beräknad anslagsnivå för 2019 i budgetpropositionen för 2018 innebär tillämpningen av principerna att den tidigare beräknade minskningen av anslaget för insolvensregister och