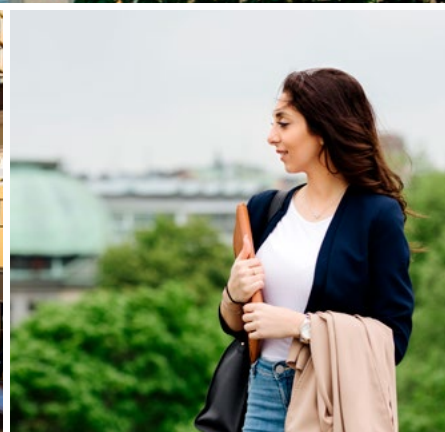




# HANDELSHÖGSKOLAN I STOCKHOLM



**INLAGA TILL DEN FORSKNINGS- OCH  
INNOVATIONSPOLITISKA PROPOSITIONEN**

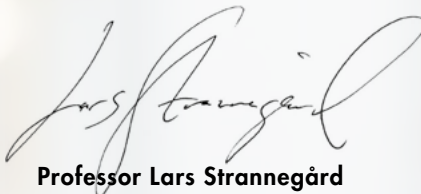
## INLEDNING

Handelshögskolan i Stockholm (HHS) välkomnar möjligheten till att få komma med inspel till forskningspropositionen. Vi ser mycket positivt på att fokus är inriktat mot excellens, internationalisering och innovation – vilka alla är tre centrala element i vår strategi.

Svenskt välstånd vilar på vår internationella konkurrenskraft. Basen för konkurrenskraften utgörs av ett välfungerande demokratiskt statskick där näringslivet präglas av innovation och global orientering och förvaltningen av organisatoriskt kunnande och effektivitet. Bibehållen och stärkt konkurrenskraft kräver forskning som ligger i framkant och utbildningar som vilar på vetenskaplig grund.

Ända sedan grundandet 1906 har HHS verkat utifrån en stadgefäst mission om "att stärka svensk konkurrenskraft genom vetenskaplig forskning och utbildning". Vårt tillvägagångssätt för att uppfylla detta har kontinuerligt utvecklats och anpassats efter de behov som råder i samhället.

Här ger vi en beskrivning av de insatser vi ser som viktiga i den kommande forskningspropositionen, hur HHS i dag verkar på den internationella arenan samt den vision vi har om att kunna bidra med att stärka kompetensförsörjningen till offentlig sektor framåt.



**Professor Lars Strannegård**

Rektor, Handelshögskolan i Stockholm

# HANDELSHÖGSKOLANS ÖNSKAN: SÄKERSTÄLL KONKURRENSNEUTRALITET

I fördelningen av statliga anslag har universitet och högskolor samt enskilda utbildningsanordnare olika förutsättningar. Universitet och högskolor samt Chalmers Tekniska Högskola (CTH) och Högskolan i Jönköping<sup>1</sup> (HJ) erhåller anslag utifrån uppdelningen av utbildning på grund- och avancerad nivå samt forskning och utbildning på forskarnivå. För HHS gäller andra förutsättningar, med konsekvensen att vi som forskningsintensivt lärosäte missgynnas (se s. 7).

Universitet och högskolor kan inte dra av ingående mervärdesskatt. I stället erhålls kompensation för belopp, motsvarande mervärdesskatt enligt mervärdesskattelagen, som rör verksamheten<sup>2</sup>. I enlighet med långsiktiga ramavtal med staten ska mervärdesskattekostnaderna för CTH och HJ "belastas med mervärdesskatt på ett konkurrensneutralt sätt i jämförelse med de statliga universiteten och högskolorna"<sup>3</sup>. Övriga lärosäten, inklusive HHS, är ej inkluderade och betalar således mervärdesskatt.

För HHS har detta betydande inverkan på vår verksamhet, på vår internationella konkurrenskraft och därmed förmåga att bedriva excellent forskning.

HHS vill att konkurrensneutralitet säkerställs genom att HHS behandlas likvärdigt med övriga universitet och högskolor med rätt att utfärda examina på forskarnivå och föreslår därmed att:

- En anslagspost för forskning och utbildning på forskarnivå upprättas för HHS, med en normaljustering så att direktanslaget är i paritet med andra forskningsintensiva lärosäten.
- Avtalet mellan HHS och staten kompletteras med en tillåtelse för HHS att rekvirera ersättning för ingående mervärdesskatt så att konkurrensneutralitet uppnås.

---

1. Båda dessa är, likt HHS, enskilda utbildningsanordnare med rätt att utfärda examina på forskarnivå.

2. Landh, M., Mörtstrand, T. (2021) Inhyrd, undervisande personal – hur påverkar momsreglerna privata utbildningsanordnare? *Myndigheten för yrkeshögskolan MYH 2021/2265*, s. 16.

3. Regleringsbrev för budgetår 2023 avseende anslagen 2:63 och 2:65 inom utgiftsområde 16 Utbildning och universitetsforskning (I:48), ap. 16 Mervärdesskattekostnader s. 7.

# HANDELSHÖGSKOLAN PÅ DEN INTERNATIONELLA ARENAN

HHS har under de senaste åren transformerats från ett nationellt lärosäte med internationella inslag till en ledande internationell handelshögskola, djupt förankrad i svenskt samhälls- och näringsliv. I en global konkurrens om talanger har denna förändring varit avgörande för att attrahera ny kompetens till Sverige, men också för att HHS ska kunna utgöra ett internationellt konkurrenskraftigt alternativ för de bästa svenska studenterna inom ekonomi, finans och företagsekonomi.

HHS är ackrediterad av EQUIS<sup>4</sup>, vilket innebär att all forskning, utbildning och övriga aktiviteter är på högsta internationella nivå. HHS är som enda svenska eller nordiska universitet medlemmar i prestigefyllda sammanslutningar som CEMS<sup>5</sup>, GNAM<sup>6</sup>, CIVICA<sup>7</sup> samt APSIA<sup>8</sup>, med medlemmar från universitet som LSE, Harvard, MIT, Yale, Columbia och Wharton.

Idag konkurrerar HHS med framstående europeiska lärosäten som LSE, St. Gallen och Bocconi. Vi konkurrerar både inom forsknings- och utbildningsområdet och vi gör det med framgång.

## FORSKNINGSEXCELLENS ÄR GRUNDEN

HHS har ett av Europas starkaste, och Sveriges enda, internationella forskargrupp inom finansiell forskning samt ledande internationella forskargrupper inom innovation och entreprenörskap. HHS nationalekonomer har varit drivande i att ta fram verktyg för att göra forskning generellt mer reproducerbar och tillförlitlig, med flertalet publikationer i till exempel *Nature* och *Science*. Även yngre forskare vid HHS verkar på högsta internationella nivå. Den prestigefyllda Assar Lindbeckmedaljen som tilldelas en framstående forskare under 45 år inom nationalekonomi har i fem fall av åtta tilldelats en forskare från HHS.

4. European Quality Improvement System.
5. Global Alliance in Management Education.
6. General Network of Advanced Management School.
7. Europeiska universitetsalliansen.
8. Association of Professional Schools of International Affairs.

### SWEDISH HOUSE OF FINANCE (SHoF)

SHoF är Sveriges nationella kompetenscentrum inom finansiell ekonomi. Det samlar internationellt ledande forskare och tjänar som en oberoende plattform där akademi, näringsliv som offentliga sektor kan utbyta kunskap, inhämta nya idéer samt få tillgång till ett globalt nätverk av världens främsta forskare inom finansiell ekonomi.

### HOUSE OF INNOVATION (HOI)

HOI är en tvärvetenskaplig forsknings-, utbildnings- och samverkansmiljö med fokus på innovation, digitalisering och entreprenörskap. HOI producerar forskningsbaserad kunskap som är relevant för företag, myndigheter, civilsamhälle, som individer.

### MISTRA CENTER FOR SUSTAINABLE MARKETS (MISUM)

MISUM är en tvärvetenskaplig forskningsmiljö som samlar över 30 forskare runt fyra breda teman: Humankapital och hållbar utveckling, Hållbar finans, Hållbara affärer genom entreprenörskap och innovation och Redovisningsplattformen.

### CENTER FOR RETAILING (CFR)

CFR bedriver tillämpad forskning med relevans för detaljhandelsindustrin. Det ansvarar även för administreringen av HHS:s kandidatprogram Retail Management, vilket är framtaget i nära samarbete med detaljhandelsindustrin.

Redan 2020, två år efter dess etablering, hade det privatfinansierade House of Innovations fakultet mer citeringar och fler internationella forskningssamarbeten per forskare jämfört med andra framstående forskningsmiljöer i Europa<sup>9</sup> (INSEAD, HEC Paris, LSE, TU Munich, samt Copenhagen Business School). 2021 rankades Center for Retailing (CFR), vilket också är privatfinansierat, som världens fjärde mest produktiva forskningsinstitution, med två av dess forskare rankade bland världens tio främsta, inom marknadsföring<sup>10</sup>.

FIGUR 1.



**Output in Top 5% Citation Percentiles**  
(field-weighted, %) – 1:a plats

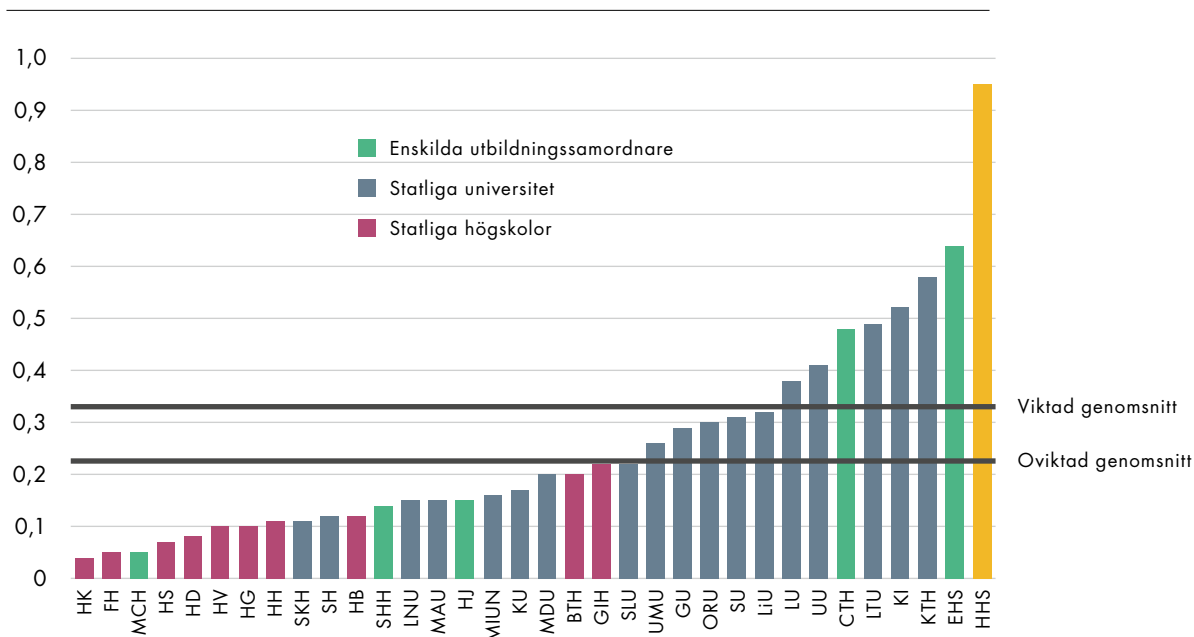
**Publications in Top 5% Journal Percentiles by CiteScore Percentile**  
(%) – 1:a plats

**Output in Top 10% Citation Percentiles**  
(field-weighted, %) – 1:a plats

Källa: Scopus 2023

Faktum är att enligt UKÄ:s bibliometriska kvalitetskriterier rankas HHS som främst bland Sveriges 18 fullvärdiga universitet i tre kategorier för perioden 2011–2021 (se figur 1). En viktigt bidragande orsak till detta är att HHS har högst andel doktorander i förhållande till fakultet, med ett nära till 1–1 förhållande (se figur 2).

FIGUR 2. DOKTORAND-FAKULTET KVOT



Källa: UKÄ "Antalet doktorander (helårs) 2022", "Forskande och undervisande personal (individer) enl. forskningsämnesindelning".

9. SciVal analyserat av HHS och KTH Bibliotek i mars 2021. Jämförelse gjordes inom Top 10% Citation Percentiles, Field-Weighted Citation Impact (excl. self-citation), och International Collaboration % of Research.

10. Ford, J. B., Bezbaruah, S., Mukherji, P., Jain, V., & Merchant, A. (2021). A decade (2008–2019) of advertising research productivity: A bibliometric review. *Journal of Business Research*, 136, 137–163.

## INTERNATIONALISERING DRIVER FORSKNINGSEXCELLENS

HHS stärkta position inom forskningsexcellens är ett resultat av ett mer övergripande arbete med att positionera oss som en internationell handelshögskola med svenska rötter. De senaste åren har 80 procent av nyanställda inom HHS:s fakultet erhållit doktorexamen från utländska lärosäten, med flera av dem från erkända lärosäten som Harvard, Kellogg och Imperial College i London. HHS har etablerat ett antal masterprogram som ger dubbla examina med ledande europeiska lärosäten som Bocconi, Sciences Po och St. Gallen. Vi har också som första, och enda lärosäte, infört att samtliga utbildningar numera genomförs på engelska. HHS har också satt en tydlig målbild om att 50 procent av studenterna på samtliga program ska vara utländska (i dag är det drygt en tredjedel, vilket är högst i Sverige). Vårt målmedvetna arbete har uppmärksammats. Exempelvis är HHS det enda lärosätet som fått högsta betyg från Stiftelsen för internationalisering av högre utbildning och forskning (STINT) avseende internationalisering åtta år i rad.



HHS har som enda lärosäte i Sverige fått högsta betyg från STINT åtta år i rad.

HHS:s internationaliseringsstrategi har drivits utifrån vår mission att stärka svensk konkurrenskraft. För att meningsfullt definiera excellens, är det avgörande att betrakta den inom en global ram. Det är därför HHS:s satsningar på internationalisering inte bara är strategiska utan också väsentliga. Utan en väletablerad internationell miljö saknas attraktiviteten för ledande forskare (svenska som internationella) att vara verksamma i Sverige. Likaså väljer de mest talangfulla svenska studenterna internationella alternativ om de inte erbjuds en kosmopolitisk miljö här i Sverige. Följdeffekterna av att inte agera på detta är en mer provinsial, oattraktiv och irrelevant forsknings- och utbildningsmiljö som saknar förmåga att bidra till svenskt samhälls- och näringsliv. Genom vårt handlande har vi bidragit till att stävja kompetensflykt (eng. brain drain) och i stället stimulerat kompetensattraktion (eng. brain gain).

## **DET STATLIGA FINANSIERINGSSYSTEMET MISSGYNNAR HHS**

HHS:s satsning på excellens premieras överhuvudtaget inte i det nuvarande statliga finansieringssystemet.

Till skillnad från universitet och högskolor (samt enskilda utbildningsanordnare som CTH och HJ) redovisas inte statens anslag till HHS uppdelat i två kategorier: utbildning på grund- och avanceradnivå samt forskning och utbildning på forskarnivå. HHS har endast en anslagspost.

När det gäller anslag till forskning och utbildning på forskarnivå, som statliga universitet och högskolor samt CTH och HJ erhåller, så sker fördelningen baserat på antalet studenter samt resultat i kvalitetsindikatorerna bibliometri och indragna externa medel.

För HHS del spelar kvalitetsindikatorer när det gäller fördelningen av resurser för att "stärka forskningen och forskningsanknytningen i utbildningen"<sup>11</sup> ingen roll. I stället vilar anslaget utslutande på ett basbelopp baserat på antal helårsstudenter. HHS ser det som djupt problematiskt.

För det första är kopplingen mellan antalet helårsstudenter och forskningsexcellens oklar. För det andra belönar denna fördelning utslutande kvantitet (av antalet studenter) före kvalitet. Till saken hör att HHS får lägre basbelopp per helårsstudent i ersättning för forskning<sup>12</sup> jämfört med universitet och högskolor samt enskilda utbildningsanordnare som CTH och HJ.

Resultatet illustreras av att HHS erhåller betydligt lägre andel av våra totala intäkter från staten, nämligen 19 procent, i jämförelse med genomsnittet för universitet, som ligger på 57 procent, samt enskilda utbildningsanordnare med rätt att utfärda examina på forskarnivå, där motsvarande siffra är 54 procent (se figur 3).

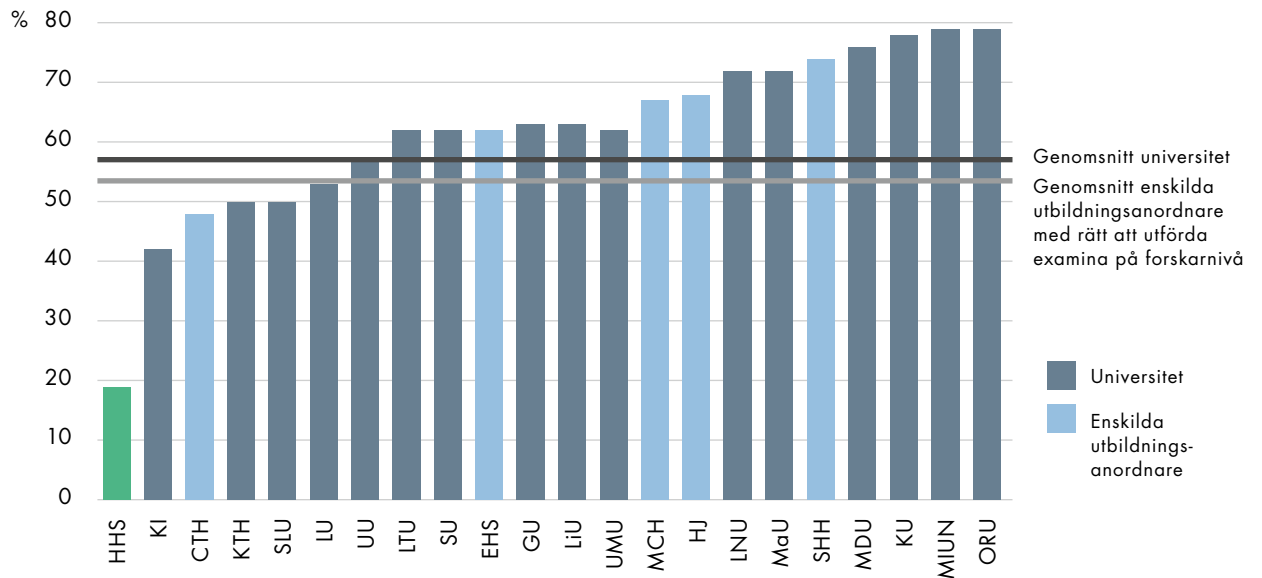
Figur 4 visar hur övriga universitets anslag för forskning och utbildning på forskarnivå skiljer sig mot HHS i förhållande till fakultet och doktorander på individnivå. Kort sagt: Hur stor är ersättningen per fakultetsmedlem och doktorand från statens anslag till forskning. Vad bilden visar är att HHS får väsentligt mindre per fakultetsmedlem och doktorand jämfört med övriga universitet.

---

11. Regleringsbrev för budgetår 2023 avseende anslagen 2:63 och 2:65 inom utgiftsområde 16 Utbildning och universitetsforskning (I:48), ap.2 Handelshögskolan i Stockholm,

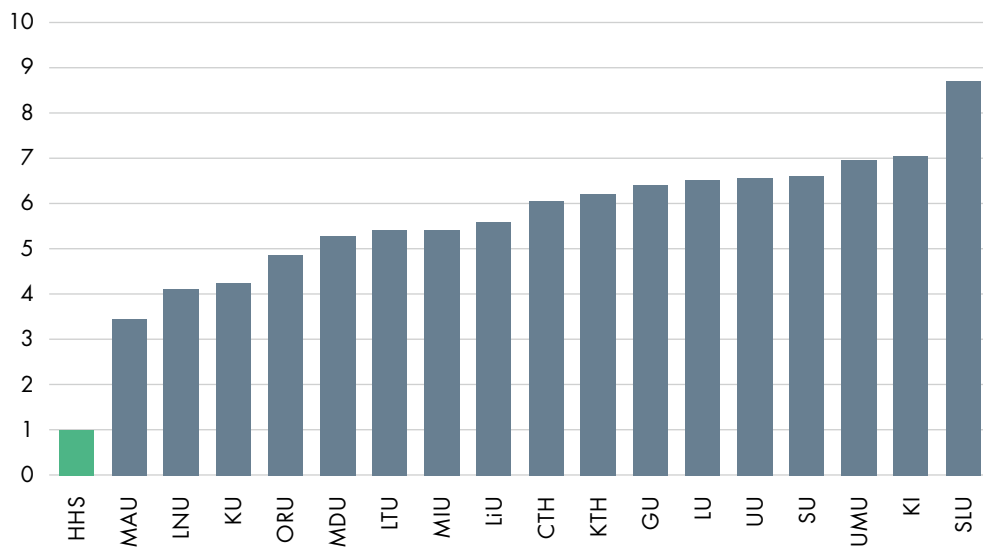
12. Ersättningen per helårsstudent, vilket refereras till som basresurs, angavs i (Prop.2020/21:60, s. 55) till 12 000 kronor för HHS vilket kan jämföras med 17 500 kronor per helårsstudent för statliga universitet och högskolor samt CTH och HJ.

FIGUR 3. ANDEL AV TOTALA INTÄKTER FRÅN STATLIGA ANSLAG FÖR UNIVERSITET OCH ENSKILDA UTBILDNINGSANORDNARE 2022 (%)



Källa: UKÄ "Totala intäkter 2022".

FIGUR 4. ANSLAG FÖR FORSKNING OCH UTBILDNING PÅ FORSKARNIVÅ PER FAKULTETSLEDNING OCH DOKTORAND, NORMERAT FÖR HHS<sup>13</sup>



Källa: UKÄ "Forskning och utbildning på forskarnivå", "Forskande och undervisande personal (individer) enl. forskningsämnesindelning", "doktorander (helårs) enl. forskningsämnesindelning och försörjningsform".

13. Beräkningen har gjorts genom att dela anslag för "forskning och utbildning på forskarnivå" med summan av "forskande och undervisande personal" och "helårsdoktorander" för respektive lärosäte.



En ytterligare faktor som påverkar HHS:s situation är att vi inte har rätt att rekvirera ersättning för mervärdesskatt, något som andra statliga universitet och högskolor samt CTH och HJ åtnjuter.

Avsaknaden av konkurrensneutralitet gör att HHS har en grannliga utmaning i att möta den internationella konkurrensen. Vi har helt enkelt ojämna ekonomiska förutsättningar jämfört med våra internationella konkurrenter. Detta blir tydligt när man betraktar de stora intäktskällorna för de europeiska lärosäten som nämndes ovan och som HHS ser som relevanta peers. 2022 erhöll både LSE<sup>14</sup> och Bocconi<sup>15</sup> mer än hälften av sina intäkter från studieavgifter för kandidat- och mastersstudenter, samtidigt som St. Gallen<sup>16</sup> fick nära 55 procent från offentliga medel.

Långsiktigt är denna diskrepans mellan ambition och resursbas ohållbar. Om inte nuvarande system ändras kommer HHS tvingas till att ompröva vår målbild alternativt genomföra genomgripande ändringar av vår finansieringsmodell.

---

14. London School of Economics and Political Science. (2023). LSE Finance Division. Finance Division. <https://info.lse.ac.uk/staff/divisions/Finance-Division>

15. Bocconi 2022 Financial Statement [https://www.unibocconi.eu/wps/wcm/connect/dae5853a-d552-4221-a17d-cdbca069d8d1/FS+2022+ITA\\_ENG.pdf?MOD=AJPERES&CVID=oBapQ79](https://www.unibocconi.eu/wps/wcm/connect/dae5853a-d552-4221-a17d-cdbca069d8d1/FS+2022+ITA_ENG.pdf?MOD=AJPERES&CVID=oBapQ79)

16. University of St. Gallen (2022, September 14). Annual Report 2021-22. Annual Report University of St.Gallen 2021/2022. Retrieved September 17, 2023, from [https://issuu.com/universityofstgallen/docs/lp570116-hsg\\_jb\\_2021-2022\\_en\\_web](https://issuu.com/universityofstgallen/docs/lp570116-hsg_jb_2021-2022_en_web)

# HHS I FRAMTIDEN – EN ÖKAD SATSNING PÅ OFFENTLIG SEKTOR

Den svenska välfärden står inför stora problem och måste komma till bukt med de utmaningar som offentlig sektor brottas med. Vikande skolresultat, brister i vård och omsorg samt ökande belastning på rättsväsendet. HHS mobiliserar inom samhällsvetenskaplig forskning i syfte att bidra till offentlig sektor och ta ett större ansvar för ett mer motståndskraftigt samhälle. Mot bakgrund av detta har HHS sedan ett år tillbaka startat forskningsområdet House of Governance and Public Policy (GaPP) och står nu i startgroparna för att bidra till Sveriges konkurrenskraft inom dessa forskningsområden.

## HHS ARBETE MED OFFENTLIG SEKTOR

HHS har en lång tradition att samverka med offentlig sektor och bidrar med viktig kompetensförsörjning till myndigheter och andra lärosäten som rådgivare, expertstöd och styrelseledamöter i det offentliga arbetet samt med vidareutbildningar av offentlig sektors personal.

De senaste åren har upp till tio procent av kandidatstudenterna och sju procent av masterstudenterna gått vidare till en anställning inom offentlig sektor direkt efter examen<sup>17</sup>. Även HHS examinerade doktorer väljer i hög grad att söka sig till offentlig sektor. Exempel på myndigheter som rekryterat doktorer från HHS är Regeringskansliet, Riksbanken, Myndigheten för Tillväxtanalys, Konjunkturinstitutet, Ekonomistyrningsverket, Skatteverket, FOI, FI samt Myndigheten för vård- och omsorgsanalys. HHS ser att kraven på anställda i offentlig sektor ökat där det i högre utsträckning än tidigare ställs krav på genomgången forskarutbildning och att detta behov kommer att accentueras ytterligare framgent. Med det nya Masterprogrammet inom Public Policy and Administration (MPP) kommer det att finnas ännu bättre förutsättningar att utveckla ett nära partnerskap och arbete med offentlig sektor kring rekrytering av kvalificerade medarbetare.

---

17. Kategorier som inkluderats är offentlig sektor, sjukvård och utbildning.



FIGUR 6. FORSKNINGSCENTER VID GaPP – SAMTLIGA ÄR TIDSBEGRÄNSADE

**CENTER FOR MUNICIPALITY GOVERNANCE (CMG)** Centrets uppdrag är att bedriva kunskapsproduktion inom kommunal ekonomi. Forskning bedrivs bland annat kring publika rankingsystem uppkomst och effekter, ägarstyrning inom kommunalägda bolag som verksamhetsstyrning av äldreomsorg.

**CENTER FOR EDUCATIONAL LEADERSHIP AND EXCELLENCE (CELE)** Centrets uppdrag är att underlätta ackumulering av kunskap och expertis kring ledarskap och organisation inom utbildning. Detta sker genom samlad forskning inom ledarskap och organisation, bemanning och karriärledning samt arbetsvillkor för elever och pedagoger inom skolan.

**CENTER FOR RESILIENT HEALTH (CRH)** Centret fokuserar på att främja forskning om hälsa, vård och hälsopolitisk. Forskning som bedrivs inkluderar innovation inom vård och omsorg, förbättrade hälso- och sjukvårdssystem, inkluderande tillgång till kvalitetsvård som policy för att främja en hållbar life science-sektor.

**CENTER FOR STATECRAFT & STRATEGIC COMMUNICATION (CSSC)** Centret bedriver forskning med särskilt fokus på statskonst och strategisk kommunikation. Forskning sker inom tre teman: information och säkerhet, retorik samt diplomati. Samtliga forskningsteman genomsyras av tonvikt på historiska studier och koppling till statskonst. Centret ingår i Ax:son Johnson Institute for Statecraft and Diplomacy (AJI) med Cambridge University, King's College London och John Hopkins som övriga medlemmar.

**KARL ADAM BONNIERS CENTER FOR GOVERNANCE (KABCG)** Ett tvärvetenskapligt forskningscentrum med syfte att utveckla, implementera och sprida ny och befintlig kunskap som förbättrar styrningen i både offentliga och privata organisationer. De komplexa utmaningar som samhällen står inför kräver kompetens och samarbete utöver det vanliga. Uppdraget för forskningscentret är att stärka kunskapsöverföring och framtida ledarskap genom att överbrygga klyftan mellan privat och offentlig sektor.

En central del av HHS nya storsatsning mot offentlig sektor är House of Governance and Public Policy (GaPP) med övergripande mål att stärka Sveriges konkurrenskraft och vilja att bidra till att utveckla offentlig sektor samt verka i gränslandet mellan akademi och praktik. GaPP träffar regelbundet företrädare för Regeringskansliet och svenska myndighetschefer för att bland annat tillgängliggöra forskning, vara en aktiv samtalspartner och problemlösare kring aktuella samhällsutmaningar, samt diskutera praktiska utredningar och vidareutbildningar. GaPP har på mindre än ett år tagit fram enskilda kurser på grundutbildningen, haft ett stort antal välbesökta seminarier, genomfört policy labs (kring utvalda områden med ett 20-tal inbjudna per omgång), erhållit stora forskningsanslag från svenska och internationella stiftelser, publicerat ledande forskning samt drivit konferenser och ett flertal nära dialoger med departement, myndigheter och andra offentliga aktörer om samverkan, utvärderingar och kvalitetsarbete.

HHS forskare bidrar även aktivt till offentlig sektor på andra sätt. Forskare från HHS är rådgivare till såväl svenska som utländska myndigheter, till exempel Riksbanken, Riksgälden, Norges Bank, Finansinspektionen, FCA i Storbritannien och Världsbanken. De är ofta anlitate experter i olika myndigheters expertråd (till exempel Riksgälden, Finansinspektionen, Konsumentverket och Ekonomistyrningsverket) deltar som experter i offentliga utredningar, är utsedda styrelseledamöter i myndigheter och flera av AP-fonderna samt deltar i arbetet i ett stort flertal privata och offentliga forskningsstiftelser.

Ända sedan starten 1968 har HHS vidareutbildning haft ett nära samarbete med offentlig sektor. Mot offentlig sektor erbjuds idag såväl öppna som skräddarsydda program. HHS har ett nära samarbete med Sobona, de kommunala företagens arbetsgivarorganisation. Fem program erbjuds, det äldsta från 2012: Ordförande-programmet för kommunala bolag, VD-programmet för kommunala bolag, Det strategiska ledarskapet samt Utvecklande HR. Skräddarsydda program har också genomförts för nationella som internationella organisationer såsom IFC – International Finance Corporation (World Bank Group), Nordiska investeringsbanken, Kommuninvest och Svensk scenkonst. HHS:s vidareutbildning genomför även en nystartad MBA Defence åt Försvarsmakten och en MBA Public Health åt Karolinska Sjukhuset är under uppstart. 2022 erbjöds även två öppna program som under 30 år vidareutbildat chefer inom offentlig sektor: Offentliga sektorns managementprogram, Och Chefsutvecklingsprogrammet för sjukvården. Dessa har sedan starten 1993–94 haft cirka 1 000 respektive 750 deltagare. Offentliganställda utgör även en stor deltagargrupp på HHS vidareutbildnings andra öppna program.

## **KUNSKAPSUPBYGGANDE INOM PUBLIC POLICY**

I Vinnova-finansierade studien<sup>18</sup> "Stockholm School of Governance" från 2019 konstaterade rapportförfattarna att det behövs en ny typ av nationell institution och kluster med förmåga att hantera komplexa och tvärvetenskapliga samhällsproblem i nära samverkan med övriga samhället och näringslivet:

*"Sverige, och världen, behöver en svensk School of Governance – ett dynamiskt utbildnings- och forskningsnav i ett kluster av lärosäten, myndigheter, företag och organisationer med behov av att ständigt levandegöra och förnya governance".*

---

18. Berglöf, E., Ackum, S., Tyrstrup, M., Törnblom, J. (2019) Stockholm School of Governance. *Global Utmaning*.

Även andra organisationer har pekat i en liknande riktning. I april 2019 fick exempelvis Tillitsdelegationen ett tilläggsuppdrag av dåvarande regeringen, där syftet var att föreslå hur en obligatorisk utbildning för alla nya statstjänstemän skulle kunna organiseras och utformas. Såväl finska Sitra<sup>19</sup> som Unesco<sup>20</sup> har i publikationer påvisat behov av framtida utbildningar med ett bredare fokus som ger förutsättningar för att möta komplexa samhällsproblem. Statskontoret pekade i två publikationer<sup>21</sup> ut den ökande komplexiteten i offentlig sektor och behovet av en mer samordnad och samverkande förvaltning. Flera svenska forskare och samhällsdebattörer (se till exempel DN Debatt 27 april 2023<sup>22</sup>) har även pekat på att svenska lärosäten inom samhällskunskap inte i tillräckligt hög omfattning har fokus på och bidrar till att lösa de stora svenska samhällsutmaningarna, ej heller är en tillräckligt aktiv partner till myndigheter och andra offentliga aktörer. HHS delar denna problembild.

HHS bidrar redan i dag i betydande omfattning till offentlig sektor, men ser också att samhällsutmaningar såsom klimatförändringar, massmigration och en betydande geopolitisk instabilitet för att nämna några kommer att accentueras. Dessa kräver ett särskilt fokus och än mer riktade insatser. Uppdraget för en ny institution skulle enligt Vinnovastudien vara att:

- Främja framsynhet, insikt och förståelse för samhällsbehov och nya möjligheter
- Skapa förutsättningar och kapacitet för organisatorisk och samhällslig förändring
- Fungera som nod – nationellt och internationellt – för utbyte av erfarenheter
- Utgöra ett centrum för kunskapsutveckling genom forskningsverksamhet

HHS delar denna bild av utformningen av ett långsiktigt uppdrag, det vill säga att det behövs ett brett kunskapsnav med förmåga att nå ut till både offentlig och privat sektor med såväl kvalificerad forskning som grund- och vidareutbildning.

Rapportförfattarna konstaterade vidare att Sverige ur ett internationellt perspektiv halkat efter vad gäller bildandet av särskilda Public Policy-högskolor. En svensk motsvarighet ligger helt i linje med vad andra länders toppskolor i exempelvis Frankrike, Storbritannien Tyskland och USA (till exempel Oxford, LSE, Sciences Po, Hertie, Harvard Kennedy School) gjort i vissa fall under årtionden. Bara i USA erbjuds en MPP på över 100 lärosäten och samtliga toppuniversitet som exempelvis Harvard, Chicago, Princeton, Cornell, Stanford, Berkeley, Georgetown och Brown har således välrenommerade utbildningar. Utbildningarna har försett departement, myndigheter och andra delar av offentlig sektor med högkvalitativa tjänstepersoner och framtida ledare såsom statssekreterare och generaldirektörer.

---

19. Se t.ex. "Sustainability, Human Wellbeing and the Future of Education" från 2019.

20. Se UNESCOs Working Papers, Sept 13, 2015. The futures of learning 1: Why must learning content and methods change in the 21st Century.

21. Se Statlig förvaltningspolitik för 2020-talet, en forskningsantologi. Statskontoret 2019 och "Frivillig samverkan mellan myndigheter, några exempel" Statskontoret 2017.

22. DN Debatt 27 april 2023 "Plakatpolitik har tagit över i reformlandet Sverige".

Stockholm pekas i rapporten ut som den plats där ett kluster har bäst förutsättningar att byggas upp och där behoven också är som störst. Basen föreslås vara Handels-högskolan i Stockholm<sup>23</sup>. Rapporten pekade vidare på behov av utbildningar på såväl master- som exekutivnivå med en hög andel internationella studenter och forskare. Författarna pekade också på att en svensk institution har förutsättningar att även locka till sig internationella studenter och fakultet givet att den svenska modellen och Sverige som land generellt har ett gott rykte internationellt med en i stort välfungerande offentlig sektor som åtnjuter medborgarnas förtroende.

HHS har ambitionen, viljan och som Vinnovareporterna visar på de bästa förutsättningarna i Sverige (och sannolikt även i Norden) att bygga en Public Policy-högskola med stor bredd och ett tillhörande nätverk, där ett första steg blir etableringen av ett MPP-program.

## **MÖJLIGA NYA UTBILDNINGAR INOM PUBLIC POLICY OCH FÖRVALTNING**

HHS ämnar som beskrevs ovan att som första svenska institution erbjuda en tvåårig MPP-program. Förutsatt att statlig finansiering är på plats är målsättningen att senast 2026 ha den första kohorten studenter på plats. Rekrytering av ny fakultet kräver exempelvis minst ett års framförhållning.

MPP-programmen utomlands är antingen inom huvudinriktningarna Public Policy eller Public Administration. I det förstnämnda är fokus på formulering och effektanalys av policies med större inslag av forskningsdesign, dataanalys, policyanalys, statistik och nationalekonomi. I det sistnämnda finns ett tydligare fokus på implementering och management av policies med kurser inom management, ledarskap, policyanalys, samt redovisning och styrning.

HHS:s ambition är att erbjuda en sammanhållen utbildning med en kombination av Public Policy och Public Administration med ett trettiotal studenter första året för att sedan växa till uppskattningsvis 50 studenter per årskurs. Första året planeras sammanhållna kurser inom mikro- och makroekonomi, ekonometri, offentlig ekonomi och statsvetenskap. Det andra året planeras valbara kurser från samtliga masterprogram vid HHS. Studenter kommer även att kunna välja det nya sustainability- eller data analytics-spåret som erbjuds samtliga studenter.

---

23. Ett av tre möjliga alternativ som lyfts fram i rapporten.

Möjligheten finns till utbytesterm med någon av HHS 80 partneruniversitet i världen, till exempel Sciences Po och Hertie School of Governance i Europa som erbjuder välrenommerade MPP-program. Förutsättningarna att fördjupa dessa samarbeten är mycket goda och skulle exempelvis kunna innebära möjligheten till en dubbelexamen, som redan görs med ett trettiotal europeiska lärosäten, bland annat Sciences Po. MPP-programmet kommer även att innehålla en obligatorisk uppsats, men i dagsläget planeras inte för någon obligatorisk praktik vilket finns på några av utbildningarna i Europa. En obligatorisk praktik skulle ge en mindre flexibilitet för programmets genomförande. Däremot är planen att integrera myndigheter och NGO:s i utbildningen genom cases, föreläsningar och seminarier. HHS studenter gör dessutom i hög utsträckning praktik under sommaren och extraarbetar under terminerna och för offentlig sektor kommer det att finnas goda möjligheter att nå ut till studenterna med sådana jobberbjudanden och att rekrytera dem efter avslutad examen.

Fakulteten som planeras leda och driva MPP-programmet uppgår inledningsvis till preliminärt elva personer som kommer att ha ett mycket nära samarbete med övrig fakultet knuten till GaPP. Centret kommer att ledas av en nyrekryterad professor med egen stol. Övrig fakultet planeras bestå av två professorer, två associate professors, samt två assistant professors. Ambitionen är att rekrytera en fakultet med ämnesbredd inom statsvetenskap, public economics och political economy.

HHS ser att det finns ett betydande intresse hos svenska studenter att arbeta inom och bidra till utvecklingen av offentlig sektor. En undersökning 2021 av Academic Work som utfördes av Kantar Sifor visade på ett ökat intresse för offentlig sektor. Trygghet, meningsfullhet, delaktighet, samhällsviktigt var vanligt förekommande ord när talangerna beskrev varför de vill arbeta inom offentlig sektor. Det saknas vid HHS emellertid en specialiserad elitutbildning med fokus på offentlig sektor, vilket talar för att det finns goda förutsättningar att attrahera svenska toppstudenter. HHS ser goda möjligheter att attrahera ambitiösa studenter med intresse för policyfrågor. Ambitionen är även att ha en bred bas av internationella studenter på ett liknande sätt som inom övriga masterprogram. I övriga nordiska länder saknas även där en MPP i världsklass, vilket borgar för möjligheten att även nå toppstudenter från hela Norden.

En ny fakultet och MPP-program kommer även att ge ännu bättre förutsättningar för vidareutbildning att ytterligare vidga det mycket framgångsrika arbete som redan görs mot offentlig sektor, både i form av fler öppna och skräddarsydda program.

## **SAMMANFATTNING**

HHS välkomnar att inriktningen för den kommande forskningspropositionen vilar på excellens, internationalisering och innovation. Med vår tydliga mission – ”att stärka Sveriges konkurrenskraft genom vetenskaplig utbildning och forskning” – ser HHS att vi har en central roll i arbetet med att stärka Sveriges globala position som ledande kunskapsnation.

Den internationella konkurrensen är utmanande och blir alltmer krävande. För att Handelshögskolan ska kunna bidra till att stärka Sveriges konkurrenskraft krävs att den kommande forskningspropositionen säkerställer konkurrensneutralitet.

Om inte detta sker ser HHS en nödvändighet att revidera vår målbild, både när det gäller kvalitet, de forskare vi rekryterar och behåller, och kvantitet, det vill säga antalet forskare, doktorander och studenter. Detta skulle även omintetgöra våra planer på att stärka GaPP, inklusive satsningar på utbildningar inom public policy och förvaltning.

HHS ser dock ljus på framtiden och vår förhoppning är att detta utgör startpunkten för avgörande initiativ för att Sverige fortsatt ska vara en ledande nation inom forskning, innovation och konkurrenskraft.

