

## Utgiftsområde 25

### Allmänna bidrag till kommuner

## Utgiftsområde 25 – Allmänna bidrag till kommuner

### Innehållsförteckning

|       |  |    |
|-------|--|----|
| 1     | Förslag till riksdagsbeslut .....  | 3  |
| 2     | Utgiftsområde 25 Allmänna bidrag till kommuner .....   | 5  |
| 2.1   | Utgiftsområdets omfattning.....  | 5  |
| 2.2   | Utgiftsutveckling.....   | 5  |
| 2.3   | Mål för utgiftsområdet.....  | 6  |
| 2.4   | Resultatindikatorer och andra bedömningsgrunder.....   | 6  |
| 2.5   | Resultatredovisning .....  | 6  |
| 2.5.1 | Det sammantagna resultatet för sektorn var högt.....   | 6  |
| 2.5.2 | Ökade skatteintäkter gav gynnsam intäktsutveckling .....   | 8  |
| 2.5.3 | Kostnadsutvecklingen har dämpats i sektorn .....   | 9  |
| 2.5.4 | Investeringsbehoven har medfört ökad skuldsättning .....   | 13 |
| 2.5.5 | Utfallet skiljer sig åt mellan kommuner och mellan regioner.....                                 | 15 |
| 2.5.6 | Statens styrning av kommuner och regioner har ökat.....  | 17 |
| 2.6   | Analys och slutsatser .....  | 18 |
| 2.6.1 | Kommuner och regioner har både stort ansvar och stor frihet att utforma sin verksamhet .....     | 18 |
| 2.6.2 | Ett starkt resultat för sektorn men stora skillnader mellan enskilda kommuner och regioner ..... | 19 |
| 2.6.3 | För omfattande statlig styrning och administrativa krav kan leda till ineffektivitet.....        | 20 |
| 2.6.4 | Statliga tillskott har mildrat de effekter som spridningen av covid-19 medfört.....              | 20 |
| 2.7   | Politikens inriktning .....  | 21 |
| 2.7.1 | Förutsättningarna för kommuner och regioner har ändrats.....                                     | 21 |
| 2.7.2 | Nivån på det generella statsbidraget.....  | 21 |
| 2.7.3 | Resultat och finansiellt sparande försämras på sikt .....  | 22 |
| 2.7.4 | Statens styrning av kommunsektorn .....  | 23 |
| 2.7.5 | Väl fungerande ramverk .....   | 24 |
| 2.8   | Budgetförslag.....   | 25 |
| 2.8.1 | 1:1 Kommunalekonomisk utjämning.....   | 25 |
| 2.8.2 | 1:2 Utjämningsbidrag för LSS-kostnader .....   | 30 |
| 2.8.3 | 1:3 Bidrag till kommunalekonomiska organisationer .....  | 31 |
| 2.8.4 | 1:4 Tillfälligt stöd till enskilda kommuner och regioner.....                                    | 32 |

Bilaga Riktade statsbidrag till kommunsektorn

# 1 Förslag till riksdagsbeslut

## Regeringens förslag:

1. Riksdagen anvisar anslagen för budgetåret 2021 inom utgiftsområde 25 Allmänna bidrag till kommuner enligt tabell 1.1.
2. Riksdagen bemyndigar regeringen att under 2021 ingå ekonomiska åtaganden som inklusive tidigare åtaganden medför behov av framtida anslag på högst de belopp och inom den tidsperiod som anges i tabell 1.2.

**Tabell 1.1 Anslagsbelopp**

Tusental kronor

| Anslag   |                    |
|--|--------------------|
| 1:1 Kommunalekonomisk utjämning                          | 148 511 444        |
| 1:2 Utjämningsbidrag för LSS-kostnader                   | 4 683 455          |
| 1:3 Bidrag till kommunalekonomiska organisationer        | 7 150              |
| 1:4 Tillfälligt stöd till enskilda kommuner och regioner | 250 000            |
| <b>Summa anslag inom utgiftsområdet</b>                  | <b>153 452 049</b> |

**Tabell 1.2 Beställningsbemyndiganden**

Tusental kronor

| Anslag   | Beställningsbemyndigande | Tidsperiod |
|--|--------------------------|------------|
| 1:4 Tillfälligt stöd till enskilda kommuner och regioner   | 750 000                  | 2022–2024  |
| <b>Summa beställningsbemyndiganden inom utgiftsområdet</b> | <b>750 000</b>           |            |



## 2 Utgiftsområde 25 Allmänna bidrag till kommuner

### 2.1 Utgiftsområdets omfattning

Utgiftsområdet omfattar fyra anslag. Inom ramen för anslaget 1:1 *Kommunalekonomisk utjämning* redovisas flera olika bidrag och avgifter (se avsnitt 2.8.1). Utgiftsområdet omfattar vidare anslaget 1:2 *Utgjänningsbidrag för LSS-kostnader* (inkomsttitel 7121 *Utgjänningsavgift för LSS-kostnader*), se avsnitt 2.8.2. I utgiftsområdet ingår också anslaget 1:3 *Bidrag till kommunalekonomiska organisationer* (se avsnitt 2.8.3) och anslaget 1:4 *Tillfälligt stöd till enskilda kommuner och regioner* (se avsnitt 2.8.4).

**Tabell 2.1 Utgiftsutveckling inom utgiftsområde 25 Allmänna bidrag till kommuner**

Miljoner kronor

|   | Utfall<br>2019 | Budget<br>2020 <sup>1</sup> | Prognos<br>2020 | Förslag<br>2021 | Beräknat<br>2022 | Beräknat<br>2023 |
|---|----------------|-----------------------------|-----------------|-----------------|------------------|------------------|
| 1:1 Kommunalekonomisk utjämning                           | 110 539        | 120 809                     | 120 809         | <b>148 511</b>  | 143 612          | 135 899          |
| 1:2 Utgjänningsbidrag för LSS-kostnader                   | 4 506          | 4 662                       | 4 600           | <b>4 683</b>    | 4 683            | 4 683            |
| 1:3 Bidrag till kommunalekonomiska organisationer         | 7              | 8                           | 7               | <b>7</b>        | 7                | 7                |
| 1:4 Tillfälligt stöd till enskilda kommuner och regioner  |                |                             |                 | <b>250</b>      | 250              | 250              |
| <b>Äldreanslag</b>  |                |                             |                 |                 |                  |                  |
| 2020 1:4 Stöd med anledning av flyktingsituationen        | 5 000          | 3 000                       | 3 000           |                 |                  |                  |
| 2020 1:5 Stöd till kommunsektorn för att stärka välfärden |                | 29 486                      | 29 486          |                 |                  |                  |
| 2019 1:5 Bidrag för arbete mot långtidsarbetslöshet       |                |                             |                 |                 |                  |                  |
| <b>Totalt för utgiftsområde 25</b>                        | <b>120 052</b> | <b>157 965</b>              | <b>157 903</b>  | <b>153 452</b>  | <b>148 553</b>   | <b>140 840</b>   |

<sup>1</sup> Inklusive beslut om ändringar i statens budget 2020 och förslag till ändringar i samband med denna proposition.

### Utvecklad resultatredovisning till riksdagen

Ett arbete har bedrivits inom Regeringskansliet för att utveckla resultatredovisningen till riksdagen (se vidare Förslag till statens budget, finansplan m.m. avsnitt 11.4).

Arbetet har medfört att resultatredovisningen i årets budgetproposition ser annorlunda ut jämfört med tidigare år.

### 2.2 Utgiftsutveckling

I denna proposition föreslås att utgifterna inom utgiftsområdet sammantaget minskas med 4,5 miljarder kronor 2021 jämfört med 2020. Anledningen till detta är främst att de tillfälliga tillskott till kommunerna och regionerna som regeringen föreslog och riksdagen beslutade om under 2020 minskas i takt med att konsekvenserna av spridningen av sjukdomen covid-19 mildras. De tillskott av de generella statsbidragen som föreslås för 2021 är trots detta ur ett historiskt perspektiv höga. Ett antal ekonomiska regleringar till följd av förändrade uppgifter och förutsättningar görs därutöver som netto ökar anslagsnivån (se avsnitt 2.8.1).

## 2.3 Mål för utgiftsområdet

Målet för utgiftsområdet är att skapa goda och likvärdiga ekonomiska förutsättningar för kommuner och regioner (tidigare landsting) som bidrar till en effektiv kommunal verksamhet med hög kvalitet (prop. 2008/09:1 utg.omr. 25 avsnitt 2.3, bet. 2008/09:FiU3, rskr. 2008/09:150).

## 2.4 Resultatindikatorer och andra bedömningsgrunder

Följande indikatorer, som avser kommuner och regioner, används för att redovisa resultaten inom utgiftsområdet:

- årets resultat,
- intäktsutveckling,
- kostnadsutveckling,
- skuldsättning,
- skillnader i resultat, kostnadsutveckling och skuldsättning mellan kommuner respektive regioner, samt
- utvecklingen av statens styrning av kommuner och regioner.

Vid bedömningen beaktas bl.a. den kartläggning som Statskontoret utfört och redovisat i rapporten Utvecklingen av den statliga styrningen av kommuner och regioner 2019.

Som en följd av den översyn som gjorts av resultattexterna omfattar redovisningen inte längre mervärdesskatt inom icke skattepliktig verksamhet, information om Rådet för kommunal redovisning och Rådet för främjande av kommunala analyser eller utjämningsystemet för kostnader för insatser enligt lagen (1993:387) om stöd och service till vissa funktionshindrade. Antalet resultatindikatorer och bedömningsgrunder har minskats för att det ska bli tydligare vilka av dessa som är centrala för resultatbedömningen. I resultatredovisningen används dock vissa av de tidigare angivna resultatindikatorerna och bedömningsgrunderna som komplement.

## 2.5 Resultatredovisning

### 2.5.1 Det sammantagna resultatet för sektorn var högt

#### **Årets resultat som andel av skatteintäkter och generella bidrag var högt**

Kommunallagen (2017:725) anger bl.a. att kommuner och regioner ska ha en god ekonomisk hushållning i sin ekonomi och verksamhet samt upprätta en budget i balans. Detta innebär att kommuner och regioner ska ta ansvar för en långsiktigt hållbar ekonomi och att resultatet i normalfallet bör ligga på en nivå som stärker ekonomin utifrån respektive kommuns och regions förutsättningar och utmaningar.

Ramarna för verksamheten bestäms av riksdagen, regeringen och statliga myndigheter genom lagar, förordningar och myndighetsföreskrifter och andra former av styrmedel.

Lagen (2018:597) om kommunal bokföring och redovisning trädde i kraft den 1 januari 2019 och innebär bl.a. att vissa finansiella tillgångar ska värderas till verkligt värde, i stället för som tidigare till det lägsta av anskaffningsvärdet och det verkliga värdet.

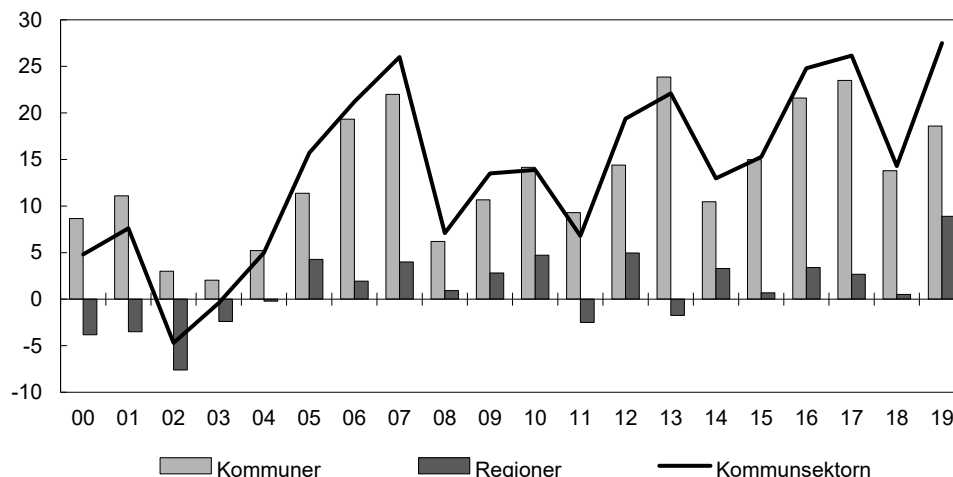
Kommuner och regioner, dvs. kommunsektorn, redovisade 2019 ett sammantaget positivt resultat om nära 28 miljarder kronor. Resultatet har varit högt under de senaste åren och ökade jämfört med resultatet för 2018, både för kommunerna och

regionerna. Kommunernas resultat var nästan 19 miljarder kronor och regionernas 9 miljarder kronor (se diagram 2.1). Det ekonomiska resultatet skiljer sig mellan enskilda kommuner och regioner.

### Diagram 2.1 Årets resultat i kommunsektorn 2000–2019

Totalt och fördelat på kommuner och regioner

Miljarder kronor



Källa: Statistiska centralbyrån.

Årets resultat som en viss andel av skatteintäkter och generella statsbidrag är ett vanligt förekommande mål för god ekonomisk hushållning som används av kommuner och regioner. Det genomsnittliga resultatet för samtliga kommuner och regioner uppgick till 3 procent 2019, vilket var högre än genomsnittet 2009–2018. För kommunerna var andelen 3,2 procent, vilket var i nivå med genomsnittet 2009–2018. För regionerna var andelen 2,7 procent, vilket var markant högre än genomsnittet 2009–2018, som uppgick till 0,7 procent.

Vid utgången av 2019 fanns drygt 18 miljarder kronor avsatta i kommunsektorns resultatutjämningsreserver, vilket var 1,9 miljarder kronor högre än 2018. Reserverna uppgick till 17,6 miljarder kronor för kommunerna och 0,8 miljarder kronor för regionerna (se vidare Förslag till statens budget, finansplan m.m. avsnitt 5.3).

### Fler kommuner redovisade positiva balanskravsresultat

Kommuner och regioner ska enligt balanskravet upprätta en budget där intäkterna överstiger kostnaderna. Detta anger den lägsta godtagbara resultatnivån och följs upp genom balanskravsresultatet, som beräknas genom att årets resultat justeras för vissa poster som definieras i lagen om kommunal bokföring och redovisning (se vidare Förslag till statens budget, finansplan m.m. avsnitt 5.3). År 2019 redovisade 77 procent av kommunerna och 70 procent av regionerna positiva balanskravsresultat. För kommunerna var detta en högre andel än 2018 (74 procent) och för regionerna var det samma andel.

### Kommunkoncernerna redovisade högre resultat

De allra flesta kommuner och regioner har någon del av sin verksamhet organiserad i företagsform. Exempelvis har de flesta kommuner ett bostads- och fastighetsbolag. Kommuner och regioner äger totalt nästan 2 000 företag. Företagens ekonomiska resultat och ställning redovisas tillsammans med kommunernas och regionernas uppgifter i de sammanställda räkenskaper, koncernredovisningen. Resultaten enligt koncernredovisningen för kommunsektorn har varit högre än resultaten i

kommunerna och regionerna 2010–2019. Totalt uppgick årets resultat i sektorns koncernredovisning till drygt 36 miljarder kronor 2019, varav kommunernas koncerner stod för nästan 27 miljarder kronor och regionernas koncerner för drygt 9 miljarder kronor. Resultatet för 2019 var högre än det årliga genomsnittet 2009–2018.

## 2.5.2 Ökade skatteintäkter gav gynnsam intäktsutveckling

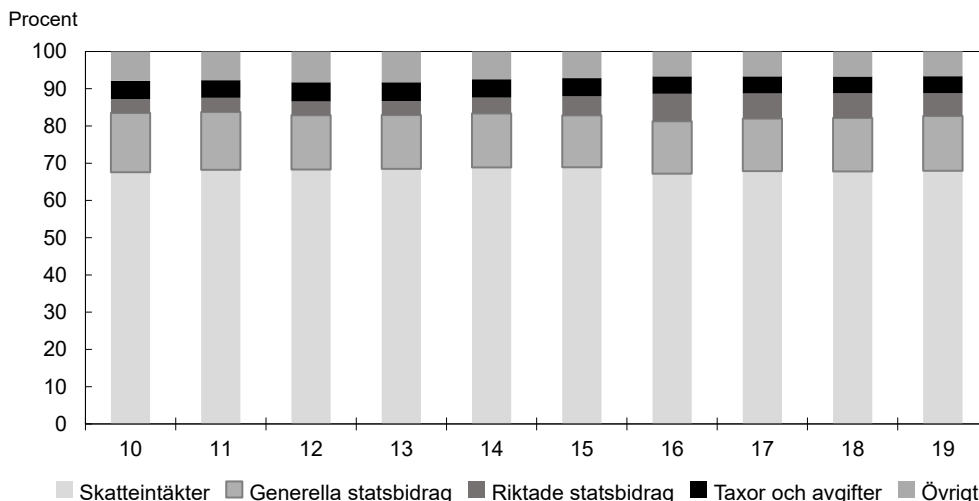
Kommunsektorns totala intäkter ökade med 4,4 procent och uppgick till 1 173 miljarder kronor 2019. Den övervägande delen, 64 procent, utgjordes av skatteintäkter (se diagram 2.2). En stark konjunktur, med en hög sysselsättning, har de senaste åren inneburit årliga förstärkningar av kommunsektorns samlade skatteintäkter. Ökningen var 29 miljarder kronor 2019. I genomsnitt ökade skatteintäkterna med nästan 22 miljarder kronor per år den föregående tioårsperioden 2009–2018. Medelskattesatsen för kommunsektorn uppgick till 32,19 procent 2019, vilket var en ökning med 0,07 procentenheter jämfört med 2018. Sedan 2009 har en ökning skett med 0,67 procentenheter. Det är regionerna som står för ökningen av skattesatsen.

Staten bidrar till finansieringen av de kommunala verksamheterna dels genom generella statsbidrag inom utgiftsområdet, dels genom riktade statsbidrag och kostnadsersättningar inom övriga utgiftsområden. De generella statsbidragen ökade med drygt 9 miljarder kronor 2019 och utgjorde 14 procent av kommunsektorns intäkter, 13 procent för kommunerna och 15 procent för regionerna. Av ökningen utgjorde 3,5 miljarder kronor ett tillskott för att stärka välfärden i kommunerna. I det generella bidraget till regionerna ingår i denna sammanställning läkemedelsförmånerna, som stod för 28 miljarder kronor av totalbeloppet. Kommuner och regioner kompenseras också genom det generella statsbidraget för bl.a. minskade skatteintäkter som en följd av sänkt skatt för personer över 65 år och för kostnader för nya åligganden. Det tillskott med 10 miljarder kronor som gjordes 2017 har gradvis omfördelats från ett särskilt anslag med en fördelningsnyckel, där hänsyn tagits till antalet asylsökande och nyanlända, till anslaget för kommunalekonomisk utjämning. År 2019 fördelades 5 miljarder kronor utifrån kommuners och regioners mottagande av asylsökande och nyanlända.

De riktade statsbidragen och kostnadsersättningarna utgjorde ca 6 procent av kommunsektorns totala intäkter 2019. Omfattningen av de riktade statsbidragen var i stort sett oförändrad 2019 jämfört med 2018, men kostnadsersättningarna minskade. Mer ingående information om de olika riktade bidragen finns i redovisningen för övriga utgiftsområden och i bilagan till detta utgiftsområde.

De finansiella intäkterna utgjorde drygt 2 procent av kommunsektorns totala intäkter 2019, vilket var högre än genomsnittet 2009–2018. Ökningen beror dels på den kraftiga uppgången på börsen under året, dels på en ändrad princip för värdering av vissa finansiella tillgångar.



**Diagram 2.2 Fördelning av kommunsektorns intäkter 2010–2019**

Anm.: Generella statsbidrag för regionerna inkluderar kostnader för läkemedelsförmånerna. Riktade statsbidrag inkluderar kostnadsersättningar.

Källor: Statistiska centralbyrån och Sveriges Kommuner och Regioner.

### 2.5.3 Kostnadsutvecklingen har dämpats i sektorn

Kommunsektorns totala kostnader uppgick till 1 147 miljarder kronor 2019, vilket var en ökning med 3,5 procent jämfört med 2018. Ökningen var lägre än genomsnittet för 2009–2018, som uppgick till 4 procent.

#### Måttlig kostnads- och intäktsutveckling i kommunerna

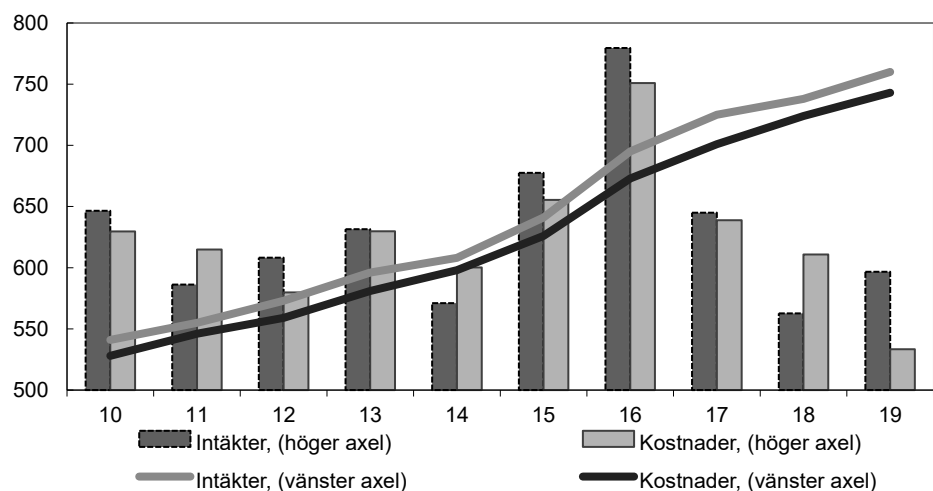
För kommunerna uppgick kostnadsökningen till närmare 1 procent 2019, vilket var en liten ökning jämfört med utvecklingen 2009–2018 (se diagram 2.3). Det höga mottagandet av asylsökande och nyanlända 2015–2017 innebar omfattande kostnadsökningar för kommunerna. Under samma period ersatte staten kommunerna för vissa kostnader för mottagandet av asylsökande och nyanlända, samtidigt som såväl skatteintäkterna som övriga statsbidrag ökade. Intäktsökningen var högre 2019 än 2018. Skatteintäkterna ökade 2019 i nästan samma takt som genomsnittet 2009–2018.

**Diagram 2.3 Kommunernas kostnader och intäkter 2010–2019**

Totalt och årliga förändringar

Miljarder kronor

Procent



Källa: Statistiska centralbyrån.

**Stark intäktsutveckling och ökande kostnader i regionerna**

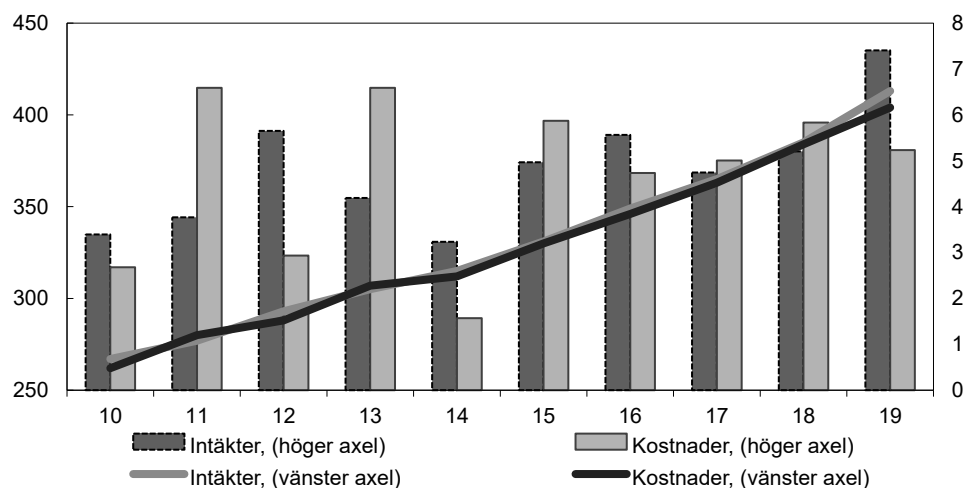
Regionernas kostnader ökade med drygt 5 procent 2019, vilket var en något lägre ökningstakt än 2018, men högre än de genomsnittliga kostnadsökningarna 2009–2018 (se diagram 2.4). Regionernas totala intäkter ökade kraftigt 2019, med 7,4 procent, till följd av ökade skatteintäkter, ökade statsbidrag och framför allt till följd av en ökning av de finansiella intäkterna. Eftersom regionerna har en större andel finansiella tillgångar än kommunerna påverkas regionernas finansiella intäkter i en högre omfattning än kommunernas av den förändrade värderingsprincipen för vissa finansiella intäkter.

**Diagram 2.4 Regionernas kostnader och intäkter 2010–2019**

Totalt och årliga förändringar

Miljarder kronor

Procent



Källa: Statistiska centralbyrån.

## **Kostnaderna för regional utveckling, trafik och infrastruktur ökade i snabbast takt**

Kostnader för pedagogisk verksamhet, vård och omsorg samt hälso- och sjukvård utgjorde huvuddelen av kommunsektorns verksamhetskostnader 2019.

Kostnadsökningen 2019 var för kommunerna störst inom den pedagogiska verksamheten, där kostnaderna för förskola- och fritidshemsverksamhet och grundskola ökade mest (se tabell 2.2). Kostnaderna för pedagogisk verksamhet samt vård och omsorg ökade i en lägre takt än den genomsnittliga ökningstakten 2014–2018. Inom vård och omsorg ökade kostnaderna för socialtjänsten mest, t.ex. ökade kostnaderna för ekonomiskt bistånd med 4 procent. Minskningen av de övriga kostnaderna berodde framför allt på att kostnaderna för flyktingmottagandet minskade.

Hälso- och sjukvårdens kostnader ökade i en lägre takt än genomsnittet för den senaste femårsperioden. Ökningstakten mellan 2018 och 2019 var högst inom den specialiserade somatiska vården. Kostnaderna för regional utveckling, trafik och infrastruktur ökade i en snabbare takt 2019 än de senaste fem åren. Ökningen var främst hänförlig till ökade kostnader för kollektivtrafik.

Kostnader för personal är den största enskilda kostnadsposten i välfärdsverksamheterna. Personalkostnaden utgjorde 52 procent av kostnaderna 2019, vilket var i nivå med 2018.

Kommuner och regioner finansierar välfärd som tillhandahålls av privata aktörer, huvudsakligen privata företag, som bedriver t.ex. vård, skola och omsorg. Sammantaget utgjorde köp från och bidrag till dessa aktörer ca 14 procent av kommunsektorns kostnader 2019. Andelen var, efter en period med årliga ökning, oförändrad jämfört med det genomsnittliga utfallet 2016–2018. Inom vård och omsorg respektive pedagogisk verksamhet utgjorde andelen köp av verksamhet ca 17 procent av kommunernas kostnader, och inom regionernas hälso- och sjukvård utgjorde andelen ca 11 procent av kostnaderna 2019.

**Tabell 2.2 Verksamhetens kostnader i kommuner och regioner**

Miljarder kronor och procent

|   | Andel av total kostnad 2019 | Kostnader 2019 | Förändring 2018/2019 | Genomsnittlig förändring 2014–2018 |
|---|-----------------------------|----------------|----------------------|------------------------------------|
| <b>Kommuner</b>                               |                             |                |                      |                                    |
| Pedagogisk verksamhet                         | 43                          | 304            | 3,9                  | 5,3                                |
| Vård och omsorg                               | 37                          | 257            | 2,8                  | 3,9                                |
| Övrigt  | 20                          | 140            | -1,6                 | 4,8                                |
| <b>Totalt kommuner</b>                        | <b>100</b>                  | <b>701</b>     | <b>2,4</b>           | <b>4,6</b>                         |
| <b>Regioner</b>                               |                             |                |                      |                                    |
| Hälsa- och sjukvård                           | 88                          | 328            | 3,9                  | 4,8                                |
| Regional utveckling, trafik och infrastruktur | 12                          | 46             | 9,4                  | 6,4                                |
| <b>Totalt regioner</b>                        | <b>100</b>                  | <b>374</b>     | <b>4,6</b>           | <b>5,0</b>                         |

Anm.: Övrigt för kommuner ingår kultur och fritid, infrastruktur och skydd, affärsverksamhet, arbetsmarknadsåtgärder och flyktingmottagande m.m. I kostnader för hälso- och sjukvård ingår också kostnader för tandvård och politisk verksamhet.

Källa: Statistiska centralbyrån.

### Ökat antal barn, unga och äldre ökar behovet av välfärdstjänster

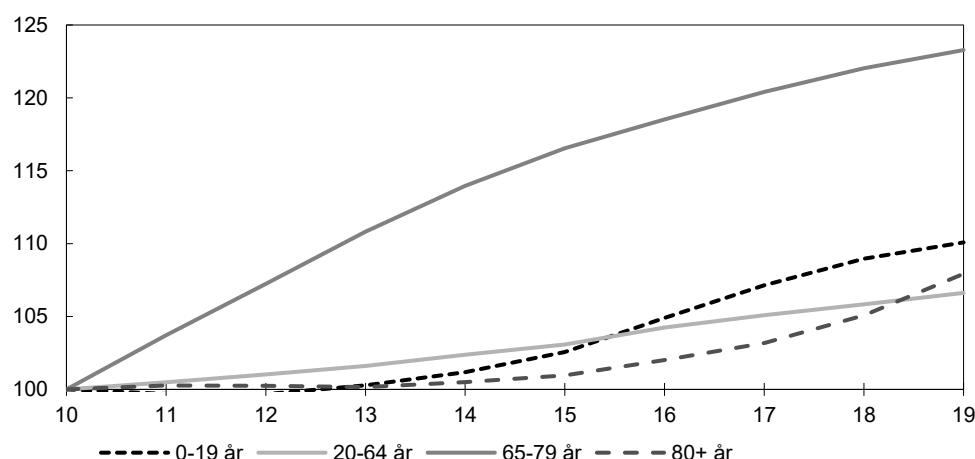
Förändringar i befolkningens storlek och sammansättning påverkar behovet av välfärdstjänster. Åldersgrupperna över 65 år ökade mest 2019, i synnerhet antalet invånare i åldersgruppen 80 år och äldre, som ökade med nästan 3 procent (se diagram 2.5). Detta innebär en ökad efterfrågan på såväl regionernas hälso- och sjukvård som kommunernas vård och omsorg. Den kraftiga ökningen av antalet invånare som är 65–79 år 2010–2019 har framför allt påverkat hälso- och sjukvården, och därmed regionerna, eftersom sjukligheten ökar när denna ålder uppnås, medan behoven av äldreomsorg generellt sett uppstår vid en högre ålder.

Även åldersgruppen 0–19 år ökade 2019. Antalet barn och unga i grundskolan och gymnasieskolan ökade medan antalet barn i förskoleålder minskade 2019. Detta var en förändring jämfört med perioden 2015–2018, då antalet barn och unga ökade i samtliga dessa grupper.

Antalet invånare i åldern 20–65 år ökade i en lägre takt än antalet barn och äldre. Eftersom skatteintäkterna står för den största andelen av kommunsektorns intäkter påverkas sektorns ekonomi av att en lägre andel av befolkningen betalar inkomstskatt.

**Diagram 2.5 Förändring av folkmängd per åldersgrupp 2010–2019**

Index 2010=100



Anm.: Basår 2009.

Källor: Statistiska centralbyrån och egna beräkningar.

**2.5.4 Investeringsbehoven har medfört ökad skuldsättning**

Den demografiska utvecklingen innebär ökade behov av verksamhetslokaler, såsom skolor, äldreboenden och sjukhus. Kommunsektorn investerade för 107 miljarder kronor 2019, varav kommunerna stod för 77 miljarder kronor. Sektorns investeringar ökade med drygt 5 procent jämfört med 2018, vilket var betydligt lägre än genomsnittet för 2009–2018, då investeringstakten i genomsnitt uppgick till 8 procent. Därtill gjordes omfattande investeringar av de kommun- och regionägda företagen.

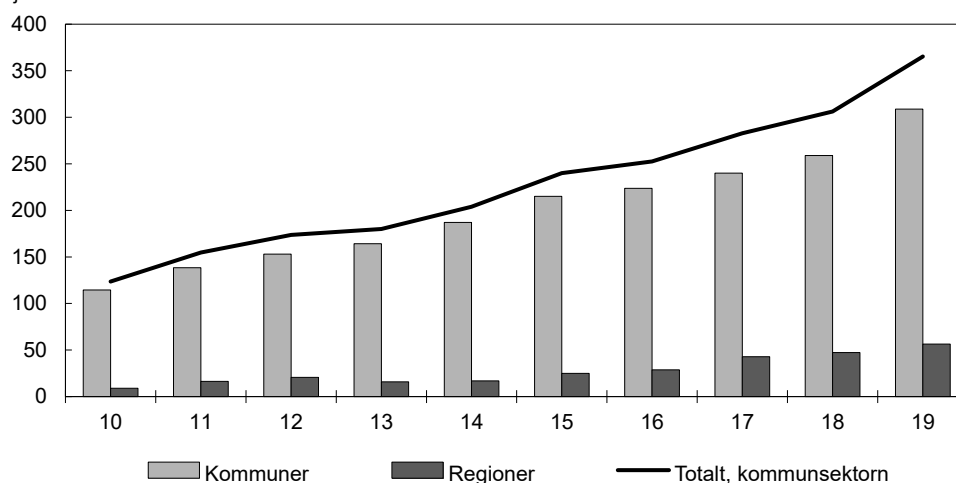
Kommuner och regioner har finansierat en del av investeringarna med egna medel genom det utrymme som skapas via årets resultat och avskrivningar. Investeringarna finansierades till 60 procent med egna medel 2019, vilket var en lägre andel än genomsnittet för 2009–2018, som uppgick till 67 procent. Andelen var, till skillnad från tidigare år, högre i regionerna än i kommunerna.

Investeringarna har följaktligen delvis finansierats med ökade lån i kommunsektorn. Kommuner och regioner tar även upp lån för vidareutlåning till sina företag och går även i borgen för företagens lån. Kommuner och regioner ökade sina långfristiga lån i banker och kreditinstitut med 59 miljarder kronor 2019, till totalt drygt 365 miljarder kronor. Kommunernas långfristiga lån uppgick till 309 miljarder kronor och regionernas till 56 miljarder kronor (se diagram 2.6). Lånen ökade med 19 procent jämfört med 2018, vilket var högre än ökningstakten 2009–2018, som i genomsnitt uppgick till 10 procent. Regionernas skulder ökade i en snabbare takt än kommunernas 2019. Kommuner och regioner har också kortfristiga lån hos banker och kreditinstitut.

**Diagram 2.6 Kommunsektorns långfristiga lån 2010–2019**

Totalt och fördelat på kommuner och regioner

Miljarder kronor



Anm.: Avser långfristiga lån i banker och kreditinstitut.

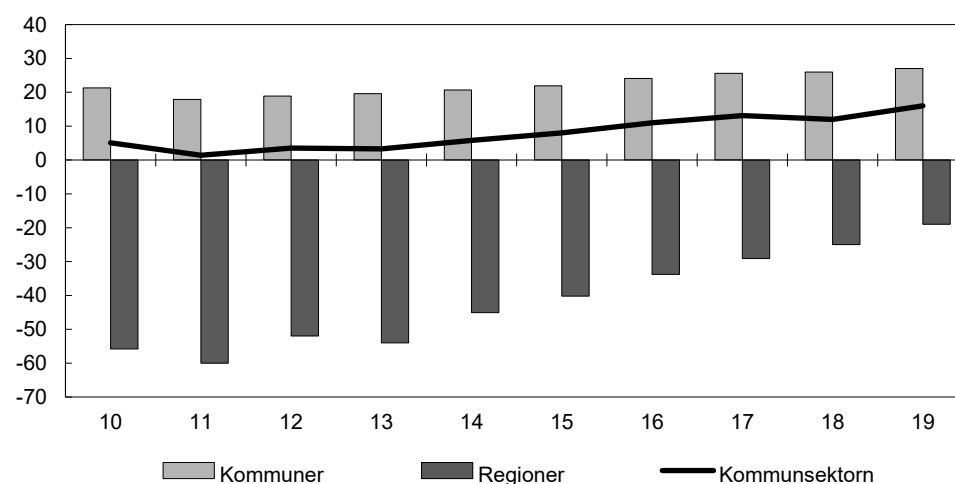
Källa: Statistiska centralbyrån.

Nyckeltalet soliditet visar hur stor andel av tillgångarna som finansierats med eget kapital och visar den finansiella styrkan på lång sikt. Soliditeten inklusive pensionsåtaganden före 1998 fortsatte att förstärkas för både kommunerna och regionerna 2019 (se diagram 2.7). Den positiva förändringen var bl.a. en följd av en minskning av den pensionsskuld som avser tiden före 1998. När denna skuld inte medräknas försvagades soliditeten något i kommunerna, medan den stärktes i regionerna. Kommunernas och regionernas soliditet inklusive pensionsåtaganden före 1998 uppgick till 27 procent respektive -19 procent 2019. Regionernas soliditet har stärkts mer än kommunernas den senaste tioårsperioden.

**Diagram 2.7 Kommunsektorns soliditet 2010–2019**

Totalt och fördelat på kommuner och regioner

Procent



Anm.: Soliditet inkl. pensionsåtaganden före 1998.

Källa: Statistiska centralbyrån.

## 2.5.5 Utfallet skiljer sig åt mellan kommuner och mellan regioner

### Utjämningsen av strukturella kostnader har förstärkts

Det kommunalekonomiska utjämningsystemet har till syfte att ge kommuner och regioner likvärdiga ekonomiska förutsättningar, trots strukturella skillnader. Systemet består av fem olika delar: inkomstutjämnning, kostnadsutjämnning, strukturbidrag, införandebidrag och en regleringspost. Anslaget 1:1 *Kommunalekonomisk utjämnning* fördelas på två anslagsposter, en för kommunerna och en för regionerna. Anslagsposten för kommunerna uppgick 2019 till 79 miljarder kronor och anslagsposten för regionerna till 32 miljarder kronor. Utjämningsystemet finansieras till största delen av statliga medel. Eftersom vissa kommuner och regioner betalar en avgift till systemet har utjämningsen en större omfattning än anslagsbeloppet.

Den kommunalekonomiska utjämningsens betydelse som intäktskälla skiljer sig åt mellan enskilda kommuner och regioner. När alla bidrag och avgifter summeras per kommun varierade beloppen mellan -16 900 och 29 060 kronor per invånare 2019. Det genomsnittliga ovägda beloppet per kommun, när hänsyn inte tas till olikheter i antalet invånare, var 11 880 kronor per invånare. Av kommunerna var 9 nettobetalarare. De kommuner som får högst bidrag är de som har låg skattekraft och en relativt kostsam struktur utifrån t.ex. demografi och gles bebyggelse. Av de tre huvudgrupper som tagits fram av Sveriges Kommuner och Regioner, storstäder och storstadsnära kommuner, större städer och kommuner nära större stad samt mindre städer/tätorter och landsbygdskommuner, är det kommungruppen mindre städer/tätorter och landsbygdskommuner som får störst utjämningsbidrag (se tabell 2.3).

Regionerna fick 2019 i ovägt genomsnitt 4 460 kronor per invånare i bidrag. Det högsta bidraget var 8 120 kronor per invånare. En region, Region Stockholm, var nettobetalarare, med en avgift om 440 kronor per invånare.

Den 1 januari 2020 trädde ändringar i den lagstiftning som reglerar kostnadsutjämningsen i kraft som innebär en förstärkt utjämnning bl.a. utifrån faktorerna gleshet och socioekonomi (prop. 2019/20:11, bet. 2019/20:FiU18, rskr. 2019/20:41). Förändringarna gynnar kommungruppen mindre städer/tätorter och landsbygdskommuner mest. De regioner som gynnas mest av förändringarna är Region Jämtland Härjedalen, Gotlands kommun, Region Värmland, Region Dalarna och Region Kronoberg. De regioner som missgynnas mest av förändringarna är Region Västmanland och Region Stockholm.

### Skillnaderna ökade i kommungruppernas resultat och kostnadsutveckling

Det finns stora skillnader mellan de olika kommungrupperna i fråga om resultat och kostnadsutveckling (se tabell 2.3).

Årets resultat som andel av skatter och generella bidrag var högst i kommungruppen storstäder och storstadsnära kommuner och lägst i kommungruppen större städer och kommuner nära större stad. Jämfört med genomsnittet 2009–2018 var utfallen lägre för kommungrupperna större städer och kommuner nära större stad samt mindre städer/tätorter och landsbygdskommuner, men högre för kommungruppen storstäder och storstadsnära kommuner. Även andelen kommuner som hade positiva balanskravsresultat var högst i kommungruppen storstäder och storstadsnära kommuner (89 procent). Andelen kommuner med positiva balanskravsresultat minskade 2019 jämfört med genomsnittet 2009–2018 i samtliga tre kommungrupper.

Kostnaderna dämpades mer i gruppen mindre städer/tätorter och landsbygds-kommuner än i de andra kommungrupperna, och det var också i denna grupp som befolkningsökningen var lägst.

Befolkningsutvecklingen var starkast i kommungruppen storstäder och storstadsnära kommuner. Kommunerna i grupperna med högre befolkningstillväxt har generellt större behov av att investera. De långfristiga lånen var högst i kommungruppen större städer och kommuner nära större stad, och soliditeten var lägre än i de övriga två kommungrupperna. Storstäder och storstadsnära kommuner uppvisade den starkaste soliditeten.

**Tabell 2.3 Skillnader mellan kommungrupper**

Utfall 2019 och genomsnittligt utfall 2009–2018

Procent och kr/inv.

|  | Storstäder/<br>orstadsnära<br>kommuner<br>2019 | Större<br>städer/<br>nära<br>större<br>stad<br>2019 | Mindre<br>städer/<br>landsbygds-<br>kommuner<br>2019 | Riket<br>2019 | Storstäder/<br>orstads-<br>nära<br>kommuner<br>2009–2018 | Större städer/<br>nära större<br>stad<br>2009–2018 | Mindre<br>städer/<br>landsbygds-<br>kommuner<br>2009–2018 |
|--|--|---|--|---------------|--|--|---|
| Årets resultat   | 2 403  | 735   | 938  | 1 095         | 1 507  | 1 151  | 1 201   |
| Årets resultat som<br>andel av generella<br>statsbidrag och<br>skatter | 4,4  | 1,2   | 1,5  | 1,8           | 3,2  | 2,3  | 2,2   |
| Andel med positiva<br>balanskravsresultat                              | 89   | 73  | 75   | 77            | 90   | 89   | 84  |
| Generella statsbidrag<br>och utjämning                                 | 5 840  | 15 037  | 17 332   | 14 654        | 4 509  | 11 814   | 13 810  |
| Kostnadsutveckling   | 2,3  | 1,3   | 1,1  | 1,3           | 3,0  | 3,2  | 3,2   |
| Långfristiga lån   | 19 820   | 22 443  | 19 674   | 20 728        | 12 743   | 16 518   | 14 430  |
| Investeringar  | 7 186  | 6 307   | 7 245  | 6 886         | 5 420  | 4 273  | 4 438   |
| Soliditet  | 27,3   | 20,2  | 21,6   | 22,1          | 20,5   | 11,1   | 10,2  |
| Skattesats   | 19,80  | 21,74   | 22,15  | 21,62         | 19,83  | 21,65  | 22,11   |
| Befolkningsutveckling  | 1,4  | 0,5   | -0,1   | 0,3           | 1,6  | 0,1  | 0,0   |

Anm.: Uppgifter för kommungrupper är ovägda genomsnitt där hänsyn inte tas till antalet invånare. Soliditet är inkl. pensionsåtaganden före 1998, ovägda genomsnitt. Kommungruppen mindre städer/tätorter och landsbygdskommuner har förkortats till mindre städer/landsbygdskommuner. Avser lån i banker och kreditinstitut.

Källor: Statistiska centralbyrån och egna beräkningar.

### Den demografiska utvecklingen 2010–2019 skiljer sig åt mellan kommungrupperna

Den demografiska utvecklingen 2010–2019 skiljde sig åt mellan kommungrupperna. I kommungruppen storstäder och storstadsnära kommuner ökade antalet barn och unga med 15 procent, jämfört med 10 procent i kommungruppen större städer och kommuner nära större stad respektive 3 procent i kommungruppen mindre städer/tätorter och landsbygdskommuner.

Antalet personer i yrkesaktiv ålder, 20–64 år, minskade med 1 procent i kommungruppen mindre städer/tätorter och landsbygdskommuner, medan det skedde en ökning med 13 procent i kommungruppen storstäder och storstadsnära kommuner och en ökning med 6 procent i kommungruppen större städer och kommuner nära större städer.

Antalet personer i åldern 65–79 år ökade kraftigt i alla tre kommungrupperna. Ökningen var högst, 27 procent, i storstäder och storstadsnära kommuner och lägst, 20 procent, i mindre städer/tätorter och landsbygdskommuner. Ökningen av antalet



personer i gruppen 80 år och äldre var på ungefär samma nivå i de tre kommun-grupperna.

### Skillnaderna ökade i regionernas resultat, kostnadsutveckling och lån

Skillnaderna i regionernas resultat och ställning redovisas genom en jämförelse mellan högsta och lägsta resultat i en enskild region (se tabell 2.4). Skillnaderna i resultat i kronor per invånare var större 2019 än genomsnittet för 2009–2018. Skillnaderna i resultat som andel av generella statsbidrag och skatter var dock lägre 2019 än genomsnittet för 2009–2018. Sex regioner visade negativa balanskravsresultat 2019, vilket var lika många som 2018.

Skillnaden i lån per invånare mellan regionerna med högst respektive lägst lån 2019 var mer än dubbelt så stor som genomsnittet för 2009–2018. Skillnaderna i soliditet var i stort sett oförändrade 2019 jämfört med genomsnittet för 2009–2018.

**Tabell 2.4 Skillnader mellan regioner**

Utfall 2019 och genomsnittligt utfall 2009–2018

Procent och kr/inv.

|   | Högst<br>2019 | Genomsnitt<br>2019 | Lägst<br>2019 | Högst<br>2009–2018 | Genomsnitt<br>2009–2018 | Lägst<br>2009–2018 |
|---|---------------|--------------------|---------------|--------------------|-------------------------|--------------------|
| Årets resultat  | 3 132         | 1 054              | -1 307        | 1 362              | 169                     | -1 307             |
| Årets resultat som andel av generella statsbidrag och skatter | 10,0          | 3,3                | -4,1          | 18                 | 0,6                     | -6,5               |
| Balanskravsresultat   | 1 301         | 87                 | -1 605        | 1 009              | 145                     | -1 297             |
| Generella statsbidrag och utjämning                           | 9 059         | 7 280              | 2 261         | 7 684              | 5 934                   | 2 095              |
| Kostnadsutveckling  | 14,1          | 4,6                | 1,5           | 4,1                | 3,7                     | 3,8                |
| Investeringar   | 5 435         | 2 806              | 779           | 5 285              | 1 912                   | 585                |
| Långfristiga lån  | 17 516        | 2 667              | 0             | 8 532              | 965                     | 0                  |
| Soliditet   | 17            | -18                | -128          | -1                 | -46,0                   | -143,0             |
| Skattesats  | 12,08         | 10,87              | 10,70         | 12,09              | 10,73                   | 10,19              |
| <b>Befolkningsutveckling</b>                                  | <b>2,0</b>    | <b>1,0</b>         | <b>-0,2</b>   | <b>1,8</b>         | <b>1,1</b>              | <b>-0,1</b>        |

Anm.: Gotlands kommun ingår inte. Soliditet är inkl. pensionsåtaganden före 1998.

Källor: Statistiska centralbyrån och egna beräkningar.

## 2.5.6 Statens styrning av kommuner och regioner har ökat

Statskontorets årliga kartläggning i rapporten Utvecklingen av den statliga styrningen av kommuner och regioner visar att staten styr kommuner och regioner inom i princip alla politik- och utgiftsområden (Statskontoret 2019). Drygt 50 statliga myndigheter styr de kommunala verksamheterna i någon form. Den statliga styrningen är dock tydligt koncentrerad till utbildningsområdet och vård- och omsorgsområdet. Styrningen riktar sig till olika nivåer, allt från förvaltningsnivån till hur enskilda medarbetare ska agera. Statskontoret bedömer att regelförändringarna 2019 var av ungefär samma omfattning och art som 2018. Regeringen föreslog 13 nya statsbidrag, samtidigt som 28 bidrag upphörde. Det infördes 33 nya eller förändrade lagar och förordningar som på ett väsentligt sätt påverkade kommunerna eller regionerna. Av dessa medförde omkring en tredjedel utökade skyldigheter. Regeringen beslutade 2019 om drygt 110 uppdrag till statliga myndigheter som avsåg styrning av kommuner och regioner. Uppdragen rörde framför allt kartläggning eller analys av någon del av en kommunal verksamhet. Ungefär hälften av de statliga myndigheterna genomförde därutöver förändringar av hur de styr kommuner och regioner 2019. I huvudsak skedde det genom framtagande av nytt stödmaterial.

Kommunutredningen konstaterar i sitt betänkande att Sverige vid en internationell jämförelse har en stark kommunal självstyrelse, men att den statliga styrningen är omfattande och verkar ha ökat under senare år, särskilt styrningen genom riktade statsbidrag (SOU 2020:8 s. 111 och 116).

Den sammanställning över riktade statsbidrag och kostnadsersättningar till kommunsektorn för 2019, som redovisas i bilagan till utgiftsområdet, visar att såväl antalet riktade statsbidrag och kostnadsersättningar som det totala beloppet minskade jämfört med 2018. Det totala beslutade beloppet beräknas dock öka 2020.

Regeringen har inrättat Valfärdskommissionen, som ska identifiera och analysera konkreta åtgärder som kan stärka kommunsektorns förmåga att tillhandahålla välfärdstjänster av god kvalitet i framtiden (Fi2019/04300/K). Den ska särskilt prioritera åtgärder som syftar till en förbättrad styrning av välfärden, ett effektivt nyttjande av offentliga resurser, en hållbar kompetensförsörjning och arbetsmiljö samt åtgärder inom digitaliseringsområdet som frigör resurser till välfärden.

### **En utredning om en välfungerande ordning för val och beslutsfattande i kommuner och regioner har tillsatts**

I syfte att åstadkomma en valordning som är lätt att förstå, lätt att tillämpa och som säkerställer representation från politiska minoriteter, samt säkerställa fortsatt goda möjligheter för ett effektivt och rättssäkert beslutsfattande i kommuner och regioner, har regeringen tillsatt Utredningen om en välfungerande ordning för val och beslutsfattande i kommuner och regioner (dir. 2020:10). Utredningen ska lämna sitt slutbetänkande senast den 24 mars 2021.

### **En särskild utredare har fått i uppdrag att utreda regelverket för ekonomisk förvaltning**

Regeringen har gett en särskild utredare i uppdrag att utreda om nuvarande regelverk för ekonomisk förvaltning i kommunallagen utgör en bra grund för en effektiv ekonomistyrning i kommuner och regioner (dir. 2020:88). Utredaren ska bl.a. föreslå hur kraven på god ekonomisk hushållning och balanskravet bör vara utformade, samt undersöka och vid behov lämna förslag till vägledning och stöd för den ekonomiska styrningen i kommuner och regioner. Syftet med utredningen är att ge kommuner och regioner goda förutsättningar att möta framtida utmaningar. Uppdraget ska redovisas senast den 24 september 2021.

## **2.6 Analys och slutsatser**

### **2.6.1 Kommuner och regioner har både stort ansvar och stor frihet att utforma sin verksamhet**

Uppföljningen av måluppfyllelsen för utgiftsområdet görs med de förutsättningar som ansvarsfördelningen mellan staten och kommunsektorn ger. Den kommunala självstyrelsen, kommunernas ansvar för välfärdsverksamheterna, som styrs genom lagar och förordningar, och den kommunala beskattningsrätten utgör viktiga delar av den svenska decentraliserade samhällsmodellen. Kommuner och regioner har frihet att själva, inom ramen för befintlig lagstiftning, utforma sin verksamhet. Kommuner och regioner är ansvariga för de olika verksamheternas resultat, kvalitet och innehåll och har genom den kommunala beskattningsrätten ett långtgående ansvar för verksamheternas finansiering. Varje kommun och region ska redogöra för om kraven i kommunallagen på en budget i balans och en god ekonomisk hushållning har uppnåtts.

## 2.6.2 Ett starkt resultat för sektorn men stora skillnader mellan enskilda kommuner och regioner

På grund av ansvarsfördelningen mellan staten och kommunsektorn, och eftersom sektorns intäkter till största delen utgörs av kommunala skatteintäkter, går det inte att dra långtgående slutsatser av förhållandet mellan storleken på de generella statsbidragen och enskilda kommuners och regioners ekonomiska resultat och finansiella ställning. Det kan dock konstateras att resultatets andel av skatteintäkter och generella statsbidrag var betydligt högre i regionerna 2019 än de föregående åren, vilket bl.a. beror på förändrad redovisningsprincip, och att utfallet i kommunerna var på samma historiskt sett höga nivå som de föregående åren. Soliditeten förbättrades samtidigt i majoriteten av kommunerna och regionerna.

### En stark konjunktur är avgörande för sektorns resultat

Kommunsektorns kostnader påverkas av att befolkningen växer och av att en större andel är i behov av välfärdstjänster. Den relativa ökningen av andelen unga och äldre i förhållande till andelen som förvärvsarbetar försämrar utvecklingen av skatteunderlaget. Kostnadsutvecklingen dämpades dock i kommunerna 2019, trots de ökade behoven, medan ökningstakten i regionerna var oförändrad. En orsak till detta kan vara att insatser för asylsökande och nyanlända har minskat i takt med att mottagandet, och den statliga finansieringen av detta, minskat. Eftersom verksamheterna till stor del är skattefinansierade har den starka konjunkturen, med en hög sysselsättningsgrad, varit avgörande för sektorns resultat. Regeringen anser att förutsättningarna för att möta det utökade behovet av välfärd även har förbättrats genom de förstärkningar som gjorts av statsbidragen. Kommunerna har inte sett behov av skattehöjningar, medan några regioner har höjt skatten. Avsättningar till resultatutjämningsreserver har gjorts av både kommuner och av regioner. Stora investeringar avseende t.ex. skolor, äldreboenden och sjukhus har gjorts, och behovet av fortsatta investeringar är stort. Skuldsättningen har ökat i både kommuner och regioner, trots de höga resultatnivåerna.

### Skillnaderna mellan kommunerna och mellan regionerna ökade

Skillnaderna mellan kommunerna i de olika kommungrupperna och mellan regionerna avseende resultat, kostnadsutveckling och skuldsättning ökade 2019 jämfört med genomsnittet den föregående tioårsperioden. Utmaningarna har också sett olika ut i kommuner och regioner när det gäller behovet av t.ex. anpassningar till ökande respektive minskande befolkning och förändringar i befolkningens sammansättning. Andelen kommuner med ett negativt balanskravsresultat ökade 2019 jämfört med genomsnittet den föregående tioårsperioden, medan andelen regioner med negativt balanskravsresultat minskade. Det finns dock kommuner och regioner där resultatet, trots de generellt goda ekonomiska förutsättningarna, är på en nivå som inte stärker ekonomin. Detta innebär en ökad risk för att de inte kommer att uppfylla balanskravet eller kravet på god ekonomisk hushållning. Orsaken till det låga resultatet kan t.ex. vara stora ekonomiska utmaningar eller svårigheter att bedriva en effektiv ekonomisk styrning. En effektiv ekonomistyrning innebär att väl avvägda mål för ekonomi och verksamhet ställs upp utifrån lokala och regionala förutsättningar samt att dessa mål också uppnås. Regeringen ser positivt på den ökade användningen av jämförelser och anser att dessa är ett bra stöd för kommuner och regioner för att bedöma effektiviteten och kvaliteten i verksamheterna.

### Förstärkt kostnadsutjämning ökar likvärdigheten

Det kommunalekonomiska utjämningsystemet syftar till att skapa likvärdiga ekonomiska förutsättningar för kommuner och regioner att kunna tillhandahålla sina

invånare likvärdig service, oberoende av invånarnas inkomster och andra strukturella förhållanden. Regeringen anser att den uppdatering och förstärkning av kostnadsutjämnningen som har genomförts, där hänsyn i högre grad tas till gleshet och socioekonomiska faktorer, såsom utbildningsnivå och inkomst, stärker likvärdigheten. Majoriteten av de kommuner som hade ett negativt resultat 2019 gynnas av förändringen.

### **2.6.3 För omfattande statlig styrning och administrativa krav kan leda till ineffektivitet**

Den statliga styrningen inom olika kommunala verksamhetsområden syftar till att uppnå nationella målsättningar, bl.a. att öka likvärdigheten i landet. Samtidigt måste kommuner och regioner hantera styrningen samlat vid t.ex. resursfördelning och i planeringen av sin kompetensförsörjning. Den statliga styrningen behöver därför utformas utifrån ett kommunalt helhetsperspektiv. Detta perspektiv bör bl.a. beaktas vid valet av på vilken detaljnivå som en viss reglering ska ske samt vid valet av generella eller riktade statsbidrag, och deras utformning, i syfte att underlätta för kommuner och regioner att planera och bedriva verksamheten på ett effektivt sätt. Det kan även finnas olikheter mellan mindre och större kommuners förutsättningar att ta del av bidragen, där framför allt små kommuner och små enskilda huvudmän inom skolverksamheterna kan ha svårt att överblicka och hantera ett stort antal bidrag. Såväl den ekonomiska styrningen som övrig styrning behöver vara ändamålsenligt utformad och motsvara de behov som både staten och kommunsektorn har.

### **Statliga insatser har bidragit till måluppfyllelsen**

Kommunsektorn har ett stort eget ansvar för sin verksamhet, men det är samspelet mellan staten och kommunsektorn som skapar goda förutsättningar för välfärden. Regeringen anser sammanfattningsvis att de statliga insatserna har bidragit till goda och likvärdiga ekonomiska förutsättningar i kommuner och regioner. Hur den statliga styrningen utformas är avgörande för kommunsektorns möjligheter att bedriva en effektiv verksamhet. Staten har det yttersta ansvaret för samhällsekonomin och den ekonomiska politiken, och ett övergripande ansvar för att samtliga kommuner och regioner har förutsättningar och kapacitet som står i proportion till det samlade uppdraget.

### **2.6.4 Statliga tillskott har mildrat de effekter som spridningen av covid-19 medfört**

Spridningen av covid-19 har inneburit stora påfrestningar, särskilt för regionernas hälso- och sjukvård och kommunernas äldreomsorg. Även andra verksamheter har drabbats. Osäkerheter i ekonomin och tilltagande arbetslöshet har samtidigt medfört en snabb försämring av skatteintäkterna.

På förslag av regeringen har riksdagen under 2020 beslutat om kraftiga förstärkningar av det generella statsbidraget med anledning av spridningen av covid-19. Riktade medel har även avsatts för att hantera intäktsbortfall och de omedelbara merkostnader som spridningen av covid-19 medfört. För att mildra osäkerheten, bidra till stabilitet samt öka kommunernas och regionernas förutsättningar att trygga tillgången till en bra vård, skola och omsorg, har regeringen föreslagit och riksdagen beslutat om ökning av de generella statsbidragen med 26 miljarder kronor 2020. Av dessa utgör 12,5 miljarder kronor ett permanent tillskott fr.o.m. 2021. Riksdagen beslutade i februari 2020 om 2,5 miljarder kronor i tillskott till kommuner och regioner under 2020. Medel har vidare avsatts för att ekonomiskt stödja verksamheter inom hälso- och sjukvården och socialtjänsten som avser omsorg om äldre personer och personer

med funktionsnedsättning för merkostnader till följd av covid-19. De regionala kollektivtrafikmyndigheterna har även getts möjlighet till ersättning för minskade biljetttäkter. Resurstillskotten har ökat möjligheterna för kommuner och regioner att upprätthålla en god tillgång till vård, skola, omsorg och kollektivtrafik.

## **2.7 Politikens inriktning**

### **2.7.1 Förutsättningarna för kommuner och regioner har ändrats**

De ekonomiska förutsättningarna för kommuner och regioner har på kort tid förändrats avsevärt. Spridningen av covid-19 har medfört såväl direkta som indirekta merkostnader och intäktsbortfall för kommuner och regioner. Den efterföljande konjunkturedgången beräknas resultera i en mycket svag utveckling av kommunsektorns skatteinkomster 2020. Det råder stor osäkerhet om hur allvarliga och långvariga konsekvenserna blir.

Samtidigt antas antalet unga och äldre i befolkningen öka, vilket driver på konsumtions- och investeringsutgifterna.

Regeringen avser att föra en politik som även framöver värnar välfärden och medborgarnas tillit till det offentliga i en period av återhämtning.

### **2.7.2 Nivån på det generella statsbidraget**

Goda och likvärdiga ekonomiska förutsättningar för kommuner och regioner är avgörande för god välfärd i hela landet. Samtidigt som hanteringen av spridningen av covid-19 sannolikt kommer att ha konsekvenser för kommuner och regioner även 2021 kvarstår det ökade behovet av vård, skola och omsorg till följd av den demografiska utvecklingen. Staten, kommunerna och regionerna har ett gemensamt ansvar att hantera utmaningarna framöver. Pågående reformarbete och effektivitetsutveckling behöver fortsätta för att säkerställa en långsiktigt hållbar välfärdsverksamhet. I syfte att utveckla välfärdens verksamheter och minska risken för nedskärningar eller skattehöjningar i kommuner och regioner bedömer regeringen att det finns behov av ytterligare generella tillskott 2021 och 2022.

Mot denna bakgrund föreslår regeringen ytterligare generella statsbidrag till kommuner och regioner med 10 miljarder kronor 2021, utöver det permanenta tillskott om 12,5 miljarder kronor som redan har aviserats. Av den nya satsningen bör 5 miljarder kronor även avsättas för 2022.

Därutöver reglerar staten nivån på det generella statsbidraget till kommuner och regioner när uppgifter och ambitionsnivåer förändras. I denna proposition föreslås att sektorn kompenseras enligt den kommunala finansieringsprincipen med sammanlagt 42,5 miljoner kronor 2021. Utöver detta tillkommer övriga ekonomiska regleringar som netto ökar anslagsnivån (se tabell 2.7).

I enlighet med föreslagna och beräknade anslagsnivåer i denna proposition föreslås det generella statsbidraget minskas 2021 jämfört med 2020, eftersom en stor del av tillskotten 2020 var tillfälliga och avsåg att mildra konsekvenserna i den akuta situation som uppstått med anledning av spridningen av covid-19. Nivån på det generella statsbidraget 2021 innebär dock en förstärkning jämfört med 2019 års nivå.

Utmaningarna för kommunerna och regionerna är inte enbart av ekonomisk art. De måste även vidta åtgärder för att säkerställa sin organisatoriska kapacitet, personal- och kompetensförsörjningen och förmågan till utveckling. Ekonomiska tillskott och

goda planeringsförutsättningar är viktiga för sektorns möjligheter att möta dessa utmaningar, men det kommer även krävas effektiviseringar och nya arbetssätt.

### 2.7.3 Resultat och finansiellt sparande försämras på sikt

Regeringens prognos för kommunsektorns finanser präglas av spridningen av covid-19 och konjunkturens påverkan på kommunal verksamhet. Konjunkturförloppet medför att det kommunala skatteunderlaget, och därmed kommunsektorns skatteinkomster, utvecklas i svag takt 2020 och 2021, men något snabbare därefter. Statsbidragen beräknas även öka mycket kraftigt 2020 för att kommunsektorn ska kunna hantera effekterna av lågkonjunkturer och spridningen av covid-19, men antas successivt avta i slutet av prognosperioden.

På kommunsektorns utgiftssida antas spridningen av covid-19 medföra vissa merkostnader i närtid, samtidigt som en viss del av den ordinarie verksamheten inte kan utföras i normal utsträckning eller skjuts upp till kommande år.

Sammantaget beräknas kommunsektorns inkomster öka något mer än utgifterna, vilket ökar sektorns finansiella sparande 2020. Därefter antas utgifterna öka snabbare än inkomsterna, vilket medför ett avtagande finansiellt sparande 2021–2023. Kommunsektorns resultat bedöms öka 2020, men antas därefter minska något (se tabell 2.5).

En mer utförlig bedömning av kommunsektorns ekonomi och sysselsättning redovisas i Förslag till statens budget, finansplan m.m. avsnitt 9.

**Tabell 2.5 Kommunsektorns finanser**

Miljarder kronor om inte annat anges. Utfall 2019, prognos 2020–2023

|   | 2019         | 2020         | 2021         | 2022         | 2023         |
|---|--------------|--------------|--------------|--------------|--------------|
| <b>Totala inkomster</b>                           | <b>1 140</b> | <b>1 231</b> | <b>1 250</b> | <b>1 268</b> | <b>1 289</b> |
| <i>Utveckling i procent</i>                       | 1,9          | 8,0          | 1,6          | 1,5          | 1,6          |
| Skatter <sup>1</sup>                              | 740          | 766          | 783          | 811          | 843          |
| Kommunal fastighetsavgift                         | 19           | 19           | 20           | 20           | 20           |
| Statsbidrag exkl. kompensation för mervärdesskatt | 204          | 262          | 258          | 242          | 225          |
| <i>varav generella bidrag</i>                     | 116          | 153          | 149          | 144          | 136          |
| <i>varav riktade bidrag</i>                       | 89           | 108          | 109          | 98           | 89           |
| Kapitalinkomster                                  | 13           | 13           | 14           | 15           | 15           |
| Övriga inkomster <sup>2</sup>                     | 164          | 170          | 175          | 180          | 186          |
| <i>varav kompensation för mervärdesskatt</i>      | 74           | 78           | 79           | 81           | 82           |
| <b>Totala utgifter</b>                            | <b>1 194</b> | <b>1 247</b> | <b>1 286</b> | <b>1 308</b> | <b>1 329</b> |
| <i>Utveckling i procent</i>                       | 3,7          | 4,4          | 3,1          | 1,7          | 1,6          |
| Konsumtion  | 969          | 1011         | 1045         | 1058         | 1080         |
| Investeringar                                     | 134          | 133          | 135          | 141          | 146          |
| Transfereringar                                   | 88           | 99           | 101          | 104          | 99           |
| Övriga utgifter <sup>3</sup>                      | 4            | 4            | 5            | 5            | 5            |
| <b>Finansiellt sparande</b>                       | <b>-55</b>   | <b>-16</b>   | <b>-36</b>   | <b>-40</b>   | <b>-40</b>   |
| Procent av BNP                                    | -1,1         | -0,3         | -0,7         | -0,7         | -0,7         |
| <b>Resultat efter finansiella poster</b>          | <b>26</b>    | <b>38</b>    | <b>19</b>    | <b>17</b>    | <b>19</b>    |
| Procent av skatter och generella statsbidrag      | 3,0          | 4,1          | 2,0          | 1,8          | 1,9          |

Anm.: Baserad på publicerad statistik t.o.m. 2020-08-07. Beloppen är avrundade och överensstämmer därför inte alltid med summan.

<sup>1</sup> Utfall 2019 enligt nationalräkenskaperna, vilket kan skilja sig från regeringens prognos för den offentliga sektorns skatteinkomster för 2019 som redovisas i avsnitt 6.

<sup>2</sup> Kommunsektorns kompensation för mervärdesskatt är inkluderad i övriga inkomster och inte i statsbidragen.

<sup>3</sup> Inkluderar nettoköp av fastigheter. Eftersom försäljningen vanligtvis överstiger köp är denna nettopost negativ, vilket minskar de redovisade utgifterna med några miljarder kronor per år.

Källor: Statistiska centralbyrån och egna beräkningar.

## 2.7.4 Statens styrning av kommunsektorn

### Fortsatt utveckling av styrningen

Staten, kommunerna och regionerna har ett gemensamt ansvar att skapa goda förutsättningar för effektiva kommunala verksamheter som erbjuder service av god kvalitet i hela landet. Statens styrning syftar till att få genomslag för nationella mål och ambitioner. Samtidigt behöver styrningen ge kommunsektorn goda planeringsförutsättningar och skapa utrymme för regional och lokal anpassning och utveckling. Statens styrning ska präglas av tillit, och inte försvåra effektiviseringsarbete i kommuner och regioner.

Regeringen arbetar kontinuerligt med att utveckla och förbättra statens styrning av kommunsektorn. Statskontoret har fått i uppdrag att följa utvecklingen av statens styrning av kommuner och regioner. Regeringen får därmed en samlad bild av hur statens styrning förändras över en längre tidsperiod. Kunskapsunderlaget, som kommer att tas fram t.o.m. 2023, syftar till att ge regeringen underlag för att vidta åtgärder som ger sektorn goda förutsättningar att hantera sina uppgifter.

Utformningen av statens styrning är av stor vikt för kommuners och regioners möjligheter att bedriva en effektiv välfärd av god kvalitet. En del i detta är att

säkerställa att den administrativa bördan som följer av statens styrning inte är onödigt betungande. Regeringen avser att arbeta vidare med denna fråga.

### **Riktade statsbidrag som styrmedel**

Regeringen anser att generella statsbidrag ska vara utgångspunkten i den ekonomiska styrningen av kommunsektorn. Generella statsbidrag möjliggör anpassning efter lokala och regionala behov, vilket är särskilt viktigt då utmaningarna är stora, samtidigt som de skiljer sig åt mellan kommunerna och mellan regionerna. Det generella statsbidraget fördelas genom det kommunalekonomiska utjämningsystemet, vilket innebär att bidraget i stor utsträckning utjämnar för strukturella faktorer såsom demografi och socioekonomi. Regeringen anser samtidigt att det finns ett fortsatt behov av att staten ersätter kommunerna och regionerna för kostnader inom vissa områden och i viss utsträckning riktar statsbidrag till specifika områden med stora utvecklingsbehov.

De riktade statsbidragen har ökat i antal och omfattning över tid och förekommer inom många verksamhetsområden. Dessa bidrag syftar i många fall till att bidra till ökad likvärdighet i välfärden. Mindre kommuner och små enskilda huvudmän har, i enlighet med vad som ovan anförts, i vissa fall svårare att ta del av de riktade bidragen, bl.a. på grund av svårigheter att hantera den administration som är kopplad till dessa. En förenklad utformning av och process för utbetalning av dessa bidrag, en förbättrad framförhållning samt en mindre mängd bidrag skulle kunna underlätta för kommuner, regioner och enskilda huvudmän att ta del av riktade satsningar.

Mot denna bakgrund avser regeringen att fortsätta arbetet med att utveckla en mer strategisk styrning med riktade statsbidrag, bl.a. genom att minska antalet, se över möjligheterna att förenkla utformningen av dessa, minska administrationen och utveckla en mer effektiv bidragshantering. Inom utbildningsområdet fortsätter den särskilda översyn av de riktade statsbidragen som påbörjades under den förra mandatperioden.

Regeringen avser att öka sitt kunskapsunderlag om vilka åtgärder som kan underlätta kommuners och regioners hantering av riktade statsbidrag.

I bilagan till detta utgiftsområde finns en förteckning över samtliga riktade statsbidrag till kommuner och regioner.

### **Ett tillfälligt stöd till enskilda kommuner och regioner införs**

Även om regeringen anser att generella statsbidrag ska vara utgångspunkten i den ekonomiska styrningen kan det finnas skäl att stödja enskilda kommuner och regioner.

Därför avser regeringen att inrätta en tillfällig kommundelation för att hantera ärenden om tillfälligt stöd till vissa enskilda kommuner och regioner. Stödet ska syfta till att dessa ska genomföra åtgärder för en ekonomi i balans och en god ekonomisk hushållning. För detta ändamål avser regeringen avsätta 250 miljoner kronor årligen 2021–2024.

## **2.7.5 Väl fungerande ramverk**

Den 1 januari 2020 trädde ändringar i kostnadsutjämnningen i kraft. Dessa kommer även under 2021 att innebära en ökad omfördelning mellan kommuner och mellan regioner. Regeringen följer löpande utvecklingen av det kommunalekonomiska utjämningsystemet.

Kommunutredningens slutbetänkande Starkare kommuner – med kapacitet att klara välfärdsuppdraget (SOU 2020:8) innehåller förslag som rör frågor som är angelägna



för regeringen. Slutbetänkandet har remitterats och förslagen kommer därefter beredas vidare och utgöra ett värdefullt underlag i regeringens fortsatta arbete under mandatperioden med att stärka kommunernas kapacitet.

I syfte att förhindra att det uppstår en räntekostnad för kommuner m.fl. när de begär omprövning av ett ersättningsbeslut enligt lagen (2005:807) om ersättning för viss mervärdesskatt för kommuner, regioner, kommunalförbund och samordningsförbund föreslår regeringen ändringar i denna lag (se Förslag till statens budget, finansplan m.m. avsnitt 6.4). Ändringarna föreslås träda i kraft den 1 januari 2021.

## 2.8 Budgetförslag

### 2.8.1 1:1 Kommunalekonomisk utjämning

**Tabell 2.6 Anslagsutveckling 1:1 Kommunalekonomisk utjämning**

Tusental kronor

|             |                |                          |                 |             |
|-------------|----------------|--------------------------|-----------------|-------------|
| 2019        | Utfall         | 110 539 384              | Anslagssparande |             |
| 2020        | Anslag         | 120 808 984 <sup>1</sup> | Utgiftsprognos  | 120 808 984 |
| <b>2021</b> | <b>Förslag</b> | <b>148 511 444</b>       |                 |             |
| 2022        | Beräknat       | 143 612 444              |                 |             |
| 2023        | Beräknat       | 135 899 194              |                 |             |

<sup>1</sup> Inklusive beslut om ändringar i statens budget 2020 och förslag till ändringar i samband med denna proposition.

### Ändamål

Anslagets ändamål är att ge kommuner och regioner goda och likvärdiga ekonomiska förutsättningar. Anslaget får användas för utgifter för statsbidrag till kommuner och regioner enligt lagen (2004:773) om kommunalekonomisk utjämning. Anslaget används även som ett instrument för ekonomiska regleringar mellan staten och kommunsektorn.

### Föreslagna och tidigare aviserade tillskott

I syfte att minska behovet av att höja kommunalskatterna och skära ner i verksamheter, och samtidigt ge kommuner och regioner bättre förutsättningar att utveckla välfärdens verksamheter, föreslår regeringen att anslaget 1:1 *Kommunalekonomisk utjämning* ökas med ytterligare 10 miljarder kronor 2021 (se tabell 2.6). Av dessa beräknas 5 miljarder kronor kvarstå på anslaget 2022.

Riksdagen har beslutat om ett nytt anslag på statens budget för 2020 med medel till kommunsektorn om 2,5 miljarder kronor, anslaget 1:5 *Stöd till kommunsektorn för att stärka välfärden* (bet. 2019/20:FiU49, rskr. 2019/20:163). I propositionen Vårändringsbudget för 2020 föreslogs och aviserades att anslaget skulle ökas med ytterligare 20 miljarder kronor under 2020, varav 12,5 miljarder kronor skulle utgöra ett permanent tillskott, som fr.o.m. 2021 fördelas via anslaget 1:1 *Kommunalekonomisk utjämning*. Riksdagen beslutade i enlighet med regeringens förslag (prop. 2019/20:99 utg.omr. 25, bet. 2019/20:FiU21, rskr. 2019/20:340).

I budgetpropositionen för 2017 föreslogs och aviserades tillskott till kommunsektorn om sammanlagt 10 miljarder kronor. Förslaget innebar att en del av tillskottet fördelades via anslaget 1:1 och en del via anslaget 1:4 *Stöd med anledning av flyktingsituationen*, med en successiv överflyttning av medel till anslaget 1:1 fr.o.m. 2017 t.o.m. 2021. Riksdagen beslutade i enlighet med regeringens förslag (prop. 2016/17:1, bet. 2016/17:FiU3, rskr. 2016/17:117). Anslaget 1:4 *Stöd med anledning av*

*flyktingsituationen* avvecklas 2021 och anslaget 1:1 *Kommunalekonomisk utjämning* tillförs 3 miljarder kronor, vilket innebär att tillskottet i sin helhet därmed fördelas via det senare anslaget.

### **Regleringar enligt den kommunala finansieringsprincipen**

Regeringen behandlar i denna proposition nya och planerade regleringar enligt den kommunala finansieringsprincipen, se förslaget om obligatoriskt återfallsförebyggande arbete i kommunerna (utg.omr. 13 avsnitt 5.5), förslaget om statistik om kommunalt avfall för genomförande av EU-lagstiftning (utg.omr. 20 avsnitt 3.25.4), planerade nya regler inom ramen för 2021 års vårdnadsreform (utg.omr. 4 avsnitt 2.10.5) samt det planerade införandet av nya regler om faderskap och föräldraskap (utg.omr. 3 avsnitt 2.8.1 samt utg.omr. 4 avsnitt 2.10.5 och 2.10.8).

Såväl tidigare beslutade som nya och planerade regleringar framgår av tabell 2.7.

### **Övriga ekonomiska regleringar**

#### **Kompensation för sänkt skatt för personer över 65 år**

Regeringen föreslår i denna proposition att det förhöjda grundavdraget för dem som vid beskattningsårets ingång har fyllt 65 år förstärks (se Förslag till statens budget, finansplan m.m. avsnitt 13.1). Förslaget medför att det kommunala skatteunderlaget minskar, vilket innebär en minskning av kommunernas och regionernas skatteintäkter. Regeringen föreslår att kommunerna och regionerna kompenseras för det intäktsbortfall som förslaget medför. Anslaget ökas därför med 2,2 miljarder kronor fr.o.m. 2021. Preliminärt beräknas kompensationen fördelas med 1,4 miljarder kronor till kommunerna och 0,8 miljarder kronor till regionerna. Fördelningen mellan kommuner och regioner är gjord i förhållande till deras respektive medelskattesats.

#### **Återförda medel från periodiseringsfond till beskattning**

Efter förslag i propositionen Extra ändringsbudget för 2020 – Ytterligare åtgärder på skatteområdet med anledning av coronaviruset beslutade riksdagen om en utökad möjlighet att sätta av medel till periodiseringsfond för enskilda näringsidkare och fysiska personer som är delägare i handelsbolag (prop. 2019/20:151, bet. 2019/20:FiU55). Detta påverkar kommunsektorns skatteunderlag och kommunsektorns resultat för 2020 bedöms minska med 1 miljard kronor. Kommunsektorn kompenseras för denna minskning. Resultatet bedöms påverkas positivt under perioden 2021–2026, när avsättningarna till periodiseringsfonderna återförs till beskattning. Över tid är alltså förslaget neutralt för kommunsektorn. Regeringen anser därför att anslaget bör minskas med 167 miljoner kronor 2021. För 2022–2026 beräknas anslaget minskas med 167 miljoner kronor årligen. Preliminärt beräknas minskningen fördelas med 107 miljoner kronor för kommunerna och 60 miljoner kronor för regionerna. Fördelningen mellan kommuner och regioner är gjord i förhållande till deras respektive medelskattesats.

#### **Nedsättning av fastighetsavgiften**

Den 1 januari 2013 infördes en utökad nedsättning av fastighetsavgiften vid nybyggnation (prop. 2012/13:1, bet. 2012/13:FiU1, rskr. 2012/13:37). Den tioåriga nedsättningen av fastighetsavgiften för nybyggda bostäder föreslås nu utvidgas genom att fastighetsavgiften sätts ned helt även för år 6–15 efter värdeåret. Utvidgningen gäller för byggnader med beräknat värdeår 2012 eller senare. Förslaget minskar kommunernas inkomster från fastighetsavgiften successivt 2018–2027. År 2027 beräknas inkomstminskningen till följd av förslaget uppgå till 960 miljoner kronor. Anslaget ökas till följd av detta med 64 miljoner kronor 2021. För 2022 beräknas anslaget ökas med 128 miljoner kronor och för 2023 med 192 miljoner kronor.

### Skatteavtalet mellan Sverige och Danmark

I avtalet mellan Sverige och Danmark om vissa skattefrågor regleras hur länderna ska kompensera varandra för minskade skatteintäkter till följd av att pendlare mellan länderna beskattas i arbetslandet och inte i bosättningslandet (prop. 2003/04:149, bet. 2003/04:SkU31 rskr. 2003/04:269). Utjämningsbeloppens storlek påverkas av antalet pendlare som omfattas av utjämningsordningen och deras löner. Förändringar i den dansk-svenska växelkursen påverkar också nettobeloppet. Nettot av de utjämningsbelopp som regleras i artikel 6 i avtalet bör fördelas på samtliga kommuner respektive regioner med ett enhetligt belopp per invånare, eftersom de minskade skatteintäkterna som följer av pendlingen fördelas på hela kommunsektorn genom inkomstutjämnningen.

För inkomståret 2018 har Sverige betalat ca 23 miljoner kronor mindre i inkomstskatt till Danmark jämfört med inkomståret 2017. Samtidigt har Danmark betalat ca 24 miljoner kronor mer i inkomstskatt till Sverige för inkomståret 2018 jämfört med inkomståret 2017. Sammantaget leder detta till 47,5 miljoner kronor högre nettointäkter för inkomståret 2018 jämfört med inkomståret 2017. För 2020 föreslås att skillnaden mellan nettobeloppet för inkomståret 2018 och motsvarande belopp 2017 regleras genom en ökning av anslaget med 47,5 miljoner kronor, varav 30,5 miljoner kronor beräknas avsättas för kommunerna och 17 miljoner kronor för regionerna. Fördelningen mellan kommuner och regioner är gjord i förhållande till medelskattesatsen för kommuner respektive regioner. För 2022 och 2023 beräknas anslaget ökas med motsvarande belopp.

### Justerad pensionsålder

Regeringen avser att lämna förslag om justerad åldersgräns för det förhöjda grundavdraget, från 65 år till 66 år 2023 och till 67 år 2026 (se Förslag till statens budget, finansplan m.m. avsnitt 13.9). Detta ökar kommunsektorns skatteinkomster och anslaget minskas till följd av detta med 2,6 miljarder kronor fr.o.m. 2023. Preliminärt beräknas minskningen fördelas med 1,7 miljarder kronor för kommunerna och 0,9 miljarder kronor för regionerna. Fördelningen mellan kommuner och regioner är gjord i förhållande till medelskattesatsen för kommuner respektive regioner.

### Justering av förmånsvärden för personbilar

Regeringen avser att under våren 2021 lämna förslag om en justerad beräkning av bilförmån, för att uppnå likformighet i beskattningen av bilförmånen i förhållande till kontant lön. Detta ökar kommunsektorns skatteinkomster. Anslaget minskas till följd av detta med 63 miljoner kronor 2021. Preliminärt beräknas compensationen fördelas med 40 miljoner kronor till kommunerna och 23 miljoner kronor till regionerna. Fördelningen mellan kommuner och regioner är gjord i förhållande till medelskattesatsen för kommuner respektive regioner. Anslaget beräknas minska med 317 miljoner kronor 2022, och 571 miljoner kronor 2023, 824 miljoner kronor 2024 och 1 014 miljoner kronor fr.o.m. 2025.

**Tabell 2.7 Tillskott, ekonomiska regleringar enligt den kommunala finansieringsprincipen och övriga regleringar för anslaget 1:1 Kommunalekonomisk utjämning**

Miljoner kronor

|  | Förslag för<br>kommuner<br>2021 | Beräknat för<br>kommuner<br>2022 | Beräknat för<br>kommuner<br>2023 | Förslag för<br>regioner<br>2021 | Förslag för<br>regioner<br>2022 | Förslag för<br>regioner<br>2023 |
|--|---------------------------------|----------------------------------|----------------------------------|---------------------------------|---------------------------------|---------------------------------|
| Anvisat för 2020   | 86 159                          | 86 159                           | 86 159                           | 34 650                          | 34 650                          | 34 650                          |
| Tillskott i enlighet med budgetpropositionen för 2017                        | 2 100                           | 2 100                            | 2 100                            | 900                             | 900                             | 900                             |
| Tillskott i enlighet med vårandringsbudget för 2020                          | 8 750                           | 8 750                            | 8 750                            | 3 750                           | 3 750                           | 3 750                           |
| Tillskott i enlighet med budgetpropositionen för 2021                        | 7 000                           | 3 500                            |                                  | 3 000                           | 1 500                           |                                 |
| <b>Regleringar enligt den kommunala finansieringsprincipen</b>               |                                 |                                  |                                  |                                 |                                 |                                 |
| Obligatoriskt återfallsförebyggande arbete                                   | 30                              | 60                               | 60                               |                                 |                                 |                                 |
| Genomförande av avfallslagstiftning  | 13                              | 13                               | 13                               |                                 |                                 |                                 |
| 2021 års vårdnadsreform  |                                 | 9                                |                                  |                                 |                                 |                                 |
| Nya regler om faderskap och föräldraskap                                     |                                 | -36                              | -16                              |                                 |                                 |                                 |
| <b>Tidigare beslutade och förändringar av tidigare aviserade regleringar</b> |                                 |                                  |                                  |                                 |                                 |                                 |
| Utökad lovskola  |                                 | 350                              | 350                              |                                 |                                 |                                 |
| Kommunal räddningstjänst   | 45                              | 45                               | 45                               |                                 |                                 |                                 |
| Förstärkning kriminalvården  | 3                               | 3                                | 3                                |                                 |                                 |                                 |
| Ökad kvalitet och genomströmning i gymnasieskolan                            | 1                               | 1                                | 1                                |                                 |                                 |                                 |
| Utveckling nationella prov   |                                 | -62                              | -62                              |                                 |                                 |                                 |
| Inackordering försöksverksamhet  |                                 |                                  | -2                               |                                 |                                 |                                 |
| Analys i översiktsplaner, klimatanpassning                                   |                                 |                                  | -36                              |                                 |                                 |                                 |
| <b>Övriga ekonomiska regleringar</b>   |                                 |                                  |                                  |                                 |                                 |                                 |
| Kompensation för sänkt skatt för personer över 65 år                         | 1 431                           | 1 431                            | 1 431                            | 799                             | 799                             | 799                             |
| Nedsättning av fastighetsavgiften  | 64                              | 128                              | 256                              |                                 |                                 |                                 |
| Skatteavtalet mellan Sverige och Danmark                                     | 30                              | 30                               | 30                               | 17                              | 17                              | 17                              |
| Avsättning till periodiseringsfond   | -107                            | -107                             | -107                             | -60                             | -60                             | -60                             |

|                              |                |                |               |               |               |               |
|------------------------------|----------------|----------------|---------------|---------------|---------------|---------------|
| Förmånsvärden<br>personbilar | -40            | -203           | -367          | -23           | -114          | -204          |
| Justerad pensionsålder       |                |                | -1 643        |               |               | -917          |
| <b>Summa:</b>                | <b>105 478</b> | <b>102 170</b> | <b>96 965</b> | <b>43 033</b> | <b>41 442</b> | <b>38 934</b> |

## Skatteväxlingar mellan kommuner och regioner 2021

I systemet för kommunalekonomisk utjämning justeras de länsvisa skattesatserna när skatteväxlingar sker mellan kommuner och regioner. De länsvisa skattesatserna används för att beräkna inkomstutjämningsbidragen och inkomstutjämningsavgifterna.

Skatteväxlingar medför också ett behov av att justera fördelningen av statsbidragen mellan kommuner och regioner på anslaget 1:1 *Kommunalekonomisk utjämning*. Vid behov avser regeringen att besluta om en sådan justering i samband med beslutet om regleringsbrev för 2021. Justeringen påverkar inte den totala anslagsnivån.

## Regeringens överväganden

**Tabell 2.8 Förändringar av anslagsnivån 2021–2023 för 1:1 Kommunalekonomisk utjämning**

Tusental kronor

|   | 2021               | 2022               | 2023               |
|---|--------------------|--------------------|--------------------|
| <b>Anvisat 2020<sup>1</sup></b>                                       | <b>120 808 984</b> | <b>120 808 984</b> | <b>120 808 984</b> |
| Beslutade, föreslagna och aviserade reformer                          | 27 702 460         | 22 803 460         | 15 090 210         |
| varav BP21  | 12 089 960         | 6 838 960          | -964 040           |
| - Nya regler om faderskap och föräldraskap                            |                    | -36 000            | -16 000            |
| - 2021 års vårdnadsreform   |                    | 9 000              |                    |
| - Kompensation för ökade möjligheter till avsättning i periodiserings | -167 000           | -167 000           | -167 000           |
| - Skatteavtal Sverige-Danmark   | 47 460             | 47 460             | 47 460             |
| - Obligatoriskt återfallsförebyggande arbete                          | 30 000             | 60 000             | 60 000             |
| - Pensionsgruppens överenskommelse: justerade åldersgränser           |                    |                    | -2 560 000         |
| - Ökning av det generella statsbidraget                               | 10 000 000         | 5 000 000          |                    |
| - Kompensation för sänkt skatt för personer över 65 år                | 2 230 000          | 2 230 000          | 2 230 000          |
| - Kompensation för genomförande av avfallslagstiftning                | 12 500             | 12 500             | 12 500             |
| - Justering förmånsvärden för personbilar                             | -63 000            | -317 000           | -571 000           |
| Överföring till/från andra anslag                                     |                    |                    |                    |
| Övrigt  |                    |                    |                    |
| <b>Förslag/beräknat anslag</b>  | <b>148 511 444</b> | <b>143 612 444</b> | <b>135 899 194</b> |

<sup>1</sup> Statens budget enligt riksdagens beslut i december 2019 (bet. 2019/20: FiU10). Beloppet är således exklusive beslut om ändringar i statens budget.

Regeringen föreslår att 148 511 444 kronor anvisas under anslaget 1:1 *Kommunalekonomisk utjämning* för 2021. För 2022 och 2023 beräknas anslaget till 143 612 444 kronor respektive 135 899 194 kronor.

## 2.8.2 1:2 Utjämningsbidrag för LSS-kostnader

**Tabell 2.9 Anslagsutveckling 1:2 Utjämningsbidrag för LSS-kostnader**

Tusental kronor

|             |                |                        |                 |           |
|-------------|----------------|------------------------|-----------------|-----------|
| 2019        | Utfall         | 4 505 654              | Anslagssparande | 4         |
| 2020        | Anslag         | 4 662 238 <sup>1</sup> | Utgiftsprognos  | 4 600 438 |
| <b>2021</b> | <b>Förslag</b> | <b>4 683 455</b>       |                 |           |
| 2022        | Beräknat       | 4 683 455              |                 |           |
| 2023        | Beräknat       | 4 683 455              |                 |           |

<sup>1</sup> Inklusive beslut om ändringar i statens budget 2020 och förslag till ändringar i samband med denna proposition.

### Ändamål

Anslaget får användas för utgifter för statsbidrag till kommuner enligt lagen (2008:342) om utjämning av kostnader för verksamhet enligt lagen (1993:387) om stöd och service till vissa funktionshindrade.

### Regeringens överväganden

**Tabell 2.10 Förändringar av anslagsnivån 2021–2023 för 1:2 Utjämningsbidrag för LSS-kostnader**

Tusental kronor

|   | 2021             | 2022             | 2023             |
|---|------------------|------------------|------------------|
| <b>Anvisat 2020<sup>1</sup></b>                 | <b>4 600 438</b> | <b>4 600 438</b> | <b>4 600 438</b> |
| Beslutade, föreslagna och aviserade reformer    | 83 017           | 83 017           | 83 017           |
| varav BP21                                      | 83 017           | 83 017           | 83 017           |
| - Höjning av utjämningsbidrag för LSS-kostnader | 83 017           | 83 017           | 83 017           |
| Överföring till/från andra anslag               |                  |                  |                  |
| Övrigt  |                  |                  |                  |
| <b>Förslag/beräknat anslag</b>                  | <b>4 683 455</b> | <b>4 683 455</b> | <b>4 683 455</b> |

<sup>1</sup> Statens budget enligt riksdagens beslut i december 2019 (bet. 2019/20: FiU10). Beloppet är således exklusive beslut om ändringar i statens budget.

Statens utgifter för utjämningen av kostnader för verksamhet enligt lagen om stöd och service till vissa funktionshindrade (LSS-kostnader) motsvaras av utjämningsavgiften som kommunsektorn betalar och som redovisas mot inkomsttitel 7121 *Utgjänningsavgift för LSS-kostnader*. De båda beloppen bör överensstämma och prognosen för anslaget bör utgå från de senast tillgängliga uppgifterna om beräknad utgiftsnivå i utjämnings-systemet.

Omslutningen i kostnadsutjämningen ökar vanligtvis från ett år till ett annat. Det definitiva utfallet för 2020 fastställs våren 2021. Anslagsutgifterna för anslaget beräknas uppgå till 4 662 238 000 kronor 2020, vilket är 61 800 000 kronor högre än anvisat belopp. I propositionen Höständringsbudget för 2020 (prop. 2020/21:2) föreslås därför att anslaget tillförs 61 800 000 kronor.

En ökning av anslaget 2021 är nödvändig för att utjämningsystemet för LSS-kostnader ska kunna upprätthållas.

Regeringen föreslår att 4 683 455 000 kronor anvisas under anslaget 1:2 *Utgjänningsbidrag för LSS-kostnader* för 2021. För 2022 och 2023 beräknas anslaget uppgå till 4 683 455 000 kronor respektive 4 683 455 000 kronor.

## 2.8.3 1:3 Bidrag till kommunalekonomiska organisationer

**Tabell 2.11 Anslagsutveckling 1:3 Bidrag till kommunalekonomiska organisationer**

Tusental kronor

|             |                |                    |                 |       |
|-------------|----------------|--------------------|-----------------|-------|
| 2019        | Utfall         | 6 719              | Anslagssparande | 231   |
| 2020        | Anslag         | 8 150 <sup>1</sup> | Utgiftsprognos  | 7 150 |
| <b>2021</b> | <b>Förslag</b> | <b>7 150</b>       |                 |       |
| 2022        | Beräknat       | 7 150              |                 |       |
| 2023        | Beräknat       | 7 150              |                 |       |

<sup>1</sup> Inklusive beslut om ändringar i statens budget 2020 och förslag till ändringar i samband med denna proposition.

### Ändamål

Anslaget får användas för statsbidrag till två organisationer inom det kommunalekonomiska området, Rådet för kommunal redovisning (RKR) och Rådet för främjande av kommunala analyser (RKA). Anslaget får vidare användas till insatser för utveckling av statens styrning av kommuner och regioner.

### Regeringens överväganden

**Tabell 2.12 Förändringar av anslagsnivån 2021–2023 för 1:3 Bidrag till kommunalekonomiska organisationer**

Tusental kronor

|  | 2021         | 2022         | 2023         |
|--|--------------|--------------|--------------|
| <b>Anvisat 2020<sup>1</sup></b>              | <b>8 150</b> | <b>8 150</b> | <b>8 150</b> |
| Beslutade, föreslagna och aviserade reformer | -1 000       | -1 000       | -1 000       |
| Överföring till/från andra anslag            |              |              |              |
| Övrigt                                       |              |              |              |
| <b>Förslag/beräknat anslag</b>               | <b>7 150</b> | <b>7 150</b> | <b>7 150</b> |

<sup>1</sup> Statens budget enligt riksdagens beslut i december 2019 (bet. 2019/20: FiU10). Beloppet är således exklusive beslut om ändringar i statens budget.

Staten och Sveriges Kommuner och Regioner har som medlemmar i RKR genom avtal förbundit sig att årligen stödja föreningens verksamhet ekonomiskt med 1 400 000 kronor vardera per år. RKR har ansökt om statligt bidrag med 1 400 000 kronor för 2021 års verksamhet (Fi2020/01464/K).

Staten och Sveriges Kommuner och Regioner har i avtal förbundit sig att stödja RKA:s verksamhet ekonomiskt med högst 4 550 000 kronor vardera per år. Från och med 2011 stödjer SKR enligt tilläggsavtal föreningen med ytterligare 400 000 kronor per år, för att täcka delar av driftkostnaden för databasen Kolada. Från och med 2020 stödjer staten enligt tilläggsavtal föreningen med 1 200 000 kronor årligen för föreningens arbete med att vidareutveckla möjligheterna till jämförelser och analyser av effektivitet och ett utökat stöd till kommuner och regioner för att arbeta med detta. RKA har ansökt om statligt bidrag med 5 750 000 kronor för 2021 års verksamhet (Fi2020/01860/K).

Regeringen föreslår att 7 150 000 kronor anvisas under anslaget 1:3 *Bidrag till kommunalekonomiska organisationer* för 2021. För 2022 och 2023 beräknas anslaget uppgå till 7 150 000 kronor respektive 7 150 000 kronor.

## 2.8.4 1:4 Tillfälligt stöd till enskilda kommuner och regioner

**Tabell 2.13 Anslagsutveckling 1:4 Tillfälligt stöd till enskilda kommuner och regioner**

Tusental kronor

|             |                 |                |                 |   |
|-------------|-----------------|----------------|-----------------|---|
| 2019        | Utfall          | 0              | Anslagssparande | 0 |
| 2020        | Anslag          | 0 <sup>1</sup> | Utgiftsprognos  | 0 |
| <b>2021</b> | <b>Förslag</b>  | <b>250 000</b> |                 |   |
| 2022        | Beräknat        | 250 000        |                 |   |
| <b>2023</b> | <b>Beräknat</b> | <b>250 000</b> |                 |   |

<sup>1</sup> Inklusive beslut om ändringar i statens budget 2020 och förslag till ändringar i samband med denna proposition.

### Ändamål

Anslaget får användas för utgifter avseende tillfälligt stöd till kommuner och regioner, som syftar till att dessa ska nå en ekonomi i balans och på sikt god ekonomisk hushållning.

### Regeringens överväganden

**Tabell 2.4 Förändringar av anslagsnivån 2021–2023 för 1:4 Tillfälligt stöd till enskilda kommuner och regioner**

Tusental kronor

|   | 2021           | 2022           | 2023           |
|---|----------------|----------------|----------------|
| <b>Anvisat 2020<sup>1</sup></b>                                   |                |                |                |
| Beslutade, föreslagna och aviserade reformer                      | 250 000        | 250 000        | 250 000        |
| varav BP21  | 250 000        | 250 000        | 250 000        |
| - Inrättande tillfälligt stöd till enskilda kommuner och regioner | 250 000        | 250 000        | 250 000        |
| Överföring till/från andra anslag                                 |                |                |                |
| Övrigt  |                |                |                |
| <b>Förslag/beräknat anslag</b>                                    | <b>250 000</b> | <b>250 000</b> | <b>250 000</b> |

<sup>1</sup> Statens budget enligt riksdagens beslut i december 2019 (bet. 2019/20: FiU10). Beloppet är således exklusive beslut om ändringar i statens budget.

Regeringen anser att generella statsbidrag ska vara utgångspunkten i den ekonomiska styrningen av kommunsektorn. Generella statsbidrag möjliggör anpassning efter lokala och regionala behov, vilket är särskilt viktigt då utmaningarna är stora och skiljer sig åt mellan kommunerna och mellan regionerna.

Det kan dock finnas skäl att stödja enskilda kommuner eller regioner. Regeringen föreslår därför att medel tillförs för att hjälpa vissa kommuner och regioner att vidta åtgärder för att uppnå en ekonomi i balans och god ekonomisk hushållning. Regeringen avser att inrätta en kommundelagation med detta uppdrag.

Syftet med anslaget 1:4 *Tillfälligt stöd till enskilda kommuner och regioner* är att ekonomiskt stödja kommuner och regioner som ska vidta åtgärder som syftar till att nå en ekonomi i balans och god ekonomisk hushållning. För att enskilda kommuner och regioner ska få ta del av det tillfälliga stödet kommer det att krävas att de uppfyller vissa villkor.

Regeringen föreslår att 250 000 000 kronor anvisas under anslaget 1:4 *Tillfälligt stöd till enskilda kommuner och regioner* för 2021. För 2022 och 2023 beräknas anslaget till 250 000 000 kronor respektive 250 000 000 kronor.



**Bemyndigande om ekonomiska åtaganden**

**Regeringens förslag:** Regeringen bemyndigas att under 2021 för anslaget 1:4 *Tillfälligt stöd till enskilda kommuner och regioner* ingå ekonomiska åtaganden som medför behov av framtida anslag på högst 750 000 000 kronor 2022–2024.

**Tabell 2.5 Beställningsbemyndigande för anslaget 1:4 Tillfälligt stöd till enskilda kommuner och regioner**

Tusental kronor

|   | Förslag 2021   | Beräknat<br>2022 | Beräknat<br>2023 | Beräknat<br>2024 |
|---|----------------|------------------|------------------|------------------|
| Ingående åtaganden                      | 0              |                  |                  |                  |
| Nya åtaganden                           | 750 000        |                  |                  |                  |
| Infriade åtaganden                      |                | 250 000          | 250 000          | 250 000          |
| Utestående åtaganden                    | 750 000        |                  |                  |                  |
| <b>Erhållet/föreslaget bemyndigande</b> | <b>750 000</b> |                  |                  |                  |

**Skälen för regeringens förslag:** Det behövs ett bemyndigande för att kunna fatta beslut om tillfälligt ekonomiskt stöd som omfattar längre tid än innevarande budgetår. Regeringen bör därför bemyndigas att under 2021 för anslaget 1:4 *Tillfälligt stöd till enskilda kommuner och regioner* ingå ekonomiska åtaganden som medför behov av framtida anslag på högst 750 000 000 kronor 2022–2024.

# Bilaga

## Riktade statsbidrag till kommunsektorn

### Innehållsförteckning

|   |  |   |
|---|--|---|
| 1 | Riktade statsbidrag till kommunsektorn ..... | 2 |
|---|--|---|

# 1 Riktade statsbidrag till kommunsektorn

**Tabell 1.1 Riktade statsbidrag till kommunsektorn**

Miljoner kronor

| Nr | Bidrag  | Dep. | UO | Anslag | Beslutad nivå 2019 | Utfall till kommunsektorn 2019 | Beslutad nivå 2020 | Typ av bidrag                        | Slutår enligt gällande beslut |
|----|---|------|----|--------|--------------------|--------------------------------|--------------------|--------------------------------------|-------------------------------|
| 1  | Regionalt utvecklingsansvar   | Fi   | 1  | 5:1    | 95                 | 95                             | 98                 | Kostnadsersättning                   | -                             |
| 2  | Förtidsröstning EP-valet 2019   | Ku   | 1  | 6:1    | 195                | 195                            |                    | Kostnadsersättning                   | 2019                          |
| 3  | Förstärkt skydd för valhemligheten                                      | Ku   | 1  | 6:1    | 17                 | 17                             |                    | Kostnadsersättning                   | 2019                          |
| 4  | Verksamhet som värnar demokratin  | Ku   | 1  | 6:1    | 12                 | 1                              | 0                  | Riktat statsbidrag (även till org.)  | 2025                          |
| 5  | Förvaltningsområden för finska, meänkieli och samiska                   | Ku   | 1  | 7:1    | 90                 | 86                             | 92                 | Riktat statsbidrag                   | -                             |
| 6  | Utvecklingsarbete avseende romers rättigheter och livsvillkor           | Ku   | 1  | 7:2    | 4                  | 4                              |                    | Riktat statsbidrag                   | 2019                          |
| 7  | Jordskred och naturolyckor  | Ju   | 6  | 2:2    | 130                | 130                            | 75                 | Riktat statsbidrag                   | -                             |
| 8  | Räddningstjänst   | Ju   | 6  | 2:3    | 191                | 174                            | 28                 | Kostnadsersättning                   | -                             |
| 9  | Arbete med krisberedskap  | Ju   | 6  | 2:4    | 350                | 347                            | 359                | Riktat statsbidrag                   | -                             |
| 10 | Stärka arbetet med planering av civilt försvar                          | Ju   | 6  | 2:4    | 130                | 130                            | 130                | Riktat statsbidrag                   | -                             |
| 11 | Ledningsplatser, kommunal ledning, räddningscentraler                   | Ju   | 6  | 2:4    | 70                 | 63                             | 70                 | Riktat statsbidrag                   | -                             |
| 12 | Utbildning av räddningstjänstpersonal                                   | Ju   | 6  | 2:6    | 18                 | 13                             | 35                 | Kostnadsersättning                   | -                             |
| 13 | Lokala säkerhetsnämnder   | M    | 6  | 3:1    | 2                  | 2                              | 2                  | Kostnadsersättning                   | -                             |
| 14 | Placering av ensamkommande barn   | Ju   | 8  | 1:2    | 2 074              | 564                            | 640                | Kostnadsersättning                   | -                             |
| 15 | Sjukvård till asylsökande   | Ju   | 8  | 1:2    | 869                | 1 020                          | 866                | Kostnadsersättning <sup>1</sup>      | -                             |
| 16 | Asylsökandes skolgång   | Ju   | 8  | 1:2    | 595                | 990                            | 875                | Kostnadsersättning                   | -                             |
| 17 | Övriga ersättningar ensamkommande barn                                  | Ju   | 8  | 1:2    | 222                | 612                            | 175                | Kostnadsersättning                   | -                             |
| 18 | Tillfälligt stöd till kommuner för ensamkommande unga asylsökande m.fl. | Ju   | 8  | 1:9    | 195                | 195                            |                    | Riktat statsbidrag                   | 2019                          |
| 19 | Specialistkompetenskurser   | S    | 9  | 1:1    | 26                 | 2                              | 26                 | Riktat statsbidrag (även till mynd.) | -                             |
| 20 | Tandvårdsförmåner   | S    | 9  | 1:4    | 6 772              | 1 850                          | 7 061              | Kostnadsersättning (även till ftg.)  | -                             |
| 21 | Tandvårdsförmåner - kompetenscentrum                                    | S    | 9  | 1:4    | 9                  | 8                              | 9                  | Riktat statsbidrag (även till org.)  | -                             |

| Nr | Bidrag  | Dep. | UO | Anslag | Beslutad nivå 2019 | Utfall till kommunsektorn 2019 | Beslutad nivå 2020 | Typ av bidrag                                 | Slutår enligt gällande beslut |
|----|---|------|----|--------|--------------------|--------------------------------|--------------------|---|-------------------------------|
| 22 | Läkemedelsförmånerna  | S    | 9  | 1:5    | 28 419             | 28 409                         | 30 039             | Kostnadsersättning (även till mynd.)          | -                             |
| 23 | Personalsatsning inom hälso- och sjukvård                                   | S    | 9  | 1:6    | 2 000              | 1 982                          | 2 000              | Riktat statsbidrag (även till org. och mynd.) | 2021                          |
| 24 | Primärvårdssatsning   | S    | 9  | 1:6    | 1 500              | 1 406                          | 3 000              | Riktat statsbidrag                            | -                             |
| 25 | Förbättring av kvinnors hälsa och förlossningsvården                        | S    | 9  | 1:6    | 1 400              | 1 328                          | 1 000              | Riktat statsbidrag (även till org.)           | 2022                          |
| 26 | Professionssatsningen   | S    | 9  | 1:6    | 1 000              | 954                            | 869                | Riktat statsbidrag (även till org. och mynd.) | -                             |
| 27 | Patientmiljard  | S    | 9  | 1:6    | 1 000              | 976                            |                    | Riktat statsbidrag                            | 2019                          |
| 28 | Satsning på specialistsjuksköterskor  | S    | 9  | 1:6    | 400                | 400                            | 500                | Riktat statsbidrag                            | -                             |
| 29 | Kortare väntetider i cancervården   | S    | 9  | 1:6    | 358                | 358                            | 336                | Riktat statsbidrag (även till org.)           | -                             |
| 30 | Livmoderhalscancer-screening  | S    | 9  | 1:6    | 141                | 141                            |                    | Kostnadsersättning <sup>2</sup>               | 2019                          |
| 31 | Förbättrad barnhälsovård  | S    | 9  | 1:6    | 137                | 122                            | 137                | Riktat statsbidrag (även till mynd.)          | 2020                          |
| 32 | Förstärkt primärvård för kvinnors hälsa                                     | S    | 9  | 1:6    | 130                | 120                            |                    | Riktat statsbidrag (även till org. och mynd.) | 2019                          |
| 33 | Nya standardiserade vårdförlopp   | S    | 9  | 1:6    | 100                | 90                             | 300                | Riktat statsbidrag (även till org. och mynd.) | -                             |
| 34 | Barncancercentrum   | S    | 9  | 1:6    | 60                 | 60                             | 80                 | Riktat statsbidrag                            | -                             |
| 35 | Regionala cancercentrum   | S    | 9  | 1:6    | 48                 | 48                             | 48                 | Riktat statsbidrag                            | -                             |
| 36 | Hälso- och sjukvårdens arbete med civilt försvar                            | S    | 9  | 1:6    | 40                 | 30                             | 40                 | Riktat statsbidrag (även till mynd.)          | -                             |
| 37 | Övriga insatser på cancerområdet  | S    | 9  | 1:6    | 19                 | 19                             | 22                 | Riktat statsbidrag (även till org.)           | -                             |
| 38 | Nationell struktur sällsynta diagnoser                                      | S    | 9  | 1:6    | 10                 | 6                              | 10                 | Riktat statsbidrag (även till org.)           | -                             |
| 39 | Rett Center i Region Jämtland   | S    | 9  | 1:6    | 9                  | 9                              | 9                  | Riktat statsbidrag                            | -                             |
| 40 | Projekt om samordnad utveckling för god och nära vård i glesbygdsperspektiv | S    | 9  | 1:6    | 6                  | 6                              | 12                 | Riktat statsbidrag                            | 2021                          |
| 41 | Kunskapsnätverk för att främja samers hälsa                                 | S    | 9  | 1:6    | 1                  | 1                              |                    | Riktat statsbidrag <sup>3</sup>               | 2019                          |
| 42 | Statsbidrag till följd av covid-19  | S    | 9  | 1:6    |                    |                                | 10 000             | Riktat statsbidrag                            | 2020                          |

| Nr | Bidrag   | Dep. | UO | Anslag | Beslutad nivå 2019 | Utfall till kommunsektorn 2019 | Beslutad nivå 2020 | Typ av bidrag  | Slutår enligt gällande beslut |
|----|--|------|----|--------|--------------------|--------------------------------|--------------------|--|-------------------------------|
| 43 | Statsbidrag för ökad provtagning, smittspårning och utbrottshantering till följd av covid-19 | S    | 9  | 1:6    |                    |                                | 6 800              | Riktat statsbidrag   | 2021                          |
| 44 | Förstärkt stöd till personal inom hälso- och sjukvård  | S    | 9  | 1:6    |                    |                                | 350                | Riktat statsbidrag   | 2020                          |
| 45 | Ökade kostnader pga. bemanning   | S    | 9  | 1:6    |                    |                                | 210                | Riktat statsbidrag   | 2022                          |
| 46 | Karriärtjänster för specialistsjuksköterskor   | S    | 9  | 1:6    |                    |                                | 100                | Riktat statsbidrag   | -                             |
| 47 | Utvecklingsprojekt för tidig upptäckt av cancer  | S    | 9  | 1:6    |                    |                                | 5                  | Riktat statsbidrag   | 2021                          |
| 48 | Sjukvård i internationella förhållanden  | S    | 9  | 1:7    | 519                | 214                            | 498                | Kostnadsersättning (även till privatpersoner och andra länder) | -                             |
| 49 | Förbättrad psykisk hälsa   | S    | 9  | 1:8    | 1 624              | 1 604                          | 1 566              | Riktat statsbidrag (även till org.)                            | -                             |
| 50 | Förbättringar för barns och ungas psykiska hälsa   | S    | 9  | 1:8    | 100                | 100                            | 100                | Riktat statsbidrag   | 2020                          |
| 51 | Motverka psykisk ohälsa hos asylsökande och nyanlända barn och unga                          | S    | 9  | 1:8    | 50                 | 30                             | 50                 | Riktat statsbidrag   | -                             |
| 52 | Motverka psykisk ohälsa hos asylsökande och nyanlända  | S    | 9  | 1:8    | 40                 | 4                              | 40                 | Riktat statsbidrag (även till org.)                            | 2020                          |
| 53 | Utvecklingsarbete i primärvården vid ohälsosamma levnadsvanor                                | S    | 9  | 1:8    | 20                 | 15                             | 20                 | Riktat statsbidrag (även till mynd.)                           | 2020                          |
| 54 | Kunskapshöjande insatser för att minska stigma   | S    | 9  | 1:8    | 6                  | 0                              | 31                 | Riktat statsbidrag (även till mynd.)                           | 2021                          |
| 55 | System för internetförmiddad kognitiv beteendeterapi   | S    | 9  | 1:8    | 5                  | 5                              | 5                  | Riktat statsbidrag   | 2020                          |
| 56 | Kunskapsnätverk för att främja samers hälsa  | S    | 9  | 1:8    | 2                  | 2                              |                    | Riktat statsbidrag <sup>4</sup>                                | 2019                          |
| 57 | Tortyrskador   | S    | 9  | 1:8    | 0,4                | 0,4                            | 1                  | Riktat statsbidrag   | 2022                          |
| 58 | Utveckla och stärka kontaktmöjligheterna till följd av spridningen av covid-19               | S    | 9  | 1:8    |                    |                                | 24                 | Riktat statsbidrag   | 2020                          |
| 59 | Telefon- och webbaserade stödinsatser  | S    | 9  | 1:8    |                    |                                | 10                 | Riktat statsbidrag   | -                             |
| 60 | Kostnadsökningar traumavård  | S    | 9  | 1:8    |                    |                                | 1                  | Riktat statsbidrag   | 2020                          |
| 61 | Kömiljarden  | S    | 9  | 1:11   | 1 620              | 1 610                          | 2 900              | Riktat statsbidrag (även till org. och mynd.)                  | -                             |

| Nr | Bidrag   | Dep. | UO | Anslag | Beslutad nivå 2019 | Utfall till kommunsektorn 2019 | Beslutad nivå 2020 | Typ av bidrag                                | Slutår enligt gällande beslut |
|----|--|------|----|--------|--------------------|--------------------------------|--------------------|--|-------------------------------|
| 62 | Åtgärder avseende alkohol, narkotika, dopning, tobak och spel                | S    | 9  | 2:5    | 35                 | 9                              | 15                 | Riktat statsbidrag (även till org. och ftg.) | -                             |
| 63 | Stödlinjer inom alkohol, tobak och spel                                      | S    | 9  | 2:5    | 15                 | 15                             | 5                  | Riktat statsbidrag                           | -                             |
| 64 | Ansökan om medel för att utveckla det dopningsförebyggande arbetet i Sverige | S    | 9  | 2:5    | 3                  | 3                              |                    | Riktat statsbidrag                           | 2019                          |
| 65 | Habiliteringsersättning för daglig verksamhet                                | S    | 9  | 4:2    | 350                | 200                            | 350                | Riktat statsbidrag                           | -                             |
| 66 | Personligt ombud   | S    | 9  | 4:2    | 100                | 100                            | 130                | Riktat statsbidrag                           | -                             |
| 67 | Rådgivning och annat stöd i LSS  | S    | 9  | 4:2    | 95                 | 95                             | 95                 | Riktat statsbidrag                           | -                             |
| 68 | Tolktjänst till förtroendevalda  | S    | 9  | 4:2    | 74                 | 74                             | 74                 | Riktat statsbidrag                           | -                             |
| 69 | Elektronisk kommunikation  | S    | 9  | 4:2    | 20                 | 20                             | 20                 | Riktat statsbidrag                           | -                             |
| 70 | Investeringsstöd till byggande av äldreboende                                | S    | 9  | 4:5    | 696                | 452                            | 495                | Riktat statsbidrag (även till ftg.)          | -                             |
| 71 | Kompetenslyft i äldreomsorgen  | S    | 9  | 4:5    |                    |                                | 462                | Riktat statsbidrag <sup>5</sup>              | 2020                          |
| 72 | Förstärkt stöd till personal inom omsorgen                                   | S    | 9  | 4:5    |                    |                                | 150                | Riktat statsbidrag                           | 2020                          |
| 73 | Ökad bemanning m.m. i den sociala barn- och ungdomsvården                    | S    | 9  | 4:7    | 210                | 210                            |                    | Riktat statsbidrag                           | 2019                          |
| 74 | Sommarlovsaktiviteter  | S    | 9  | 4:7    | 199                | 199                            |                    | Riktat statsbidrag                           | 2019                          |
| 75 | Utökad satsning på bemanning i den sociala barn- och ungdomsvården           | S    | 9  | 4:7    | 150                | 140                            | 150                | Riktat statsbidrag                           | 2020                          |
| 76 | Satsning på den sociala barn- och ungdomsvården vid sidan av bemanning       | S    | 9  | 4:7    | 100                | 93                             | 100                | Riktat statsbidrag                           | 2020                          |
| 77 | Motverka våld mot kvinnor och barn   | S    | 9  | 4:7    | 70                 | 64                             | 70                 | Riktat statsbidrag                           | -                             |
| 78 | Motverka akut hemlöshet  | S    | 9  | 4:7    | 25                 | 25                             | 25                 | Riktat statsbidrag                           | 2021                          |
| 79 | Stöd till forskningsprojekt, Västra Götalandsregionen                        | S    | 9  | 6:2    | 12                 | 12                             | 11                 | Riktat statsbidrag                           | 2021                          |
| 80 | Stöd till forskningsprojekt, Göteborgsregionens kommunalförbund              | S    | 9  | 6:2    | 2                  | 2                              | 2                  | Riktat statsbidrag                           | 2020                          |
| 81 | Stöd till forskningsprojekt, Östergötland                                    | S    | 9  | 6:2    | 2                  | 2                              |                    | Riktat statsbidrag                           | 2019                          |
| 82 | Stöd till yngre forskare   | S    | 9  | 6:2    | 1                  | 1                              | 2                  | Riktat statsbidrag                           | 2021                          |
| 83 | Stöd till forskningsprojekt, Region Dalarna                                  | S    | 9  | 6:2    | 1                  | 1                              | 2                  | Riktat statsbidrag                           | 2022                          |

| Nr  | Bidrag  | Dep. | UO | Anslag | Beslutad nivå 2019 | Utfall till kommunsektorn 2019 | Beslutad nivå 2020 | Typ av bidrag                       | Slutår enligt gällande beslut |
|-----|---|------|----|--------|--------------------|--------------------------------|--------------------|-------------------------------------|-------------------------------|
| 84  | Stöd till forskningsprojekt, Region Västmanland   | S    | 9  | 6:2    | 1                  | 1                              | 1                  | Riktat statsbidrag                  | 2020                          |
| 85  | Kvalitetssäker och effektiv sjukskrivnings- och rehabiliteringsprocess  | S    | 10 | 1:6    | 1 326              | 1 254                          | 944                | Riktat statsbidrag                  | -                             |
| 86  | Försäkringsmedicinska utredningar   | S    | 10 | 1:6    | 250                | 158                            | 250                | Riktat statsbidrag                  | -                             |
| 87  | Flyktingguider  | A    | 13 | 1:1    | 66                 | 66                             | 66                 | Kostnadsersättning                  | -                             |
| 88  | Schablonersättning  | A    | 13 | 1:2    | 6 802              | 6 309                          | 4 158              | Kostnadsersättning                  | -                             |
| 89  | Ersättning för ensamkommande barn   | A    | 13 | 1:2    | 4 741              | 4 241                          | 2 919              | Kostnadsersättning                  | -                             |
| 90  | Ersättning för stöd och service och hälso- och sjukvård   | A    | 13 | 1:2    | 690                | 573                            | 610                | Kostnadsersättning                  | -                             |
| 91  | Ersättning för ekonomiskt bistånd   | A    | 13 | 1:2    | 270                | 211                            | 225                | Kostnadsersättning                  | -                             |
| 92  | Ersättning för vissa särskilda kostnader  | A    | 13 | 1:2    | 200                | 200                            | 230                | Kostnadsersättning                  | -                             |
| 93  | Ersättning för initialt ekonomiskt bistånd  | A    | 13 | 1:2    | 150                | 114                            | 79                 | Kostnadsersättning                  | -                             |
| 94  | Grundersättning   | A    | 13 | 1:2    | 67                 | 67                             |                    | Kostnadsersättning                  | 2019                          |
| 95  | Ersättning för beredskap och kapacitet i kommuner   | A    | 13 | 1:2    | 60                 | 60                             | 70                 | Riktat statsbidrag                  | -                             |
| 96  | Hyreskostnader  | A    | 13 | 1:2    | 41                 | 42                             | 56                 | Kostnadsersättning                  | -                             |
| 97  | Bidrag till kommuner med högt flyktingmottagande  | A    | 13 | 1:2    |                    |                                | 80                 | Riktat statsbidrag                  | 2020                          |
| 98  | Öka kunskapen om homosexuellas, bisexuellas och transpersoners situation  | A    | 13 | 2:2    | 2                  | 3                              | 3                  | Riktat statsbidrag                  | -                             |
| 99  | Utvecklingsmedel för att kvalitetsutveckla arbetet mot våld i nära relationer inklusive hedersrelaterat våld och förtryck | A    | 13 | 3:1    | 50                 | 50                             | 44                 | Riktat statsbidrag                  | 2020                          |
| 100 | Stärka jämställdhetsarbetet på lokal och regional nivå 2018–2020  | A    | 13 | 3:1    | 25                 | 25                             | 28                 | Riktat statsbidrag (även till org.) | 2020                          |
| 101 | Våldsförebyggande arbete i skolan   | A    | 13 | 3:1    | 7                  | 7                              |                    | Riktat statsbidrag (även till org.) | 2019                          |
| 102 | Socioekonomiskt eftersatta områden  | A    | 13 | 4:1    | 415                | 414                            | 415                | Riktat statsbidrag                  | -                             |
| 103 | Minska och motverka segregation   | A    | 13 | 4:1    | 6                  | 6                              | 85                 | Riktat statsbidrag (även till org.) | 2023                          |
| 104 | Sommarjobb m.m. till vissa ungdomar   | A    | 14 | 1:3    |                    |                                | 280                | Riktat statsbidrag                  | 2020                          |

| Nr  | Bidrag   | Dep. | UO | Anslag | Beslutad nivå 2019 | Utfall till kommunsektorn 2019 | Beslutad nivå 2020 | Typ av bidrag                                    | Slutår enligt gällande beslut |
|-----|--|------|----|--------|--------------------|--------------------------------|--------------------|--|-------------------------------|
| 105 | Främjande av lokala överenskommelser om viss samverkan om unga och nyanlända   | A    | 14 | 1:3    |                    |                                | 52                 | Riktat statsbidrag                               | 2020                          |
| 106 | Fler lärarassistenter  | U    | 16 | 1:5    | 475                | 161                            | 500                | Riktat statsbidrag                               | -                             |
| 107 | Hjälp med läxor eller annat skolarbete utanför ordinarie undervisningstid  | U    | 16 | 1:5    | 389                | 362                            | 389                | Riktat statsbidrag (även till org.) <sup>6</sup> | -                             |
| 108 | Gymnasial lärlingsutbildning   | U    | 16 | 1:5    | 382                | 100                            | 482                | Riktat statsbidrag (även till arbetsgivare)      | -                             |
| 109 | Personalförstärkning och fortbildning när det gäller specialpedagogiska insatser samt speciallärarutbildning inom Lärarlyftet II | U    | 16 | 1:5    | 344                | 344                            | 376                | Riktat statsbidrag                               | -                             |
| 110 | Undervisning under skollov   | U    | 16 | 1:5    | 206                | 82                             | 143                | Riktat statsbidrag                               | -                             |
| 111 | Läsflytet  | U    | 16 | 1:5    | 151                | 151                            | 75                 | Riktat statsbidrag                               | 2021                          |
| 112 | Personalförstärkning inom elevhälsan   | U    | 16 | 1:5    | 150                | 150                            | 150                | Riktat statsbidrag                               | -                             |
| 113 | Vidareutbildning i form av ett fjärde tekniskt år  | U    | 16 | 1:5    | 119                | 43                             | 69                 | Riktat statsbidrag                               | -                             |
| 114 | Bättre språkutveckling i förskolan   | U    | 16 | 1:5    | 100                | 86                             | 125                | Riktat statsbidrag                               | -                             |
| 115 | Behörighetsgivande utbildning för yrkeslärare  | U    | 16 | 1:5    | 66                 | 66                             | 60                 | Riktat statsbidrag                               | 2023                          |
| 116 | Fortbildning i specialpedagogik för lärare   | U    | 16 | 1:5    | 59                 | 59                             | 83                 | Riktat statsbidrag                               | 2023                          |
| 117 | Extra statsbidrag till skolhuvudmän som inrättar karriärsteg för lärare i förskoleklasser och grundskolor i utanförskapsområden  | U    | 16 | 1:5    | 42                 | 22                             | 26                 | Riktat statsbidrag                               | 2020                          |
| 118 | Entreprenörskap i skolan   | U    | 16 | 1:5    | 40                 | 40                             | 30                 | Riktat statsbidrag (även till org.) <sup>7</sup> | -                             |
| 119 | Insatser inom ramen för samverkan för bästa skola och för att stärka utbildningens kvalitet för nyanlända                        | U    | 16 | 1:5    | 34                 | 22                             | 17                 | Riktat statsbidrag                               | 2020                          |
| 120 | Personalförstärkning i skolbibliotek   | U    | 16 | 1:5    | 30                 | 29                             |                    | Riktat statsbidrag                               | 2019                          |
| 121 | Fortbildning yrkeslärare   | U    | 16 | 1:5    | 12                 | 9                              |                    | Riktat statsbidrag                               | 2019                          |
| 122 | Säkerhetskänslig åtgärder i skolor   | U    | 16 | 1:5    | 4                  | 0,4                            | 4                  | Riktat statsbidrag                               | 2020                          |
| 123 | Maxtaxa inom förskolan och fritidshemmet samt kvalitetssäkrande åtgärder   | U    | 16 | 1:7    | 2 788              | 2 788                          | 2 596              | Riktat statsbidrag                               | -                             |



| Nr  | Bidrag   | Dep. | UO | Anslag | Beslutad nivå 2019 | Utfall till kommunsektorn 2019 | Beslutad nivå 2020 | Typ av bidrag                    | Slutår enligt gällande beslut |
|-----|--|------|----|--------|--------------------|--------------------------------|--------------------|----------------------------------|-------------------------------|
| 124 | Mindre barngrupper i förskolan   | U    | 16 | 1:7    | 1 228              | 1 228                          | 1 228              | Riktat statsbidrag               | -                             |
| 125 | Fritidshemssatsningen  | U    | 16 | 1:7    | 502                | 502                            |                    | Riktat statsbidrag               | 2019                          |
| 126 | Omsorg under tid då förskola eller fritidshem inte erbjuds   | U    | 16 | 1:7    | 78                 | 70                             | 79                 | Riktat statsbidrag               | -                             |
| 127 | Verksamhetsstöd till vissa utbildningar  | U    | 16 | 1:8    | 107                | 107                            | 110                | Riktat statsbidrag <sup>8</sup>  | -                             |
| 128 | Verksamhetsstöd till vissa utbildningar  | U    | 16 | 1:8    | 50                 | 50                             | 50                 | Riktat statsbidrag <sup>9</sup>  | -                             |
| 129 | Verksamhetsstöd till vissa utbildningar  | U    | 16 | 1:8    | 28                 | 28                             | 29                 | Riktat statsbidrag <sup>10</sup> | -                             |
| 130 | Fortbildning av lärare avseende svenska som andraspråk och kommunal vuxenutbildning i svenska för invandrare         | U    | 16 | 1:10   | 195                | 52                             | 195                | Riktat statsbidrag               | -                             |
| 131 | Fortbildning av lärare samt fritidspedagoger och motsvarande - Lärarlyftet II  | U    | 16 | 1:10   | 90                 | 14                             | 103                | Riktat statsbidrag               | 2025                          |
| 132 | Statsbidrag för lågstadiet i grundskolan och motsvarande skolformer samt viss annan utbildning (lågstadiesatsningen) | U    | 16 | 1:11   | 1 971              | 1 971                          | 986                | Riktat statsbidrag               | 2020                          |
| 133 | Regional yrkesinriktad vuxenutbildning   | U    | 16 | 1:13   | 2 512              | 2 005                          | 3 000              | Riktat statsbidrag               | -                             |
| 134 | Utbildning som kombineras med traineejobb  | U    | 16 | 1:13   | 152                | 152                            | 50                 | Riktat statsbidrag               | 2020                          |
| 135 | Lärcentra  | U    | 16 | 1:13   | 50                 | 50                             | 50                 | Riktat statsbidrag               | -                             |
| 136 | Höjda löner till lärare och förskollärare  | U    | 16 | 1:14   | 3 000              | 2 724                          | 3 000              | Riktat statsbidrag               | -                             |
| 137 | Statsbidrag till skolhuvudmän som inrättat karriärsteg för lärare  | U    | 16 | 1:14   | 1 442              | 1 267                          | 1 647              | Riktat statsbidrag               | -                             |
| 138 | Särskilda insatser på skolområdet  | U    | 16 | 1:15   | 163                | 163                            | 163                | Riktat statsbidrag               | -                             |
| 139 | Stärkt likvärdighet och kunskapsutveckling   | U    | 16 | 1:16   | 3 500              | 3 465                          | 4 886              | Riktat statsbidrag               | -                             |
| 140 | Deltagande i EU-programmen Atlas och Erasmus+ inom skolområdet   | U    | 16 | 4:1    | 23                 | 18                             | 15                 | Riktat statsbidrag <sup>11</sup> | -                             |
| 141 | Förstärkning av biblioteksverksamhet i hela landet   | Ku   | 17 | 1:2    | 225                | 225                            | 225                | Riktat statsbidrag               | 2020                          |
| 142 | Kommunala musik- och kulturskolan  | Ku   | 17 | 1:2    | 97                 | 50                             | 100                | Riktat statsbidrag <sup>12</sup> | 2022                          |
| 143 | Skapande skola   | Ku   | 17 | 1:3    | 187                | 180                            | 176                | Riktat statsbidrag               | -                             |
| 144 | Vissa icke-statliga kulturlokaler  | Ku   | 17 | 1:5    | 10                 | 10                             | 10                 | Riktat statsbidrag               | -                             |
| 145 | Kultursamverkansmodellen   | Ku   | 17 | 1:6    | 1 441              | 1 441                          | 1 464              | Riktat statsbidrag               | -                             |

| Nr  | Bidrag  | Dep. | UO | Anslag | Beslutad nivå 2019 | Utfall till kommunsektorn 2019 | Beslutad nivå 2020 | Typ av bidrag  | Slutår enligt gällande beslut |
|-----|---|------|----|--------|--------------------|--------------------------------|--------------------|--|-------------------------------|
| 146 | Kultursamverkansmodellen, musikverksamhet inom scenkonst  | Ku   | 17 | 1:6    | 50                 | 50                             | 50                 | Riktat statsbidrag   | 2020                          |
| 147 | Kultursamverkansmodellen, allmän förstärkning   | Ku   | 17 | 1:6    | 30                 | 30                             | 30                 | Riktat statsbidrag   | 2020                          |
| 148 | Kultursamverkansmodellen, biblioteksverksamhet i hela landet  | Ku   | 17 | 1:6    | 25                 | 24                             | 25                 | Riktat statsbidrag   | 2020                          |
| 149 | Kultursamverkansmodellen, läslov  | Ku   | 17 | 1:6    | 5                  | 5                              | 5                  | Riktat statsbidrag   | 2020                          |
| 150 | Bidrag till litteratur och kulturtidskrifter  | Ku   | 17 | 3:1    | 24                 | 24                             | 24                 | Riktat statsbidrag   | -                             |
| 151 | Bidrag till vissa museer/Rörelsernas museum   | Ku   | 17 | 8:3    | 5                  | 5                              | 5                  | Riktat statsbidrag   | -                             |
| 152 | Omstrukturering av kommunala bostadsföretag   | Fi   | 18 | 1:2    | 95                 | 3                              | 25                 | Riktat statsbidrag (även till org. och ftg.)               | -                             |
| 153 | Kommunala hyresgarantier  | Fi   | 18 | 1:8    | 43                 | 1                              | 40                 | Riktat statsbidrag   | -                             |
| 154 | Satsningar av regionala aktörer inom ramen för olika program där kommuner och regioner kan vara stödmottagare | N    | 19 | 1:1    | 1 575              | 661                            | 1 601              | Riktat statsbidrag (även till org. och ftg.)               | -                             |
| 155 | Statsbidrag till socioekonomiskt eftersatta kommuner  | N    | 19 | 1:1    | 75                 | 72                             | 75                 | Riktat statsbidrag   | 2027                          |
| 156 | Hållbar regional tillväxt och näringslivsutveckling i Gotlands län  | N    | 19 | 1:1    | 0                  | 34                             | 0                  | Riktat statsbidrag <sup>13</sup>                           | 2020                          |
| 157 | Satsningar av regionala aktörer inom ramen för olika program där kommuner och regioner kan vara stödmottagare | N    | 19 | 1:3    | 1 421              | 355                            | 1 527              | Riktat statsbidrag   | -                             |
| 158 | Strandstädning i kustkommuner   | M    | 20 | 1:1    | 17                 | 16                             | 17                 | Riktat statsbidrag   | 2020                          |
| 159 | Åtgärder för värdefull natur  | M    | 20 | 1:3    | 24                 | 0                              | 0                  | Riktat statsbidrag <sup>14</sup>                           | -                             |
| 160 | Åtgärder för värdefull natur, biosfärområden  | M    | 20 | 1:3    | 4                  | 2                              | 4                  | Riktat statsbidrag   | -                             |
| 161 | Åtgärder för värdefull natur, naturrum  | M    | 20 | 1:3    | 3                  | 4                              | 39                 | Riktat statsbidrag (även till org. och ftg.)               | -                             |
| 162 | Stöd för restaurering av våtmarker  | M    | 20 | 1:3    | 0                  | 0                              | 18                 | Riktat statsbidrag (även till org. och ftg.) <sup>15</sup> | 2020                          |
| 163 | Avhjälpan av föroreningsskador  | M    | 20 | 1:4    | 524                | 0                              | 489                | Riktat statsbidrag (även till org. och ftg.) <sup>16</sup> | -                             |
| 164 | Avhjälpan av föroreningsskador för bostadsbyggande  | M    | 20 | 1:4    | 157                | 0                              | 136                | Riktat statsbidrag (även till org. och ftg.) <sup>17</sup> | -                             |
| 165 | Klimatanpassning  | M    | 20 | 1:10   | 72                 | 2                              | 0                  | Riktat statsbidrag   | 2021                          |

| Nr  | Bidrag   | Dep. | UO | Anslag | Beslutad nivå 2019 | Utfall till kommunsektorn 2019 | Beslutad nivå 2020 | Typ av bidrag  | Slutår enligt gällande beslut |
|-----|--|------|----|--------|--------------------|--------------------------------|--------------------|--|-------------------------------|
| 166 | Åtgärder för havs- och vattenmiljöer, LOVA                                       | M    | 20 | 1:11   | 200                | 73                             | 230                | Riktat statsbidrag   | -                             |
| 167 | Åtgärder för havs- och vattenmiljöer, kalkning                                   | M    | 20 | 1:11   | 165                | 138                            | 165                | Riktat statsbidrag   | -                             |
| 168 | Avancerad avloppsrening läkemedel  | M    | 20 | 1:11   | 112                | 0                              | 170                | Riktat statsbidrag <sup>18</sup>                             | 2020                          |
| 169 | Arbete enligt förordning (2004:660) om förvaltning av kvaliteten på vattenmiljön | M    | 20 | 1:11   | 75                 | 1                              | 21                 | Riktat och generellt bidrag                                  | -                             |
| 170 | Åtgärder mot övergödning, mikroplaster och sjöfartens miljöpåverkan              | M    | 20 | 1:11   | 28                 | 2                              |                    | Riktat statsbidrag   | 2019                          |
| 171 | Stöd till fiskevården  | M    | 20 | 1:11   | 17                 | 2                              | 29                 | Riktat och generellt bidrag                                  | -                             |
| 172 | Skydd av värdefulla naturområden   | M    | 20 | 1:14   | 10                 | 10                             | 10                 | Riktat statsbidrag   | -                             |
| 173 | Lokala klimatinvesteringar   | M    | 20 | 1:16   | 1 508              | 80                             | 1 995              | Riktat statsbidrag (även till org. och ftg.)                 | 2023                          |
| 174 | Elbusspremie   | M    | 20 | 1:17   | 80                 | 77                             | 100                | Riktat statsbidrag (även till mynd. och ftg.)                | 2023                          |
| 175 | Investeringsstöd för gröna städer  | Fi   | 20 | 1:18   | 33                 | 32                             | 50                 | Riktat statsbidrag (även till org. och ftg.)                 | 2022                          |
| 176 | Åtgärder för ras- och skredsäkring längs Göta älv                                | M    | 20 | 1:20   |                    |                                | 22                 | Riktat statsbidrag   | -                             |
| 177 | Insatser för energi- och klimatrådgivning  | I    | 21 | 1:2    | 119                | 85                             | 129                | Riktat statsbidrag (även till org. och ftg.)                 | 2020                          |
| 178 | Insatser kopplade till nationellt nätverk för vindbruk                           | I    | 21 | 1:3    | 14                 | 5                              | 14                 | Riktat statsbidrag   | -                             |
| 179 | Energiforskning, utlysningar där kommuner kan vara stödmottagare                 | I    | 21 | 1:4    | 1 322              | 6                              | 1 300              | Riktat statsbidrag (även till org. och ftg.)                 | -                             |
| 180 | Stöd till solceller och energilagring, där kommuner kan vara stödmottagare       | I    | 21 | 1:7    | 855                | 17                             | 1 060              | Riktat statsbidrag (även till org., ftg. och privatpersoner) | 2020                          |
| 181 | Kapacitetsutveckling för klimat- och energiomställning                           | I    | 21 | 1:10   | 40                 | 20                             | 40                 | Riktat statsbidrag   | 2020                          |
| 182 | Stadsmiljöavtal  | I    | 22 | 1:1    | 996                | 575                            | 996                | Riktat statsbidrag (även till org. och ftg.)                 | 2029                          |
| 183 | Väginvesteringar   | I    | 22 | 1:1    | 834                | 223                            | 832                | Riktat statsbidrag (även till org. och ftg.)                 | -                             |
| 184 | Investeringar i regional plan  | I    | 22 | 1:1    | 791                | 507                            | 990                | Riktat statsbidrag (även till org. och ftg.)                 | -                             |

| Nr           | Bidrag  | Dep. | UO | Anslag | Beslutad nivå 2019 | Utfall till kommunsektorn 2019 | Beslutad nivå 2020 | Typ av bidrag                                | Slutår enligt gällande beslut |
|--------------|---|------|----|--------|--------------------|--------------------------------|--------------------|--|-------------------------------|
| 185          | Trimning och effektivisering av väg- och järnvägsinfrastruktur samt miljöinvesteringar                  | I    | 22 | 1:1    | 207                | 3                              | 98                 | Riktat statsbidrag (även till org. och ftg.) | -                             |
| 186          | Fordonsstöd m.m.  | I    | 22 | 1:1    | 202                | 0                              | 0                  | Riktat statsbidrag (även till org. och ftg.) | -                             |
| 187          | Bidrag till Inlandsbanan AB   | I    | 22 | 1:1    | 141                | 145                            | 150                | Kostnadsersättning                           | -                             |
| 188          | Åtgärder mot fordonsmålvakter   | I    | 22 | 1:1    | 25                 | 13                             | 25                 | Riktat statsbidrag                           | 2020                          |
| 189          | Ersättning till kommuner för drift av ickestatliga flygplatser  | I    | 22 | 1:6    | 162                | 133                            | 69                 | Kostnadsersättning                           | -                             |
| 190          | Beredskapsflygplatser   | I    | 22 | 1:6    | 10                 | 3                              | 10                 | Kostnadsersättning                           | -                             |
| 191          | Trafikavtal   | I    | 22 | 1:7    | 462                | 161                            | 552                | Riktat statsbidrag                           | -                             |
| 192          | Trängselskatt Stockholm   | I    | 22 | 1:11   | 703                | 669                            | 963                | Riktat statsbidrag                           | -                             |
| 193          | Regionala bredbandskoordinatorer  | I    | 22 | 2:5    | 21                 | 18                             | 21                 | Riktat statsbidrag                           | 2020                          |
| 194          | Natur- och kulturmiljövårdsåtgärder i skogen/Ädellövs-skogsbruk   | N    | 23 | 1:2    | 20                 | 1                              | 12                 | Riktat statsbidrag                           | -                             |
| 195          | EU:s stöd till skolmjölk  | N    | 23 | 1:11   | 89                 | 142                            | 91                 | Riktat statsbidrag                           | -                             |
| 196          | Kommuner i glesbygd   | N    | 23 | 1:17   | 70                 | 90                             | 70                 | Riktat statsbidrag <sup>19</sup>             | 2020                          |
| 197          | Utllysningar från Vinnova inom ramen för olika program där kommuner och regioner kan vara stödmottagare | N    | 24 | 1:2    | 3 140              | 193                            | 2 485              | Riktat statsbidrag (även till org. och ftg.) | -                             |
| <b>Summa</b> |   |      |    |        | <b>109 201</b>     | <b>87 064</b>                  | <b>123 907</b>     |  |                               |

Anm.: I tabellen redovisas de riktade statsbidrag till kommuner och regioner, inkl. kommunfinansierad verksamhet (till t.ex. enskilda huvudmän inom skolan), som fanns 2019 samt de bidrag som beslutats för 2020. Informationen redovisas baserat på gällande beslut när denna proposition beslutas. I tabellen görs skillnad på riktade statsbidrag som är avsedda att stimulera utveckling inom ett visst område och kostnadsersättningar som är en statlig ersättning för något kommuner eller regioner är skyldiga att utföra. Beslutad nivå 2019/20 visar totalbeloppet för bidraget, dvs. inklusive eventuella medel till utbetalande myndighet eller andra mottagare. Det innebär att delar av de avsatta medlen kan ha gått till organisationer, företag eller utbetalande myndighet utan att det redovisas i denna tabell. Det redovisade utfallet visar hur mycket av de avsatta medlen som gått till kommuner och regioner eller kommunfinansierad verksamhet, t.ex. enskilda huvudmän inom skolan. För att kunna redovisa på den detaljeringsnivå som görs i denna bilaga bygger redovisningen på uppgifter från utbetalande myndigheter, summor kan därför skilja sig från redovisningar i andra delar av denna proposition som bygger på t.ex. nationalräkenskaper och uppgifter från Ekonomistyrningsverket. Dessutom kan avrundningar innebära att beloppen avviker från belopp i andra delar av denna proposition.

<sup>1</sup>Bidraget består av två delar, där en del är ett riktat statsbidrag och den andra delen en kostnadsersättning.

<sup>2</sup>Ingår fr.o.m. 2020 i det generella statsbidraget.

<sup>3</sup>Bidrag kan även komma att betalas ut för 2020 och senare år.

<sup>4</sup>Bidrag kan även komma att betalas ut för 2020 och senare år.

<sup>5</sup>Beslut efter förslag i propositionen Extra ändringsbudget för 2020 – Stöd till hälso- och sjukvården, utbildningsinsatser och andra åtgärder med anledning av coronaviruset (prop. 2019/20:167, bet. 2019/20:FiU60, rskr. 2019/20:293–299).

<sup>6</sup>Enligt det finansiella villkoret för 2019 var 25 miljoner kronor specifikt avsatta för ideella läxhjälsorganisationer.

<sup>7</sup>Finansieringen för detta bidrag kommer från både utgiftsområde 16 och 24.

<sup>8</sup>Posten avser del av anslaget 1:8 Bidrag till viss verksamhet inom skolväsendet m.m. under utgiftsområde 16 (se utg.omr. 16 avsnitt 10.1.8).

<sup>9</sup>Posten avser del av anslaget 1:8 Bidrag till viss verksamhet inom skolväsendet m.m. under utgiftsområde 16 (se utg.omr. 16 avsnitt 10.1.8).

<sup>10</sup>Posten avser del av anslaget 1:8 Bidrag till viss verksamhet inom skolväsendet m.m. under utgiftsområde 16 (se utg.omr. 16 avsnitt 10.1.8).

<sup>11</sup>Beslut för detta bidrag fattas endast på anslagsnivå. Nivån för 2019 anger därför myndighetens beslutade fördelning och nivån för 2020 är preliminär.

<sup>12</sup>I bidragsomgången hösten 2019 fördelades 50 miljoner kronor, vilket var en effekt av att bidraget avskaffades efter förslag i budgetpropositionen för 2019. Bidraget återinfördes dock efter förslag i propositionen Vårändringsbudget för 2019.

<sup>13</sup>Beslut för utbetalningar 2019 fattades tidigare år och insatsen avslutas 2020.

<sup>14</sup>Naturvårdsverket betalar inte ut bidrag direkt till kommuner utan till länsstyrelser.

<sup>15</sup>Naturvårdsverket betalar inte ut bidrag direkt till kommuner utan till länsstyrelser.

<sup>16</sup>Naturvårdsverket betalar inte ut bidrag direkt till kommuner utan till länsstyrelser, som därefter kan fördelas vidare till kommuner. I årets kartläggning har sådana bidrag som först går till länsstyrelser och som därefter fördelas vidare till kommuner utelämnats. Därav utfall 0.

<sup>17</sup>Naturvårdsverket betalar inte ut bidrag direkt till kommuner utan till länsstyrelser, som därefter kan fördelas vidare till kommuner. I årets kartläggning har sådana bidrag som först går till länsstyrelser och som därefter fördelas vidare till kommuner utelämnats. Därav utfall 0.

<sup>18</sup>År 2019 har bidrag endast utbetalats till kommunala bolag.

<sup>19</sup>Regeringen beslutade den 29 augusti 2019 om ytterligare 20 miljoner kronor för 2019.