

Bilaga 4

Ekonomisk jämställdhet

Innehållsförteckning

1	Inledning.....	3
1.1	Lågkonjunkturen påverkar kvinnors och mäns inkomster, men det syns ännu inte i inkomststatistiken	3
2	Kvinnors och mäns arbetsinkomster.....	4
2.1	Kvinnor står oftare utanför arbetsmarknaden än män.....	6
2.2	Kvinnor har kortare arbetstid än män.....	9
2.3	Kvinnor har lägre lön än män.....	16
3	Inkomstbaserade pensioner.....	18
3.1	Pensionsåldern mer utspridd bland män än bland kvinnor.....	19
3.2	Inkomstbaserad pension är en återspeglning av det tidigare arbetslivet.....	21
4	Från arbetsinkomst till disponibel inkomst.....	24
4.1	Stora skillnader mellan kvinnors och mäns kapitalinkomster	24
4.2	Transfereringar jämnar ut skillnaden i inkomst mellan kvinnor och män	27
4.3	Skatter jämnar också ut skillnaden mellan kvinnors och mäns inkomster.....	30
4.4	Kvinnor har i genomsnitt drygt 20 procent lägre disponibel inkomst än män	31
5	Välfärdstjänster och utökad inkomst	35
5.1	Värdet av välfärdstjänsterna högre för kvinnor än för män	35
5.2	Värdet av välfärdstjänster utjämnar inkomstskillnader mellan kvinnor och män.....	37
6	Effekter av reformer 2019–2021.....	38
6.1	Effekter på ekonomisk jämställdhet av regeringens reformer 2019–2021.....	39
6.2	Effekter på ekonomisk jämställdhet av de samlade reformerna 2019–2021.....	40
	Tabellbilaga.....	42

I denna bilaga analyseras utvecklingen av fördelningen av ekonomiska resurser mellan kvinnor och män fr.o.m. 1995 och framåt. Bilagan inleds med en analys av utvecklingen av arbetsinkomster, följt av analyser av inkomstrelaterade pensioner. Därefter följer ett avsnitt som analyserar disponibel inkomst för kvinnor och män. Efter detta beskrivs betydelsen av offentligt finansierade tjänster. Bilagan avslutas med en beskrivning av effekten på fördelningen av ekonomiska resurser mellan kvinnor och män av reformer under perioden 2019–2021.

Sammanfattning

- Det av riksdagen beslutade övergripande målet för jämställdhetspolitiken är att kvinnor och män ska ha samma makt att forma samhället och sina egna liv. Enligt delmålet om ekonomisk jämställdhet ska kvinnor och män ha samma möjligheter och villkor i fråga om betalt arbete som ger ekonomisk självständighet livet ut.
- I åldersgruppen 20–64 år uppgick kvinnors arbetsinkomster i genomsnitt till 76 procent av mäns 2018. Kvinnors lägre arbetsinkomster beror delvis på att sysselsättningsgraden är lägre för kvinnor än för män. Fler kvinnor än män arbetar också deltid, och kvinnors frånvaro från arbete på grund av föräldradighet och ohälsa är högre än mäns. Ytterligare en förklaring till kvinnors lägre arbetsinkomster är att arbetsmarknaden kännetecknas av en könsmässig uppdelning, där män är överrepresenterade i sektorer, yrken och befattningar med högre löner. Kvinnors arbetsinkomster har dock ökat i snabbare takt än mäns sedan 1995.
- Både skillnader i arbetsinkomster, och att den könsuppdelade arbetsmarknaden medför att kvinnor och män till stor del omfattas av olika tjänstepensionsavtal, leder till skillnader i pensionsinkomster mellan kvinnor och män efter arbetslivets slut.
- Den utjämning av arbetsinkomster som skett mellan kvinnor och män sedan 1995 har motverkats av skillnader i kapitalinkomster. Kapitalinkomsternas andel av de samlade inkomsterna har ökat, samtidigt som kvinnors kapitalinkomster i genomsnitt är lägre än mäns. År 2018 uppgick kvinnors kapitalinkomster till 46 procent av mäns.
- Transfereringar och skatter utjämnar till viss del skillnaderna mellan kvinnors och mäns inkomster. Den utjämnande effekten har dock minskat sedan 1995.
- Kvinnors disponibla inkomst, dvs. samtliga inkomster minus skatter, som andel av mäns har inte förändrats nämnvärt sedan 1995. Kvinnors disponibla inkomst uppgick i genomsnitt till 77 procent av mäns i befolkningen 20 år och äldre 2018.
- Skillnaderna i disponibel inkomst mellan kvinnor och män varierar mellan åldersgrupper. Fram till omkring 70 års ålder minskar kvinnors andel av mäns disponibla inkomst, från 96 procent i tjugoförårsåldern till runt 70 procent i sjuttioårsåldern. Därefter ökar kvinnors andel.
- Betydelsen av olika inkomstslag varierar i olika åldersgrupper, för både kvinnor och män. Mäns arbetsinkomster, kapitalinkomster och pensioner, liksom skattebetalningarna, är dock i genomsnitt högre än kvinnors i alla åldersgrupper, medan det omvända gäller för transfereringar exkl. pensioner.
- Offentligt finansierade tjänster omfördelar ekonomiska resurser mellan kvinnor och män. Kvinnor använder totalt sett mer välfärdstjänster än män.
- Regeringens reformer av skatter och transfereringar samt satsningar på välfärdstjänster under mandatperioden bedöms sammantaget tillföra ekonomiska resurser till kvinnor i högre utsträckning än män.

1 Inledning

I enlighet med ett beslut i riksdagen (prop. 1987/88:105, bet. 1987/88:AU 17, rskr. 1987/88:364) har regeringen sedan 1988 redovisat fördelningen av ekonomiska resurser mellan kvinnor och män som en del av budgetpropositionen.

Det av riksdagen beslutade övergripande målet för jämställdhetspolitiken innebär att kvinnor och män ska ha samma makt att forma samhället och sina egna liv. Fördelningen av ekonomiska resurser är en central del av detta övergripande mål. Delmålet om ekonomisk jämställdhet innebär att kvinnor och män ska ha samma möjligheter och villkor i fråga om betalt arbete som ger ekonomisk jämställdhet livet ut. Vidare inbegriper delmålet att kvinnor och män ska ha samma möjligheter och förutsättningar i fråga om tillgång till arbete och samma möjligheter och villkor i fråga om såväl anställnings-, löne- och andra arbetsvillkor som utvecklingsmöjligheter i arbetet. Målet har ett livscykelperspektiv, dvs. det avlönade arbetet ska innebära ekonomisk trygghet och självständighet även under pensionsåren.

Årets bilaga anknyter till livscykelperspektivet i delmålet om ekonomisk jämställdhet genom att komplettera analysen av skillnaden mellan kvinnors och mäns genomsnittliga inkomster med beskrivningar av kvinnors och mäns inkomster i åldersgrupper.

Händelser och skeenden i livet, som t.ex. parbildning, barnafödande och ansvar för barnen, men också position på arbetsmarknaden, påverkar såväl inkomsternas nivå som sammansättning. Eftersom livssituationen förändras över livet, och ofta påverkar kvinnor och män på olika sätt, påverkar detta fördelningen av ekonomiska resurser mellan kvinnor och män. Den kompletterande analysen ger därmed en mer nyanserad bild av hur de ekonomiska resurserna fördelar sig mellan kvinnor och män och en antydning om de bakomliggande mekanismerna.

1.1 Lågkonjunkturen påverkar kvinnors och mäns inkomster, men det syns ännu inte i inkomststatistiken

Den ekonomiska aktiviteten i Sverige har sjunkit kraftigt 2020, vilket påverkar kvinnors och mäns inkomster. Trots de omfattande åtgärder som har vidtagits för att rädda svenska jobb har arbetslösheten ökat och förväntas fortsätta öka ytterligare. I gruppen arbetslösa finns många som redan tidigare hade en svag förankring på arbetsmarknaden. Det gäller framför allt unga med gymnasial utbildning och kort arbetslivserfarenhet. I denna grupp är andelen kvinnor och män ungefär lika stora. En annan grupp som har påverkats är de som redan var arbetslösa när lågkonjunkturen inleddes. Den svaga efterfrågan på arbetskraft innebär att deras chanser att hitta ett arbete minskar och att tiden i arbetslöshet riskerar att förlängas. I denna grupp är utomeuropeiskt födda och personer som saknar gymnasial utbildning överrepresenterade.¹ Generellt gäller att andelen män som förvärvsarbetar bland utomeuropeiskt födda och personer som saknar gymnasial utbildning är betydligt högre än andelen kvinnor och förvärvsfrekvensen är konjunkturkänslig, särskilt bland kvinnor. Om den ekonomiska nedgången blir långvarig kan detta bidra till att skillnaden i förvärvsfrekvens mellan kvinnor och män förstärks, vilket i förlängningen kan leda till att inkomstskillnaderna mellan kvinnor och män ökar.

¹ Se Arbetsförmedlingen, Arbetsmarknadsutsikterna våren 2020, Arbetsförmedlingen analys 2020:02.

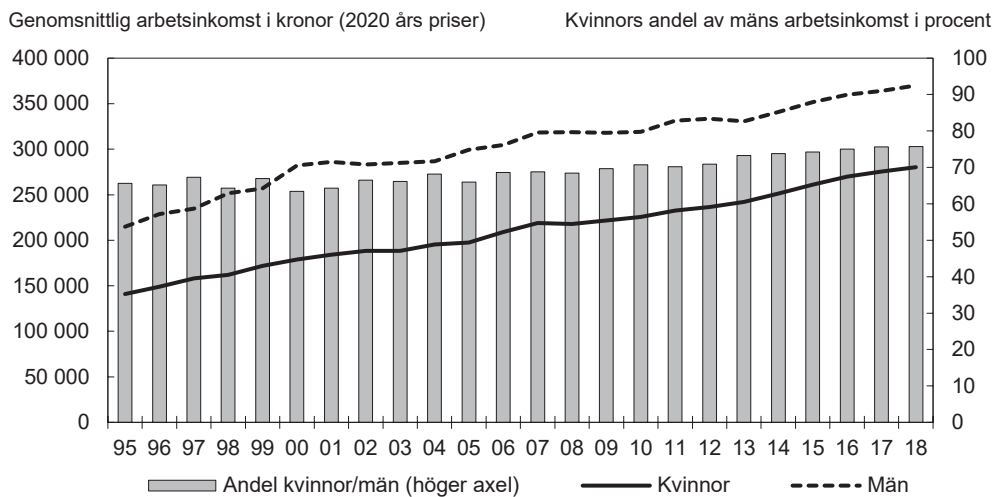
En annan förväntad effekt av lågkonjunkturen är att många företag kommer att redovisa sämre resultat. Detta kan i sin tur förväntas påverka kvinnors och mäns förmögenheter och kapitalinkomster. Eftersom män har en större andel av de samlade kapitalinkomsterna kan detta leda till minskade inkomstskillnader mellan kvinnor och män. Hittills tyder dock inte utvecklingen på aktiemarknaden på några större effekter av detta slag. I vilken utsträckning lågkonjunkturen påverkar utdelningar från fåmansaktiebolag, som till största delen tillfaller män, är för tidigt att säga.

Det kommer att dröja ytterligare några år innan det är möjligt att med den offentliga inkomststatistiken utvärdera hur lågkonjunkturen har påverkat inkomsterna för kvinnor och män. Denna statistik baseras på uppgifter från inkomsttaxeringen, och data för inkomståret 2020 kommer att finnas tillgängliga först i början av 2022. De inkomstuppgifter som beskrivs i denna bilaga sträcker sig fram t.o.m. 2018.

2 Kvinnors och mäns arbetsinkomster

För de allra flesta i åldern 20–64 år utgör inkomster från arbete, dvs. löne- och företagarincomester, den största delen av inkomsten. Arbetsinkomsten är även viktig för andra inkomster, eftersom arbetsinkomsten till stor del ligger till grund för exempelvis sjukpenning, föräldrapenning och pension. Kvinnors arbetsinkomster är i genomsnitt lägre än mäns, men skillnaden minskade mellan 1995 och 2018. Kvinnors arbetsinkomst i åldersgruppen 20–64 år ökade i genomsnitt med 99 procent mellan 1995 och 2018, medan mäns arbetsinkomst ökade med 72 procent under samma period. Detta medförde att kvinnors andel av mäns arbetsinkomst ökade från 66 till 76 procent 1995–2018 (se diagram 2.1).

Diagram 2.1 Arbetsinkomst



Anm.: Statistiken avser åldersgruppen 20–64 år. Genomsnittlig arbetsinkomst är beräknad som total arbetsinkomst för kvinnor respektive män i åldersgruppen 20–64 år delat med befolkningen för kvinnor respektive män i åldersgruppen 20–64 år.

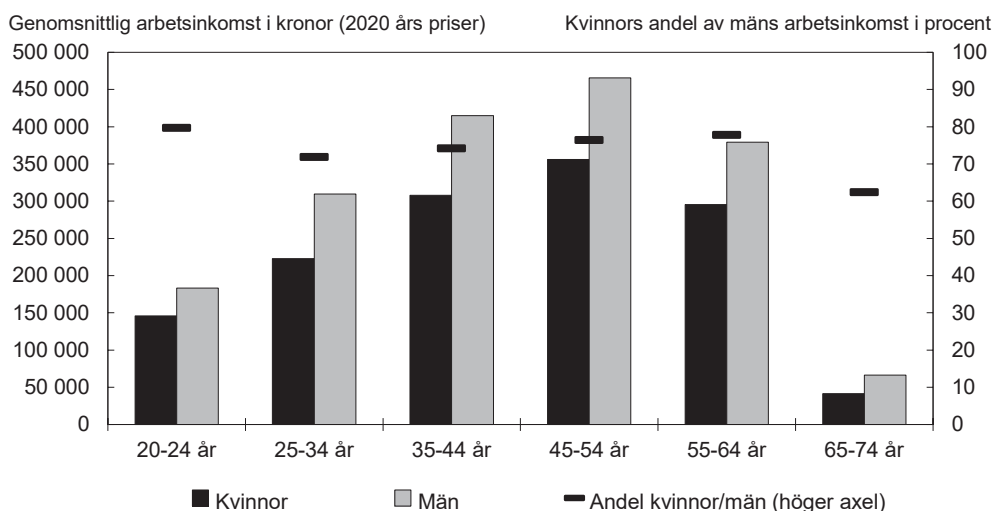
Källor: Statistiska centralbyrån (HEK och STAR) och egna beräkningar.

Kvinnor har lägre arbetsinkomster i samtliga åldersgrupper

Den genomsnittliga arbetsinkomsten ökar med åldern för både kvinnor och män upp till åldersgruppen 45–54 år, för att sedan minska. I åldersgruppen 65–74 år är andelen sysselsatta lägre, vilket också får till följd att den genomsnittliga arbetsinkomsten är lägre i denna åldersgrupp.

Kvinnors arbetsinkomster är lägre än mäns i samtliga åldersgrupper. För kvinnor och män under 65 år varierade kvinnors andel av mäns arbetsinkomst mellan 72 och 80 procent. Andelen var lägst i åldersgruppen 25–34 år, en åldersgrupp där många har småbarn och är föräldralediga. I åldersgruppen 65–74 år uppgick kvinnors andel av mäns arbetsinkomster till 62 procent, till stor del beroende på att fler män än kvinnor förvärvsarbetar i denna åldersgrupp (se diagram 2.2).

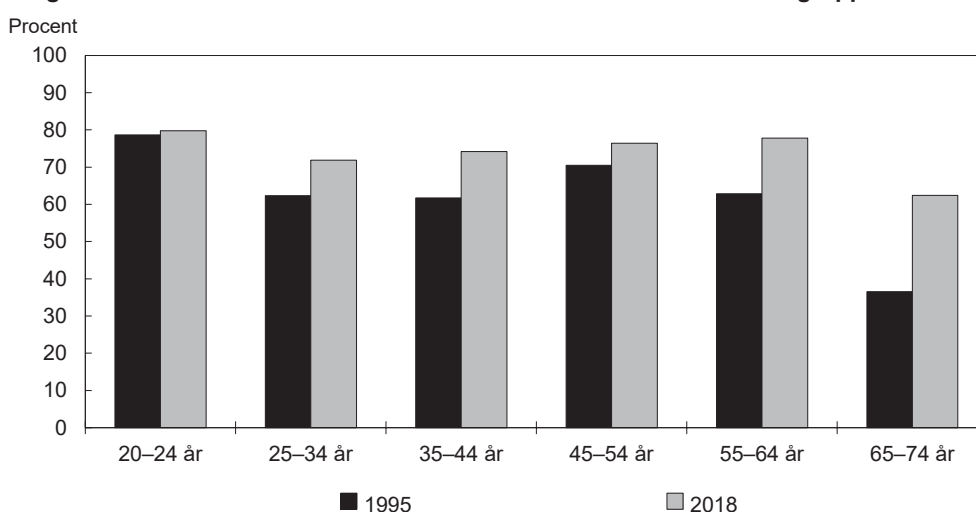
Diagram 2.2 Arbetsinkomst i olika åldersgrupper, 2018



Källor: Statistiska centralbyrån (AKU) och egna beräkningar.

Jämfört med mitten av 1990-talet har arbetsinkomsterna ökat mer för kvinnor än för män i alla åldersgrupper (se diagram 2.3). Förändringen är störst i de äldsta åldersgrupperna, vilket återspeglar den ökning av kvinnors förvärvsfrekvens som skett sedan 1970-talet. År 1995 var de i åldersgruppen 65–74 år födda åren 1921–1930, och 2018 var de födda 1944–1953. Förvärvsfrekvensen bland kvinnor var betydligt högre i de senare födelsekohorterna (kvinnor och män födda samma kalenderår), vilket påverkar arbetsinkomsten. Flera politiska reformer från 1960-talet och framåt har bidragit till att fler kvinnor kommit ut på arbetsmarknaden. Det har handlat om utbildningsreformer, skattelagstiftning, föräldraförsäkring, utbyggd barnomsorg och övrig offentlig sektor.

Diagram 2.3 Kvinnors andel av mäns arbetsinkomst i olika åldersgrupper



Anm.: Genomsnittlig arbetsinkomst beräknas som total arbetsinkomst för kvinnor respektive män i åldersgrupperna delat med befolkningen för kvinnor respektive män i åldersgrupperna.

Källor: Statistiska centralbyrån (AKU) och egna beräkningar.

Den minskade skillnaden i arbetsinkomster kan dock till viss del ha sin grund i att skattelagstiftningen ger ett visst utrymme för s.k. inkomstomvandling, främst genom reglerna för utdelning från fåmansbolag. En utvärdering av förändringar i dessa regler visar att delägare i fåmansbolag har minskat sin löneinkomst från bolaget för att i stället öka utdelningsinkomsterna, utan att de totala inkomsterna har ökat.² Den minskade skillnaden mellan kvinnors och mäns arbetsinkomster kan därför delvis bero på att män i betydligt högre grad än kvinnor använt de ökade möjligheterna att som delägare i fåmansbolag omvandla arbetsinkomster till utdelningsinkomster.

Kvinnors lägre arbetsinkomster beror delvis på att färre kvinnor än män är sysselsatta och att kvinnor i genomsnitt har kortare faktisk arbetstid än män. Dessutom är lönen per arbetad timme i genomsnitt lägre för kvinnor än för män. För att ge en djupare förståelse av skillnaderna i arbetsinkomster mellan kvinnor och män beskrivs i detta avsnitt dessa skillnader i arbetslivet.

2.1 Kvinnor står oftare utanför arbetsmarknaden än män

En av orsakerna till att kvinnor i genomsnitt har lägre arbetsinkomster än män är att arbetskraftsdeltagandet är lägre bland kvinnor än bland män. Sedan slutet av 1980-talet har kvinnors arbetskraftsdeltagande i åldersgruppen 20–64 år legat ca 5–7 procentenheter lägre än mäns, som högst 7,0 procentenheter 2010 och som lägst 4,6 procentenheter 1993. År 2019 ökade skillnaden marginellt från 4,8 till 5,0 procentenheter till följd av att kvinnors arbetskraftsdeltagande minskade marginellt, medan mäns i stället ökade något.

Skillnaden i arbetskraftsdeltagande beror främst på att kvinnor i större utsträckning än män står utanför arbetskraften till följd av sjukdom och studier. Dessa faktorer bidrar tillsammans till mer än halva skillnaden mellan kvinnors och mäns arbetskraftsdeltagande. År 2019 bidrog sjukdom och studier till 38 respektive 24 procent av skillnaden i arbetskraftsdeltagande mellan kvinnor och män.

Födelseregion och utbildning spelar stor roll

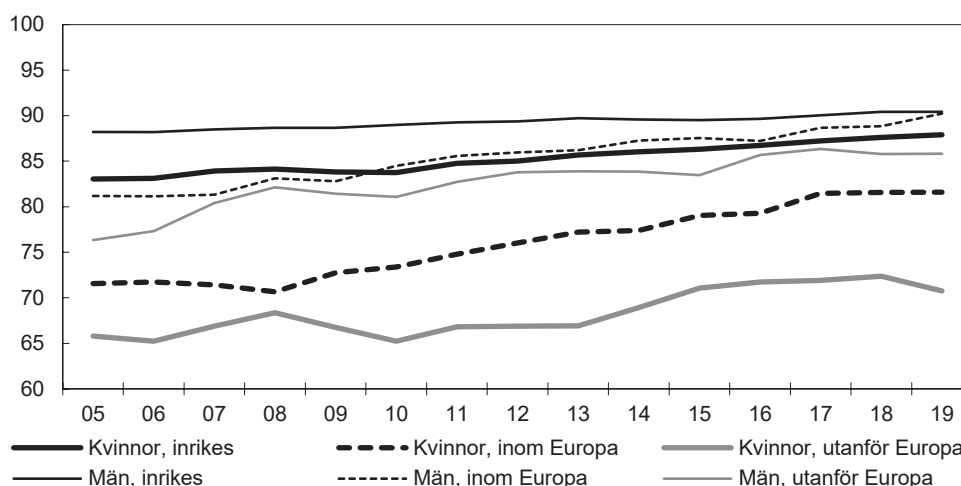
Kvinnors lägre arbetskraftsdeltagande beror numera i hög grad på ett lågt arbetskraftsdeltagande bland utrikes födda kvinnor, särskilt bland kvinnor födda utanför Europa. År 2019 stod 29 procent av alla utomeuropeiskt födda kvinnor i åldern 20–64 år utanför arbetskraften, jämfört med 14 procent av alla utomeuropeiskt födda män. Detta kan jämföras med att 12 procent av inrikes födda kvinnor och 10 procent av inrikes födda män stod utanför arbetskraften (se diagram 2.4).

Skillnaden i arbetskraftsdeltagande mellan utomeuropeiskt födda kvinnor och män har varierat under de senaste åren, men ökade under 2019 då utomeuropeiskt födda kvinnors arbetskraftsdeltagande minskade samtidigt som arbetskraftsdeltagandet bland män i samma grupp var oförändrat. Skillnaden var 2019 den största sedan 2013.

² Se Alstadsæter och Jacob, Dividend Taxes and Income Shifting, Scandinavian Journal of Economics, 2016. Reglerna för utdelning från fåmansbolag har ändrats flera gånger sedan 2006, men utvärderingen avser reformen 2006. Se även prop. 2019/20:1 bilaga 3. Eftersom skattesatsen för utdelning från fåmansbolag, som beskattas som kapitalinkomst, är lägre än skattesatsen för löneinkomster, som beskattas som förvärvsinkomst, är det privatekonomiskt fördelaktigt att omvandla löneinkomst till utdelning från fåmansbolag. Detta gäller särskilt för inkomster över brytpunkten för statlig inkomstskatt.

Diagram 2.4 Arbetskraftsdeltagande efter födelseregion

Procent av befolkningen

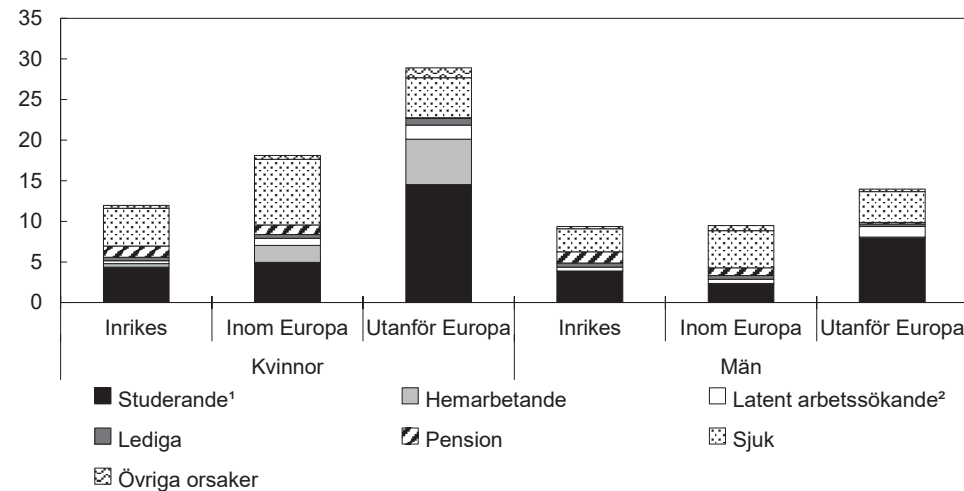


Anm.: Statistiken avser åldersgruppen 20–64 år. Inom Europa avser personer födda inom Europa men utanför Sverige.
Källor: Statistiska centralbyrån (AKU) och egna beräkningar.

Både sjukdom och studier är viktiga orsaker till utrikes födda kvinnors lägre arbetskraftsdeltagande. Bland dessa kvinnor står också en stor andel utanför arbetskraften på grund av hemarbete (se diagram 2.5). Av de utomeuropeiskt födda kvinnor som står utanför arbetskraften uppgav 20 procent att de står utanför arbetsmarknaden på grund av hemarbete 2019. Bland inrikes födda kvinnor som står utanför arbetsmarknaden var det 4 procent som angav denna orsak.

Diagram 2.5 Andel av befolkningen utanför arbetskraften efter orsak och födelseregion, 2019

Procent



Anm.: Statistiken avser åldersgruppen 20–64 år. Europa avser personer födda inom Europa men utanför Sverige. Orsak till utanför arbetskraften är uppgiven orsak av respondenter.

¹ Avser både hel- och deltidstudier.

² Beträktar sig som arbetssökande men uppfyller inte definitionskraven för arbetslösa i arbetskraften.

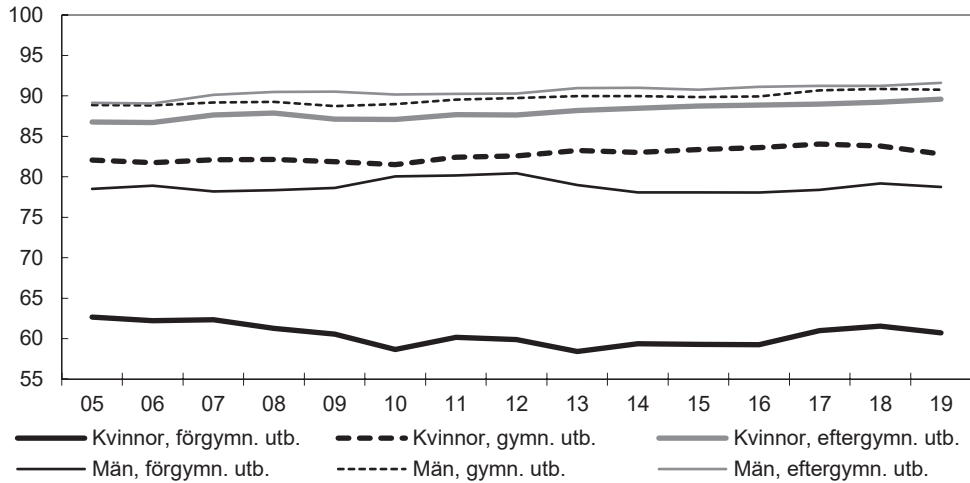
Källor: Statistiska centralbyrån (AKU) och egna beräkningar.

Skillnaden i arbetskraftsdeltagande mellan kvinnor och män varierar även med utbildningsnivå. Bland kvinnor med högst förgymnasial utbildning är arbetskraftsdeltagandet betydligt lägre än bland män i samma grupp, oavsett födelseregion (se diagram 2.6). I denna grupp stod 39 procent av kvinnorna utanför arbetskraften 2019, att jämföra med 21 procent av männen. Bland kvinnor och män med eftergymnasial utbildning var motsvarande siffror 9 respektive 8 procent. En svagare utveckling av arbetskraftsdeltagandet bland kvinnor med högst förgymnasial utbildning har medfört

att skillnaden mellan kvinnor och män ökade mer i gruppen med högst förgymnasial utbildning än i gruppen med gymnasial utbildning mellan 2018 och 2019.

Diagram 2.6 Arbetskraftsdeltagande efter utbildningsnivå

Procent av befolkningen



Anm.: Statistiken avser åldersgruppen 20–64 år.

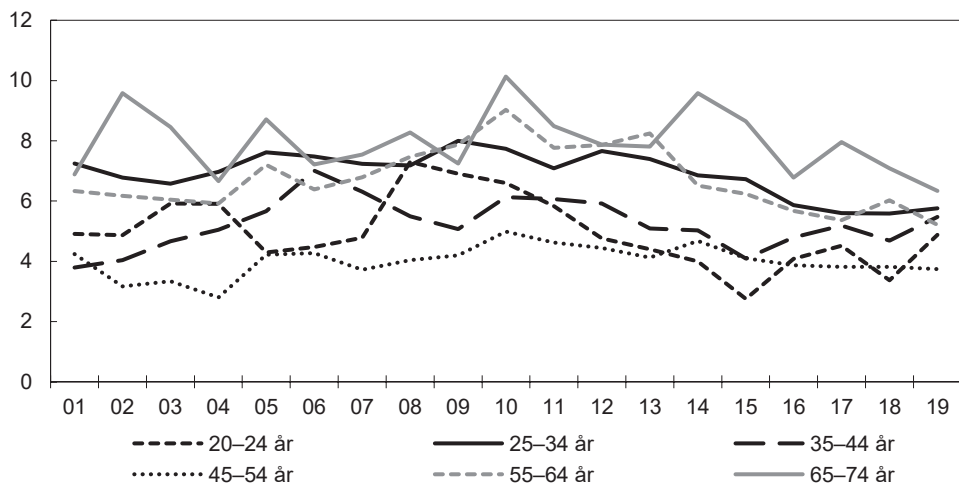
Källor: Statistiska centralbyrån (AKU) och egna beräkningar.

Kvinnors arbetskraftsdeltagande är lägre i alla åldersgrupper

Arbetskraftsdeltagandet var högre bland män än bland kvinnor i alla åldersgrupper 2019 (se diagram 2.7). Under de senaste tio åren har arbetskraftsdeltagandet ökat bland både kvinnor och män. Den relativa skillnaden mellan kvinnor och mäns arbetskraftsdeltagande har dock inte förändrats nämnvärt, varken bland kvinnor och män totalt eller i enskilda åldersgrupper. I åldersgrupperna yngre än 65 år var skillnaden mellan kvinnor och män störst i åldersgruppen 25–34 år. Skillnaden minskar därefter något i äldre åldersgrupper, för att återigen öka i åldersgruppen 55–64 år. I åldersgruppen 65–74 år ökar skillnaden ytterligare.

Diagram 2.7 Skillnad i arbetskraftsdeltagande i olika åldersgrupper

Skillnad i arbetskraftsdeltagande mellan kvinnor och män, procent



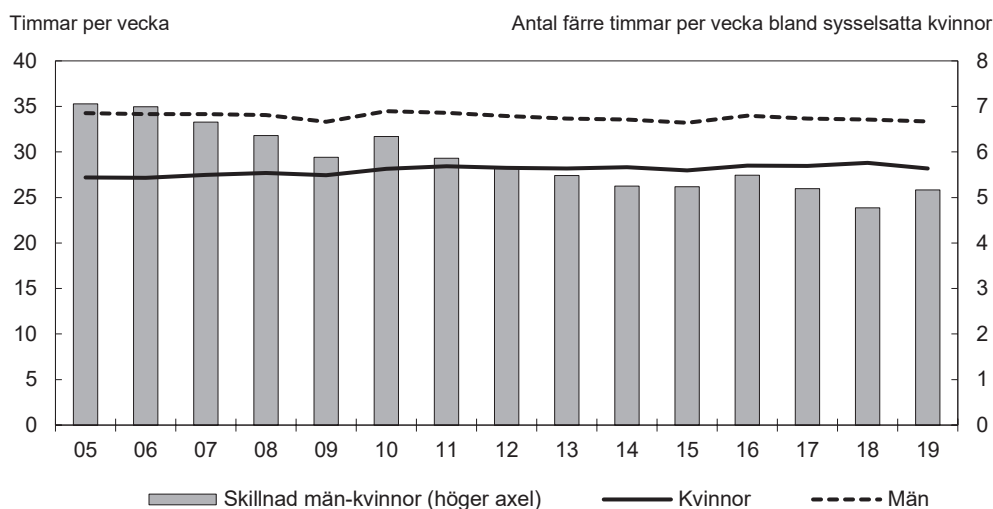
Anm.: Skillnaden är beräknad som mäns arbetskraftsdeltagande minus kvinnors arbetskraftsdeltagande.

Källor: Statistiska centralbyrån (AKU) och egna beräkningar.

2.2 Kvinnor har kortare arbetstid än män

År 2019 var medelarbetstiden för sysselsatta kvinnor i genomsnitt ca 28 timmar per vecka, ca 5 timmar mindre än för män (se diagram 2.8). Skillnaden beror dels på att kvinnor i större utsträckning arbetar deltid, dels på att kvinnor i högre grad är frånvarande från arbetet till följd av t.ex. föräldraledighet, vård av barn eller sjukskrivning. Skillnaden i arbetad tid mellan kvinnor och män har minskat med ca 2 timmar per vecka sedan 2005, vilket beror både på att kvinnors arbetstid har ökat och att mäns arbetstid har minskat.

Diagram 2.8 Medelarbetstid



Anm.: Statistiken avser faktisk medelarbetstid per vecka bland sysselsatta i åldersgruppen 20–64 år.

Källor: Statistiska centralbyrån (AKU) och egna beräkningar.

Fler kvinnor än män arbetar deltid

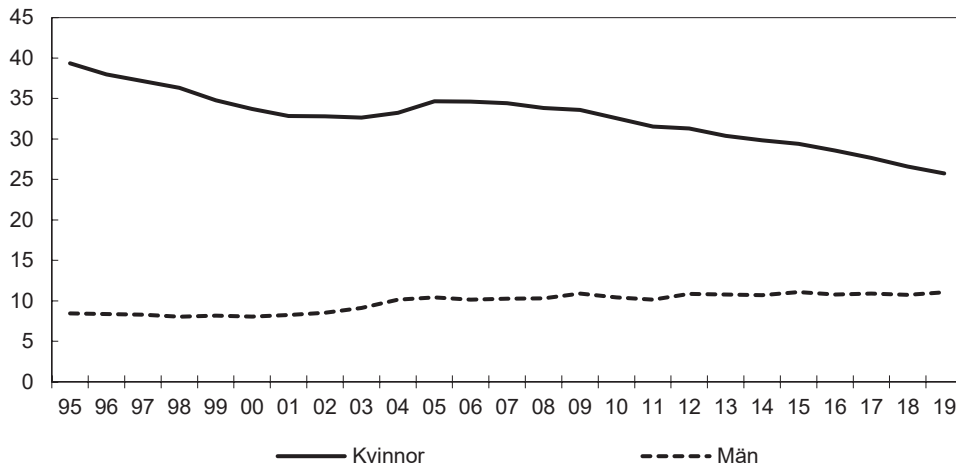
Såväl svensk som internationell forskning visar att deltidsarbete har en negativ effekt på timlönen. Den negativa effekten tenderar att öka ju längre deltidsarbetet pågår. Kvinnors deltidsarbete kan därför vara en orsak till kvinnors lägre löner.

Av alla sysselsatta kvinnor i åldern 20–64 år arbetade drygt 580 000 kvinnor och knappt 280 000 män deltid 2019. Detta motsvarar ca 26 procent av alla sysselsatta kvinnor respektive 11 procent av alla sysselsatta män (se diagram 2.9). Andelen kvinnor som arbetar deltid har minskat de senaste tio åren, samtidigt som andelen deltidsarbetande män varit oförändrad.

Skillnaden mellan andelen kvinnor och män som arbetar deltid är större i grupper där många står utanför arbetsmarknaden, t.ex. personer födda utanför Europa, personer med högst förgymnasial utbildning och personer med funktionsnedsättning som medför nedsatt arbetsförmåga.

Diagram 2.9 Andel deltidsarbetande

Procent av sysselsatta



Anm.: Statistiken avser åldersgruppen 20–64 år. Med deltid avses för anställda en överenskommen arbetstid kortare än 35 timmar per vecka. För företagare och medhjälpande hushållsmedlemmar och anställda utan överenskommen arbetstid avses en genomsnittlig arbetstid kortare än 35 timmar per vecka. Anställda i yrken där en överenskommen arbetstid kortare än 35 timmar anses utgöra heltidsanställning räknas här som deltidsarbetande. Dessa är dock relativt få.

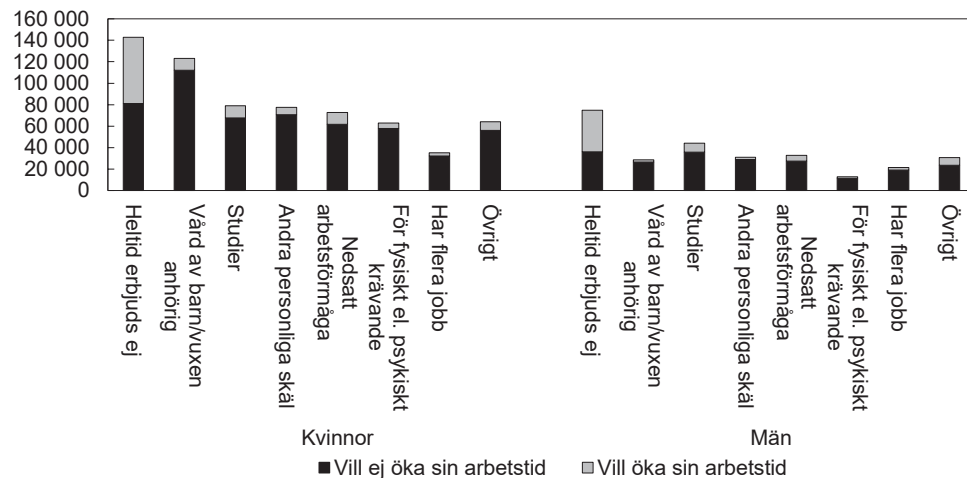
Källor: Statistiska centralbyrån (AKU) och egna beräkningar.

Den vanligaste orsaken till deltidsarbete, bland både kvinnor och män, är att heltidsarbete inte erbjuds. År 2019 arbetade drygt 140 000 kvinnor och ca 75 000 män deltid på grund av denna orsak, vilket motsvarar ca 24 respektive 27 procent av alla deltidsarbetande kvinnor respektive män (se diagram 2.10). Det är dock endast en minoritet av kvinnorna och ungefär hälften av männen i denna grupp som faktiskt vill öka sin arbetstid.

Den näst vanligaste orsaken till att kvinnor arbetar deltid är att de tar hand om barn eller annan anhörig. Omkring 120 000 av de deltidsarbetande kvinnorna uppgav denna orsak 2019, medan motsvarande siffra för männen var omkring 30 000. Antalet män som anger att de tar hand om barn eller annan anhörig som orsak till deltidsarbete har nästan fördubblats under de tio senaste åren. Under samma period har antalet kvinnor som anger denna orsak minskat betydligt.

Diagram 2.10 Orsak till deltidsarbete, 2019

Antal personer



Anm.: Statistiken avser åldersgruppen 20–64 år.

Källor: Statistiska centralbyrån (AKU) och egna beräkningar.

Det finns flera orsaker till att det är vanligare bland kvinnor än bland män att arbeta deltid. En sådan är att fler kvinnor än män går ner i arbetstid när de får sitt första barn. En annan orsak kan vara att det i många kvinnodominerade yrken finns en deltidskultur som kan göra det svårt, både för kvinnor och män, att bli erbjudna en heltidstjänst.³

Arbetsvillkoren kan också påverka möjligheterna till att arbeta heltid. Ett exempel är s.k. delade turer dvs. att arbetsdagen består av två arbetsperioder med en lång rast mellan perioderna. Delade turer förekommer främst i den offentliga sektorn, och är betydligt vanligare bland kvinnor än bland män.⁴

Ofrivilligt deltidarbete har minskat bland kvinnor

Antalet ofrivilligt deltidarbetande, dvs. deltidarbetande som vill arbeta mer men inte kan på grund av att de inte erbjuds heltidsarbete, uppgick 2019 till omkring 60 000 kvinnor och 40 000 män (se diagram 2.10).⁵

Antalet ofrivilligt deltidarbetande kvinnor har minskat med nästan 40 000 under de senaste tio åren, vilket innebär att andelen har minskat från 4,9 procent av antalet sysselsatta kvinnor 2009 till 2,7 procent 2019. Minskningen har framför allt skett i den kommunala sektorn. Utvecklingen bland kvinnor kontrasterar mot utvecklingen bland män, där antalet som arbetar ofrivillig deltid inte förändrats nämnvärt de senaste tio åren.

Deltid är vanligast bland de äldsta och de yngsta

Kvinnor arbetar deltid i högre grad än män i samtliga åldersgrupper (se diagram 2.11). Men skillnaderna varierar mellan olika åldersgrupper både när det gäller hur vanligt det är att arbeta deltid, och hur stor skillnaden är mellan kvinnor och män.

Det är vanligast att arbeta deltid i de yngsta och äldsta åldersgrupperna, både bland kvinnor och män. I grupperna 65 år och äldre har många lämnat arbetskraften till förmån för pension. Bland de som fortsätter att arbeta jobbar de allra flesta deltid. I den yngsta åldersgruppen, 20–24 år, är skillnaden mellan kvinnor och män större. Nästan varannan sysselsatt kvinna i denna åldersgrupp arbetade deltid jämfört med knappt 30 procent av männen. Detta kan bl.a. bero på att en stor andel av de sysselsatta i åldern 20–24 år studerar samtidigt som de arbetar.

De åldersgrupper där lägst andel arbetar deltid, bland både kvinnor och män, är 45–49 år och 50–54 år. Detta kan bl.a. bero på att det är relativt få i dessa åldersgrupper som studerar eller vårdar barn. Dessutom har 45–54-åringarna ofta en starkare förankring på arbetsmarknaden jämfört med yngre åldersgrupper, vilket ger bättre förutsättningar till heltidsarbete.

Andelen kvinnor som arbetar deltid har minskat i de flesta åldersgrupper under de senaste tio åren, men mest i åldrarna 45–49 år. Bland män har andelen som arbetar deltid minskat i åldrarna 45–69 år, men ökat i övriga åldersgrupper. Gemensamt för både kvinnor och män är att andelen som arbetar deltid i åldersgruppen 70–74 år har ökat betydligt jämfört med för tio år sedan, vilket till stor del beror på att andelen

³ Hela lönen, hela tiden – Utmaningar för ett jämställt arbetsliv (SOU 2015:50).

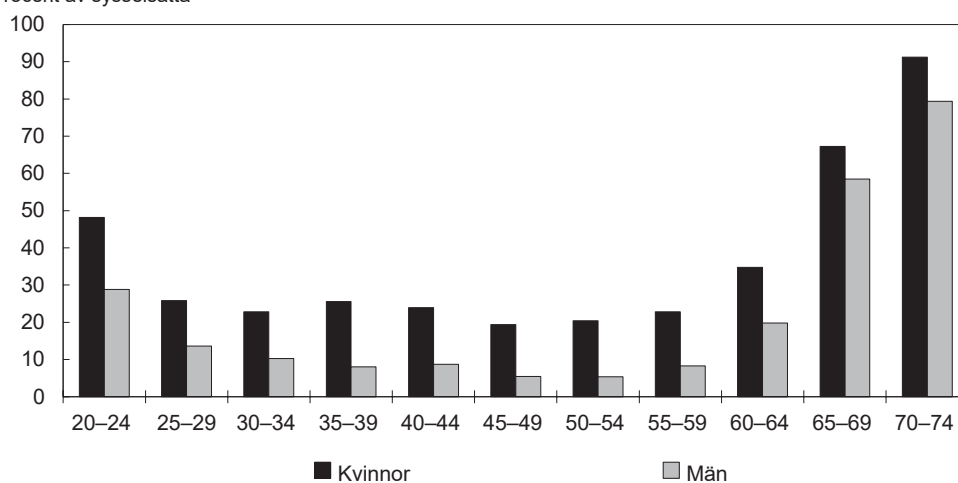
⁴ Kvinnors och mäns arbetsvillkor – betydelsen av organisatoriska faktorer och psykosocial arbetsmiljö för arbets- och hälsorelaterade utfall (Arbetsmiljöverket, Kunskapssammanställning 2016:2).

⁵ Ofrivilligt deltidarbete, de som vill arbeta mer men inte kan på grund av att de inte erbjuds heltidsarbete, utgör en delmängd av de som arbetar deltid på grund av att heltidstjänst inte erbjuds. Resterande, de som arbetar deltid på grund av att de inte erbjuds heltidstjänst men som anger att de inte vill arbeta mer, klassificeras inte som ofrivilligt deltidarbete.

sysselsatta kvinnor och män i åldersgruppen 70–74 år ökat, och att en stor del av den ökade sysselsättningen består av deltidsarbetande.

Diagram 2.11 Deltidsarbete i olika åldersgrupper, 2019

Procent av sysselsatta



Anm.: Med deltid avses för anställda en överenskommen arbetstid kortare än 35 timmar per vecka. För företagare och medhjälpande hushållsmedlemmar och anställda utan överenskommen arbetstid avses en genomsnittlig arbetstid kortare än 35 timmar per vecka. Anställda i yrken där en överenskommen arbetstid kortare än 35 timmar anses utgöra heltidsanställning räknas här som deltidsarbetande. Dessa är dock relativt få.

Källor: Statistiska centralbyrån (AKU) och egna beräkningar.

Skillnaden mellan faktisk och överenskommen arbetstid är större för kvinnor än för män

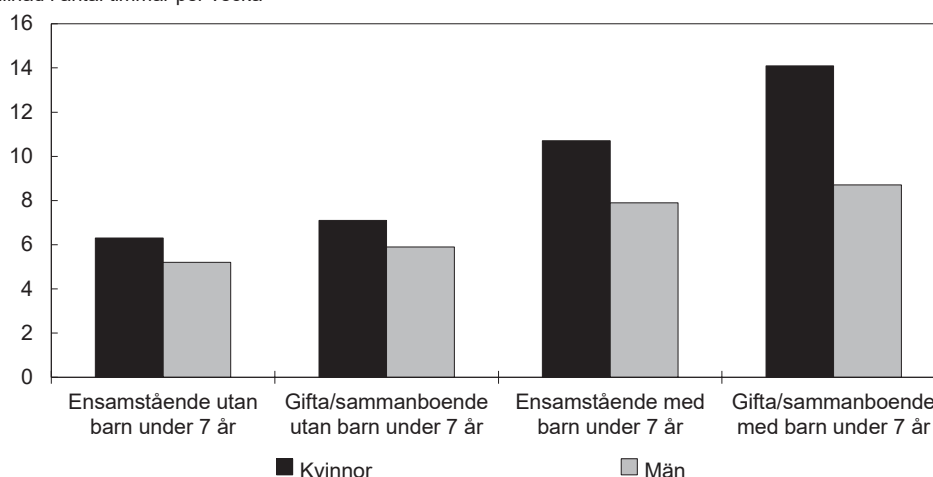
Förutom att fler kvinnor än män arbetar deltid är också skillnaden mellan den faktiska och den överenskomna arbetstiden större för kvinnor än för män, eftersom kvinnor är frånvarande från arbetet i större utsträckning än män.

Semester är den vanligaste orsaken till frånvaro i alla hushållstyper, men för framför allt kvinnor med barn under 7 år är även föräldraledighet och sjukdom en vanlig frånvarorsak. Detta får till följd att skillnaden i frånvaro mellan kvinnor och män med barn under 7 år är betydligt större än bland övriga kvinnor och män, framför allt bland sammanboende kvinnor.

År 2019 var sammanboende kvinnor med barn under 7 år frånvarande från arbetet i genomsnitt ca 14 timmar per vecka, vilket motsvarar 39 procent av den överenskomna arbetstiden (se diagram 2.12). Mäns arbetstid påverkas inte i lika stor utsträckning av förekomsten av små barn. Sammanboende män med barn under 7 år var i genomsnitt frånvarande 9 timmar per vecka, eller 22 procent av den överenskomna arbetstiden. I hushåll utan barn under 7 år varierar frånvaron med i genomsnitt mellan 5 och 7 timmar per vecka, bland både kvinnor och män.

Diagram 2.12 Skillnaden mellan överenskommen och faktisk arbetstid i olika hushållstyper, 2019

Skillnad i antal timmar per vecka



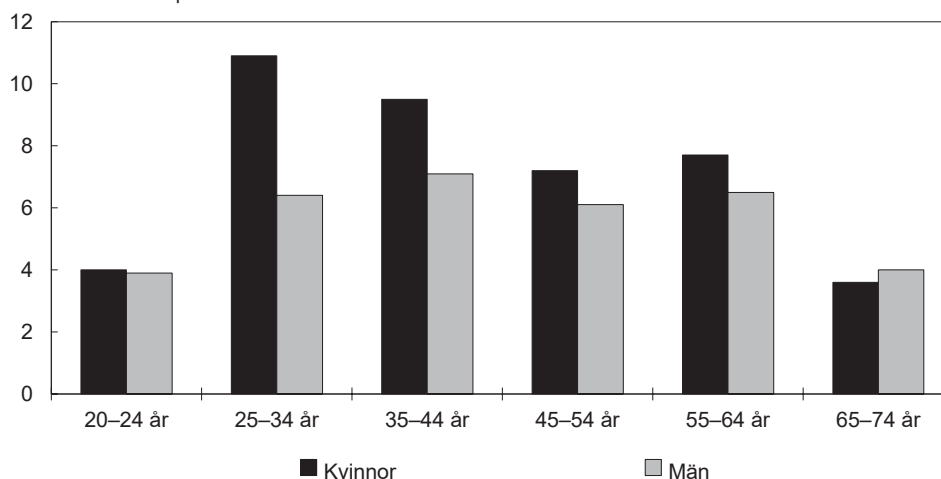
Anm.: Statistiken avser åldersgruppen 20–64 år. Överenskommen arbetstid avser den tid en arbetstagare skulle arbeta utan någon frånvaro. Skillnaden mellan överenskommen arbetstid och faktisk arbetstid utgörs av frånvaro, exempelvis semester, sjukfrånvaro, föräldradidighet eller vård av barn.

Källor: Statistiska centralbyrån (AKU) och egna beräkningar.

Kvinnor är frånvarande från arbetet i högre grad än män i samtliga åldersgrupper. Skillnaden mellan kvinnor och män är störst i åldersgrupperna 25–34 år och 35–44 år, där många har barn under 7 år. Mäns frånvaro varierar inte lika mycket mellan olika åldersgrupper som kvinnors (se diagram 2.13).

Diagram 2.13 Skillnaden mellan överenskommen och faktisk arbetstid i olika åldersgrupper, 2019

Skillnad i antal timmar per vecka



Anm.: Överenskommen arbetstid avser den tid en arbetstagare skulle arbeta utan någon frånvaro. Skillnaden mellan överenskommen arbetstid och faktisk arbetstid utgörs av frånvaro, t.ex. semester, sjukfrånvaro, föräldradidighet eller vård av barn.

Källor: Statistiska centralbyrån (AKU) och egna beräkningar.

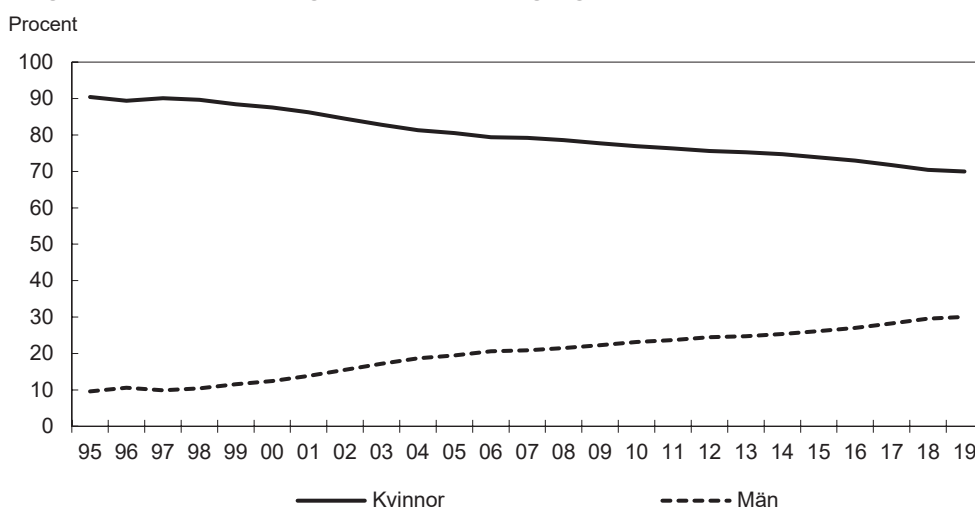
Kvinnor tar ut mer föräldrapenning än män

Kvinnor är i högre grad än män frånvarande från arbetet till följd av föräldradidighet, vilket påverkar både arbetsinkomsten och den kommande pensionen. Kvinnor tar i genomsnitt ut en betydligt större andel av föräldrapenningdagarna, men även en större

del av den totala föräldraledigheten, dvs. summan av både de betalda och de obetalda dagarna under föräldraledigheten.⁶

År 2019 tog kvinnor ut 70 procent av de betalda föräldrapenningdagarna. Fördelningen av föräldrapenningen mellan kvinnor och män har dock blivit mindre ojämn de senaste decennierna. Under de senaste tio åren har kvinnornas andel av föräldrapenninguttaget minskat med 8 procentenheter (se diagram 2.14).

Diagram 2.14 Fördelning av föräldrapenningdagar



Källa: Försäkringskassan.

Under barnets två första levnadsår är kvinnors andel av de uttagna föräldrapenningdagarna högre än under resten av den berättigade föräldraledighetstiden. Bland barn födda 2017 tog kvinnor ut 78 procent av föräldrapenningdagarna under barnets två första levnadsår. Ungefär 18 procent av föräldrarna hade ett jämställt uttag av föräldrapenningdagarna, dvs. en fördelning inom intervallet 40–60 procent, under barnets två första år. Det är en ökning med 8 procentenheter jämfört med tio år tidigare.⁷

Sannolikheten för ett jämställt uttag av föräldrapenningdagarna samvarierar med flera faktorer. Sannolikheten ökar om föräldrarna har eftergymnasial utbildning, särskilt om kvinnan har eftergymnasial utbildning. Om föräldrarna är födda i Sverige, sysselsatta i offentlig sektor, har ungefär lika höga inkomster eller bor i ett storstadsområde ökar också sannolikheten för ett jämställt uttag.⁸

Förutom att ta ut en större andel av föräldrapenningdagarna är kvinnor i större utsträckning än män frånvarande från arbetet för vård av barn (VAB). Skillnaden mellan kvinnors och mäns uttag av s.k. VAB-dagar är mindre än för föräldrapenningdagarna, men skillnaden har inte minskat i samma uträkning som skillnaden i föräldrapenninguttag. Under de senaste tio åren har kvinnors andel av VAB-dagarna minskat med 3 procentenheter, till 61 procent 2019.

Forskning visar att en stor del av löneskillnaden mellan kvinnor och män uppstår vid det första barnets födelse. Kvinnors genomsnittliga arbetsinkomster minskar efter första barnets födelse, både på grund av att de allra flesta kvinnor är föräldralediga och att det inte är ovanligt att kvinnor går ned i arbetstid efter föräldraledigheten. Även

⁶ För mer information om föräldrapenningen ur ett könsperspektiv, se utgiftsområde 12 Ekonomisk trygghet för familjer och barn.

⁷ För mer information om föräldrapenningen ur ett könsperspektiv, se budgetpropositionen för 2017 (prop. 2016/17:1 bilaga 3).

⁸ De jämställda föräldrarna (Försäkringskassan, Socialförsäkringsrapport 2013:8).

om effekten minskar med tiden kvarstår ett betydande lönegap även tio år efter första barnets födelse.⁹ Även mäns arbetsinkomster sjunker initialt i samband med första barnets födelse, men inga långsiktiga löneeffekter kvarstår för män.¹⁰

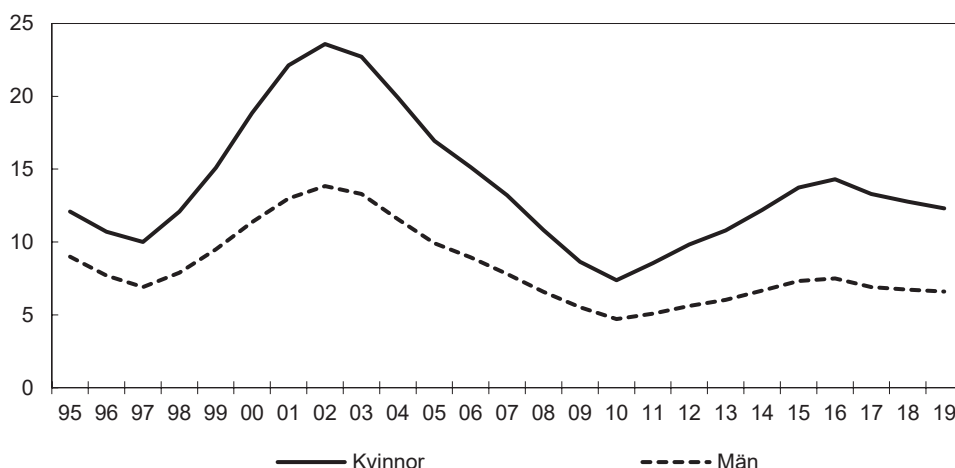
Kvinnors längre föräldraledighet kan påverka löneutvecklingen. En lång föräldraledighet verkar dock inte ha samma inverkan på löneutvecklingen på 2000-talet som på 1990-talet. Givet lika lång ledighet är effekten på lönen ungefär lika stor för kvinnor och män. En förklaring till de minskade skillnaderna i arbetsinkomst kan vara att det under 2000-talet blivit allt vanligare att både kvinnor och män tar ut föräldraledighet, vilket kan minska den statistiska diskrimineringen.¹¹

Kvinnor har högre sjukfrånvaro än män

Sjukfrånvaron har varierat kraftigt sedan mitten av 1990-talet (se diagram 2.15). Under 2010-talet ökade sjukpenningtalet t.o.m. 2016, särskilt bland kvinnor. Därefter har sjukpenningtalet minskat något, både bland kvinnor och män. Skillnaden mellan kvinnors och mäns sjukpenningtal är dock stor, under de senaste fem åren har sjukfrånvaron bland kvinnor varit nästan dubbelt så hög som bland män.¹²

Diagram 2.15 Sjukpenningtalet

Antal sjukpenningdagar per försäkrad



Anm.: Statistiken avser åldersgruppen 16–64 år. Alla dagar är omräknade till nettodagar, t.ex. blir två dagar med halv ersättning en nettodag. Sjukpenningtalet är definierat som antalet nettodagar från sjukpenning och rehabiliteringspenning dividerat med antalet försäkrade exklusive antal personer som har aktivitetsersättning eller sjukersättning med hel omfattning.

Källa: Försäkringskassan.

Det kan finnas flera orsaker till skillnaden i sjukfrånvaro mellan kvinnor och män. En är att kvinnor i större utsträckning än män arbetar i yrken och sektorer där den upplevda psykosociala arbetsmiljön är sämre.¹³ En annan är att kvinnor och män ofta utför olika slags arbetsuppgifter med olika typer av belastningar, även inom samma

⁹ Se bl.a. Parenthood and the Gender Gap in Pay (Angelov et al. 2016. Journal of Labor Economics) och Familjepolitik för alla? (ESO 2015:5).

¹⁰ Detta mönster är inte unikt för Sverige, utan återfinns i en rad länder, vilket antyder att det inte främst är den förhållandevis långa föräldraledigheten i Sverige som orsakar mönstret. Se t.ex. Child Penalties Across Countries: Evidence and Explanations (Kleven et. al. 2019. NBER Working Papers).

¹¹ Lönsamt arbete – familjeansvarets fördelning och konsekvenser (SOU 2014:28). Statistisk diskriminering innebär att individer diskrimineras på basis av vissa stereotyper om någon grupp (t.ex. kön eller etnicitet) som individerna tillhör, men inte med nödvändighet delar karaktärsdrag med. Om individer i beslutssituationer (t.ex. när en arbetsgivare ska göra en anställning) där det råder osäkerhet och ofullständig information om motparten kan individerna grunda sin uppfattning på egenskaper för den grupp som motparten tillhör genom att använda enkla observerbara egenskaper som kön och etnicitet.

¹² Se även utgiftsområde 10 Ekonomisk trygghet vid sjukdom och funktionsnedsättning.

¹³ Kvinnors sjukfrånvaro, Redovisning av regeringsuppdrag (Försäkringskassan 2013). Se även Jämställdhet i socialförsäkringen? (SOU 2014:74).

yrke.¹⁴ Ett större ansvar för hem, barn och föräldrar i kombination med förvärsarbete kan vara ytterligare en orsak till kvinnors högre sjukfrånvaro.¹⁵

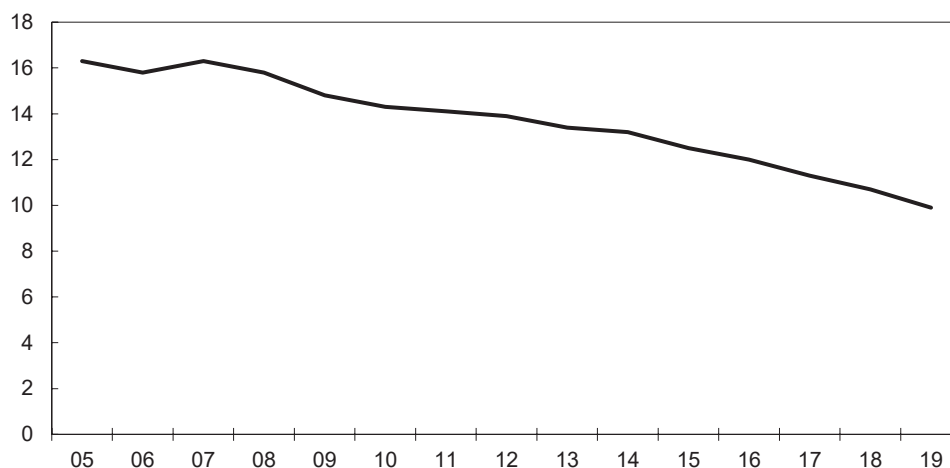
2.3 Kvinnor har lägre lön än män

Utöver skillnader i sysselsättningsgrad och arbetstid påverkas skillnaden i kvinnors och mäns arbetsinkomster av den ersättning som de får för sitt arbete, dvs. tim- eller månadslönen. Deltidslöner är uppräknade till heltids- och månadslöner i hela detta avsnitt (2.3).

År 2019 var kvinnors månadslön i genomsnitt 33 500 kronor, medan mäns uppgick till 37 200 kronor, vilket motsvarar ett lönegap på 9,9 procent. Lönegapet har dock minskat varje år sedan 2007, från 16,3 procent 2007 till 9,9 procent 2019 (se diagram 2.16). Mellan 2018 och 2019 minskade lönegapet med 0,8 procentenheter till följd av att kvinnors genomsnittliga månadslön steg med 900 kronor medan mäns månadslön steg med 700 kronor.

Diagram 2.16 Lönegap

Skillnad mellan kvinnors och mäns löner i procent



Anm.: Det totala lönegapet mäter procentuell skillnad mellan kvinnors och mäns månadslöner uppräknade till heltid. Lönegapet är beräknat med standard för svensk yrkesklassificering (SSYK12 nivå 4).

Källa: Medlingsinstitutet.

En viktig orsak till den totala löneskillnaden mellan kvinnor och män är att kvinnor och män i stor utsträckning arbetar inom olika yrken där kvinnodominerade yrken i genomsnitt har lägre löner än mansdominerade samtidigt som skillnaden i genomsnittlig lön bland kvinnor respektive män är mindre i många kvinnodominerade yrken (se diagram 2.17).¹⁶

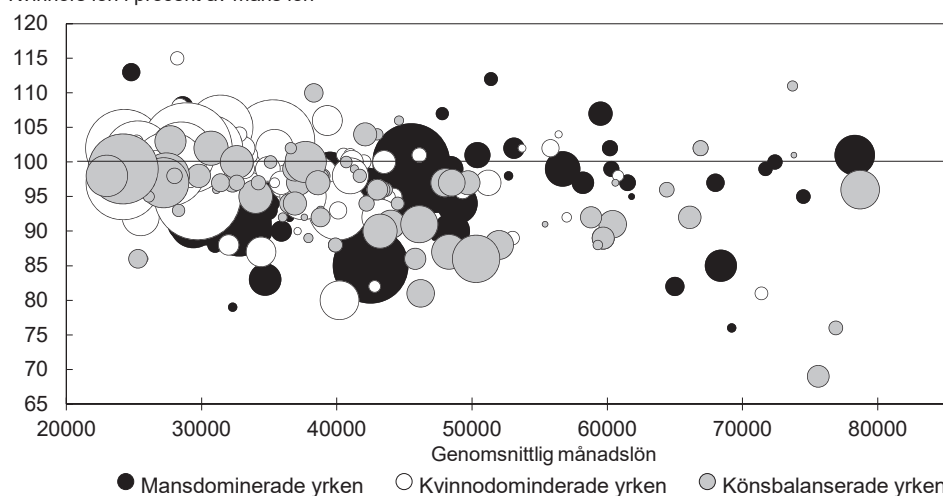
¹⁴ Kunskaps sammanställning – Belastning, genus och hälsa i arbetslivet (Arbetsmiljöverket 2013:9).

¹⁵ Se Kvinnors och mäns sjukfrånvaro (IFAU 2011:2) och Kvinnors sjukfrånvaro. En studie av förstagångsföräldrar (Försäkringskassan, Socialförsäkringsrapport 2014:14).

¹⁶ Se t.ex. Löneskillnaden mellan kvinnor och män 2019 – Vad säger den officiella lönestatistiken? Medlingsinstitutet (2020).

Diagram 2.17 Löneskillnad, genomsnittlig grundlön och könsuppdelning inom yrken, 2019

Kvinnors lön i procent av mäns lön



Anm.: Storleken på bubblorna representerar storleken på respektive yrke, dvs. ju större bubbla desto fler anställda inom yrket. De vita representerar kvinnodominerade yrken, dvs. yrken med mer än 60 procent kvinnor, de svarta mansdominerade yrken med mindre än 40 procent kvinnor och de grå könsbalanserade yrken där andelen kvinnor är 40–60 procent. I diagrammet visas 275 av de 430 yrken som finns i standard för svensk yrkesklassificering (SSYK12 nivå 4). Resterande yrken är exkluderade på grund av att data saknas. Två yrken är även exkluderade på grund av s.k. outliervärden, det rör sig om två yrken med en genomsnittlig månadslön på över 100 000 kronor.

Källor: Medlingsinstitutet och Statistiska centralbyrån.

Skillnaderna i yrkesstruktur grundas i hög grad av att kvinnor och män i stor utsträckning har olika utbildningsinriktningar. Även möjligheten till högre befattningar påverkas av utbildningens inriktning och längd.¹⁷ Kvinnor har sedan slutet av 1970-talet varit överrepresenterade inom högre utbildning och under senare år har allt fler kvinnor valt traditionellt mansdominerade högskoleutbildningar. Motsvarande tendenser återfinns dock inte bland män.

Kvinnor är också underrepresenterade bland chefer. Andelen kvinnor i chefsposition varierar mellan olika sektorer, men mönstret är detsamma i alla sektorer, andelen kvinnor i chefsposition är lägre än andelen anställda kvinnor.

De förändringar som har skett i könsfördelningen inom olika utbildningar har successivt slagit igenom på arbetsmarknaden. Arbetsmarknaden är därför ofta mer könsuppdelad i äldre åldersgrupper än i yngre. Inom flera yrkesgrupper där män är i majoritet i de äldre åldersgrupperna är mönstret det omvända i de yngre åldersgrupperna. Detta är särskilt tydligt inom vissa yrken som kräver eftergymnasial utbildning, som exempelvis arkitekt och jurist. Mellan 2014 och 2019 ökade andelen kvinnor i 84 av 132 mansdominerade yrken, samtidigt som andelen kvinnor minskade i 63 av 104 kvinnodominerade yrken.¹⁸

Det standardvägda lönegapet

Den löneskillnad mellan kvinnor och män som kvarstår när hänsyn har tagits till skillnader i ålder, utbildning, sektor, yrke och arbetstid kallas för det standardvägda lönegapet. År 2019 uppgick det standardvägda lönegapet till 4,2 procent, jämfört med det totala lönegapet på 9,9 procent (se diagram 2.18). Sedan 2005 har det standardvägda lönegapet minskat med 2,6 procentenheter, vilket är mindre än vad det totala lönegapet minskat, som under samma period har minskat med 6,4 procentenheter.

¹⁷ Se Underlag till jämställdhetsutredningen (U2014:06) och Hela lönen, hela tiden – Utmaningar för ett jämställt arbetsliv (SOU 2015:50) för en beskrivning av kvinnors och mäns utbildningsval, samt Könnsstruktur per utbildning och yrke 1990–2030 (SCB: Tema: Utbildning, Temarapport 2010:1).

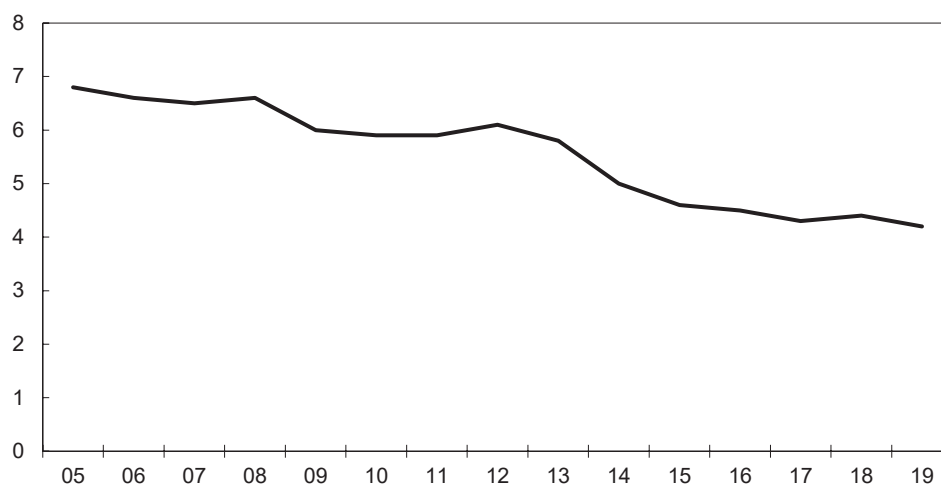
¹⁸ Se Löneskillnaden mellan kvinnor och män 2019 – Vad säger den officiella lönestatistiken? Medlingsinstitutet (2020).

Sedan 2014 har det standardvägda lönegapet minskat förhållandevis lite, från 4,6 procent 2014 till 4,2 procent 2019. Under samma period minskade det totala lönegapet från 13,2 till 9,9 procent. Den minskade skillnaden mellan kvinnors och mäns löner beror alltså delvis, men inte helt, på att skillnader i ålder, utbildning, sektor, yrke och arbetstid har minskat.

Det standardvägda lönegapet ger en statistisk förklaring av löneskillnaderna mellan kvinnor och män. Att det även efter standardvägning finns en skillnad i lön mellan kvinnor och män innebär att det finns andra faktorer än de som redovisas i statistiken som påverkar löneskillnader. Det kan exempelvis handla om diskriminering, skillnader i arbetsuppgifter inom samma yrke och individuella egenskaper eller förväntningar på kvinnors respektive mäns karriärer.

Diagram 2.18 Standardvägt lönegap

Skillnad mellan kvinnors och mäns löner i procent



Anm.: Det standardvägda lönegapet är det lönegap som kvarstår när hänsyn tagits till att kvinnor och män har olika ålder, utbildning, arbetstid samt arbetar inom olika yrken och sektorer. Det standardvägda lönegapet är beräknat med standard för svensk yrkesklassificering (SSYK12 nivå 4).

Källa: Medlingsinstitutet.

Storleken på det standardvägda lönegapet varierar mellan olika sektorer. Det är minst inom primärkommuner (0,2 procent) och störst inom den privata sektorn (5,2 procent). I den privata sektorn är det standardvägda lönegapet betydligt högre för tjänstemän (6,4 procent) än för arbetare (3,6 procent). Det kan bero på att individuell lönesättning är vanligare bland tjänstemän än bland arbetare, men också på att lönespridningen generellt sett är större inom tjänstemannayrken än inom arbetaryrken.¹⁹

Den största skillnaden mellan totalt och standardvägt lönegap finns inom regionerna, där lönegapet minskar från 18,8 procent till 3,3 procent när hänsyn tas till ålder, utbildning, arbetstid och yrke. Det är till stor del ett resultat av att kvinnor och män i större utsträckning har olika yrken inom regionerna än i andra sektorer.

3 Inkomstbaserade pensioner

Arbetsinkomsterna är för de flesta inte bara det viktigaste inkomstslaget under arbetslivet. De påverkar också i hög grad inkomsten även efter arbetslivet. Den inkomstbaserade pensionen, som består av den allmänna inkomstpensionen

¹⁹ Lönebildningsrapporten 2012, Konjunkturinstitutet. Lönebildningsrapportens analys inkluderar förutom ålder, utbildning, yrke och arbetstid (beräknat som hel- eller deltid), även region, näringsgren, födelse-land, utbildningsinriktning, arbetsplatsstorlek samt om arbetstagaren får tim- eller månadslön.

(inkomstpension och premiepension) och tjänstepensionen, utgör en övervägande del av pensionerna och är knutna till tidigare arbetsinkomster.²⁰ I detta avsnitt beskrivs hur uttaget av inkomstbaserad pension och utträdet från arbetsmarknaden förändrats 2003–2018 för kvinnor respektive män. Därefter redovisas hur skillnader i arbetsinkomst under de yrkesverksamma åren, som redovisades i avsnitt 2, återspeglas i skillnader i inkomstrelaterad pension mellan kvinnor och män.²¹ Det nuvarande pensionssystemet infördes 2003 och därför redovisas utvecklingen fr.o.m. det året.

3.1 Pensionsåldern mer utspridd bland män än bland kvinnor

Den allmänna inkomstpensionen bygger på kvinnors och mäns intjänade pensionsrätter under hela det yrkesverksamma livet. En viktig faktor för de samlade pensionsinkomsternas utveckling är vid vilken ålder som kvinnor och män börjar ta ut pension och när de lämnar arbetslivet.

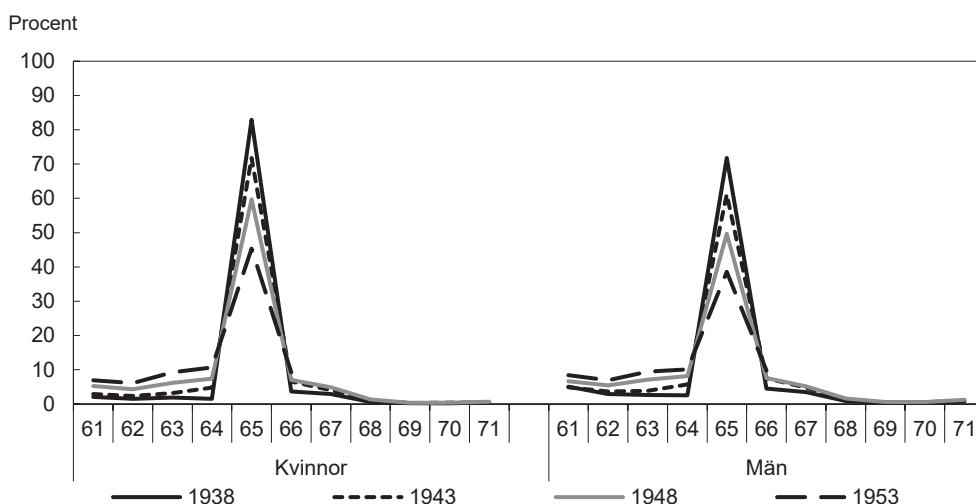
Allt färre kvinnor och män börjar ta ut pension vid 65 års ålder

Åldersfördelningen bland de kvinnor och män som börjar ta ut allmän inkomstpension förändrades betydligt mellan 2003 och 2018 eftersom spridningen i uttagsålder ökade. Fler börjar ta ut allmän inkomstpension både före och efter 65 års ålder. Utvecklingen går åt samma håll för både kvinnor och män, men andelen kvinnor som börjar ta ut allmän inkomstpension både före och efter 65 års ålder är lägre än andelen män. Därmed är spridningen i männens uttagsålder större än spridningen i kvinnornas uttagsålder (se diagram 3.1).

Spridningen i uttagsålder har ökat successivt mellan olika kohorter. Bland de födda 1938 började 83 procent av kvinnorna och 72 procent av männen ta ut allmän inkomstpension vid 65 års ålder. För de födda 1953 hade andelen sjunkit till 45 procent för kvinnorna och 39 procent av männen. Andelen som börjar ta ut allmän inkomstpension före 65 års ålder ökade mer än andelen som började sitt uttag efter 65 års ålder. Bland de födda 1938 började 7 procent av kvinnorna och 13 procent av männen sitt uttag före 65 års ålder. För de födda 1953 hade dessa andelar ökat till 33 procent för kvinnorna och 35 procent för männen. Andelen som började sitt uttag efter 65 års ålder ökade från 10 till 22 procent för kvinnorna och från 15 till 26 procent för männen.

²⁰ Det är inte bara arbetsinkomster som de definieras i föregående avsnitt som är pensionsgrundande. Även skattepliktiga transfereringar, tid med småbarn och studietid kan vara pensionsgrundande. Tjänstepension kan också erhållas genom lönevaxling. Arbetsinkomsterna ligger dock bakom den absoluta majoriteten av de intjänade pensionsrätterna.

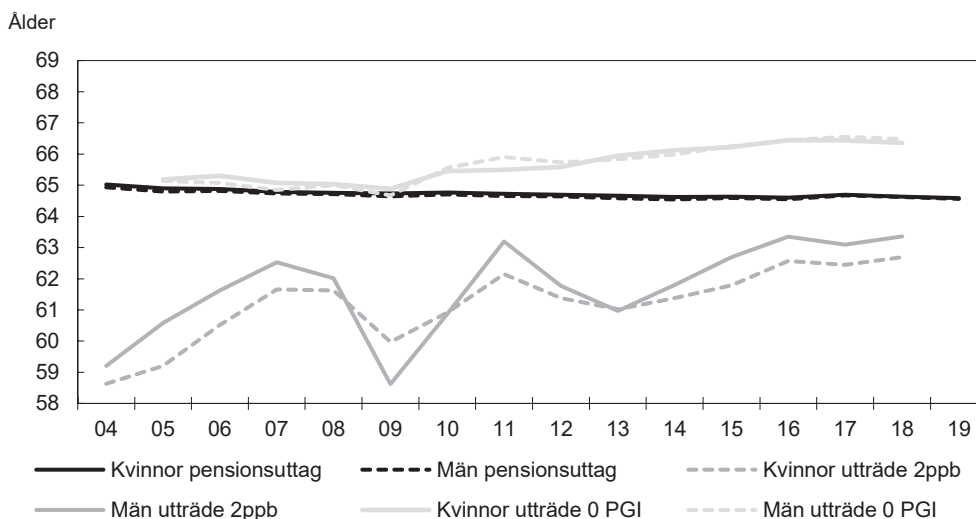
²¹ En beskrivning av hur samtliga pensioner och andra transfereringar påverkar inkomstskillnaderna mellan kvinnor och män i åldersgruppen 20 år och äldre återfinns i avsnitt 4.2 i denna bilaga.

Diagram 3.1 Andel av befolkningen i olika kohorter som börjar ta ut allmän inkomstpension vid olika åldrar

Källa: Pensionsmyndigheten.

Allt fler kvinnor och män kombinerar pension med arbete

Eftersom andelen som började ta ut den allmänna pensionen före 65 års ålder är större än andelen som började ta ut den efter 65 års ålder har den ökade spridningen i uttagsålder resulterat i att den genomsnittliga åldern för uttag av allmän pension sjunkit något för både kvinnor och män sedan 2004. Förändringen är dock inte stor. 2004 var den genomsnittliga åldern för uttag av allmän pension ca 65,0 år, 2019 var den 64,6 år, för både kvinnor och män (se diagram 3.2).

Diagram 3.2 Genomsnittlig pensionsålder och genomsnittligt utträde från arbetslivet för kvinnor och män

Anm.: Utträde 2 pbb innebär att personen inte har en löneinkomst som överstiger två prisbasbelopp. Utträde 0 PGI innebär att personen inte har någon pensionsgrundande inkomst (löneinkomst samt inkomster från sjukpenning, arbetslöshetsförsäkring, sjuk- och aktivitetsersättning m.m.).

Källa: Pensionsmyndigheten.

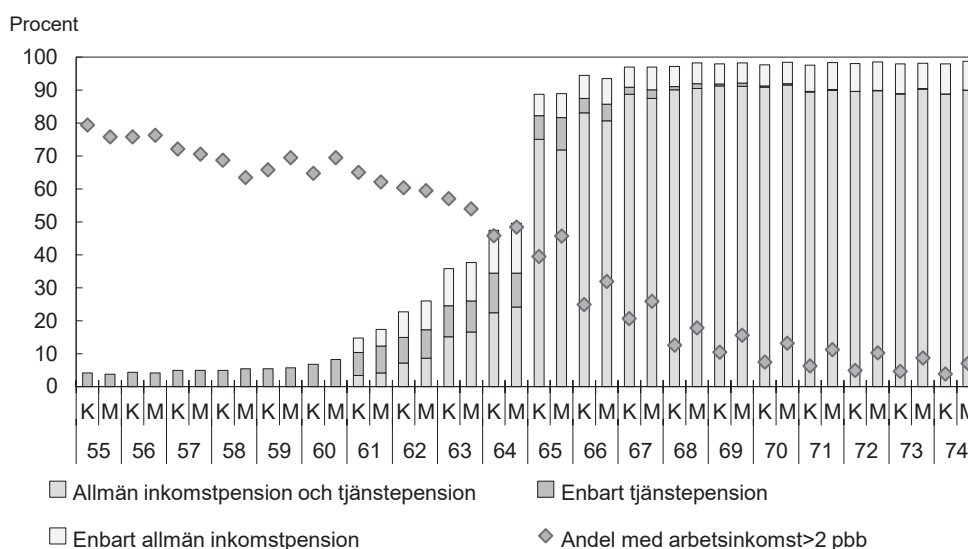
Samtidigt har det blivit vanligare att ta ut allmän inkomstpension och samtidigt stanna kvar i arbetslivet mellan 2004 och 2019, både för kvinnor och män. Utträdet ur arbetslivet kan mätas på flera olika sätt. I diagram 3.2 redovisas två olika mått, dels genomsnittlig ålder då individer inte längre har en pensionsgrundande inkomst (löneinkomst samt inkomster från sjukpenning, arbetslöshetsförsäkring, sjuk- och aktivitetsersättning mm.), dels genomsnittlig ålder då personer inte längre har en

löneinkomst som överstiger två prisbasbelopp.²² Båda måtten indikerar att arbetslivet förlängts för både kvinnor och män under mellan 2004 och 2019.

Något fler män än kvinnor kombinerar pension och arbete

Det är fler män än kvinnor som kombinerar uttag av inkomstbaserad pension med förvärvsarbete. Före 60 års ålder är det omkring 5 procent bland både kvinnor och män som tar ut tjänstepension. En stor del av dessa, 65–80 procent, har också arbetsinkomst (löne- och företagarkomst) (se diagram 3.3). Mellan 61 och 64 års ålder ökar andelen kvinnor och män som tar ut inkomstbaserad pension, och något fler män än kvinnor tar ut inkomstbaserad pension i dessa åldersgrupper. Andelen som kombinerar uttag av inkomstbaserad pension med förvärvsarbete sjunker samtidigt, från 60–65 procent vid 61 års ålder till strax under hälften vid 64 års ålder. I dessa åldersgrupper är det något fler män än kvinnor som kombinerar uttag av inkomstbaserad pension med förvärvsarbete. Från och med 65 års ålder ökar andelen som tar ut inkomstbaserad pension betydligt, samtidigt som andelen som kombinerar uttag av pension och förvärvsarbete minskar. Skillnaden mellan andelen kvinnor och män som tar ut pension samtidigt som de också förvärvsarbetar ökar i dessa åldersgrupper.

Diagram 3.3 Andel som tagit ut pension vid viss ålder samt hur stor andel av dessa som har en arbetsinkomst på minst 2 prisbasbelopp 2018, 55–74 år



Anm.: K avser kvinnor, M avser män.

Källor: Statistiska centralbyrån (STAR) och egna beräkningar.

3.2 Inkomstbaserad pension är en återspeglning av det tidigare arbetslivet

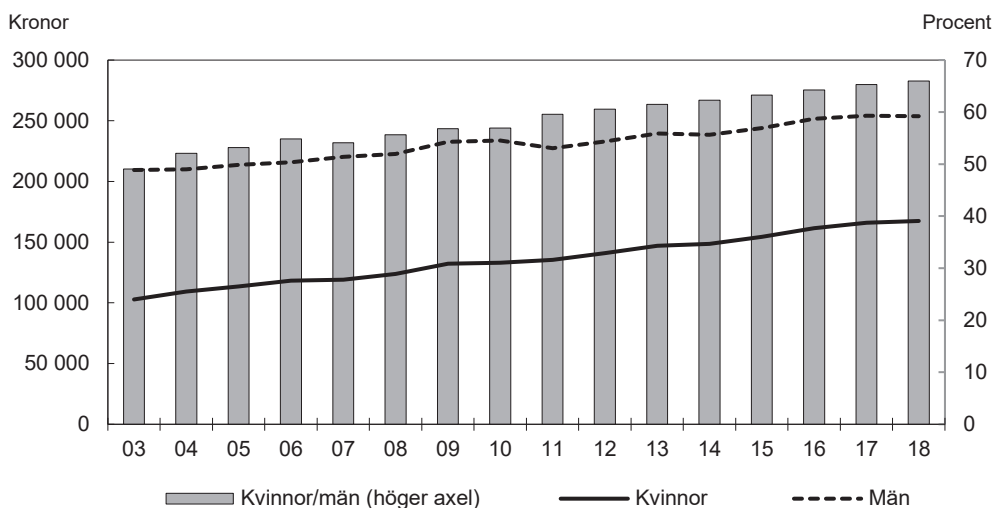
För det stora flertalet i åldersgruppen 65 år och äldre är pensionsinkomsten det viktigaste inkomstslaget. I följande avsnitt (3.2) redovisas därför hur den inkomstbaserade pensionen utvecklats för kvinnor och män i åldersgruppen 65 år och äldre sedan 2003.

²² 93 000 kronor 2020.

Kvinnors pensionsinkomster lägre än mäns

Skillnaden mellan kvinnors och mäns arbetstid och arbetsinkomst under de yrkesverksamma åren avspeglas i den inkomstbaserade pensionen, vilket får till följd att kvinnors inkomstbaserade pension i genomsnitt är lägre än mäns. Skillnaden har dock minskat mellan 2003 och 2018. Det beror till stor del på att yngre kohorter, där förvärvsfrekvensen bland kvinnor varit högre, uppnått 65 års ålder. Mellan 2003 och 2018 har kvinnors inkomstbaserade pension ökat med 53 procent, medan mäns ökat med 21 procent. Detta har lett till att kvinnors andel av mäns inkomstbaserade pension har ökat från 49 till 66 procent (se diagram 3.4).

Diagram 3.4 Genomsnittlig inkomstrelaterad pensionsinkomst för kvinnor och män 65 år och äldre



Anm.: I inkomstrelaterad pension ingår inkomstgrundad allmän pension och tjänstepension.

Källor: Statistiska centralbyrån (HEK och STAR) och egna beräkningar.

Andelen kvinnor i åldersgruppen 65 år och äldre, som 2018 tog ut inkomstbaserad allmän pension, var i princip lika stor som andelen män. Detsamma gäller tjänstepensionen (se tabell 3.1). Andelen kvinnor som uppbar inkomstbaserad pension ökade mellan 2003 och 2018, vilket är en återspeglning av den ökade förvärvsfrekvensen bland kvinnor.

Kvinnor hade dock i genomsnitt lägre pensionsinkomster än män. År 2018 uppgick kvinnors inkomstgrundade allmänna pension i genomsnitt till 74 procent av mäns. För tjänstepensionen var motsvarande andel 51 procent.

Tabell 3.1 Inkomstrelaterade pensionsinkomster 2003 och 2018, 65 år och äldre

Inkomster i kronor (2020 års priser) och andelar i procent

	Medelinkomst för personer med inkomst från inkomstslaget		Kvinnor/män (%)	Andel med inkomst	
	Kvinnor	Män		Kvinnor	Män
2003					
Inkomstgrundad allmän pension	100 200	169 100	59	83	97
Tjänstepension	26 400	53 600	49	72	84
2018					
Inkomstgrundad allmän pension	134 900	181 400	74	95	96
Tjänstepension	45 800	89 100	51	87	89

Källor: Statistiska centralbyrån (STAR) och egna beräkningar.

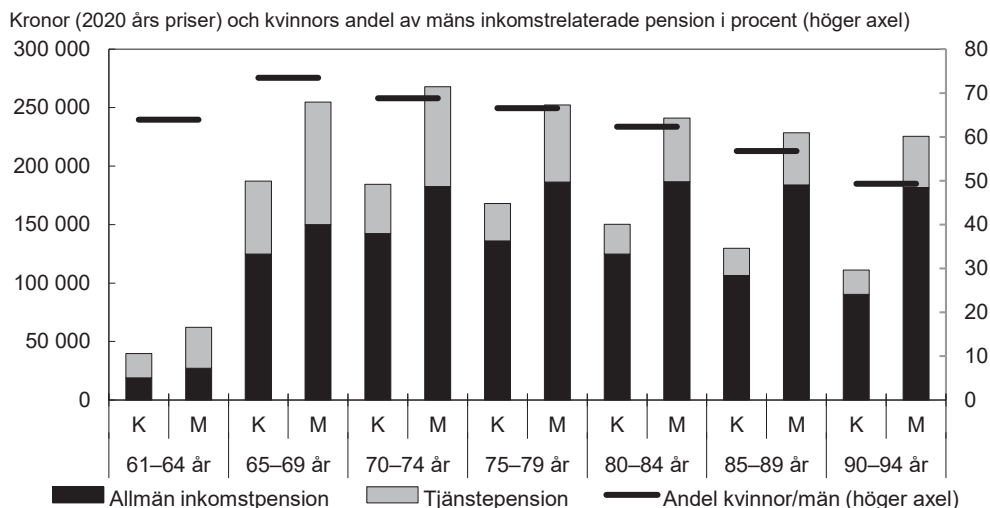
Den främsta orsaken till att skillnaden mellan kvinnors och mäns inkomstgrundande allmänna pension är mindre än skillnaden i tjänstepension är att pensionsrätter för den allmänna inkomstpensionen enbart avsätts för inkomster upp till ett tak medan pensionsrätter för tjänstepensionen avsätts även för inkomster över taket.²³ Eftersom män i högre grad har inkomster över taket än kvinnor, och avsättningen till tjänstepensionen ofta är högre över än under taket, blir skillnaden mellan kvinnors och mäns tjänstepension större än skillnaden i den allmänna pensionen.

Kvinnors inkomstbaserade pensioner ökade mer än mäns främst på grund av att den allmänna inkomstrelaterade pensionen ökade mer för kvinnor än för män. Under denna period ökade denna med 35 procent för kvinnor och 7 procent för män. Även tjänstepensionen ökade relativt sett mer för kvinnor än för män, men skillnaden var mindre. Mellan 2003 och 2018 ökade tjänstepensionen med 73 procent för kvinnor och 66 procent för män.

Skillnaden mellan kvinnors och mäns inkomstbaserade pensioner är större i äldre åldersgrupper

Kvinnor hade 2018 i genomsnitt lägre inkomstbaserad pension än män i samtliga åldersgrupper (se diagram 3.5).²⁴ Skillnaden mellan kvinnors och mäns inkomstbaserade pensioner var minst i åldersgruppen 65–69 år, och ökade därefter i äldre åldersgrupper. I den yngsta åldersgruppen, 61–64 år, tog endast en liten andel kvinnor och män ut inkomstbaserad pension, varför genomsnittet för alla kvinnor och män i denna åldersgrupp blir relativt lågt. För åldersgrupperna äldre än 64 år var den inkomstbaserade pensionen i genomsnitt högst i åldersgrupperna 65–69 år och 70–74 år, för både kvinnor och män, för att därefter sjunka med åldern. Detta beror främst på att de intjänade pensionsrätterna under den förvärvsaktiva tiden ökat i de yngre åldersgrupperna, och mer för kvinnor än för män.

Diagram 3.5 Genomsnittlig inkomstrelaterad pension för kvinnor och män efter ålder, 2018



Anm.: K avser kvinnor, M avser män. Genomsnittlig inkomstbaserad pension är beräknat som total inkomstbaserad pension för kvinnor respektive män i åldersgruppen i åldersgrupperna delat med befolkningen för kvinnor respektive män i åldersgrupperna.

Källor: Statistiska centralbyrån (HEK och STAR) och egna beräkningar.

²³ Pensionsrätt för allmän pension avsätts för pensionsgrundande inkomster upp till 8,07 inkomstbasbelopp, vilket 2018 motsvarade en månadsinkomst på ca 42 000 kronor.

²⁴ Eftersom inkomstrelaterad allmän pension år 2018 kunde tas ut fr.o.m. 61 års ålder redovisas också åldersgruppen 61–64 år i diagram 3.5. Tjänstepension kan i vissa fall tas ut fr.o.m. 55 års ålder. Det är dock så få som gör detta att detta inte redovisas här.

4 Från arbetsinkomst till disponibel inkomst

Arbetsinkomsterna är det största inkomstslaget, och ligger till grund för inkomst-baserade pensioner och flera andra transfereringar. Men även andra inkomstslag bidrar till kvinnors och mäns disponibla inkomster, som består av summan av arbetsinkomster, kapitalinkomster och transfereringar med avdrag för skatter.

Kapitalinkomsterna är en allt viktigare inkomstkälla för både kvinnor och män, och olika transfereringsinkomster har stor betydelse för många, samtidigt som de flesta inkomster beskattas. I detta avsnitt analyseras utvecklingen av dessa inkomstslag och skatter för kvinnor och män sedan mitten av 1990-talet. I analysen ingår samtliga kvinnor och män 20 år och äldre i befolkningen. Avsnittet avslutas med en redogörelse för utvecklingen av kvinnors och mäns disponibla inkomster.

4.1 Stora skillnader mellan kvinnors och mäns kapitalinkomster

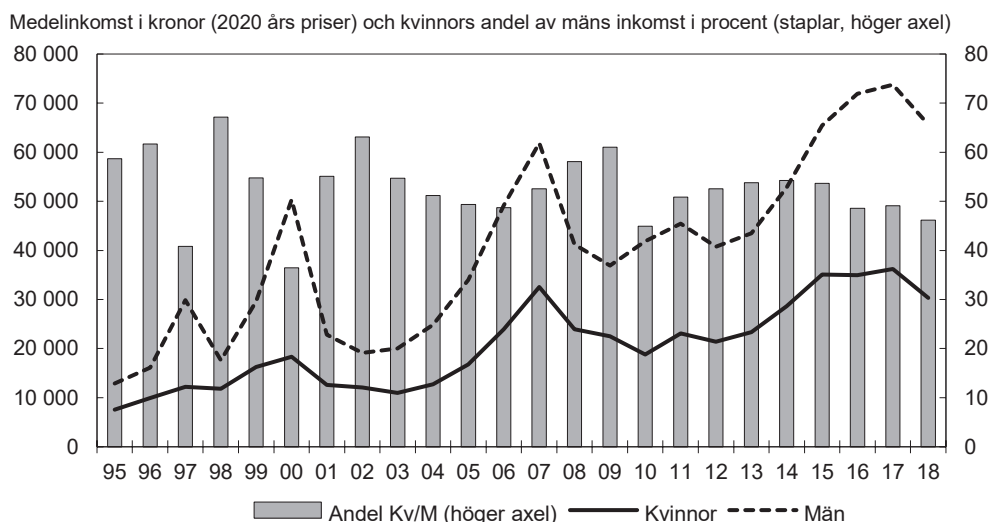
Kvinnor har ungefär hälften så stora kapitalinkomster som män

Kapitalinkomsterna varierar relativt mycket mellan enskilda år, men trenden är tydligt uppåtående. Den ökning av kapitalinkomsterna som skett sedan mitten av 1990-talet har inneburit att dessa har ökat i betydelse i förhållande till andra inkomstslag.

År 2018 uppgick kvinnors genomsnittliga kapitalinkomst till 30 000 kronor och mäns till ca 65 000 kronor (se diagram 4.1). Detta förhållande, dvs. att kvinnors kapitalinkomster i genomsnitt uppgår till ungefär hälften av mäns, har varit relativt konstant sedan mitten av 1990-talet. Kvinnors andel av mäns kapitalinkomster har dock tenderat att minska de år då de samlade kapitalinkomsterna ökat kraftigt.

Kapitalinkomsterna är ojämnt fördelade i befolkningen, och tillfaller främst en liten andel kvinnor och män. Detta innebär att de allra flesta har kapitalinkomster som är betydligt lägre än genomsnittet.²⁵

Diagram 4.1 Genomsnittliga kapitalinkomster för kvinnor och män



Anm.: Statistiken avser åldersgruppen 20 år och äldre.

Källor: Statistiska centralbyrån (HEK och STAR) och egna beräkningar.

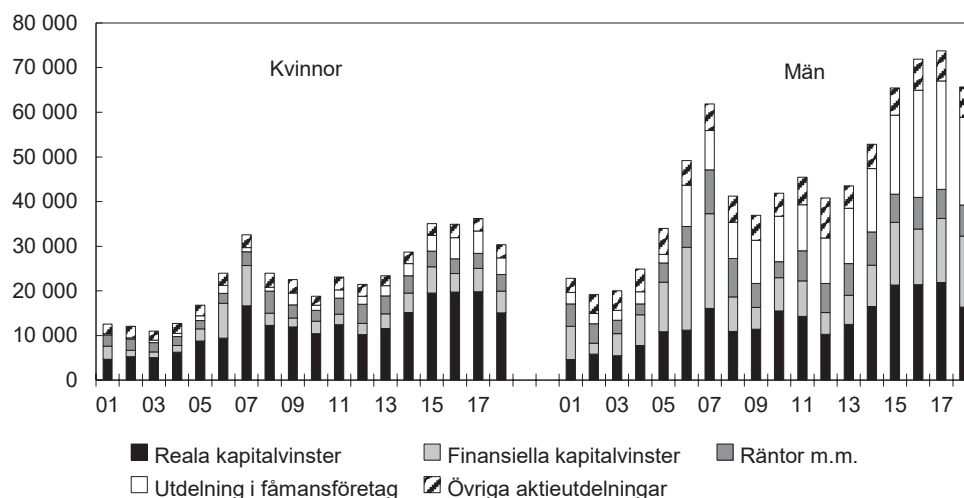
²⁵ Se prop. 2019/20:1 bilaga 3 för en analys av kapitalinkomsterna i olika inkomstgrupper för kvinnor och män.

Det finns skillnader i sammansättningen av kvinnors och mäns kapitalinkomster

Kapitalinkomster kan delas in i två huvudkategorier, realiserade kapitalvinster och övriga kapitalinkomster. Kapitalvinster består av vinster som uppstår vid försäljning av reala tillgångar (t.ex. fastigheter) eller finansiella instrument (t.ex. aktier), medan övriga kapitalinkomster består av olika typer av ränte- och utdelningsinkomster. Av diagram 4.2 framgår hur de olika kapitalinkomstslagen har utvecklats sedan början av 2000-talet.²⁶ Det är främst ökade realiserade kapitalvinster och ökade inkomster från utdelningar i fåmansbolag som ligger bakom utvecklingen för både kvinnor och män.²⁷

Diagram 4.2 Kapitalinkomsternas sammansättning

Medelinkomst i kronor (2020 års priser)



Anm.: Statistiken avser åldersgruppen 20 år och äldre.

Källor: Statistiska centralbyrån (HEK och STAR) och egna beräkningar.

Skillnaden mellan kvinnors och mäns genomsnittliga kapitalinkomst beror både på skillnader i antalet kvinnor och män som redovisar inkomster från olika kapitalinkomstslag och på hur stora belopp dessa redovisar. År 2018 redovisade ungefär lika många kvinnor och män fastighetsrelaterade kapitalvinster. Bland dessa redovisade kvinnor i genomsnitt ett något högre belopp än män (se tabell 4.1). För kvinnor var detta det viktigaste kapitalinkomstslaget – 50 procent av kvinnors samlade kapitalinkomster utgjordes av fastighetsrelaterade kapitalvinster, medan motsvarande andel för män var 25 procent. Betydligt fler personer, och betydligt fler män än kvinnor, redovisade kapitalvinster från försäljning av finansiella tillgångar. De redovisade beloppen var i genomsnitt lägre än de fastighetsrelaterade kapitalvinsterna. Män redovisade dock i genomsnitt ett betydligt större belopp än kvinnor.

²⁶ Begränsningar i data gör att uppdelningen av kapitalinkomsterna i olika delkomponenter inte medger en lika lång tidsserie som serien för de aggregerade kapitalinkomsterna (1995–2018) i diagram 4.1.

²⁷ De realiserade kapitalvinsternas utveckling beror i hög grad på förändringen i tillgångspriser, dvs. prisutvecklingen för bostäder och finansiella tillgångar. Det är väl känt att det har skett en kraftig prisuppgång i olika tillgångar sedan mitten av 1990-talet. Detta gäller i synnerhet för bostadsrättslägenheter och småhus, men även Stockholmsbörsen har ökat kraftigt. Orsakerna till dessa prisförändringar är flera, bl.a. låg realränta, ökade hushållsinkomster, vissa skatteförändringar och en bostadsproduktion som har ökat långsammare än befolkningen.

De s.k. 3:12-reglerna reglerar möjligheterna för ägarna till fåmansbolag att omvandla arbetsinkomster till utdelningsinkomster. Reglerna har ändrats ett antal gånger sedan början av 2000-talet, t.ex. 2006 då bl.a. skattesatsen på utdelningar sänktes med 10 procentenheter och gränsen för hur mycket som fick tas ut i utdelning höjdes, samt 2014 då reglerna för beräkning av gränsvärdet gjordes mer generösa. Regeländringarna tycks ha bidragit till ökade utdelningsinkomster.

Se avsnitt 2.3 i Långtidsutredningen 2019 (SOU 2019:65) för en mer utförlig redogörelse av faktorer som kan tänkas ligga bakom de olika kapitalinkomstslagets utveckling de senaste decennierna.

Bland övriga kapitalinkomster var utdelningar i fåmansbolag det dominerande inkomstslaget. År 2018 redovisade ungefär 45 000 kvinnor och 136 000 män inkomster från detta inkomstslag. Män redovisade också i genomsnitt ett betydligt större belopp än kvinnor. År 2018 stod utdelning i fåmansbolag för 30 procent av mäns samlade kapitalinkomster, vilket innebar att det var det enskilt största kapitalinkomstslaget bland män. Motsvarande andel för kvinnor var 12 procent.

Tabell 4.1 Genomsnittlig inkomst för personer som hade olika typer av kapitalinkomst 2018

Inkomst i kronor (2020 års priser) och andelar i procent

	Kvinnor	Män	Kvinnors andel av mäns inkomst	Andel kvinnor med inkomst	Andel män med inkomst
Real kapitalvinst	519 000	511 700	101	3	3
Finansiell kapitalvinst	39 700	96 000	41	12	17
Räntor m.m.	6 500	12 200	53	57	57
Utdelning i fåmansbolag	318 400	547 800	58	1	4
Övriga aktieutdelningar	18 600	32 500	57	16	21
Total kapitalinkomst	49 900	104 400	48	61	63

Anm.: Statistiken avser åldersgruppen 20 år och äldre. Belopp i kronor är uttryckta i 2020 års priser. Ränteinkomster inkluderar bl.a. bankränta, schablonintäkt på investeringssparkonto och intäkt vid uthyrning av privatbostad.

Källor: Statistiska centralbyrån (STAR) och egna beräkningar.

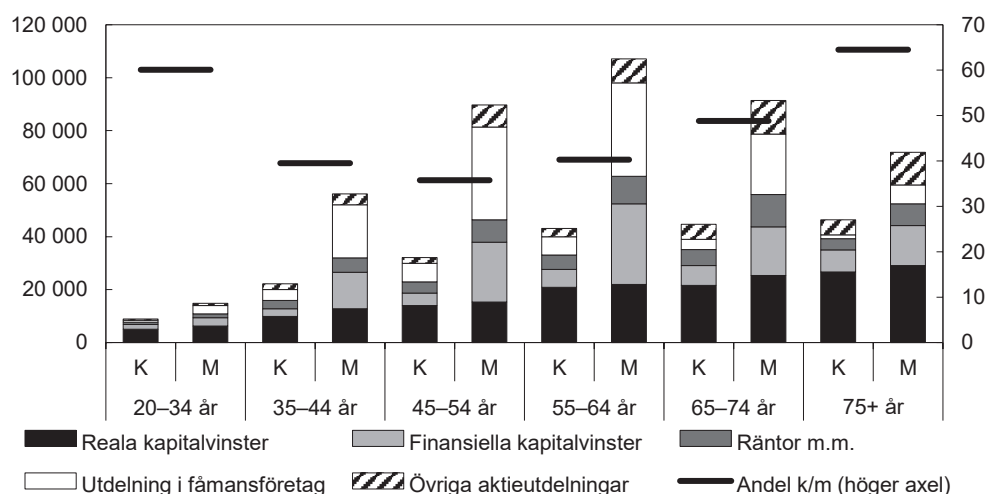
Skillnaden mellan kvinnors och mäns kapitalinkomster är minst bland yngre och äldre

Kvinnor hade i genomsnitt lägre kapitalinkomst än män i samtliga åldersgrupper 2018 (se diagram 4.3). I den yngsta åldersgruppen, 20–34 år, var kapitalinkomsterna förhållandevis låga för både kvinnor och män, och den relativa skillnaden mellan kvinnors och mäns kapitalinkomster var också mindre än för befolkningen som helhet.

Skillnaden var störst i åldersgruppen 45–54 år, där kvinnors andel av mäns kapitalinkomster uppgick till 36 procent. I åldersklasserna mellan 35 och 74 år var det till stor del skillnader i utdelningar i fåmansbolag och finansiella kapitalvinster som orsakade skillnaderna mellan kvinnors och mäns samlade kapitalinkomster.

Diagram 4.3 Genomsnittlig kapitalinkomst för kvinnor och män efter ålder, 2018

Medelinkomst i kronor (2020 års priser) och kvinnors andel av mäns kapitalinkomst i procent (streck, höger axel)



Anm.: K avser kvinnor, M avser män.

Källor: Statistiska centralbyrån (STAR) och egna beräkningar.

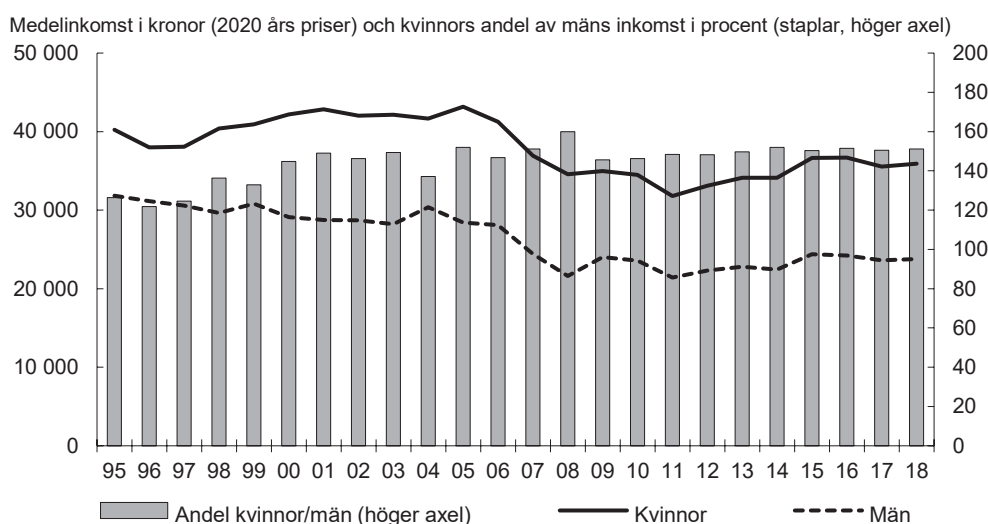
I de äldsta åldersgrupperna har män lägre finansiella kapitalvinster och lägre utdelningar från fåmansbolag än män i åldersklasserna mellan 45 och 64 år, särskilt bland de allra äldsta. Bland kvinnor minskar inte den genomsnittliga kapitalinkomsten i de äldsta åldersgrupperna. Som en konsekvens av detta är kvinnors andel av mäns kapitalinkomster högre än i andra åldersgrupper, 65 procent i åldersgruppen 75 år och äldre.

4.2 Transfereringar jämnar ut skillnaden i inkomst mellan kvinnor och män

Kvinnor har högre inkomster från transfereringar än män

Kvinnor har i genomsnitt högre transfereringsinkomster exklusive pension än män (se diagram 4.4). Både kvinnors och mäns genomsnittliga transfereringsinkomster har minskat sedan mitten av 1990-talet. Eftersom kvinnors genomsnittliga transfereringsinkomster inte har minskat lika mycket som mäns har den relativa skillnaden mellan kvinnors och mäns transfereringsinkomster ökat. År 1995 var kvinnors genomsnittliga transfereringsinkomster 26 procent högre än mäns. År 2018 var skillnaden 51 procent.

Diagram 4.4 Genomsnittliga transfereringsinkomster exkl. pension för kvinnor och män



Anm.: Statistiken avser åldersgruppen 20 år och äldre.

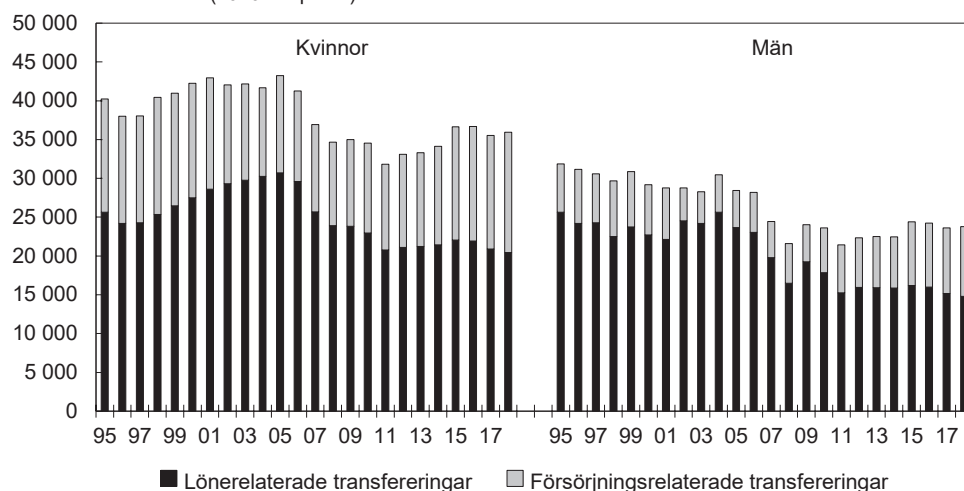
Källor: Statistiska centralbyrån (HEK och STAR) och egna beräkningar.

Lönerelaterade transfereringar har minskat, medan försörjningsrelaterade transfereringar har ökat något

I diagram 4.5 delas transfereringar exklusive pension upp i lönerelaterade respektive försörjningsrelaterade transfereringar. Lönerelaterade transfereringar har till uppgift att ersätta inkomstbortfall under arbetslivet när individen inte kan förvärvsarbeta på grund av t.ex. arbetslöshet, sjukdom eller vård av barn. De försörjningsrelaterade transfereringarna (t.ex. barnbidrag, bostadsbidrag och ekonomiskt bistånd) syftar till att öka inkomsten i hushåll med låga inkomster och/eller hög försörjningsbörda.

Diagram 4.5 Transfereringsinkomsternas sammansättning

Medelinkomst i kronor (2020 års priser)



Anm.: Statistiken avser åldersgruppen 20 år och äldre.

Källor: Statistiska centralbyrån (HEK och STAR) och egna beräkningar.

De minskade genomsnittliga transfereringsinkomsterna sedan mitten av 1990-talet beror på att de lönerelaterade transfereringarna har minskat. De försörjningsrelaterade transfereringarna har ökat något, men inte lika mycket som de lönerelaterade transfereringarna har minskat. De lönerelaterade transfereringarna minskade huvudsakligen mellan 2006 och 2011, och orsakades till stor del av förändringar i regelverken som resulterade i att inkomsterna från sjukpenning, sjukersättning och arbetsmarknadsstöd (arbetslöshetsersättning och aktivitetsersättning) sjönk. Både andelen i befolkningen som erhöll dessa ersättningar och den genomsnittliga ersättningen per mottagare sjönk.

Stor skillnad i sammansättningen av kvinnors och mäns transfereringar och pensioner

Skillnaden mellan kvinnors och mäns genomsnittliga transfereringsinkomster beror både på skillnader i antalet kvinnor och män som redovisar inkomster från olika transfereringar och på hur stora belopp dessa redovisar. Fler kvinnor än män hade lönerelaterade transfereringar 2018 (se tabell 4.2). Kvinnor med inkomst från lönerelaterade transfereringar hade dessutom i genomsnitt 17 procent högre inkomster från dessa transfereringar än män. Skillnaden berodde till stor del på att kvinnor använde fler föräldrapenningdagar och därför hade högre total inkomst från föräldrapenning än män. Det var även fler kvinnor än män som hade försörjningsrelaterade transfereringar 2018, särskilt mottaget underhållsstöd och bostadstillägg. Kvinnor med inkomst från dessa transfereringar hade i genomsnitt 51 procent högre inkomster från försörjningsrelaterade transfereringar än män.

En större andel kvinnor än män i åldersgruppen 20 år och äldre hade någon form av pensionsinkomst 2018. Detta beror främst på att kvinnor i genomsnitt lever längre än män och att det därmed finns fler äldre kvinnor än män. Kvinnor med någon form av pensionsinkomst hade dock i genomsnitt 28 procent lägre pensionsinkomst än motsvarande grupp bland män. Detta beror på att pensionen till stor del baseras på tidigare förvärvsinkomst (se även avsnitt 3). Eftersom färre kvinnor än män förvärvsarbetat, och fler kvinnor än män arbetat deltid, är andelen kvinnor som har garantipension högre än andelen män. Män som har garantipension har dock i genomsnitt något högre garantipension än kvinnor.

Tabell 4.2 Genomsnittlig ersättning för kvinnor och män som hade inkomst från olika typer av transfereringar 2018

Inkomst i kronor (2020 års priser) och andelar i procent

	Kvinnor	Män	Kvinnors andel av mäns inkomst	Andel kvinnor med inkomst	Andel män med inkomst
Lönerelaterade transfereringar	66 500	57 000	117	33	27
Arbetsmarknadsstöd	62 000	71 500	87	5	5
Ersättning i samband med sjukdom ¹	55 600	55 400	100	11	6
Sjuk- och aktivitetsersättning	107 100	117 100	91	5	3
Föräldrapenning	37 300	26 400	141	18	15
Vårdbidrag	54 700	46 100	119	1	0
Övriga lönerelaterade transfereringar	15 300	30 700	50	3	2
Försörjningsrelaterade transfereringar	28 100	18 600	151	51	45
Barnbidrag	16 800	14 900	113	28	24
Underhållsstöd och underhållsbidrag (mottaget) ²	23 300	13 800	169	6	2
Underhållsstöd och underhållsbidrag (givet) ³	-11 200	-18 000	62	2	5
Bostadsbidrag	21 900	14 200	154	4	3
Bostadstillägg	33 000	34 100	97	8	4
Ekonomiskt bistånd	56 200	48 600	116	2	3
Äldreförsörjningsstöd	46 500	34 400	135	0	0
Studiestöd	63 400	60 300	105	7	5
Studiestöd (återbetalning)	-11 100	-11 300	98	18	12
Övriga försörjningsrelaterade transfereringar	30 000	19 400	155	2	3
Pensioner	177 900	247 500	72	33	29
Inkomstrelaterad allmän pension	133 000	177 900	75	28	25
Tjänstepension	47 800	91 000	53	28	25
Garantipension	20 500	22 600	91	12	3
Änkepension	43 100	0	-	6	-
Privat pension	35 400	45 100	78	10	10
Övriga pensioner	27 400	48 900	56	1	1
Samtliga transfereringar	116 200	128 300	91	82	75

¹ Sjukpenning, rehabiliteringsersättning, arbetsskadeersättning och avtalsersättning under sjukpenningperioden.² Här ingår såväl underhållsstöd via Försäkringskassan som underhållsbidrag som föräldrarna reglerar själva.³ Här ingår både underhållsbidrag som föräldrarna reglerar själva och återbetalning av underhållsstöd till Försäkringskassan.

Anm.: Statistiken avser åldersgruppen 20 år och äldre.

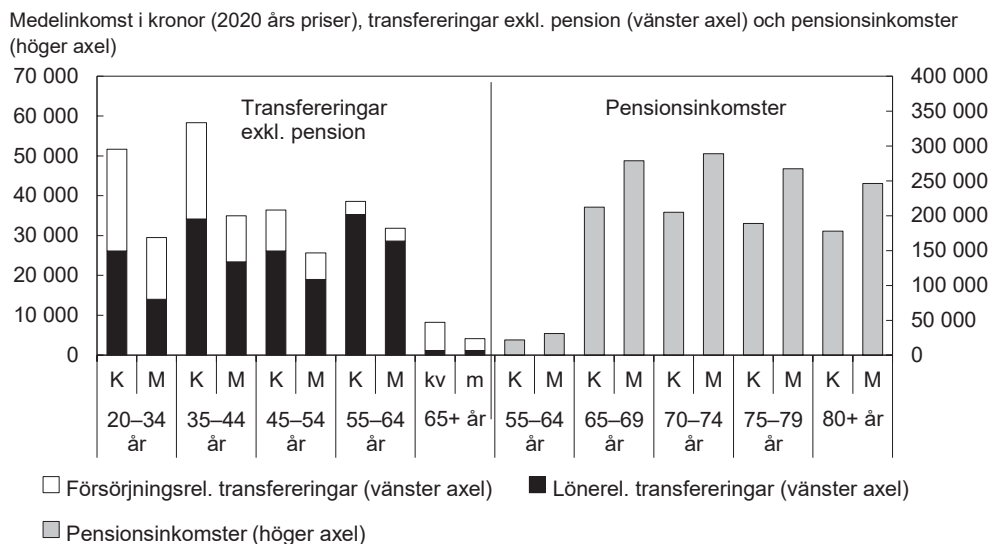
Källor: Statistiska centralbyrån (STAR) och egna beräkningar.

Skillnaden mellan kvinnors och mäns transfereringsinkomster är störst bland yngre

De samlade löne- och försörjningsrelaterade transfereringarna var 2018 i genomsnitt högre för kvinnor än för män i samtliga åldersgrupper (se diagram 4.6). För personer i åldern 20–64 år var den relativa skillnaden mellan kvinnor och män störst bland de yngre (20–34 år), där kvinnor i genomsnitt hade 75 procent högre transfereringsinkomster än män. Skillnaden mellan kvinnor och män avtar med stigande ålder, och i åldersgruppen 55–64 år hade kvinnor i genomsnitt 21 procent högre transfereringsinkomster än män. I åldersgruppen 65 år och äldre är de samlade löne- och försörjningsrelaterade transfereringarna i genomsnitt betydligt lägre än i de yngre åldersgrupperna. I denna åldersgrupp har kvinnor dock i genomsnitt ungefär dubbelt så stora transfereringsinkomster som män.

De samlade pensionsinkomsterna var 2018 i genomsnitt lägre för kvinnor än för män i samtliga åldersgrupper. Den relativa skillnaden mellan kvinnors och mäns genomsnittliga pensionsinkomst var ungefär densamma i samtliga åldersgrupper, 25–30 procent.²⁸

Diagram 4.6 Genomsnittlig transfererings- och pensionsinkomst för kvinnor och män efter ålder, 2018



Anm.: K avser kvinnor, M avser män.

Källor: Statistiska centralbyrån (STAR) och egna beräkningar.

4.3 Skatter jämnar också ut skillnaden mellan kvinnors och mäns inkomster

Som framgår av tidigare avsnitt har både kvinnors och mäns inkomster från arbete, kapital och pensioner ökat mellan 1995 och 2018, medan övriga transfereringar i stället minskat något.

Utvecklingen av kvinnors och mäns direkta skatter är i stora drag en återspeglning av hur inkomsterna före skatt har utvecklats. Både kvinnors och mäns skattebetalningar har därför ökat sedan mitten av 1990-talet (se diagram 4.7). Kvinnors genomsnittliga skattebetalning har ökat med 54 procent och mäns med 42 procent. Kvinnors andel av mäns skatter har därmed ökat något sedan mitten av 1990-talet och låg 2018 på 64 procent.

Det finns flera orsaker till att kvinnors skatter i genomsnitt har ökat snabbare än mäns. En viktig orsak är att kvinnors arbetsinkomster i genomsnitt har ökat mer än mäns. Skatten på arbete är dessutom progressiv, vilket har bidragit till att skillnaden i skatternas ökningstakt mellan kvinnor och män har varit större än skillnaderna i ökningstakt för inkomster före skatt. En annan bidragande orsak är de förändrade reglerna kring utdelningar i fåmansbolag de senaste 10–15 åren. Arbetsinkomster i de övre inkomstskikten har i stigande omfattning omvandlats till kapitalinkomster som beskattas med en lägre skattesats. Som visades i tabell 4.1 är det betydligt färre kvinnor än män som redovisar inkomst av utdelning i fåmansbolag.

Män betalade under hela perioden en större andel av de samlade inkomsterna i skatt. Detta beror främst på att skatten på förvärvsinkomster (löne- och företagarkinomster

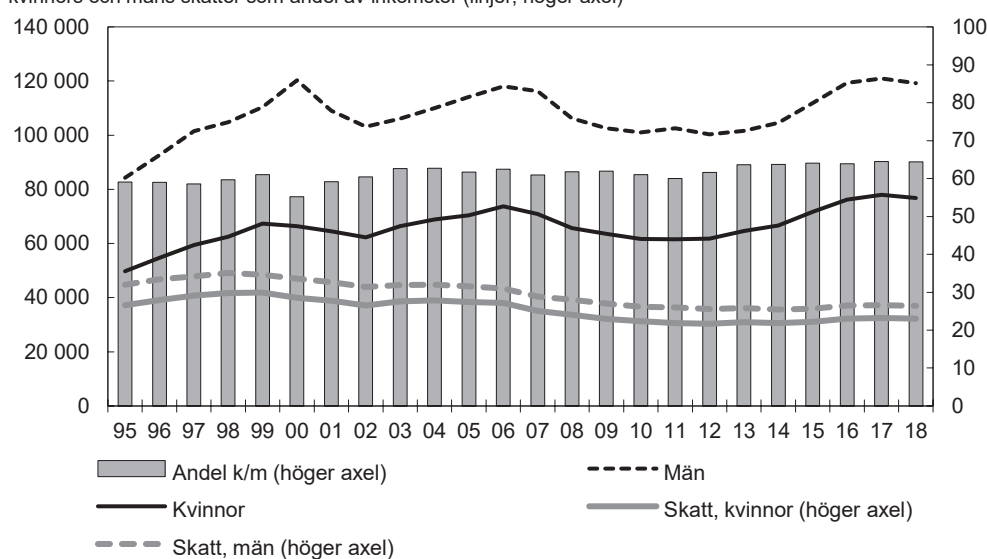
²⁸ År 2018 kunde tjänstepension tas ut från 55 års ålder och allmän inkomstpension från 61 års ålder. Redovisningen av pensionsinkomster i diagram 4.6 börjar därför med åldersgruppen 55–64 år.

samt beskattningsbara transfereringar) är progressiv, och fler män än kvinnor har förvärvsinkomster över brytpunkten för statlig inkomstskatt.

Skattebetalningarna har inte ökat i samma takt som inkomsterna före skatt, vilket i diagram 4.7 framgår av att skatternas andel av kvinnors och mäns inkomster sjunker mellan 1995 och 2018. Skatternas andel av inkomsten har sjunkit något mer för män än för kvinnor, från 27 procent till 23 procent för kvinnor och från 32 procent till 26 procent för män. Utvecklingen förklaras delvis av olika skattesänkningar som ägt rum under perioden, t.ex. införandet av jobbskatteavdraget. Utvecklingen har också påverkats av förändrade regler kring utdelningar i fåmansbolag, som har gjort det mer förmånligt att omvandla arbetsinkomster till lägre beskattade kapitalinkomster, särskilt för kvinnor och män med inkomster över brytpunkten för statlig inkomstskatt.²⁹

Diagram 4.7 Direkta skatter för kvinnor och män

Skatt i kronor (2020 års priser) och kvinnors andel av mäns skatter i procent (staplar, höger axel) samt kvinnors och mäns skatter som andel av inkomster (linjer, höger axel)



Anm.: Statistiken avser åldersgruppen 20 år och äldre.

Källor: Statistiska centralbyrån (HEK och STAR) och egna beräkningar.

4.4 Kvinnor har i genomsnitt drygt 20 procent lägre disponibel inkomst än män

Summan av alla arbetsinkomster, kapitalinkomster och transfereringar med avdrag för skatter ger kvinnors och mäns disponibla inkomst. Den genomsnittliga skillnaden i disponibel inkomst mellan kvinnor och män är mindre än skillnaden i marknadsinkomst (arbets- och kapitalinkomst). Det beror på att kvinnor i genomsnitt har högre transfereringsinkomster än män och att män betalar mer skatt än kvinnor.

Stabil relation mellan kvinnors och mäns disponibla inkomster sedan mitten av 1990-talet

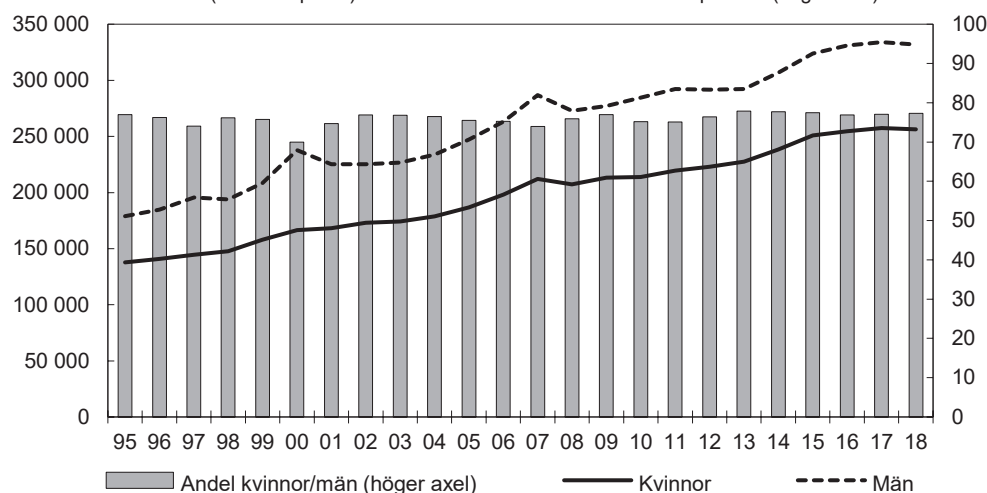
Skillnaden mellan kvinnors och mäns genomsnittliga disponibla inkomst har varit relativt stabil sedan mitten av 1990-talet (se diagram 4.8). Kvinnors genomsnittliga

²⁹ Se t.ex. Långtidsutredningen 2019 (SOU 2019:65), avsnitt 2.3 och fördjupningsruta 3.1.

disponibla inkomst har sedan mitten av 1990-talet varit 20–25 procent lägre än mäns. År 2018 hade kvinnor i genomsnitt 23 procent lägre disponibel inkomst än män.³⁰

Diagram 4.8 Disponibel inkomst för kvinnor och män

Medelinkomst i kronor (2020 års priser) och kvinnors andel av mäns inkomst i procent (höger axel)



Anm.: Statistiken avser åldersgruppen 20 år och äldre.

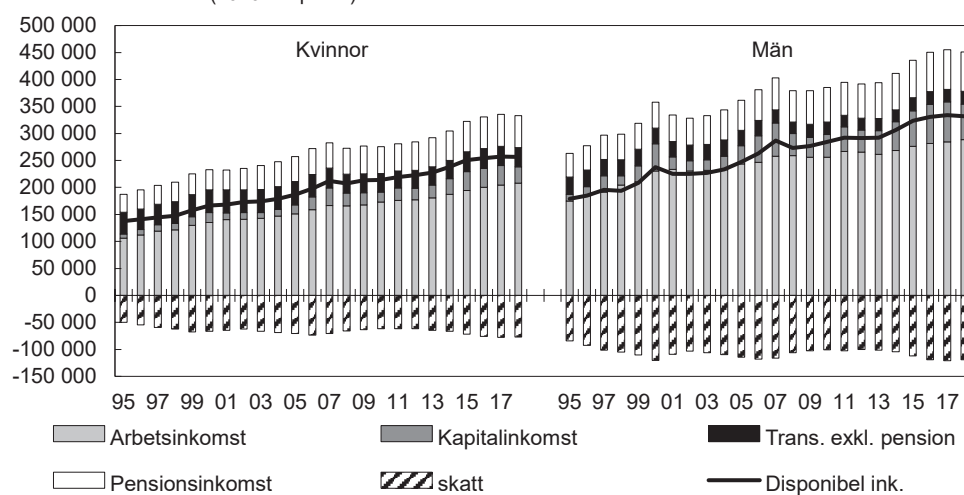
Källor: Statistiska centralbyrån (HEK och STAR) och egna beräkningar.

Inkomsternas sammansättning olika för kvinnor och män

Som framgick av diagram 4.8 har både kvinnors och mäns samlade disponibla inkomst ökat sedan mitten av 1990-talet. Arbets- och pensionsinkomster har ökat mer för kvinnor än för män, medan mäns kapitalinkomster har ökat mer än kvinnors. Transfereringsinkomster exklusive pension har minskat något, och minskat mer för män än för kvinnor (se diagram 4.9).

Diagram 4.9 Inkomsternas sammansättning

Medelinkomst i kronor (2020 års priser)



Anm.: Statistiken avser åldersgruppen 20 år och äldre.

Källor: Statistiska centralbyrån (HEK och STAR) och egna beräkningar.

³⁰ Ibland redovisas relationen mellan kvinnors och mäns disponibla inkomster utifrån medianinkomster i stället för medelinkomster. Män är överrepresenterade bland personer med de allra högsta inkomsterna (se prop. 2019/20:1 bilaga 3). Dessa inkomster påverkar medelinkomsten men inte medianinkomsten. Skillnaden mellan kvinnors och mäns disponibla inkomst blir därför mindre om jämförelsen görs med medianinkomster i stället för medelinkomster. År 2018 var t.ex. kvinnors medianinkomst 19 procent lägre än mäns. Skillnaden mellan kvinnors och mäns disponibla inkomst har också minskat något över tid när jämförelsen görs med medianinkomster.

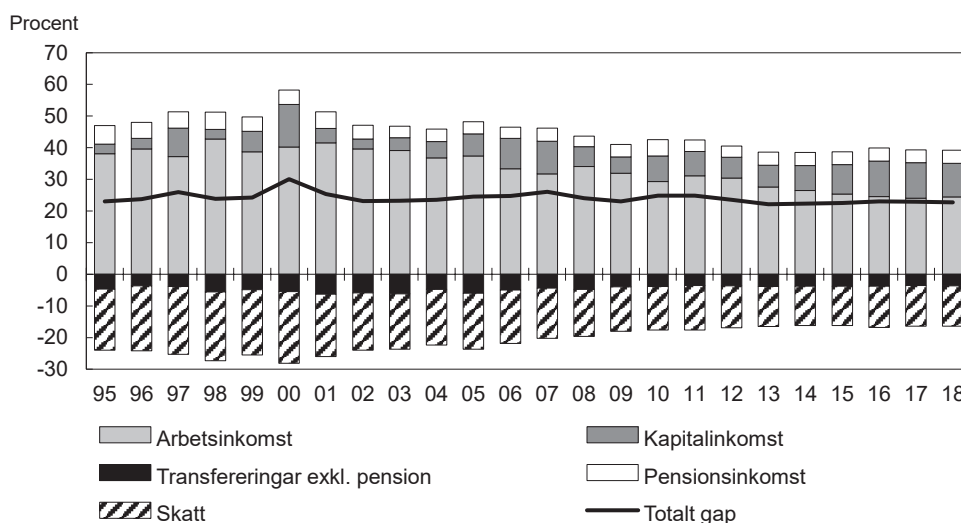
Denna utveckling har fått till följd att kapitalinkomsternas andel av disponibel inkomst ökat för både kvinnor och män, men mer för män än för kvinnor mellan 1995 och 2018. Under samma period har transfereringar exklusive pensioners andel av den disponibla inkomsten minskat.

Inkomstgapet mellan kvinnor och män oförändrat sedan mitten av 1990-talet

Det relativa inkomstgapet mellan kvinnor och män kan delas upp på de inkomstslag som bildar den disponibla inkomsten.³¹ Därigenom är det möjligt att ange varje enskilt inkomstslags bidrag till gapet. Ett positivt bidrag innebär att inkomstslaget bidrar till att öka den relativa skillnaden mellan kvinnors och mäns disponibla inkomst, medan ett negativt bidrag innebär det motsatta.

Diagram 4.10 visar att skillnaden i arbetsinkomst bidrog mest till skillnaden i disponibel inkomst såväl 1995 som 2018. Bidraget från arbetsinkomster har dock minskat sedan början av 2000-talet. Samtidigt har kapitalinkomsternas bidrag till inkomstgapet ökat. Dessutom har skatternas utjämnande effekt avtagit över tid. Kapitalinkomsternas och skatternas utveckling har således motverkat det minskade bidraget från arbetsinkomsterna. Bidragen från transfereringar och pensioner är relativt små, och minskar något under perioden.

Diagram 4.10 Bidrag från olika inkomstslag till inkomstgapet mellan kvinnor och män



Anm.: Statistiken avser åldersgruppen 20 år och äldre.

Källor: Statistiska centralbyrån (HEK och STAR) och egna beräkningar.

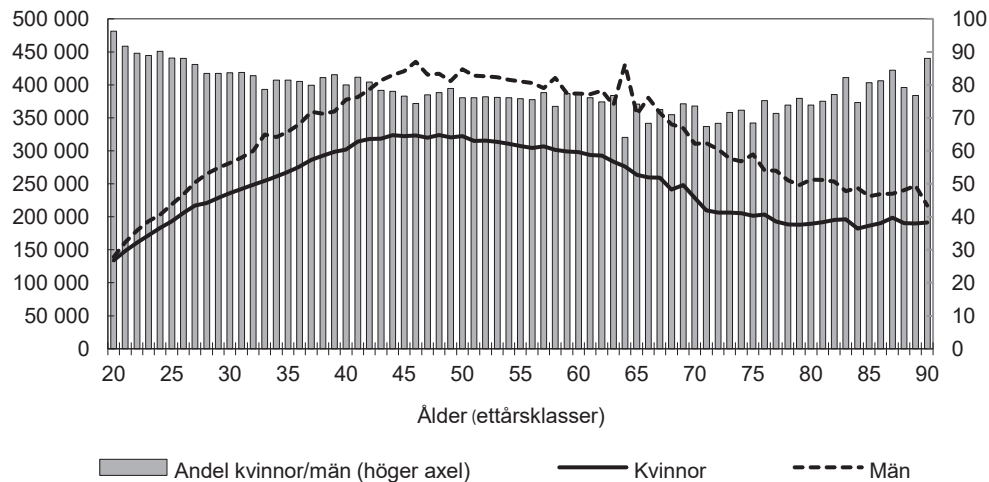
Gapet mellan kvinnors och mäns disponibla inkomster varierar tydligt med åldern

Den disponibla inkomsten har en tydlig åldersprofil (se diagram 4.11). Den disponibla inkomsten ökar i genomsnitt från 20-årsåldern upp till ungefär 45 års ålder för både kvinnor och män. Därefter sjunker mäns disponibla inkomst med stigande ålder. För kvinnor sjunker den disponibla inkomsten i åldersgrupperna upp till åttioårsåldern, men planar därefter ut i de äldsta åldersgrupperna.

³¹ Det relativa inkomstgapet definieras som skillnaden mellan mäns respektive kvinnors genomsnittliga disponibla inkomst, uttryckt som andel av mäns genomsnittliga disponibla inkomst. Bidraget från ett enskilt inkomstslag till det totala inkomstgapet beräknas som $100 \cdot (\text{mäns genomsnittliga inkomst från inkomstslaget} - \text{kvinnors genomsnittliga inkomst från inkomstslaget}) / \text{mäns genomsnittliga disponibla inkomst}$. Bidragen från de olika inkomstslagen summeras till det totala inkomstgapet.

Diagram 4.11 Disponibel inkomst för kvinnor och män efter ålder, 2018

Medelinkomst i kronor (2020 års priser) och kvinnors andel av mäns inkomst i procent (höger axel)

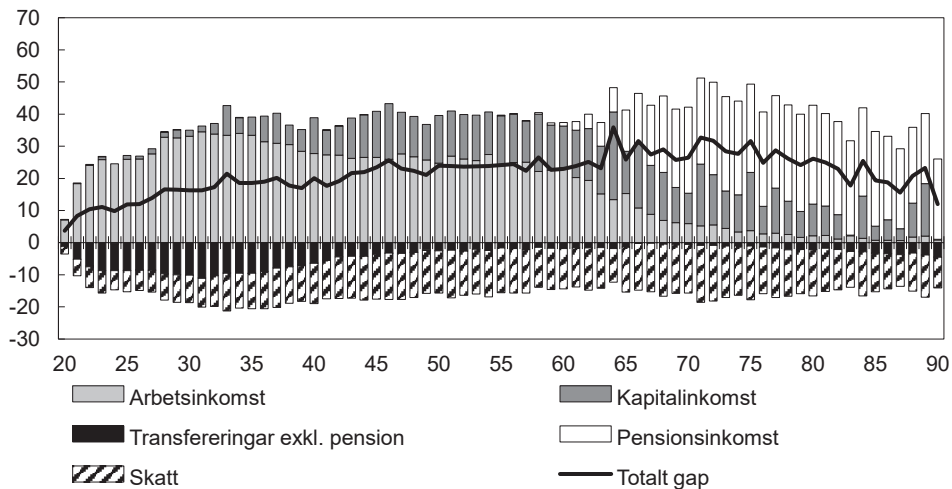


Källor: Statistiska centralbyrån (STAR) och egna beräkningar.

Även inkomstgapet mellan kvinnor och män har en tydlig åldersprofil (se diagram 4.12). I åldersgrupperna upp till omkring 70 års ålder ökar skillnaden mellan kvinnors och mäns disponibla inkomst, från 4 procent vid tjuugoårsåldern till runt 30 procent vid 70-årsåldern. Inkomstgapet minskar därefter i äldre åldersgrupper (med undantag för vissa enskilda åldersgrupper).

Diagram 4.12 Inkomstgapet, bidrag från olika inkomstslag fördelat efter ålder, 2018

Procent



Källor: Statistiska centralbyrån (STAR) och egna beräkningar.

Av diagram 4.12 framgår också hur olika inkomstslag bidrar till inkomstgapet i olika åldersgrupper. Fram till omkring 30 års ålder ökar arbetsinkomsten i betydelse för inkomstgapet. Skatter och transfereringar verkar i motsatt riktning, medan kapitalinkomster spelar en väldigt liten roll för inkomstgapet bland de yngre. Från 35 års ålder minskar arbetsinkomstens betydelse för inkomstgapet. Samtidigt bidrar kapitalinkomsterna allt mer till gapet mellan kvinnor och män med stigande ålder och den utjämnade effekten från olika transfereringar avtar. Vid 60 års ålder börjar pensionsinkomstens betydelse för inkomstgapet öka och stiger fram till 80 års ålder. Vid 70 års ålder avtar kapitalinkomsterna, vilket gör att inkomstgapet trendmässigt minskar för pensionärer i åldersgruppen 70–90 år.

5 Välfärdstjänster och utökad inkomst

En viktig del av den offentliga sektorns verksamhet består av att finansiera individuella välfärdstjänster som skola, omsorg och hälsovård. Värdet av välfärdstjänsterna motsvarade 2018 ca 18 procent av BNP, att jämföra med bidrag och transfereringar som uppgick till ca 14 procent av BNP samma år.

Eftersom värdet av välfärdstjänsterna inte ingår i den disponibla inkomsten kan analyser som använder disponibel inkomst som enda inkomstbegrepp underskatta kvinnors och mäns tillgång till ekonomiska resurser och ge en ofullständig bild av skillnaden i ekonomiska resurser mellan kvinnor och män.

När välfärdstjänsterna och dess betydelse för fördelningen av ekonomiska resurser analyseras i denna bilaga inkluderas individuella välfärdstjänster inom områdena utbildning, barnomsorg, hälso- och sjukvård, socialt skydd (främst äldreomsorg), samt fritid och kultur.³² Kollektiva tjänster, som kan konsumeras av många personer gemensamt, såsom infrastruktur, försvar och rättsväsende, beaktas däremot inte.³³

5.1 Värdet av välfärdstjänsterna högre för kvinnor än för män

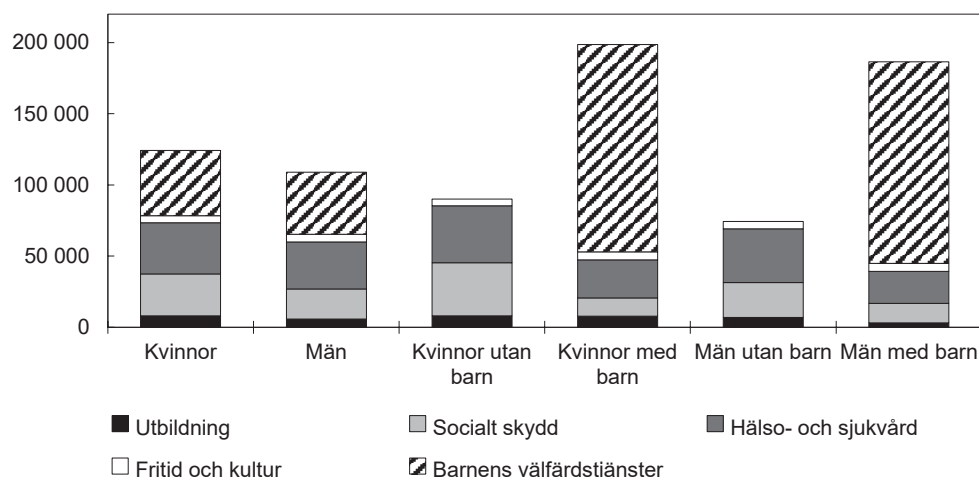
Behovet av välfärdstjänster varierar betydligt i olika faser av livet. Sammansättningen av välfärdstjänsterna varierar därför i olika åldersgrupper och olika typer av hushåll. I diagram 5.1 redovisas det genomsnittliga värdet av välfärdstjänster 2018, uppdelat efter kön och förekomst av barn upp till 19 år. Av diagrammet framgår att kvinnor i genomsnitt mottar välfärdstjänster till ett högre värde än vad män gör. Detta beror främst på att fler kvinnor än män studerar och att kvinnor lever längre än män. Detta får till följd att värdet för utbildning, hälso- och sjukvårdstjänster samt socialt skydd, där bl.a. äldreomsorg ingår, är högre för kvinnor än för män.

³² De offentliga konsumtionsutgifterna redovisas enligt den s.k. COFOG-indelningen (Classification of the Functions of Government). Barnomsorg är dock inte en egen kategori enligt COFOG-indelningen, men i detta avsnitt används benämningen barnomsorg för tjänster inom områdena förskola, pedagogisk omsorg och fritidshem. Förskola ingår enligt COFOG-indelningen egentligen i utbildning, medan pedagogisk omsorg och fritidshem ingår i socialt skydd.

³³ I tidigare bilagor om ekonomisk jämställdhet har värdet av barnens välfärdstjänster i beräkningarna fördelats på de vuxna i det hushåll där barnet är skrivet. Sedan utfallsdata för 2017 delas värdet av barnens välfärdstjänster i stället lika mellan föräldrarna oavsett om de är sammanboende eller särlevande. Den förälder barnet är folkbokfört hos tilldelas med andra ord hälften av värdet av barnets välfärdstjänster medan den andra hälften tilldelas den förälder barnet inte är folkbokfört hos.

Diagram 5.1 Valfärdstjänster bland kvinnor och män 2018

Medelbelopp i kronor (2020 års priser)



Anm.: Statistiken avser åldersgruppen 20 år och äldre. I diagrammet beaktas individuella välfärdstjänster inom områdena utbildning, hälso- och sjukvård, socialt skydd (främst äldreomsorg) samt fritid och kultur. Valfärdstjänster för barn (upp till 19 år) utgör värdet för utbildning inklusive barnomsorg, hälso- och sjukvård, socialt skydd samt fritid och kultur. Barnomsorg utgör välfärdstjänster inom områdena förskola, pedagogisk omsorg samt fritidshem (se fotnot 32). I diagrammet fördelas barnens välfärdstjänster lika mellan föräldrarna, oavsett vem barnen är folkbokförda hos.

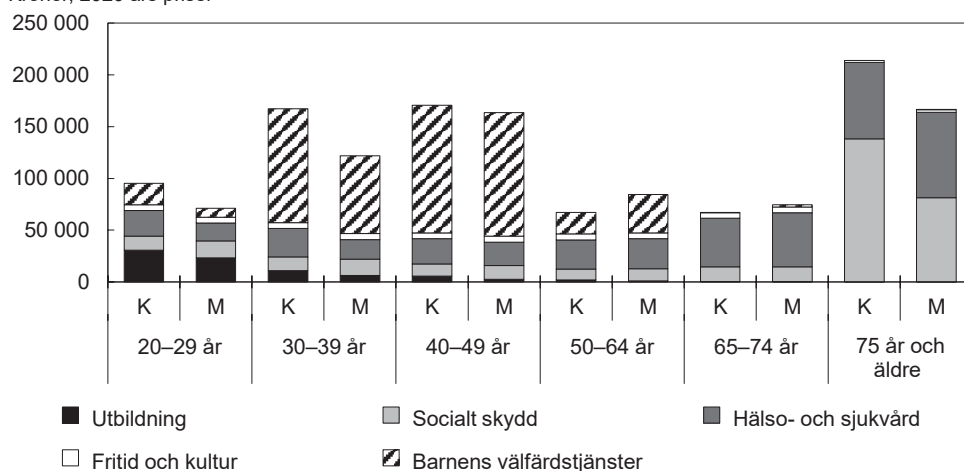
Källor: Statistiska centralbyrån (STAR) och egna beräkningar.

I diagram 5.2 redovisas välfärdstjänsternas fördelning mellan kvinnor och män i åldersgrupper. Diagrammet visar att kvinnor mottar välfärdstjänster till ett högre värde än män i yngre åldersgrupper och i den äldsta åldersgruppen, medan det motsatta gäller i åldersgrupperna 50–74 år.

Utbildning bland vuxna går i stor utsträckning till åldersgruppen 20–29 år. Barns välfärdstjänster tillfaller framför allt föräldrar mellan 30 och 49 år där kvinnorna i genomsnitt mottar ett något högre belopp jämfört med männen. Socialt skydd (där äldreomsorg utgör en stor del) går i större utsträckning till äldre, liksom hälso- och sjukvårdstjänster. Av diagrammet framgår också att män 65 år och äldre får ett högre värde av hälso- och sjukvårdstjänster än kvinnor i samma åldersgrupper.

Diagram 5.2 Valfärdstjänster för kvinnor och män i olika åldersgrupper 2018

Kronor, 2020 års priser



Anm.: Statistiken avser åldersgruppen 20 år och äldre. K avser kvinnor, M avser män.

Källor: Statistiska centralbyrån (STAR) och egna beräkningar.

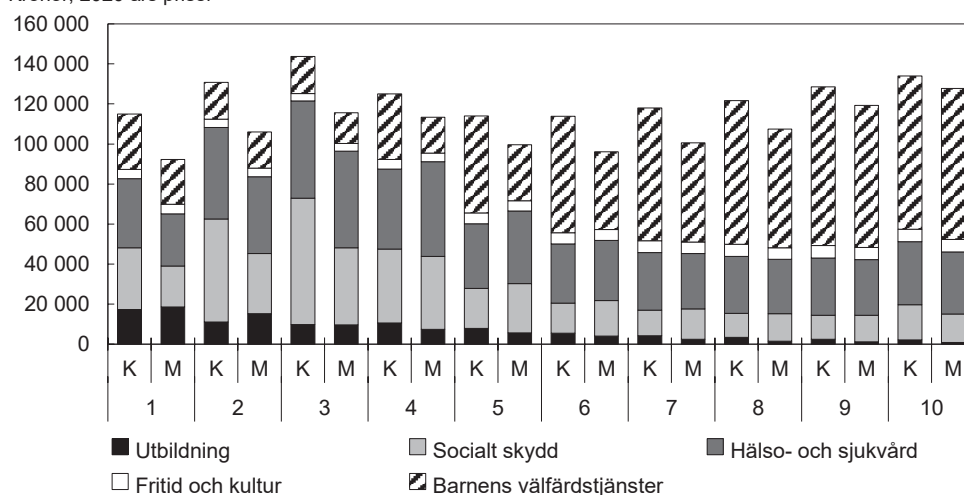
5.2 Värdet av välfärdstjänster utjämnar inkomstskillnader mellan kvinnor och män

Kvinnor mottar i genomsnitt välfärdstjänster till ett högre värde än män i alla inkomstgrupper. Skillnaden är störst i de tre lägsta inkomstgrupperna (se diagram 5.3). Eftersom kvinnor och män med förvärvsinkomster till stor del finns i den övre delen av fördelningen (jämfört med exempelvis kvinnor och män med pensionsinkomster) och kvinnor och män med barn i allmänhet befinner sig i förvärvsaktiv ålder, går värdet av barnens välfärdstjänster till stor del till personer i den övre delen av fördelningen.

Av diagrammet framgår att hälso- och sjukvårdstjänster samt socialt skydd (där äldreomsorg utgör en stor del) i hög grad går till den nedre delen av fördelningen och i högre grad till kvinnor än till män. Det förklaras av att dessa välfärdstjänster i hög grad riktas till ålderspensionärer som ofta finns i den nedre delen av fördelningen. Även utbildningstjänster går i stor utsträckning till kvinnor och män med relativt låg disponibel inkomst, i första hand studerande.

Diagram 5.3 Välfärdstjänster för kvinnor och män i olika inkomstgrupper 2018

Kronor, 2020 års priser



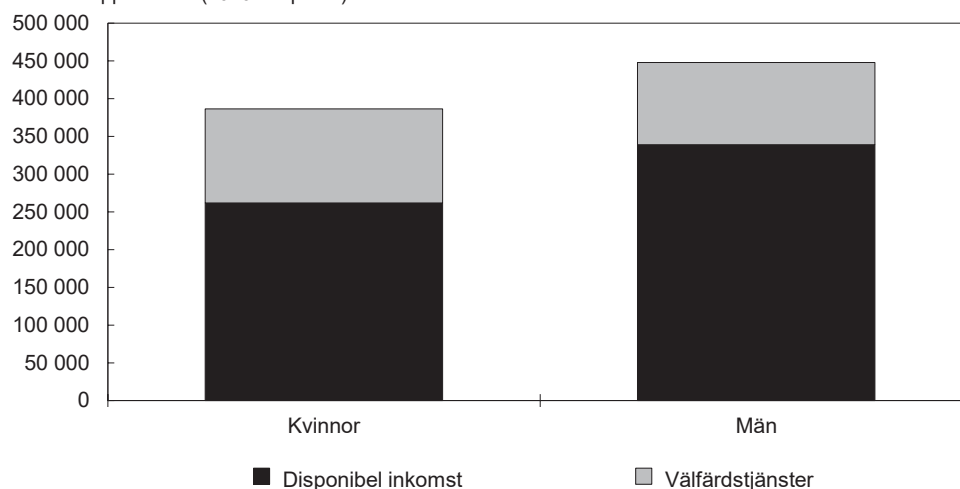
Anm.: Statistiken avser åldersgruppen 20 år och äldre. K avser kvinnor, M avser män. Vid indelningen i inkomstgrupper ordnas individer efter den disponibla inkomsten (summan av arbetsinkomst, kapitalinkomst och transfereringar minus skatter) och delas in i tio lika stora grupper. Den tiondel av befolkningen som har lägst inkomster återfinns i inkomstgrupp 1, och tiondelen med högst inkomster i inkomstgrupp 10.

Källor: Statistiska centralbyrån (STAR) och egna beräkningar.

Eftersom kvinnor i genomsnitt mottar mer välfärdstjänster än män minskar skillnaden mellan kvinnors och mäns ekonomiska resurser om värdet av välfärdstjänsterna räknas in. Med andra ord är skillnaden mellan kvinnors och mäns disponibla inkomster större än skillnaden mellan deras utökade inkomster (disponibel inkomst plus värdet av välfärdstjänster) (se diagram 5.4). Kvinnors disponibla inkomst utgör i genomsnitt 77 procent av mäns, medan kvinnors utökade inkomst utgör 86 procent av mäns.

Diagram 5.4 Utökad inkomst bland kvinnor och män 2018

Medelbelopp i kronor (2020 års priser)



Anm.: Statistiken avser åldersgruppen 20 år och äldre. Barnens välfärdstjänster tillförs föräldrarnas välfärdstjänster.
Källor: Statistiska centralbyrån (STAR) och egna beräkningar.

6 Effekter av reformer 2019–2021

I detta avsnitt redovisas hur regeringens reformer i skatte- och transfereringssystemen, samt satsningar på offentligt finansierade välfärdstjänster under innevarande mandatperiod, bedöms påverka fördelningen av de ekonomiska resurserna mellan kvinnor och män. Beräkningarna inkluderar förslagen i budgetpropositionen för 2021.³⁴ Reformerna har tillkommit som resultat av överenskommelser mellan regeringspartierna, Centerpartiet och Liberalerna. Därefter utvidgas analysen till att också omfatta beslutade reformer som inte har initierats av regeringen. I dessa beräkningar ingår, utöver regeringens reformer, även reformerna i den av riksdagen beslutade budgeten för 2019 och det av Finansutskottet initierade tillskottet till kommunsektorn som riksdagen beslutade om i februari 2020.

Analysen av reformer som påverkar kvinnors och mäns disponibla inkomster beaktar helårseffekten av reformer som har en direkt påverkan på den disponibla inkomsten via förändringar i skatte- och transfereringssystemen.³⁵ Det innebär att beräkningarna t.ex. bortser från effekterna på kvinnors och mäns disponibla inkomster av de omfattande åtgärder som har vidtagits för att stötta företag under konjunkturunedgången 2020. Åtgärderna har dock medverkat till att färre har förlorat sin arbetsinkomst jämfört med en situation utan dessa åtgärder. Även ägare av företag som berörs av åtgärderna har påverkats i den utsträckning som stöden har haft en positiv effekt på företagets resultat.

Beräkningarna är även statiska i den meningen att de inte beaktar eventuella beteendeförändringar som kan uppkomma till följd av reformerna. Det innebär bl.a. att beräkningarna inte tar hänsyn till de förändringar av sysselsättning och arbetade timmar, och de därav följande effekterna på disponibel inkomst, som reformerna kan

³⁴ I tidigare bilagor om ekonomisk jämställdhet har effekterna av reformer i skatte- och transfereringssystemen, samt satsningar på offentligt finansierade välfärdstjänster av förslagen i den föreslagna budgeten redovisats. En sådan redovisning finns i denna proposition i finansplanen.

³⁵ Effekterna av reformer som påverkar kvinnors och mäns disponibla inkomster beräknas genom att kvinnors och mäns förväntade inkomster 2021 (simulerade utifrån 2021 års regler) jämförs med hur inkomsterna i stället skulle ha sett ut 2021 utan reformerna. Beräkningarna har gjorts med mikrosimuleringsmodellen FASIT. Modellen beskrivs närmare i Finansdepartementets rapport Teknisk bilaga till Ekonomisk jämställdhet september 2020 på www.regeringen.se.

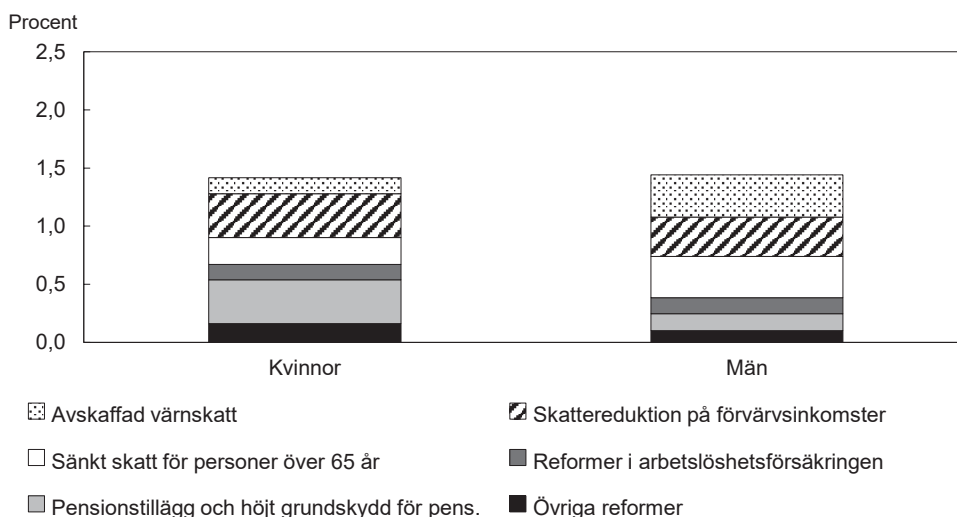
tänkas medföra. Beräkningarna bortser även från förändringar av inkomsternas köpkraft då prisförändringar kan uppstå till följd av ändrad indirekt beskattning eller ändrade avgifter.

6.1 Effekter på ekonomisk jämställdhet av regeringens reformer 2019–2021

I detta avsnitt (6.1) redovisas hur regeringens reformer i skatte- och transfereringssystemen 2019–2021 bedöms påverka kvinnors och mäns disponibla inkomster. De reformer som har beaktats finns redovisade i tabellbilagan (se tabell a.1). Därefter utvidgas analysen till att även omfatta regeringens satsningar på individuella välfärdstjänster. Den totala omfattningen av de välfärdsreformer som har beaktats finns redovisade i tabellbilagan uppdelat på olika områden (se tabell a.2).

Kvinnors och mäns disponibla inkomster bedöms öka med ca 35 miljarder kronor till följd av regeringens reformer 2019–2021. Av detta belopp står förslagen i denna proposition för ca 20 miljarder kronor. I vilken utsträckning reformerna främst tillfaller kvinnor eller män varierar (se diagram 6.1). Den avskaffade s.k. värnskatten och sista steget i borttagandet av skillnaden i beskattning mellan lön och pension tillföll i högre utsträckning män än kvinnor. Det motsatta gällde för pensionstillägg samt det höjda grundskyddet för pensionärer (transfereringar till pensionärer), den breda skattereduktionen på förvärvsinkomster och övriga skattereformer (förändrat rutavdrag, regional skattesänkning, uppskovsränta och underhållsstöd). Sammantaget ökar regeringens reformer både kvinnors och mäns disponibla inkomst med ca 1,4 procent.

Diagram 6.1 Genomsnittlig förändring av kvinnors och mäns disponibla inkomster till följd av regeringens reformer 2019–2021



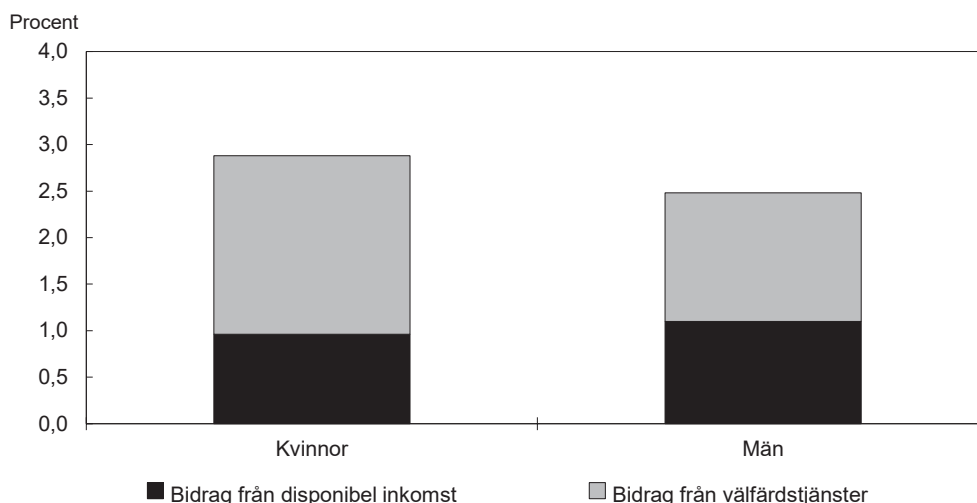
Anm.: Statistiken avser åldersgruppen 20 år och äldre. Utöver reformerna i detta diagram aviseras i denna proposition en tillfällig skattereduktion på arbetsinkomster för att hantera ökade arbetskostnader i samband med pandemin. Den exakta utformningen av skattereduktionen är inte klar och därmed är fördelningseffekten av reformen inte beräkningsbar. Reformen ska ha en låginkomsttagarprofil och bedöms därmed bidra till att jämna ut inkomstspridningen och stärka den ekonomiska jämställdheten.

Källor: Statistiska centralbyrån (STAR) och egna beräkningar.

Under mandatperioden har regeringen även genomfört betydande satsningar på individuella välfärdstjänster. För att ge en mer fullständig bild av hur de resurser som satsats på olika reformer fördelar sig mellan kvinnor och män redovisas också en utvidgad analys där effekten av regeringens satsningar på välfärdstjänster inkluderas i beräkningarna.

Med hänsyn tagen också till förslagen i budgetpropositionen för 2021 beräknas regeringens satsningar ha ökat de individuella välfärdstjänsternas omfattning med ca 54 miljarder kronor 2019–2021. Av detta belopp står förslagen i budgetpropositionen för 2021 för ca 29 miljarder kronor.

Diagram 6.2 Genomsnittlig förändring av kvinnors och mäns utökade inkomster till följd av regeringens reformer 2019–2021



Anm.: Statistiken avser åldersgruppen 20 år och äldre. Bidrag från förändrad disponibel inkomst och bidrag från satsningar på välfärdstjänster avser förändringen i disponibel inkomst respektive satsningar på välfärdstjänster som andel av den utökade inkomsten före reformerna. Att stapeln för disponibel inkomst är högre i diagram 6.1 än i diagram 6.2 beror på att förändringen i disponibel inkomst divideras med ett lägre belopp (disponibel inkomst före reformerna) i diagram 6.1.

Källor: Statistiska centralbyrån (STAR) och egna beräkningar.

Satsningarna på välfärdstjänster bedöms tillföra ekonomiska resurser till kvinnor i högre utsträckning än män. Effekten av satsningarna på välfärdstjänster, uttryckt som andel av den utökade inkomsten (dvs. summan av disponibel inkomst och värdet av välfärdstjänster), uppgår till ca 2,9 procent för kvinnor och ca 2,5 procent för män (se diagram 6.2).

6.2 Effekter på ekonomisk jämställdhet av de samlade reformerna 2019–2021

I detta avsnitt (6.2) redovisas fördelningseffekterna av de samlade reformerna 2019–2021. Skillnaden jämfört med beräkningarna i avsnitt 6.1 är att även reformerna i den av riksdagen beslutade budgeten för 2019 (t.ex. utökad jobbskatteavdrag, höjd brytpunkt för statlig inkomstskatt och höjt tak i rutavdraget) och det av Finansutskottet initierade tillskottet till kommunsektorn som riksdagen beslutade om i februari 2020 finns med i detta avsnitt.

Kvinnors och mäns disponibla inkomster bedöms öka med ca 52 miljarder kronor till följd av de samlade reformerna 2019–2021 med hänsyn tagen också till förslagen i denna proposition. Fördelningen mellan kvinnor och män blir ungefär densamma som i avsnitt 6.1 (se diagram 6.3). De samlade reformerna i skatte- och transfererings-systemen bedöms öka kvinnors disponibla inkomst med ca 2,2 procent och mäns med ca 2,3 procent.

Diagram 6.3 Genomsnittlig förändring av kvinnors och mäns disponibla inkomster till följd av de samlade reformerna 2019–2021

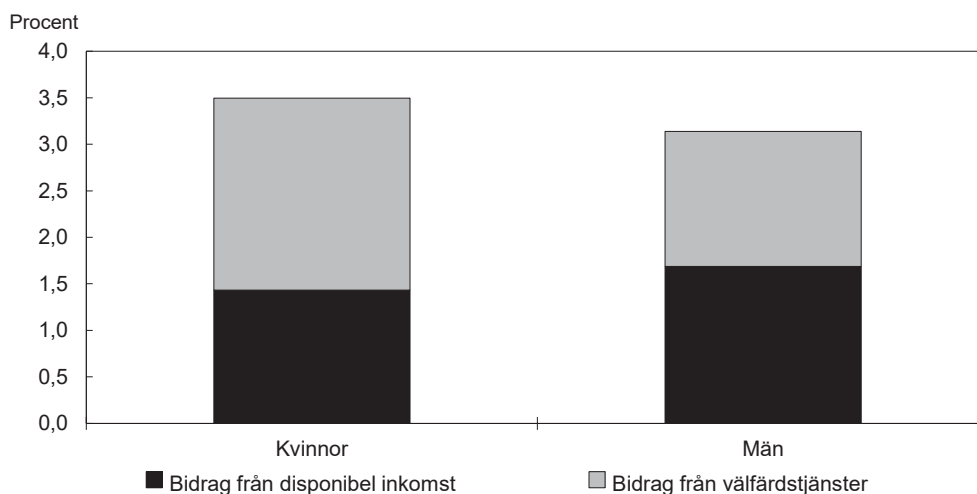


Anm.: Statistiken avser åldersgruppen 20 år och äldre.

Källor: Statistiska centralbyrån (STAR) och egna beräkningar.

Sammantaget, med hänsyn tagen också till förslagen i denna proposition, beräknas välfärdstjänsternas omfattning öka med 58 miljarder kronor 2019–2021. Eftersom satsningar på välfärdstjänster i högre utsträckning tillfaller kvinnor än män ökar kvinnors utökade inkomst (dvs. summan av förändringar i ekonomisk standard och värdet av välfärdstjänster) mer än mäns. Kvinnors utökade inkomst ökar med ca 3,5 procent och mäns med ca 3,1 procent (se diagram 6.4).

Diagram 6.4 Genomsnittlig förändring av kvinnors och mäns utökade inkomster till följd av de samlade reformerna 2019–2021



Anm.: Statistiken avser åldersgruppen 20 år och äldre. Bidrag från förändrad disponibel inkomst och bidrag från satsningar på välfärdstjänster avser förändringen i disponibel inkomst respektive satsningar på välfärdstjänster som andel av den utökade inkomsten före reformerna. Att stapeln för disponibel inkomst är högre i diagram 6.3 än i diagram 6.4 beror på att förändringen i disponibel inkomst divideras med ett lägre belopp (disponibel inkomst före reformerna) i diagram 6.3.

Källor: Statistiska centralbyrån (STAR) och egna beräkningar.

Tabellbilaga

Tabell a.1 Reformerna som beaktas vid beräkning av politikens effekter på disponibel inkomst

2021	2020	2019
Bred skattereduktion på förvärvsinkomster	Höjt tak i arbetslöshetsförsäkringen	Utökad jobbskatteavdrag
Sänkt inkomstskatt för pensionärer	Höjd grundnivå i arbetslöshetsförsäkringen	Sänkt inkomstskatt för pensionärer
Inkomstpensionstillägg	Höjd lägstanivå i arbetslöshetsförsäkringen	Höjd brytpunkt för statlig inkomstskatt
Avskaffad schablonintäkt på uppskovsränta	Sänkt inkomstskatt för pensionärer	Höjt tak i rutavdraget
Höjt tak för rutavdrag	Stärkt grundskydd för äldre	Avskaffad skattereduktion för fackföreningsavgift
Höjt underhållstöd	Slopad värnskatt	Införande av skattereduktion för gåva till ideell verksamhet
	Skattereduktion i vissa glest befolkade områden	Införande av fritidspeng
	Höjt tak för uppskov vid försäljning av bostad	

Källa: Egna beräkningar.

Tabell a.2 Fördelning av reformer på välfärdstjänstområdet på olika verksamhetsområden

Procent

	Regeringen	Mandatperioden
Fritid och kultur	6	5
Hälso- och sjukvård	30	42
Socialt skydd	35	17
Utbildning	25	31
Barnomsorg	4	5

Anm.: Av de totala satsningarna på individuella välfärdstjänster på 58 miljarder kronor svarar höjningar av det generella bidraget till kommuner och regioner för 30 miljarder kronor. Reformerna som är av mer generell karaktär fördelas i enlighet med det konsumtionsmönster som gäller för välfärdstjänsterna totalt.

Källa: Egna beräkningar.