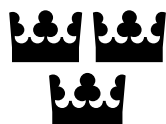


9

Utmaningar för sysselsättningspolitiken



9 Utmaningar för sysselsättningspolitiken

Sammanfattning

- Regeringens politik ska bidra till att minska arbetslösheten och öka sysselsättningen varaktigt. Regeringens mål om att Sverige ska ha lägst arbetslöshet i EU år 2020 är viktigt för att styra prioriteringarna för den ekonomiska politiken. Målet är ambitiöst och ställer höga krav på politiken.
- Svensk ekonomi befinner sig i en konjunkturåterhämtning. Arbetslösheten minskar, samtidigt som sysselsättningen fortsätter att öka. Trots den positiva utvecklingen på arbetsmarknaden är arbetslösheten på en alltför hög nivå.
- Arbetslösheten är ojämnt fördelad. Många arbetslösa har varit utan arbete under lång tid. Arbetslösheten är dessutom väsentligt högre bland personer som saknar en fullständig gymnasieutbildning, personer födda utanför Europa och personer med funktionsnedsättning som medför nedsatt arbetsförmåga.
- Antalet asylsökande till Sverige ökade under hösten 2015 till historiskt höga nivåer. Det stora antalet asylsökande bidrar till att öka efterfrågan i ekonomin, bl.a. till följd av en ökad efterfrågan på välfärdstjänster, vilket bedöms leda till en högre sysselsättning och lägre arbetslöshet på kort sikt. Samtidigt innebär utvecklingen utmaningar på arbetsmarknaden. Det tar tid för nyanlända att etablera sig på arbetsmarknaden. Arbetslösheten bland personer födda utanför Europa är också i genomsnitt högre än bland övriga på arbetsmarknaden.

Det stora antalet nyanlända väntas leda till att ett stort antal personer som varit kort tid i landet kommer in i arbetskraften. På några års sikt förväntas det bidra till att nedgången i arbetslösheten stannar av. Det är därför än mer angeläget att de nyanländas etablering på arbetsmarknaden går så snabbt som möjligt.

- Regeringen bedömer att sysselsättningen fortsätter att öka starkt de närmaste åren. Osäkerheten kring utvecklingen på några års sikt bedöms dock vara stor. Det beror framför allt på osäkerheten kring konjunkturutvecklingen i omvärlden och utvecklingen av antalet asylsökande till Sverige. En svagare konjunkturutveckling skulle särskilt drabba dem som redan har sämre förutsättningar på arbetsmarknaden.
-

9.1 Regeringens prioriteringar och mål för sysselsättningspolitiken

Arbetslösheten minskar nu i god takt och sysselsättningen fortsätter att öka. Arbetslösheten har samtidigt varit alltför hög under lång tid, trots en ökad sysselsättning, eftersom arbetskraftsdeltagandet ökat mer. Dessutom har personer med svag förankring på arbetsmarknaden kommit att utgöra en allt större del av arbetskraften. Att fler står till arbetsmarknadens förfogande är positivt och kan bidra till en högre sysselsättning på längre sikt. Men alltför få människor har i dag ett arbete att gå till.

Antalet asylsökande till Sverige har ökat sedan 2010. Under hösten 2015 ökade antalet till historiskt höga nivåer. Det stora antalet asylsökande bidrar till att öka efterfrågan i ekonomin, bl.a. till följd av en ökad efterfrågan på välfärdstjänster, vilket bedöms leda till en högre sysselsättning och lägre arbetslöshet på kort sikt. Samtidigt innebär utvecklingen utmaningar på arbetsmarknaden. Det tar tid för nyanlända att etablera sig på arbetsmarknaden. Arbetslösheten bland personer födda utanför Europa är också i genomsnitt högre än bland övriga på arbetsmarknaden. Det stora antalet nyanlända väntas leda till att ett stort antal personer som varit kort tid i landet kommer in i arbetskraften. På några års sikt förväntas det bidra till att nedgången i arbetslösheten stannar av.

Trots att det sker en återhämtning på arbetsmarknaden bedöms arbetslösheten vara alltför hög framöver. Arbetslöshet måste bekämpas, både för den enskilda individen och för samhället i stort. Personer som är arbetslösa får lägre inkomst och löper större risk att drabbas av ohälsa. Arbete innebär gemenskap och tillhörighet samt bättre möjligheter att forma sitt liv. När fler arbetar minskar inkomstskillnaderna. När fler kan försörja sig genom arbete minskar också trycket på de offentliga transfereringssystemen, samtidigt som skatteintäkterna ökar. Sammantaget skapar detta förutsättningar för att förstärka den gemensamma välfärden och för ett fortsatt ökat välstånd. Allas förmåga och vilja att arbeta ska tas tillvara.

Arbetslösheten är också ojämnt fördelad och en del individer drabbas av långa perioder av arbetslöshet. Många har dessutom mer betydande svårigheter att få en fast förankring på arbetsmarknaden. Detta skapar klyftor och

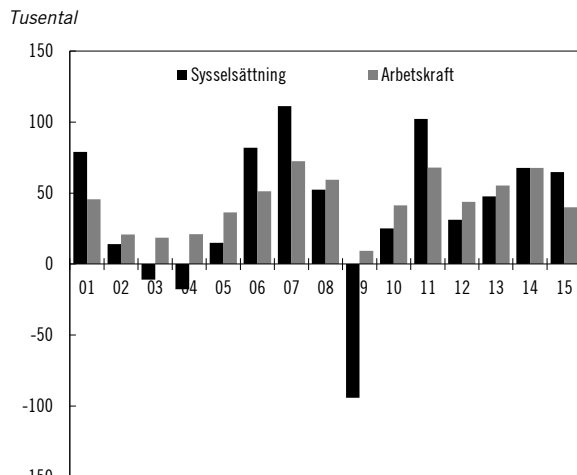
riskerar att leda till sociala spänningar. Att bekämpa arbetslösheten och öka möjligheterna att få jobb för dem som står långt ifrån arbetsmarknaden stärker därför också sammanhållningen i samhället. För att underlätta för människor att komma i arbete krävs en bred uppslutning i alla delar av samhället. Politiken har en viktig roll och politiska insatser är viktiga, men även arbetsmarknadens parter har ett ansvar för arbetsmarknadens funktionsätt.

Regeringens mål om att Sverige ska ha lägst arbetslöshet i EU år 2020 är viktigt för att styra prioriteringarna för den ekonomiska politiken. Målet är ambitiöst och ställer höga krav på politiken. Utmaningarna på arbetsmarknaden har också ökat till följd av det stora antalet asylsökande som anlant, och förväntas anlända till Sverige. Behovet av en politik för fler i jobb och bättre etablering blir ännu större.

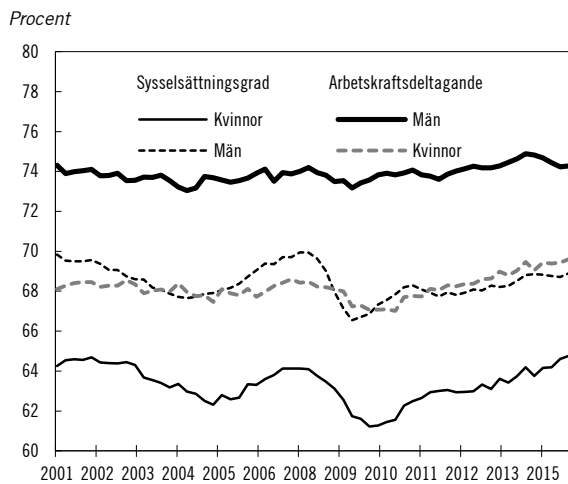
För att politiken ska bli ändamålsenlig, och bidra till lägre arbetslöshet och ökad sysselsättning, krävs en bred uppföljning och analys av utvecklingen och problembilden på svensk arbetsmarknad. Nedan redogör regeringen för sin syn på arbetsmarknadsläget och utmaningarna för politiken på kort och lång sikt.

9.2 Återhämtning på arbetsmarknaden

Svensk ekonomi befinner sig i en konjunkturåterhämtning och arbetslösheten minskar snabbare än tidigare. Sysselsättningen har fortsatt växa i samma takt som 2014. Samtidigt har arbetskraften vuxit något långsammare än tidigare, vilket sammantaget bidragit till att arbetslösheten minskat till 7,4 procent 2015 (se diagram 9.1, diagram 9.2 och diagram 9.3). Utvecklingen har varit likartad för kvinnor och män. Även långtidsarbetslösheten minskade mer 2015 än 2014.

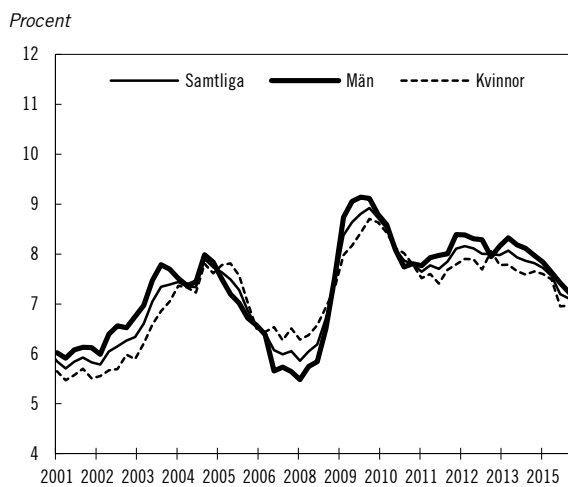
Diagram 9.1 Årlig förändring i sysselsättning och arbetskraft (15–74 år)

Källa: Statistiska centralbyrån.

Diagram 9.2 Sysselsättningsgrad och arbetskraftsdeltagande bland män och kvinnor (15–74 år)

Anm.: Säsongsrensad data.

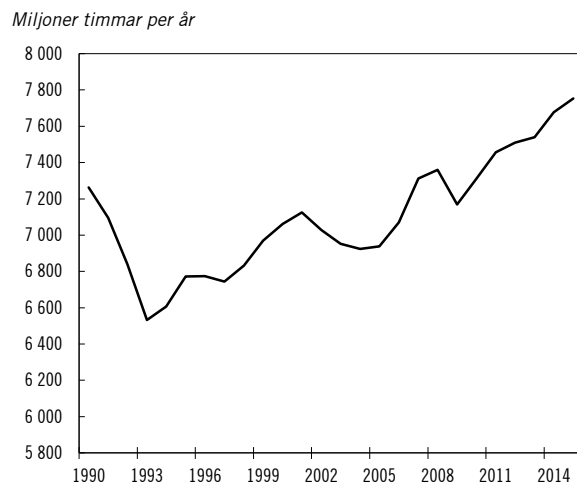
Källa: Statistiska centralbyrån.

Diagram 9.3 Arbetslösheten (15–74 år)

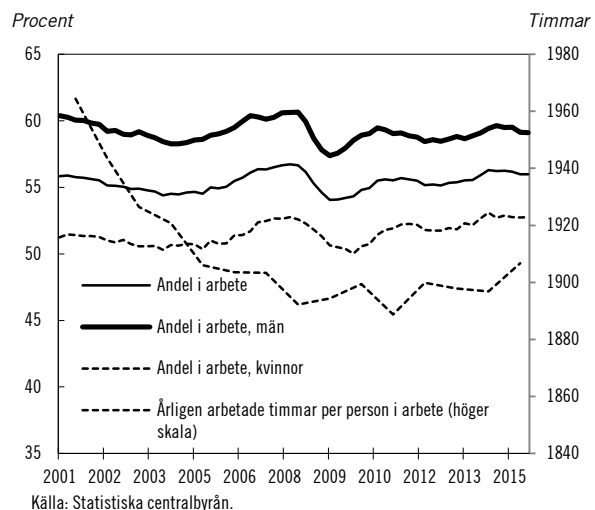
Anm.: Säsongsrensad data.

Källa: Statistiska centralbyrån.

Antalet arbetade timmar i ekonomin har ökat i god takt sedan 2010 (se diagram 9.4). Ökningen av antalet arbetade timmar beror på att antalet personer i arbete utvecklats förhållandevis positivt under senare år, särskilt bland kvinnor (se diagram 9.5). Samtidigt har det genomsnittliga antalet årligen arbetade timmar per person i arbete minskat. Detta kan delvis förklaras av att det finns fler äldre, som i genomsnitt arbetar färre timmar per år, på arbetsmarknaden än tidigare.

Diagram 9.4 Arbetade timmar

Källa: Statistiska centralbyrån.

Diagram 9.5 Andel i arbete av befolkningen och årligen arbetade timmar per personer i arbete (15–74 år)

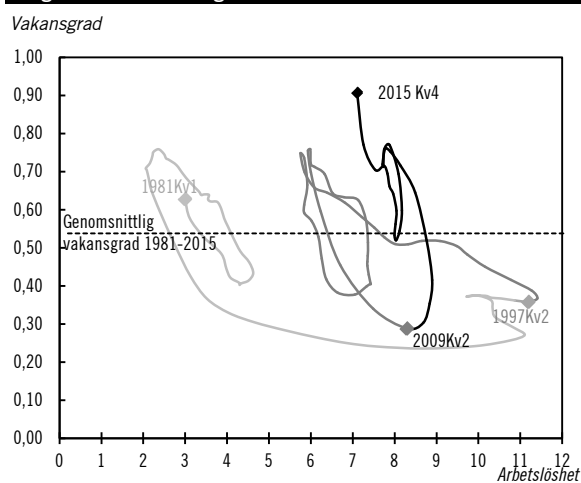
Källa: Statistiska centralbyrån.

Obalanser på arbetsmarknaden riskerar att bromsa sysselsättningstillväxten. För att den starkare efterfrågan på arbetskraft ska leda till ökad sysselsättning är det viktigt att de arbetslösa i så stor utsträckning som möjligt har rätt kompetens för de jobb som skapas, att förutsättningar för jobbtillväxt finns i hela landet

och att de arbetslösa söker de jobb som finns. Sysselsättningsstillväxten kan dämpas om arbetsgivare har svårt att hitta rätt kompetens.

Det tar i dag längre tid för företagen att rekrytera, vilket kan tyda på svårigheter att hitta personal med rätt kompetens. De genomsnittliga rekryteringstiderna är t.o.m. längre än under de senaste högkonjunkturerna. Även den s.k. Beveridgekurvan indikerar att arbetsutbudet inte motsvarar arbetskraftsefterfrågan (se diagram 9.6). Beveridgekurvan visar dock arbetslöshet och vakanser på aggregerad nivå, och inte hur förhållandet mellan utbud och efterfrågan ser ut på olika delar av arbetsmarknaden.

Diagram 9.6 Beveridgekurvan



Anm.: Vakansgrad avser vakanser i näringslivet enligt Konjunkturstatistik för Vakanser (KV) i procent av antal anställda i näringslivet enligt Kortperiodisk Sysselsättningsstatistik (KS). Arbetslöshet i procent av arbetskraften. För åren 1981–2000 har vakanserna länkats med hjälp av Arbetsförmedlingens statistik på kvarstående lediga platser. För åren 1981–1997 har antal anställda i näringslivet länkats med sysselsatta enligt AKU. Data är säsongrensad och utjämnad. Källor: Statistiska centralbyrån, Arbetsförmedlingen, Konjunkturinstitutet och egna beräkningar.

Efterfrågan på arbetskraft varierar mellan branscher och sektorer. Särskilt stark är efterfrågan på arbetskraft inom bygg- och teknikbranschen, men även inom den offentliga verksamheten är efterfrågan stor. Samtidigt upplever många arbetsgivare att det är svårt att hitta rätt kompetens. I synnerhet finns brist på arbetskraft inom yrken som kräver eftergymnasial utbildning eller utbildning från gymnasieskolans yrkesprogram.

Rekryteringsproblemen är särskilt stora inom välfärdens verksamheter. Inom vården och skolan uppgav enligt Arbetsförmedlingens arbetsgivarundersökning hösten 2015 mer än varannan arbetsgivare att de hade rekryteringsproblem, vilket är den högsta nivån sedan mätningarna inleddes 2002. Efterfrågan på personal med utbildning inom skola, vård och

omsorg bedöms öka ytterligare under de kommande åren. Det beror på stora demografiska förändringar, med relativt sett fler barn och äldre i befolkningen, och befolkningsökningen till följd av migrationen. Inom yrken utan utbildningskrav är konkurrensen om jobben i stället stor.

Samtidigt som arbetsgivarna efterfrågar arbetskraft med relativt sett högre kvalifikationer har antalet arbets sökande med en svag förankring på arbetsmarknaden, i synnerhet personer med kort utbildning, ökat. Det förklaras framför allt av att fler av de arbetslösa är födda utanför Europa och saknar en fullföljd gymnasieutbildning.

Politiken har en viktig roll för att motverka obalanserna och påskynda anpassningen på arbetsmarknaden genom att säkerställa att de som söker arbete har de kompetenser som arbetsmarknaden efterfrågar. Den har också en roll i att öka den yrkesmässiga och geografiska rörligheten bland de arbets sökande och bland de som har en sysselsättning. Ett högt arbetskraftsdeltagande och att de arbetslösa söker de jobb som finns är också viktigt för att arbetsmarknaden ska fungera väl och för att sysselsättningen ska fortsätta öka.

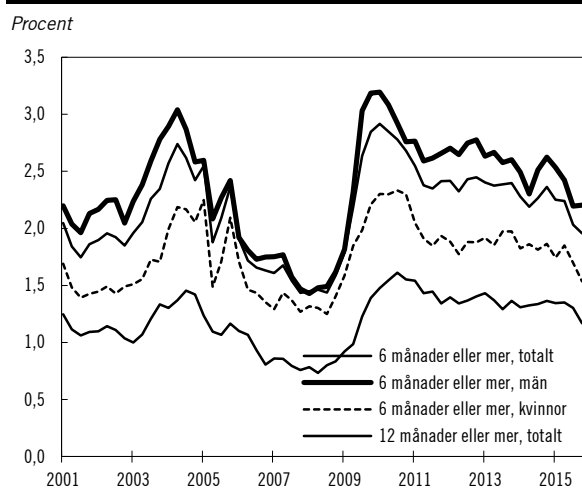
9.3 Arbetslösheten är alltmer ojämnt fördelad

Många arbetslösa riskerar att fastna i långvarig arbetslöshet. Vissa möter också särskilda problem, som försvårar eller försenar etableringen på arbetsmarknaden. Dessa individer finns till stor del bland dem som saknar en fullföljd gymnasieutbildning, bland utomeuropeiskt födda och bland dem med en funktionsnedsättning som medför nedsatt arbetsförmåga. Personer i dessa grupper har i genomsnitt en svagare förankring på arbetsmarknaden än andra grupper. För att sysselsättningspolitiken ska bli så effektiv och ändamålsenlig som möjligt är det därför särskilt viktigt att följa situationen för dem med en svagare förankring på arbetsmarknaden.

Långtidsarbetslösheten minskar

Långtidsarbetslösheten minskade 2015, men är fortsatt på en hög nivå. Antalet personer som varit arbetslösa i 6 månader eller mer som andel av arbetskraften var 2,0 procent 2015, vilket var något lägre än genomsnittet om 2,2 procent 2001–2014. År 2015 minskade även antalet personer med längre arbetslöshetstider (12 månader eller mer) som andel av arbetskraften. Nedgången skedde både bland unga och vuxna. Långtidsarbetslösheten är högre bland män än bland kvinnor, men minskade i båda grupperna 2015 (se diagram 9.7).

Diagram 9.7 Långtidsarbetslösa som andel av arbetskraften (15–74 år)



Anm.: Data för 2001Kv1–2005Kv1 är länkade av SCB. För perioden april 2005–januari 2006 baseras uppgifter om arbetslöshetstider delvis på imputerade värden. Säsongsrensad data.
Källa: Statistiska centralbyrån.

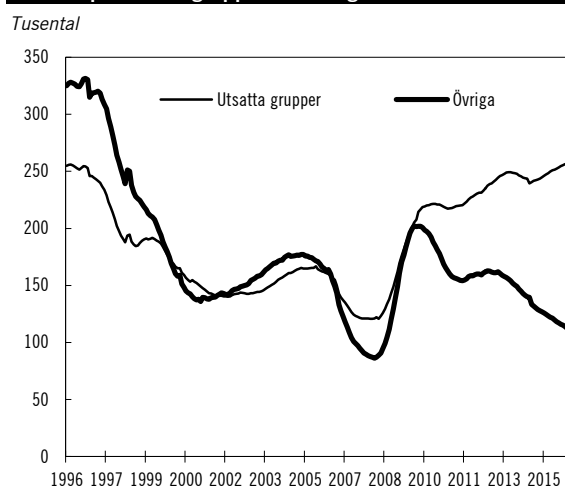
Långtidsarbetslöshet är särskilt bekymmersamt eftersom chanserna att komma tillbaka i arbete är lägre för personer som har varit arbetslösa längre tid.³² Att motverka att fler blir långtidsarbetslösa, och öka möjligheterna för personer som varit arbetslösa under en längre period att få ett arbete, kommer även fortsättningsvis att vara en viktig utmaning för sysselsättningspolitiken.

³² Individen förlorar arbetsrelaterade kunskaper under tiden som arbetslös, samtidigt som motivationen att söka arbete kan minska. Det kan också vara så att arbetsgivare utgår från att personer som varit arbetslösa länge, trots likvärdiga meriter, är mindre produktiva än de som varit arbetslösa en kortare period.

Fortsatt svag arbetsmarknadsutveckling för vissa grupper

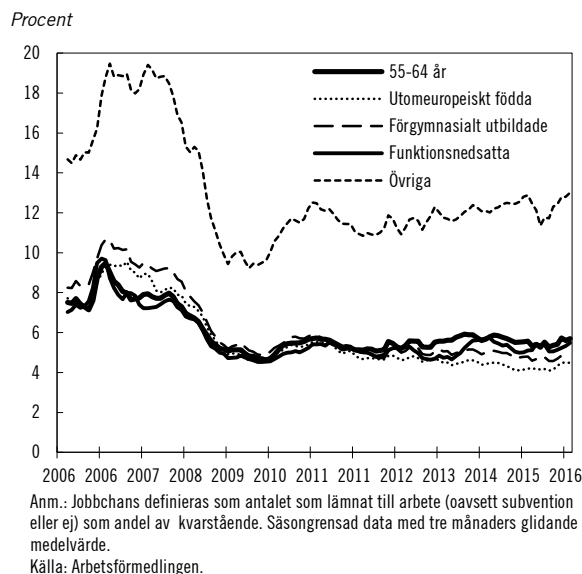
De arbetslösa utgörs i dag till allt större del av grupper som har en svag förankring på arbetsmarknaden (se diagram 9.8). Dessa grupper har i genomsnitt ungefär hälften så stor chans att lämna arbetslöshet för ett arbete som övriga på arbetsmarknaden (se diagram 9.9). De som saknar en fullföljd gymnasieutbildning, eller är utrikes födda, har också i genomsnitt en svagare ställning på arbetsmarknaden genom att de i större utsträckning än andra har tillfälliga anställningar eller arbetar deltid.³³

Diagram 9.8 Inskrivna arbetslösa hos Arbetsförmedlingen fördelat på utsatta grupper och övriga



Anm.: Utsatta grupper avser de med endast förgymnasial utbildning, äldre (55–64 år), utomeuropeiskt födda och personer med funktionsnedsättning som medför nedsatt arbetsförmåga. Ej dubbelräkning mellan grupper. Säsongsrensad data.
Källa: Arbetsförmedlingen.

³³ Förekomsten av tillfälliga anställningar kan vara en väg in på arbetsmarknaden för unga och andra inträdande. Chansen att få en fast anställning är betydligt större för tidsbegränsat anställda än för arbetslösa. Samtidigt kan det finnas en risk för att vissa individer blir kvar i osäkra anställningar eller får återkommande perioder av arbetslöshet. Det är därför viktigt att motverka att individer fastnar i jobb med sämre arbetsvillkor. Se vidare Forslund m.fl. Kollektivaavtalen och ungdomarnas faktiska begynnelselöner (IFAU 2012:19).

Diagram 9.9 Jobbchanser för grupper med svag förankring och övriga

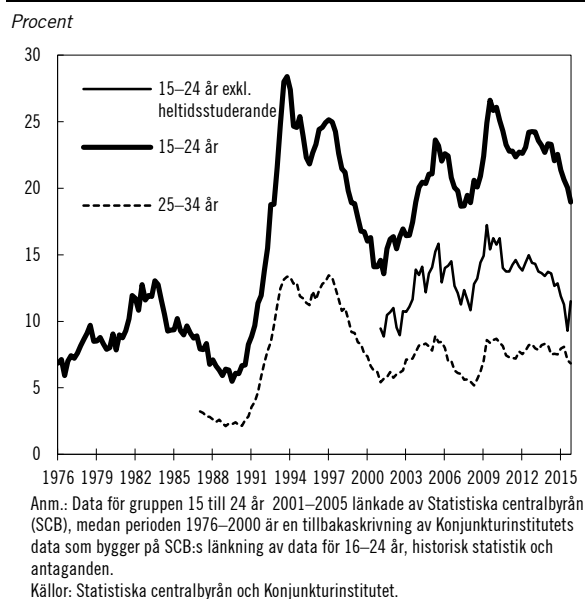
Arbetslösheten minskar för unga

Arbetslösheten bland unga (15–24 år) utgör en betydande del av den aggregerade arbetslösheten, men den har minskat sedan 2013 (se diagram 9.10). Arbetslösheten bland unga uppgick till 20,3 procent 2015. Arbetslösheten har den senaste tiden minskat både bland personer i åldern 15–19 år och i åldern 20–24 år. Arbetslöshetsutvecklingen bland unga ser likartad ut för män och kvinnor.

En stor andel av ungdomsarbetslösheten, ca 50 procent, utgörs av studerande som studerar på heltid och som samtidigt söker arbete. År 2015 var ungdomsarbetslösheten, exklusive heltidsstuderande som sökte arbete, på den lägsta nivån sedan 2002. Av de allra yngsta (15–19 år) söker majoriteten av de arbetslösa extrajobb eller sommarjobb vid sidan av sina studier i gymnasieskolan. Merparten av de heltidsstuderande som söker arbete betraktar sig i huvudsak som studerande.³⁴ Arbetslösheten bland heltidsstuderande som söker arbete bedöms inte utgöra ett betydande arbetsmarknadsrelaterat problem.

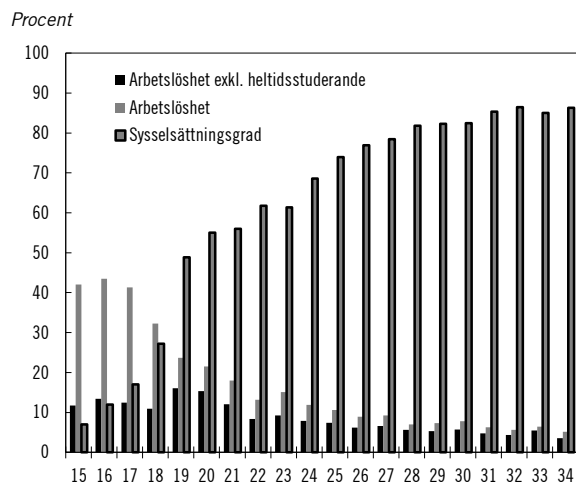
³⁴ Under första kvartalet 2009 betraktade sig 88 procent av de arbetslösa heltidsstuderande ungdomarna i åldern 15–24 år som i huvudsak studerande och drygt 10 procent som i huvudsak arbetssökande. Se Statistiska centralbyrån (2009), Tema – Ungdomsarbetslöshet, Statistiska Meddelanden.

Samtidigt är det viktigt att även ta tillvara på deras vilja att arbeta och ge dem möjlighet att erhålla arbetslivserfarenhet under studietiden.

Diagram 9.10 Ungdomsarbetslöshet

Att ungdomar blir arbetslösa hänger ofta samman med att de är på väg från skola till arbetsliv.³⁵ De allra flesta lyckas etablera sig på arbetsmarknaden efter en viss tid. Arbetslösheten sjunker och sysselsättningsgraden stiger snabbt med åldern (se diagram 9.11). Det gäller för både kvinnor och män. Långtidsarbetslösheten bland unga i Sverige är förhållandevis låg både i relation till äldre och vid en internationell jämförelse. Det är dock viktigt för de unga och för samhället att etableringen på arbetsmarknaden påskyndas. Längre arbetslöshetsperioder i unga år kan påverka möjligheten att senare få en varaktig förankring på arbetsmarknaden.

³⁵ För en översikt, se exempelvis Engdahl och Forslund, En förlorad generation? En ESO-rapport om ungas etablering på arbetsmarknaden, ESO 2015:3.

Diagram 9.11 Etableringen på arbetsmarknaden 2015, 15–34 år

Anm.: Sysselsatta som andel av befolkningen och arbetslösa som andel av arbetskraften.

Källor: Statistiska centralbyrån och egna beräkningar.

Det är framför allt unga som saknar en fullföljd gymnasieutbildning som löper hög risk för att hamna i arbetslöshet eller långtidsarbetslöshet. Arbetslösheten bland unga (20–24 år) utan fullföljd gymnasieutbildning var 36 procent 2015, vilket kan jämföras med 14 procent för de unga som hade en fullföljd gymnasieutbildning.³⁶ Det är därför viktigt att påskynda och underlätta etableringen på arbetsmarknaden genom att få unga personer att slutföra sin gymnasieutbildning och säkerställa att de har de färdigheter som efterfrågas när de lämnar skolan.

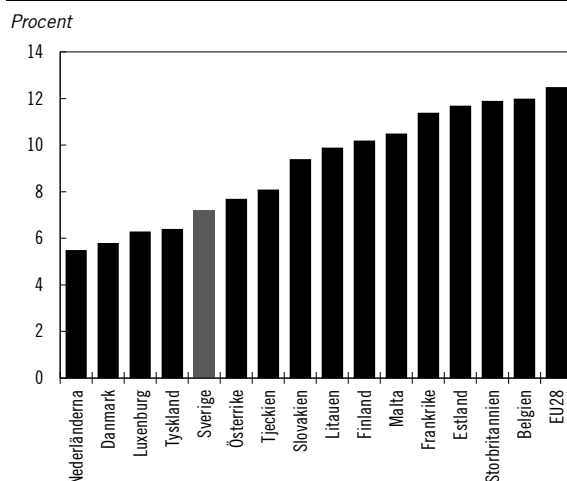
Samtidigt som arbetslösheten bland inrikes födda unga har minskat de senaste åren är arbetslösheten för utrikes födda unga fortsatt på en hög nivå. Unga med utländsk bakgrund har generellt sett svårare att nå de kunskapskrav som minst ska uppnås för behörighet till gymnasieskolan.³⁷ Det är framför allt de som anländer under grundskolans senare del eller under gymnasieålder som har problem att slutföra sina studier i den svenska skolan. Det är viktigt att dessa elever får det stöd de behöver för att både kunna börja och slutföra en gymnasieutbildning, och därigenom underlätta etableringen på arbetsmarknaden senare i livet. Detta är särskilt viktigt med hänsyn till det ökande antalet ensamkommande barn och unga. Ökningen av antalet asylsökande ensamkommande barn under 2015

³⁶ Statistiska centralbyrån.

³⁷ Skolverket (2016), Invandringens betydelse för skolresultaten.

har bidragit till en kraftig ökning av antalet unga i åldern 13–17 år.

En grupp som kan ha allvarliga arbetsmarknadsrelaterade problem är unga som varken arbetar, studerar eller deltar i arbetsmarknadspolitiska program.³⁸ En del av dessa ungdomar jobbar eller semesterar utomlands, men det finns också de som har stora svårigheter att få jobb. Dessa riskerar att helt hamna utanför arbetsmarknaden om de inte ges möjlighet att arbeta eller studera. Flera faktorer påverkar risken för att hamna i denna grupp. Unga utrikes födda och unga utan fullföljd gymnasieutbildning löper större risk att hamna utanför arbetskraften, liksom unga med en svag socioekonomisk bakgrund. Jämfört med andra länder har Sverige en låg andel unga som varken arbetar eller studerar (se diagram 9.12). Detta gäller både kvinnor och män.

Diagram 9.12 Unga (15–24 år) som varken arbetar eller studerar (NEET) 2014

Anm.: NEET (Young people neither in employment nor in education and training) avser de som varken arbetar, studerar eller deltar i någon arbetsmarknadspolitisk åtgärd.
Källa: Eurostat

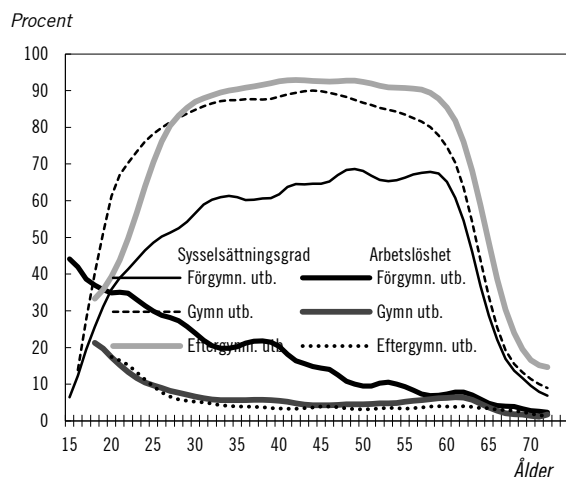
Svårt att konkurrera på arbetsmarknaden även för vuxna utan fullföljd gymnasieutbildning

Även för vuxna (25–74 år) som saknar en fullföljd gymnasieutbildning är risken för arbetslöshet högre än för andra och sysselsättningsgraden är betydligt lägre. Arbetslösheten bland personer som saknar gymnasie-

³⁸ Se exempelvis Engdahl och Forslund, En förlorad generation? En ESO-rapport om ungas etablering på arbetsmarknaden, ESO 2015:3.

utbildning är mer än dubbelt så hög jämfört med dem som har en gymnasieutbildning (se diagram 9.13). Risken för långtidsarbetslöshet är också stor. Omkring hälften av de inskrivna på Arbetsförmedlingen som saknar en fullföljd gymnasieutbildning har varit arbetslösa i över ett år. Skillnaden i arbetslöshet mellan personer med olika utbildningsnivå är särskilt tydlig bland kvinnor.

Diagram 9.13 Etableringen på arbetsmarknaden fördelat på utbildningsnivå, 2015



Anm.: Data är utjämnad mellan åldrarna. Vissa åldersspann är utelämnade på grund av låg tillförlitlighet till följd av det begränsade urvalet. Sysselsatta som andel av befolkningen och arbetslösa som andel av arbetskraften.
Källor: Statistiska centralbyrån och egna beräkningar.

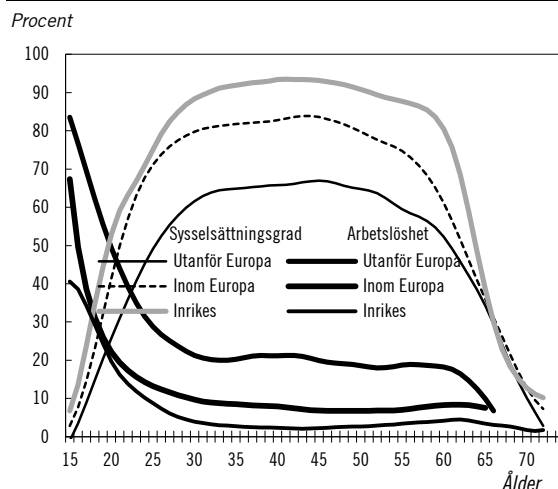
Att personer med en relativt kort utbildning har problem på arbetsmarknaden beror bl.a. på att de i viss mån konkurrerar om samma jobb med personer med längre utbildning. Efterfrågan på personer med kort utbildning har också minskat över tid. Även om de som saknar en fullföljd gymnasieutbildning så småningom lyckas få ett jobb löper de en större risk att bli av med jobbet om deras arbetsgivare behöver dra ned på sin arbetsstyrka. Avsaknaden av en fullföljd gymnasieutbildning försvårar därmed både inträde på arbetsmarknaden och omställning senare i yrkeslivet.

Arbetslösheten är hög bland personer födda utanför Europa

Utrikes födda är en heterogen grupp med olika förutsättningar att etablera sig på arbetsmarknaden. I genomsnitt är dock arbetslösheten högre och sysselsättningsgraden lägre bland utrikes födda än bland inrikes födda (se diagram 9.14). Utomeuropeiskt födda, som till stor del

utgörs av nyanlända som kommit till Sverige som asylsökande och anhöriga till asylsökande, har en särskilt svår situation på arbetsmarknaden jämfört med inrikes födda. Detta är särskilt tydligt bland vuxna, även om skillnaderna är stora även bland unga (se diagram 9.14). Bland vuxna (25–74 år) var arbetslösheten 2015 drygt 20 procent bland utomeuropeiskt födda, vilket kan jämföras med 3,4 procent för vuxna inrikes födda. Skillnaden mellan män och kvinnor bland de utomeuropeiskt födda vuxna är liten.

Diagram 9.14 Etableringen på arbetsmarknaden fördelat på födelseregion, 2015

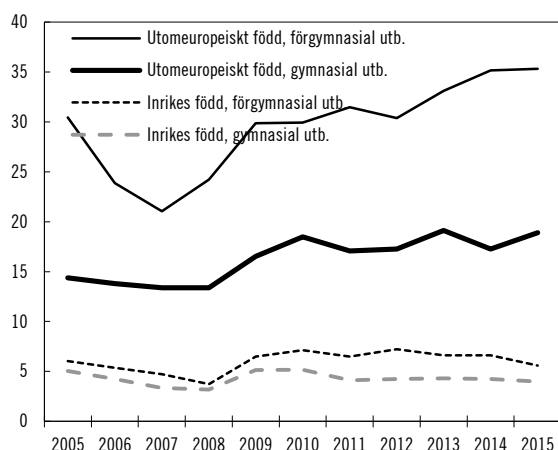


Anm.: Data är utjämnad mellan åldrarna. Vissa åldersspann är utelämnade på grund av låg tillförlitlighet till följd av det begränsade urvalet. Sysselsatta som andel av befolkningen och arbetslösa som andel av arbetskraften.
Källor: Statistiska centralbyrån och egna beräkningar.

Avsaknad av gymnasieutbildning medför en väsentligt ökad risk för arbetslöshet även bland utomeuropeiskt födda (se diagram 9.15). De arbetslösa som saknar en gymnasieutbildning utgörs till stor del av personer födda utanför Europa. Bland utomeuropeiskt födda som saknar gymnasieutbildning är arbetslösheten i dag drygt 35 procent, och har stigit kraftigt de senaste åren. Detta kan jämföras med 5,6 procent för inrikes födda som saknar gymnasieutbildning. Den senare nivån har varit relativt konstant de senaste åren.

Diagram 9.15 Arbetslöshet (25–74 år) fördelat på utbildningsnivå för inrikes och utomeuropeiskt födda

Procent



Anm.: Tidsseriebrott 2007/2008 medför att tolkningar från 2008 och framåt jämfört med åren innan 2008 bör göras med försiktighet.

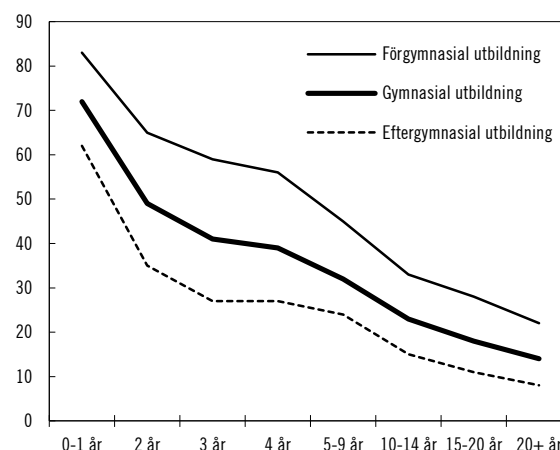
Källa: Statistiska centralbyrån.

Utomeuropeiskt födda som har gymnasial eller högre utbildning har större chanser att få ett arbete. Skillnaden i sysselsättningsgrad är dock liten mellan dem med eftergymnasial utbildning och dem med gymnasieutbildning. En betydande andel av de utrikes födda med eftergymnasial utbildning har dessutom arbeten som inte motsvarar deras utbildningsnivå.

Arbetslösheten är särskilt hög bland dem som varit kort tid i Sverige. En indikator på detta är att andelen inskrivna hos Arbetsförmedlingen är hög för dem med kortare vistelsetider bland personer födda utanför Europa (se diagram 9.16). Nyanlända befinner sig, liksom unga, i en fas då de håller på att etablera sig på arbetsmarknaden. Sannolikheten för att få ett jobb ökar med vistelsetiden i landet, men det tar lång tid för många utomeuropeiskt födda att etablera sig på arbetsmarknaden. Arbetslösheten är på en hög nivå även efter en lång tid i landet. Liksom för unga försvåras etableringen av att många ofta saknar jobbrelaterade nätverk. Det kan även vara svårt för arbetsgivare att värdera utbildningar och yrkeskompetens som förvärvats utomlands. Förekomsten av diskriminering försvårar dessutom etableringen på arbetsmarknaden.³⁹

Diagram 9.16 Inskrivna arbetslösa bland födda utanför Europa (20–64 år) efter utbildningsnivå och vistelsetid i Sverige 2013

Procent



Anm.: Arbetslösa avser andelen personer födda utanför Europa registrerade hos Arbetsförmedlingen som öppet arbetslösa eller deltagare i program med aktivitetsstöd i november av arbetskraften (summan av sysselsatta i november och personer registrerade hos Arbetsförmedlingen som öppet arbetslösa eller deltagare i program med aktivitetsstöd i november).

Källor: Databasen LISA och egna bearbetningar.

Främst till följd av det stora antalet asylsökande väntas antalet personer i befolkningen som är födda utanför Europa öka betydligt de kommande åren, med ca 465 000 personer 2015–2020.⁴⁰ En betydande andel av de nyanlända utomeuropeiskt födda förväntas ha kommit till Sverige som asylsökande och anhöriga till asylsökande flyktingar. Dessa grupper har svårast att komma in på arbetsmarknaden. En större del av arbetskraften väntas dessutom de närmaste åren att utgöras av personer med korta vistelsetider, vilket förväntas bidra till en högre arbetslöshet.

Samtidigt är en stor andel av de som kommer till Sverige i yrkesaktiv ålder och har kompetens som efterfrågas på arbetsmarknaden. Detta kan bidra till att mildra rekryteringsproblem inom vissa bristyrken. Det finns dock även ett stort antal nyanlända som har kort utbildning. Det är angeläget att påskynda etableringen på arbetsmarknaden för nyanlända. Deras kompetens och kunskaper måste tas bättre tillvara, och de måste få den utbildning och de färdigheter som svarar mot arbetsmarknadens behov. Det krävs även

³⁹ Se exempelvis Petersson (2014), Utrikes födda på arbetsmarknaden – en forskningsöversikt, och Eriksson, Utrikes födda på den svenska arbetsmarknaden, Bilaga 4 till Långtidsutredningen 2011.

⁴⁰ Detta är baserat på Statistiska centralbyråns befolkningsframskrivning, som i stor utsträckning är baserad på Migrationsverkets prognos på antalet asylsökande från februari 2015. Migrationsverkets prognos är förknippad med betydande osäkerhet.

åtgärder för att öka arbetsgivarnas vilja att anställa.

Fortsatt svår situation på arbetsmarknaden för personer med nedsatt arbetsförmåga

Personer med en funktionsnedsättning som medför nedsatt arbetsförmåga har generellt en betydligt lägre sysselsättningsgrad än befolkningen som helhet. Det finns också tecken på att arbetslösheten bland dem har ökat över tid. Enligt Arbetsförmedlingens statistik ökade antalet arbetslösa med funktionsnedsättning som medför nedsatt arbetsförmåga kraftigt 2008–2013, men har sedan dess sjunkit något. Statistik från Statistiska centralbyrån visar dock att arbetslösheten i denna grupp låg på samma nivå 2008–2013, medan en viss ökning uppmättes mellan 2013 och 2014.⁴¹ Arbetsförmedlingens uppföljning av andelen arbetslösa som får arbete visar på att denna nivå var relativt oförändrad 2011–2015.

Enligt Arbetsförmedlingen förklaras ungefär 70 procent av den totala ökningen av inskrivna arbetslösa med funktionsnedsättning 2010–2014 av överföringen av personer från sjukförsäkringssystemet. En stor andel (ca 35 procent) av de personer som har en funktionsnedsättning, och som skrivits in på Arbetsförmedlingen från sjukförsäkringen, har dock lämnat Arbetsförmedlingen under det första året utan att de fått ett jobb eller påbörjat en formell utbildning.⁴² Dessa personer har återvänt till

⁴¹ Situationen på arbetsmarknaden för personer med funktionsnedsättning (Statistiska centralbyrån, 2014). Skillnaden mellan dessa statistikällor kan förklaras av att de delvis fångar upp individer med olika typ av problematik som leder till nedsatt arbetsförmåga. Funktionsnedsättning enligt SCB:s statistik är självrapporterad, medan klassificeringen av funktionsnedsättning enligt Arbetsförmedlingens statistik föregås av myndighetens bedömning. Kartläggningen av arbetslösa har också blivit mer grundlig, vilket enligt Arbetsförmedlingen inneburit att fler personer blivit klassificerade med en funktionsnedsättning.

⁴² Värdet 35 procent är ett genomsnitt för 2010–2013 och i uppföljningen ingår personer som avslutat programmet arbetslivsintroduktion, se Tidiga och aktiva insatser för sjukskrivnas återgång i arbete 6b – Arbetslivsintroduktionen (Arbetsförmedlingens återrapportering dnr: Af–2013/508922).

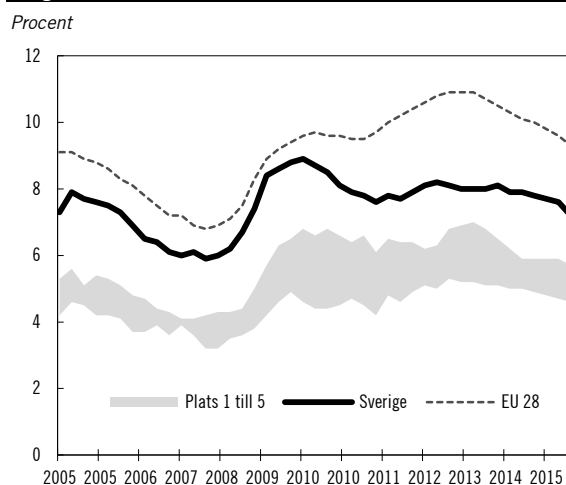
sjukförsäkringen, och har då fått ekonomiskt bistånd eller helt fallit ur transfereringssystemen.

Det är viktigt att personer med funktionsnedsättning som medför nedsatt arbetsförmåga har tillgång till det stöd de behöver så att deras kompetens och förmåga tas tillvara och att fler personer får ett arbete.

9.4 Internationell utblick

Den ekonomiska politiken ska bidra till att minska arbetslösheten och öka sysselsättningen. Regeringens mål är att Sverige ska ha lägst arbetslöshet i EU 2020. I diagram 9.17 jämförs den aggregerade arbetslöshetsutvecklingen i Sverige 2005–2015 med ett spann för de fem lägsta arbetslöshetsnivåer som uppnåtts inom EU varje år.

Diagram 9.17 Arbetslösheten (15–74 år)

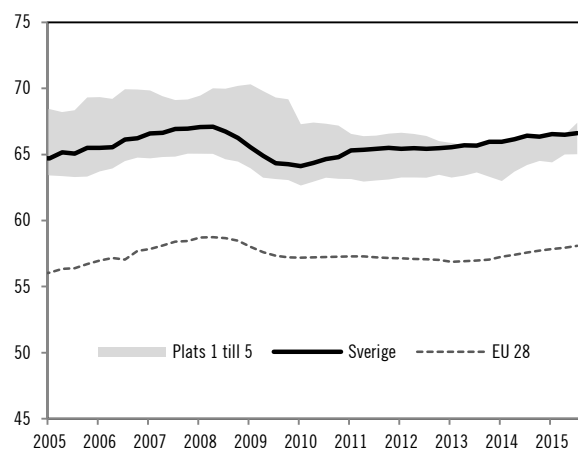


Anm.: Med plats 1 till 5 avses de fem länder som vid varje mätillfälle har lägst arbetslöshet i EU. Detta fält utgörs således inte nödvändigtvis av samma länder varje år.
Källa: Eurostat.

Sverige har haft en relativt hög arbetslöshet, i genomsnitt 7,6 procent, vilket motsvarar en tolfte plats i EU. De senaste åren har arbetslösheten minskat väsentligt i länder som Tjeckien och Storbritannien. Tyskland har haft en exceptionell nedgång i arbetslösheten sedan 2005 och har den lägsta arbetslösheten i EU 2015. Samtidigt som arbetslösheten i Sverige har varit relativt hög har sysselsättningen vuxit i god takt de senaste åren. Sverige har tillhört de fem länder med högst sysselsättningsgrad under hela perioden och har i dag den högsta sysselsättningsgraden i EU (se diagram 9.18)

Diagram 9.18 Sysselsättningsgrad (15–74 år)

Procent



Anm.: Med plats 1 till 5 avses de fem länder som vid varje mätillfälle har högst sysselsättningsgrad i EU. Detta fält utgörs således inte nödvändigtvis av samma länder varje år.
Källa: Eurostat.

Vid jämförelse av olika länders arbetslöshetsnivåer är det viktigt att beakta att arbetslösheten påverkas av olika landsspecifika förhållanden. Dessa förhållanden kan ha rent statistiska effekter på arbetslösheten. Exempelvis får skillnader i utformningen av utbildningssystemet konsekvenser för arbetslöshetsstatistiken, vilket medför att Sverige, där yrkesutbildningen huvudsakligen är skolförlagd, får en högre arbetslöshet i förhållande till många andra länder. I länder med lärlingssystem, som exempelvis Tyskland, är utbildningen arbetsplatsförlagd och lön utgår för lärlingarna. Därmed klassificeras studenterna som sysselsatta även om de söker arbete. För Sveriges del kommer studenter som studerar heltid, men samtidigt söker arbete, att klassificeras som arbetslösa. Denna grupp bedöms inte utgöra ett betydande arbetslöshetsproblem, men medför en relativt sett högre arbetslöshet för Sverige. Exkluderas gruppen heltidsstuderande som söker arbete förbättras Sveriges relativa position från plats 12 till plats 7 i EU.

Trots att arbetslösheten väntas minska i Sverige de närmaste åren bedöms den framöver, enligt Europeiska kommissionen, ligga på en hög nivå jämfört med de länder som bedöms ha lägst arbetslöshet (se tabell 9.1).

Tabell 9.1 Europeiska kommissionens prognos för arbetslösheten 2017

Procent

Sverige	6,7
Tjeckien	4,7
Storbritannien	4,9
Tyskland	5,2
Ungern	5,2
Malta	5,3
EU 28	8,7

Anm.: Valet av jämförelseländer är baserat på de länder med lägst arbetslöshet i Europeiska kommissionens prognos för 2017.
Källa: Eurostat.

Bedömningen av arbetslöshetsutvecklingen på längre sikt är dock förknippad med betydande osäkerhet. Sveriges relativa position påverkas bl.a. av konjunkturutvecklingen och politikens utformning i såväl Sverige som andra länder, samt av utvecklingen av befolkningens sammansättning. Osäkerheten bedöms vara särskilt stor till följd av flyktingsituationen. Sverige har under lång tid haft en större invandring av asylsökande och anhöriga till asylsökande i relation till befolkningen än övriga EU-länder (se tabell 9.2). Dessa personer har en lägre förväntad sysselsättningsgrad jämfört med andra invandrade grupper, som exempelvis arbetskraftsinvandrare.⁴³ Utvecklingen av arbetslösheten till följd av flyktingsituationen i Sverige och jämförbara länder kommer att bero på såväl antalet nyanlända som sammansättningen av denna grupp.

⁴³ Etableringen på arbetsmarknaden har historiskt sett tagit olika lång tid för olika grupper av utrikes födda. Utrikes födda som har kommit till Sverige av asylskäl, liksom många anhöriginvandrare, står längre ifrån arbetsmarknaden under den första tiden i Sverige än exempelvis personer som invandrat av arbetsmarknadsskäl. Det innebär att också arbetsmarknadsetableringen tar längre tid för de som har kommit av asylskäl.

Tabell 9.2 Uppehållstillstånd kopplat till asylsökande och anhängiginvandring till medborgare utanför EU/EES

		2008	2009	2010	2011	2012	2013	2014	Medel- värde 08–14	
Per 1000 invånare	CZ	1,9	1,6	2,6	1,8	1,7	1,8	1,9	1,9	
	DE	0,9	0,9	0,9	0,8	1,4	1,5	1,9	1,2	
	HU	1,1	0,3	0,3	0,5	0,2	0,5	1,0	0,6	
	MT	4,3	4,4	2,0	3,0	3,6	7,9	10,3	5,1	
	UK	3,6	3,2	1,7	1,6	2,4	2,4	2,3	2,5	
	SE	8,8	9,1	8,2	8,6	10,9	11,9	13,0	10,1	
	EU 28	1,9	1,9	2,0	1,8	1,9	1,9	2,0	1,9	
	Antal i tusental	CZ	20	17	27	19	18	19	20	
		DE	70	75	70	63	115	123	154	
		HU	11	3	3	5	2	5	10	
MT		2	2	1	1	1	3	4		
UK		219	199	108	99	153	151	149		
SE		81	84	77	81	103	113	126		
EU 28		943	956	1028	930	980	985	1038		

Anm.: CZ = Tjeckien, DE = Tyskland, HU = Ungern, MT = Malta, UK = Storbritannien, SE = Sverige, EU 28 = Snitt för EU 28-länderna. Avser antal beviljade uppehållstillstånd kopplat till asylsökande och uppehållstillstånd för anhängiginvandrare till medborgare utanför EU/EES. Eftersom statistiken från Eurostat inte går att dela upp på anhängiginvandring och andra har data i stället delats upp på anhängiga till medborgare innanför och utanför EU. Grupperna har dock båda gemensamt att sysselsättningsgraden är låg. Bland kvinnor är den dessutom inte skild från flyktiginvandrarers.
Källa: Eurostat.

En jämförelse av arbetslöshetens sammansättning är viktig för att bedöma möjligheterna att minska arbetslösheten. Sverige har i en internationell jämförelse relativt låg arbetslöshet bland inrikes födda vuxna (25–74 år), samtidigt som arbetslösheten bland utrikes födda vuxna (25–74 år) är högre (se tabell 9.3). Som ovan nämnts skiljer sig dock sammansättningen av utrikes födda mellan länder.

Arbetslösheten bland vuxna med högst förgymnasial utbildning är relativt hög i Sverige (se tabell 9.3).⁴⁴ Den höga arbetslösheten bland förgymnasialt utbildade förklaras till stor del av den höga arbetslösheten bland utrikes födda i gruppen.

Ungdomsarbetslösheten i Sverige är hög i relation till jämförelseländerna, men påverkas som ovan nämnts av utbildningssystemens utformning. Ungdomsarbetslösheten började dock sjunka väsentligt 2015, även om de heltidsstuderande som söker arbete beaktas. Sverige har också en relativt låg andel unga som

varken arbetar eller studerar, även om nivån är högre än i t.ex. Tyskland.

Långtidsarbetslösheten är, som ovan anförts, relativt låg i Sverige både för unga och vuxna. Sverige har i dag den lägsta andelen långtidsarbetslösa som andel av de arbetslösa bland jämförelseländerna och i EU.

Tabell 9.3 Arbetslöshetens sammansättning 2014

Procent						
Vuxna befolkningen,						
25–74 år	SE	CZ	DE	HU	MT	UK
Arbetslöshet	5,7	5,4	4,7	6,7	4,8	4,4
Män	5,9	4,3	5,0	6,5	5,0	4,4
Kvinnor	5,6	6,8	4,4	6,9	4,4	4,4
Inrikes födda	3,8	5,4	4,1	6,7	4,6	4,1
Utrikes födda	14,0	6,5	7,5	5,3	6,9	6,2
Förgymnasial utb.	13,2	20,4	11,8	15,8	7,7	7,2
Andel långtidsarbetslösa (12 mån+)*	26,3	46,8	48,3	51,1	55,3	40,7
Ungdomar, 15–24 år						
Arbetslöshet	22,9	15,9	7,7	20,4	11,7	16,9
Icke-studerande	12,5	14,8	6,0	19,8	10,3	11,4
Andel långtidsarbetslösa (12 mån+)*	5,9	28	23	33	27	28
NEET**	7,2	8,1	6,4	13,6	10,5	11,9
Män	7,5	6,5	5,5	12,0	9,0	10,7
Kvinnor	6,8	9,9	7,2	15,3	12,0	13,1

Anm.: SE = Sverige, CZ = Tjeckien, DE = Tyskland, HU = Ungern, MT = Malta, UK = Storbritannien. *Antal långtidsarbetslösa som andel av arbetslösa. **NEET = "Young people neither in employment nor in education and training", avser de som varken arbetar, studerar eller deltar i någon arbetsmarknadspolitisk åtgärd.
Källa: Eurostat.

Sammantaget bekräftar jämförelsen utmaningarna på svensk arbetsmarknad. Arbetslösheten är relativt hög bland såväl unga som vuxna med kort utbildning och bland personer födda utanför Europa. Arbetslösheten är särskilt hög bland utomeuropeiskt födda som varit kort tid i landet, vilket är en grupp som förväntas växa de närmaste åren. En viktig utmaning för sysselsättningspolitiken är att vidta åtgärder som minskar arbetslösheten och ökar sysselsättningen i de grupper som står långt ifrån arbetsmarknaden.

⁴⁴ Även om Tjeckien har en hög arbetslöshet bland förgymnasialt utbildade vuxna är gruppens andel av befolkningen lägst i EU (ca 5 procent, jämfört med 10 respektive 14 procent för Tyskland och Sverige).